

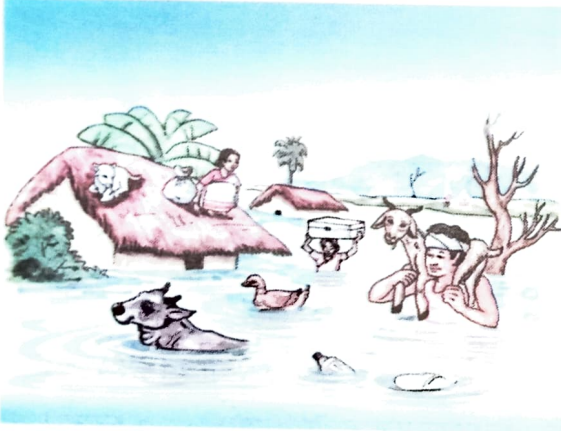
দুর্যোগ আৰু আমি



ভূমিকম্প



ভূমিস্থলন



বানপানী



গৰাখহনীয়া



বনজুই

ওপৰৰ ছবিকেইখনত তোমালোকে সচৰাচৰ দেখি থকা পৰিৱেশৰ এটা বিপৰীত ৰূপ দেখা পাইছানে? প্ৰকৃতিয়ে কিয় এনে বিধ্বংসী ৰূপ ধাৰণ কৰিছে বাৰু জানি লওঁ আহা-

প্ৰাকৃতিক আৰু মানৱসৃষ্ট ঘটনা বা পৰিঘটনাই ভয়াবহ ৰূপ লৈ মুহূৰ্ততে পৰিৱেশৰ অভাৱনীয় ক্ষতিসাধন কৰিব পাৰে। এই ঘটনা বা পৰিঘটনাবোৰেই হৈছে **দুৰ্যোগ**। ওপৰত দেখা ছবিকেইখনৰ প্ৰত্যেকখনেই হৈছে একো একোটা দুৰ্যোগৰ দৃশ্য।

তোমালোকে কেতিয়াবা কিছু সময়ৰ বাবে ঘৰৰ মজিয়া, বেৰ, বস্তু-বাহানি আদি হঠাৎ লৰচৰ কৰি কঁপি উঠা অনুভৱ কৰিছানে বাক? ভূমিকম্প অহা বাবে এনে অৱস্থা হয়।

পৃথিৱীৰ উপৰিভাগ হঠাৎ কঁপি উঠিলে আমি ভূমিকম্প অহা বুলি কওঁ। ভূমিকম্প কোনো আগজাননী নিদিয়াকৈ আহে। ই হ'ল সম্পূৰ্ণ প্ৰাকৃতিক কাৰণত হোৱা এটা পৰিঘটনা। ভূমিকম্পৰ প্ৰাবল্য কেতিয়াবা খুব কম হয় বাবে আমি হয়তো ভূমিকম্প অহা গমেই নাপাও। ইয়াৰ প্ৰাবল্য কেতিয়াবা মজলীয়া ধৰণৰ আৰু কেতিয়াবা খুব বেছি হ'ব পাৰে।

ভূমিকম্পৰ ফলত কি কি হয় জানি লওঁ আহা—

- ⊙ কেতিয়াবা মাটিত ফাঁট মেলি ওপৰলৈ পানী, বালি আদি ওলাই আহে।
- ⊙ ঘৰ-দুৱাৰ ভাগে।
- ⊙ নদীৰ সঁতি সলনি হয়।
- ⊙ নদীৰ বান্ধ ভাঙি বানপানী হয়।
- ⊙ ভূমিস্থলন হয়।
- ⊙ ভূ-গৰ্ভৰপৰা মাটি, বালি, শিল আদি উঠি আহি দ ঠাই ওখ কৰে।
- ⊙ ভূ-পৃষ্ঠৰ মাটি তললৈ বহি গৈ খাল-বিল, জলাহভূমি আদিৰ সৃষ্টি কৰে।

ভূমিকম্পৰ প্ৰাবল্যক ৰিখটাৰ স্কেলত জোখা হয়। ভূমিকম্প জোখা যন্ত্ৰটোক চাইজ্‌ম্যাগ্ৰাফ (Seismograph) বোলে।

বেছি প্ৰাবল্যৰ ভূমিকম্পৰ পৰিণাম কিমান ভয়াৱহ হ'ব পাৰে তাৰ এটা উদাহৰণ তলত দিয়া হ'ল-
অসমৰ ইতিহাসত আটাইতকৈ ডাঙৰ ভূমিকম্পতো অনুভূত হৈছিল ১৯৫০ চনৰ ১৫ আগষ্ট তাৰিখে। সেইদিনা অসমবাসীয়ে বৰ উলহ-মালহেৰে ভাৰতৰ তৃতীয়টো স্বাধীনতা দিৱস পালন কৰিছিল। হঠাৎ সন্ধিয়া প্ৰায় ৭ বাজি ৩৯ মিনিটত ভূমিকম্পৰ এটা প্ৰবল জোকাৰণি অনুভূত হৈছিল। এই ভূমিকম্পৰ ফলত মাটিত ডাঙৰ ডাঙৰ ফাঁট মেলি ভূ-গৰ্ভৰ পৰা গৰমপানী, মাটি, বালি, শিল আদি ওলাই আহিছিল। ব্ৰহ্মপুত্ৰ নদীৰ তলি ওপৰলৈ উঠি আহিছিল। এনেদৰে বহু ঠাইৰ দ মাটি উঠি আহি ওখ হৈছিল। আনহাতে মাটি তললৈ বহি গৈ খাল, বিল, জলাহ আদিৰ সৃষ্টি হৈছিল। চানডুবি বিল ভূমিকম্পৰ ফলতেই সৃষ্টি হৈছিল। বহুতো ঘৰ-দুৱাৰ, দলং, ৰে'ললাইন আদি ভাঙি পৰিছিল। অসমৰ কীৰ্তিচিহ্নসমূহৰ বিস্তৰ ক্ষতিসাধন হৈছিল। এই ভূমিকম্পত অত্যধিক ভূমিস্থলন হোৱাৰ ফলত সোৱণশিৰি নদীৰ গতি কেইবাদিন ধৰি স্থবিৰ হৈ পৰিছিল। তাৰ পাছত প্ৰবল বানপানীৰ সৃষ্টি হৈছিল। এই ভূমিকম্পত অসমত প্ৰায় ৪,৭০০ জন লোকে প্ৰাণ হেৰুৱাইছিল। বহুতো প্ৰাণী আৰু চৰাই-চিৰিকটিৰ মৃত্যু হৈছিল। বহুতো মানুহ গৃহহাৰা হৈছিল আৰু সা-সম্পত্তি, খেতিপথাৰ, গছ-গছনি আদিৰ বিস্তৰ ক্ষতিসাধন হৈছিল। হঠাতে অহা এই ডাঙৰ ভূমিকম্পই অসমৰ বৃহৎ এলেকা ধ্বংস স্তূপত পৰিণত কৰিছিল।

জানি লওঁ আঁহা-

সাগৰৰ বুকুত হোৱা ভূমিকম্পৰ ফলত সাগৰৰ পানীত বিশাল ঢৌৰ সৃষ্টি হয়। এনে ঢৌৰে বহু মিটাৰ ওপৰলৈ উঠি বিস্তৰভাৱে চাৰিওফালে বিয়পি পৰি সাগৰীয় উপকূল অঞ্চলত বানপানীৰ সৃষ্টি কৰে, ইয়াক 'চুনামি' বুলি কোৱা হয়। চুনামি এটা প্ৰাকৃতিক দুৰ্যোগ।

ভাৰতৰ উত্তৰ-পূৰ্বাঞ্চলৰ ৰাজ্যবোৰ সাধাৰণতে ভূমিকম্প প্ৰবল এলেকাৰ ভিতৰত পৰে। ভূমিকম্পৰ পৰিণাম অতিকৈ ভয়াবহ হ'ব পাৰে। কিন্তু এয়াৰ কথা আছে 'সাৱধানতাৰ মৰণ নাই'। গতিকে ভূমিকম্পৰ সময়ত ভয় নাখাই সাহসেৰে প্ৰত্যেকেই সতৰ্কতামূলক ব্যৱস্থাসমূহ মানি চলিব লাগে।

ভূমিকম্পৰ সময়ত ল'বলগীয়া ব্যৱস্থাসমূহ -

- ভয় খাই দৌৰা দৌৰি কৰিব নালাগে।
- ঘৰৰ ভিতৰত থাকিলে মজবুত বিছনা বা মেজৰ তলত আশ্ৰয় ল'ব লাগে।
- বিদ্যালয়ত থাকিলে বেঞ্চ বা মেজৰ তলত আশ্ৰয় লৈ খুঁটাত খামুচি ধৰি থাকিব লাগে।
- পাৰিলে মুকলি ঠাইলৈ ওলাই আহিব লাগে।
- জুই জ্বলি থাকিলে নুমুৱাব লাগে আৰু বৈদ্যুতিক সংযোগ বিচ্ছিন্ন কৰিব লাগে।
- ওখ গছ, বিজুলীৰ তাঁৰ আৰু খুঁটাৰপৰা আঁতৰি থাকিব লাগে।
- কেইবামহলীয়া ওখ ঘৰ হ'লে বাহিৰলৈ ওলাবলৈ লিফ্টৰ সলনি চিৰি ব্যৱহাৰ কৰিব লাগে।
- হাতত বেটাৰীযুক্ত টৰ্চ লাইট থাকিব লাগে।

ভূমিকম্পৰপৰা হোৱা ক্ষয়-ক্ষতি কমাবলৈ কি কি ব্যৱস্থা ল'ব পৰা যায় তলত দিয়া হ'ল-

- অপৰিকল্পিতভাৱে কেইবামহলীয়া ঘৰ সাজিব নালাগে।
- ঘৰৰ বেৰ, চাল, খুঁটা আদিত থকা ফাঁট বা ভঙা-চিঙা অংশ মেৰামতি কৰি ৰাখিব লাগে।
- সৰু-সুৰা আঘাতৰ চিকিৎসাৰ বাবে প্ৰাথমিক চিকিৎসাৰ বাকচ মজুত ৰাখিব লাগে।
- বিদ্যুৎ সংযোগৰ বিজুতি থাকিলে মেৰামতি কৰি ল'ব লাগে।
- ভূমিকম্পৰ খা-খবৰসমূহ ৰেডিঅ', দূৰদৰ্শন আদিৰ মাধ্যমেৰে প্ৰচাৰ হয়। ঘৰত বেটাৰীযুক্ত ৰেডিঅ' থকাটো অতি প্ৰয়োজন। কিয়নো ভূমিকম্পৰ ফলত বিদ্যুৎ সংযোগ বিচ্ছিন্ন হ'লেও ঘৰত থাকিয়েই ভূমিকম্প সম্পৰ্কে প্ৰচাৰ কৰা সকলো খা-খবৰ পাব পাৰি।
- পৰিয়ালৰ সকলো সদস্যই ৰক্ষন গেছ, বিজুলী-বাতি, বিজুলী সংলগ্ন আহিলা আদিৰ সংযোগ বিচ্ছিন্ন কৰিবলৈ শিকিব লাগে।
- আৰক্ষী চকী, অগ্নিনিৰ্বাপক বাহিনী, দুৰ্যোগ ব্যৱস্থাপনাৰ কাৰ্যালয়, চিকিৎসক আদিৰ ফোন নম্বৰ লগত ৰাখিব লাগে।

দলত আলোচনা কৰি লিখা—

➤ তোমালোকে বিদ্যালয়ত থকাৰ সময়ত ভূমিকম্প আহিলে কি কৰিবা ?

➤ ভূমিকম্পৰ ফলত হোৱা ক্ষয়-ক্ষতিৰ পৰিমাণ কমাবলৈ আগতীয়াকৈ কি ব্যৱস্থা ল'ব পাৰি ?

বানপানী-



ছবিবোৰত কি কি দেখিছা ?

আমি আটাইয়ে বানপানীৰ লগত কম-বেছি পৰিমাণে পৰিচিত। ই অসমৰ এটা এৰাব নোৱাৰা দুৰ্যোগ। প্ৰায় প্ৰতিবছৰে অসমত কম-বেছি পৰিমাণে বানপানী হয়। এই বানপানীয়ে কেতিয়াবা ভয়ানক ৰূপ ধাৰণ কৰিব পাৰে।

বানপানী কেনেকৈ সৃষ্টি হয়, জানি লওঁ আহা-

অসমত বাৰিষা কালত বেছিকৈ বৰষুণ হয় বাবে নৈ-উপনৈ আদি জলাশয়বোৰত লাহে লাহে পানী বাঢ়িবলৈ ধৰে। যদি এই বৰষুণৰ পৰিমাণ অত্যধিক হয়, তেতিয়া পাহাৰবোৰৰপৰা নামি অহা পানীয়ে জলাশয়বোৰ ওপচাই পেলায়। ওপচি পৰা জলাশয়সমূহৰ পানীয়ে দাঁতিকাষৰীয়া অঞ্চলবোৰ বুৰাই পেলায়। তাকে বানপানী বুলি কোৱা হয়। গোলকীয় উষ্ণতাৰ ফলত হিমবাহৰ বৰফ গলি বা ডাঙৰ ভূমিকম্প হোৱাৰ ফলতো বানপানী হ'ব পাৰে। এইবোৰ হ'ল সম্পূৰ্ণ প্ৰাকৃতিক কাৰণত হোৱা বানপানী।

বানপানীৰ প্ৰকোপ অধিক হ'লে, মানুহ আৰু প্ৰাণীৰ বহুতো ক্ষতি হয়। মানুহৰ ঘৰ-দুৱাৰ, সা-সম্পত্তি, গছ-গছনি, প্ৰাণী আদি পানীত উটি যায়। মানুহ গৃহহাৰা হয় আৰু সা-সম্পত্তিৰ বিস্তৰ ক্ষতিসাধন হয়। বানপানীৰ সময়ত দুৰ্ঘটনাত পতিত হৈ মানুহ, প্ৰাণী আৰু চৰাই-চিৰিকটিৰ মৃত্যু হয়। বানপানী হৈ যোৱাৰ পাছত পৰিৱেশ প্ৰদূষিত হৈ কলেৰা, গ্ৰহণী, টাইফয়েড আদি ৰোগত মানুহ আক্ৰান্ত হয়। উপযুক্ত ব্যৱস্থা নল'লে এনেবোৰ ৰোগে মহামাৰীৰ ৰূপ ধাৰণ কৰিব পাৰে।

বানপানী যদিও প্ৰাকৃতিক দুৰ্যোগ, কেতিয়াবা ই মানবসৃষ্টিও হ'ব পাৰে।

নৈৰ বান্ধ ভাঙি সৃষ্টি হোৱা বানপানী-

নদীৰ পানীক বাধা দি নদীৰ বুকুত বান্ধ নিৰ্মাণ কৰা হয়। এই বান্ধৰ জৰিয়তে জলবিদ্যুৎ উৎপাদন, জলসিঞ্চনৰ ব্যৱস্থা, দূৰণিবটীয়া অঞ্চললৈ পানী যোগান আদি আঁচনি কৰা হয়। কেতিয়াবা দুৰ্ঘটনাবশতঃ নৈৰ বান্ধ ভাঙি নৈৰ দাঁতিকাষৰীয়া অঞ্চলত ভয়ানক বানপানীৰ সৃষ্টি হ'ব পাৰে।

মথাউৰি চিঙি হোৱা বানপানী-

বানপানীৰ পৰা পৰিত্ৰাণ পাবলৈ নদীৰ পাৰবোৰত মথাউৰি বন্ধা হয়। কেতিয়াবা এই মথাউৰি ছিঙি দাঁতিকাষৰীয়া অঞ্চলত বানপানীৰ সৃষ্টি হয়।

কৃত্ৰিম বানপানী-

- ⊙ নগৰ-চহৰত এজাক ডাঙৰকৈ বৰষুণ আহিলেই বৰষুণৰ পানীয়ে জাবৰ-জোঁথৰবোৰ উটুৱাই নি নলা-নৰ্দমাত জমা কৰে। ফলত নলা-নৰ্দমাৰ পৰা বৰষুণৰ পানী ওলাই যাব নোৱাৰি কৃত্ৰিম বানপানীৰ সৃষ্টি কৰে।
- ⊙ খাল-বিল আদি পুতি মানুহে বাস কৰিবলৈ লোৱাৰ ফলতো বৰষুণৰ পানী জমা হৈ থাকিবৰ বাবে জলাশয়ৰ অভাৱ হয়। ইয়াৰ ফলত এজাক ডাঙৰ বৰষুণ হ'লেই ঘৰ-দুৱাৰ, ৰাস্তা-ঘাট আদি প্লাৱিত হয়।
- ⊙ পাহাৰৰ গছ-গছনি কাটি পেলোৱাৰ ফলত পাহাৰৰ মাটি বৰষুণৰ লগত নামি আহি ভৈয়ামৰ নগৰ-চহৰৰ নলা-নৰ্দমা আদি পুতি পেলায়। ফলত পানী ওলাই যাব নোৱাৰি কৃত্ৰিম বানপানীৰ সৃষ্টি হয়।

বানপানী নিয়ন্ত্ৰণ কৰিবৰ বাবে চৰকাৰৰ জলসম্পদ বিভাগ এটা আছে। বিভাগটোৱে বান নিয়ন্ত্ৰণৰ বাবে বিভিন্ন কাৰ্যসূচী হাতত লয়। তাৰে কিছুমান হ'ল— নদীত বান্ধ দিয়া, মথাউৰি বন্ধা, অতিৰিক্ত পানী ওলাই যাবলৈ নলা-খাল আদি খন্দা, গৰাখহনীয়া ৰোধ কৰাৰ ব্যৱস্থা ইত্যাদি।

চিন্তা কৰি লিখা-

➤ কৃত্ৰিম বানপানী সৃষ্টি হোৱাৰ কাৰণবোৰ কি কি?

মানুহে বানপানীৰপৰা প্ৰতিকাৰ পাবলৈ ল'ব পৰা কেইটামান ব্যৱস্থা -

- ⊛ জলাশয় পুতি যেনি-তেনি অপৰিকল্পিতভাৱে খৰ সজা বন্ধ কৰা।
- ⊛ জলাশয়বোৰ সংৰক্ষণৰ ব্যৱস্থা কৰা।
- ⊛ পানী ওলাই যাবলৈ নলা নৰ্দমাৰ ব্যৱস্থা কৰা।
- ⊛ জাবৰ-জোঁথৰ য'তে-ত'তে পেলোবা আৰু দ'ম কৰি খোৰাটো বন্ধ কৰা।
- ⊛ গছপুলি ৰোপণ কৰা। পাহাৰৰ মাটি আৰু গছ-গছনি কটা বন্ধ কৰা। পাহাৰবোৰ সংৰক্ষণ কৰা।

ৰেডিঅ', দূৰদৰ্শন, বাতৰি কাকত আদিয়ে প্ৰতিদিনে পৰিবেশ সম্বন্ধীয় বিভিন্ন বা-বাতৰি প্ৰচাৰ কৰি থাকে, যেনে - বতৰ, ব'দ-বৰষুণৰ বতৰা, নদ-নদীৰ পানী কিমান বাঢ়িছে, পানী বিপদসীমাৰ তলত আছে নে ওপৰত আছে ইত্যাদি। এনে ধৰণে প্ৰচাৰ মাধ্যমে জনসাধাৰণক দুৰ্যোগৰ আগতেই সাৱধান কৰি দিয়ে, যাতে সময়ত প্ৰয়োজনীয় ব্যৱস্থা সকলোৰে ল'ব পাৰে।

বানপানী যদিও এটা দুৰ্যোগ, ইয়াৰপৰা আমি বহু ক্ষেত্ৰত উপকাৰো পাব। বাঢ়নী পানীয়ে কঢ়িয়াই অনা পলস পৰি মাটি সাৰুৱা হৈ অধিক শস্য উৎপাদনত সহায় কৰে।

ভূমিস্থলন-

ভূমিস্থলন বাৰু কি? মাটিৰ ওপৰৰ তৰপটোৰ কোনো অংশৰ পৰা মাটি, শিল, বালি আদি বিস্তৃতভাৱে খহি পৰিলে আমি ভূমিস্থলন হোৱা বুলি কওঁ। এই দুৰ্যোগ প্ৰাকৃতিক আৰু মানৱসৃষ্টও হ'ব পাৰে। একেৰাহে বৰষুণ, ধুমুহা-বতাহ হ'লে বনানি ধ্বংসকৰণ, খননকাৰ্য আদিৰ বাবে মাটি ঢিলা হৈ ভূমিস্থলন হয়। নদীৰ বাঢ়নী পানীৰ প্ৰবল সোঁতত বিস্তৃতভাৱে ভূমিস্থলন হ'লে নদীৰ দাঁতিকাষৰীয়া অঞ্চলৰ গছ-গছনি, মানুহৰ ঘৰ-দুৱাৰ, সা-সম্পত্তি, খেতি পথাৰ আদি নৈৰ বুকুত



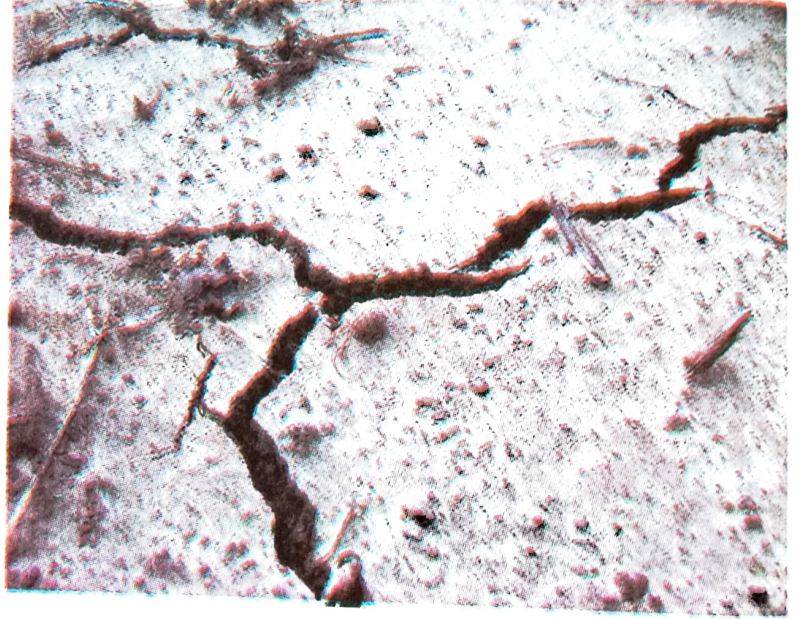
জাহ যায়। নদীত গৰাখহনীয়া হৈ নাইবা পাহাৰৰ মাটি, শিল আদি বিস্তৃতভাৱে খহি পৰি ভূমিস্থলন হয়। পাহাৰত হোৱা ভূমিস্থলনৰ ফলত পাহাৰ আৰু দাঁতিকাষৰীয়া অঞ্চলৰ ঘৰ-দুৱাৰ, দোকান-পোহাৰ আদি ভাঙে। কেতিয়াবা মানুহ আৰু প্ৰাণী মাটিত পোত গৈ মৃত্যুমুখত পৰে। ভূমিস্থলনৰ ফলত কেতিয়াবা পাহাৰীয়া অঞ্চলৰ বাট পথ বন্ধ হৈ যায়, যাতায়াতত ব্যাঘাত জন্মায়। হিমালয়ৰ দাঁতিকাষৰীয়া অঞ্চলত সঘনাই ভূমিস্থলন হোৱা দেখা যায়।

ভূমিস্থলন কেনেকৈ ৰোধ কৰিব পাৰি-

বনানীকৰণৰ যোগেদি ভূমিস্থলন বহুখিনি ৰোধ কৰিব পাৰি। গছ-গছনিৰ শিপাই মাটিৰ উপৰিভাগ খামুচি ধৰি খহনীয়া ৰোধ কৰে। সেয়েহে অধিক গছ-গছনি থকা অঞ্চলত ভূমিস্থলন সাধাৰণতে কম হোৱা দেখা যায়।

খৰাং -

নিজৰ ঘৰখনত এদিন মাত্ৰ পানীৰ অভাৱ হ'লে চলিবলৈ কিমান কষ্ট হয় কেতিয়াবা ভাবিছানে? যদি বহুদিনলৈ পানীৰ অভাৱ হয় তেনেহ'লে কি কি পৰিস্থিতিৰ সৃষ্টি হ'ব? খৰাং, এনে এটা দুৰ্যোগ য'ত বানপানীৰ সম্পূৰ্ণ বিপৰীত পৰিস্থিতিৰ সৃষ্টি হয়। বহুত দিন বৰষুণ নিদিয়াৰ ফলত ভূ-পৃষ্ঠ আৰু ভূ-গৰ্ভৰ পানীৰ উৎসসমূহ শুকাই যায়। মাটি শুকাই যোৱাৰ ফলত ফাঁট মেলে। মানুহ, প্ৰাণী, চৰাই-চিৰিকটি আৰু উদ্ভিদৰ পানীৰ অভাৱ হয়। গছ-গছনিবোৰ শুকাই যায়। পানীৰ অভাৱত কৃষকে খেতি-বাতি কৰিব নোৱাৰে। খেতি-বাতি নোহোৱাৰ ফলত খাদ্যসামগ্ৰীৰ অভাৱ হয়। মানুহ আৰু প্ৰাণীবোৰে অনাহাৰে থাকিবলগীয়া হয়। পিয়াহৰ পানী টুপিও নোপোৱা পৰিস্থিতিৰ সৃষ্টি হয়। তেনে পৰিস্থিতিত দেশত দুৰ্ভিক্ষই দেখা দিয়ে।



খৰাং এক প্ৰাকৃতিক দুৰ্যোগ যদিও মানুহে জৰ্জে-মখে গছ-গছনি কাটি পেলোৱাৰ ফলতো বৰষুণৰ পৰিমাণ কমি গৈ খৰাং বতৰৰ সৃষ্টি হ'ব পাৰে।

বনজুই-

বনজুই মানে হাবিত লগা জুই। বনজুইৰ সৃষ্টি খুব কম পৰিমাণেহে প্ৰাকৃতিকভাৱে হয়।

প্ৰাকৃতিক কাৰণত হোৱা বনজুই-

তোমালোকে বিজুলী-ঢেৰেকণিৰে বজ্ৰপাত পৰি ওখ গছ নিমিষতে জ্বলি যোৱা দৃশ্য কেতিয়াবা ক'ৰবাত দেখিছা নে? গছ-গছনিৰে ভৰপূৰ হাবিত বজ্ৰপাত পৰিলে গছ-গছনিত জুই লাগি বনজুইৰ সৃষ্টি কৰিব পাৰে। ই কেতিয়াবা ক্ষম্ভেকীয়া হ'বও পাৰে। কাৰণ ডাঙৰ বৰষুণ আহিলে এই জুই নুমাই যাব পাৰে। কেতিয়াবা আকস্মিকভাৱে শিলে শিলে ঘঁহনি খাই তাৰ পৰা উৎপত্তি হোৱা জুই হাবিত থকা গছৰ শুকান পাত, ঠাল-ঠেঙুলি আদিত লাগি জ্বলি উঠিব পাৰে। ফলত গোটেই হাবিত জুই বিয়পি পৰিব পাৰে।

ঔদ্যোগিক দুৰ্ঘটনা -

ঔদ্যোগসমূহত আকস্মিকভাৱে হোৱা দুৰ্ঘটনা আন একপ্ৰকাৰ মানৱসৃষ্ট দুৰ্যোগ। কেতিয়াবা দুৰ্ঘটনাবশতঃ ঔদ্যোগৰ পৰা বিষাক্ত গেছ বাহিৰ হয়। এনে দুৰ্ঘটনাই কেনেকৈ জীৱবৈচিত্ৰ্য ধ্বংস কৰিব পাৰে তাৰ এটা উদাহৰণ তলত দিয়া হ'ল—

২০২০ চনত অসমৰ তিনিচুকীয়া জিলাৰ বাঘজানত এটা ডাঙৰ ঔদ্যোগিক দুৰ্ঘটনা ঘটিছিল। এই দুৰ্ঘটনাত তেলক্ষেত্ৰৰ খাদৰ পাইপ ফাটি কেইবাদিন ধৰি বিষাক্ত গেছ আৰু তেল অহৰহ নিৰ্গত হৈ আছিল। এইদৰে অহৰহভাৱে নিৰ্গত হৈ থকা বিষাক্ত গেছ আৰু তেলে পৰিৱেশ প্ৰদূষিত কৰিছিল। বায়ুমণ্ডলত মিহলি হৈ যোৱা এই বিষাক্ত গেছ সেৱন কৰি বহুতো প্ৰাণী আৰু চৰাই চিৰিকটিৰ মৃত্যু হৈছিল। ইয়াৰ ফলত অঞ্চলটোৰ কাষত থকা জৈৱ বৈচিত্ৰ্যৰে ভৰপূৰ ডিব্ৰু-ছৈখোৱা ৰাষ্ট্ৰীয় উদ্যান আৰু মাগুৰি মতাপুং বিলৰ জীৱকূলৰ প্ৰাণৰ প্ৰতি ভাবুকি নামি আহিছিল। এই বিষাক্ত গেছ আৰু তেল পানীত মিহলি হোৱাৰ ফলত মতাপুং বিলৰ বিৰল প্ৰজাতিৰ দুষ্প্ৰাপ্য শিহু আৰু মাছ আদিৰ লগতে বহুতো জলজ প্ৰাণীৰ মৃত্যু হৈছিল। মানুহৰ গাত চৰ্ম ৰোগে দেখা দিছিল। এনেদৰে প্ৰায় তেৰ দিন ধৰি তেল খাদটোৰ পৰা বিষাক্ত গেছ আৰু তেল নিৰ্গত হৈ থকাৰ পাছত হঠাতে এদিন প্ৰচণ্ড শব্দ কৰি এই তেলখাদটোত বিস্ফোৰণ ঘটিছিল। বিস্ফোৰণৰ ফলত খাদটোত জুই জ্বলি উঠে। থিতাতে দুজন কৰ্মচাৰীৰ মৃত্যু হয় আৰু বহুতো আঘাতপ্ৰাপ্ত হয়। নিমিষতে ৪-৫ কিলোমিটাৰ এলেকা জুয়ে আগুৰি ধৰে। এই অগ্নিকাণ্ডত কেইবাখনো গাঁও, চাহ বাগান, খেতিপথাৰ, মূল্যবান উদ্ভিদ, প্ৰাণী, চৰাই-চিৰিকটি, ঘৰ-দুৱাৰ, দোকান-পোহাৰ, মানুহৰ সা-সম্পত্তি আদি পুৰি ছাই হৈ যায়। বহুতো মানুহ গৃহহাৰা হোৱাত আশ্ৰয় শিবিৰত থাকিব লগাত পৰিছিল। এই জুই কেইবাদিনো ধৰি জ্বলিয়ে আছিল। এনেদৰে মানুহৰ অসাৱধানতাৰ ফলত আমাৰ জীৱনলৈ বহুতো দুৰ্যোগ নামি আহিব পাৰে।

মহামাৰী-

মহামাৰী হ'ল আন এটা প্ৰাকৃতিক দুৰ্যোগ। ২০২০ চনৰ আটাইতকৈ ভয় লগা দুৰ্যোগটো হ'ল ক'ৰোনা ভাইৰাছ নামৰ বীজাণুবিধৰপৰা হোৱা ৰোগ- ক'ভিড-১৯। ২০১৯ বছৰটোৰ শেষৰ ফালে চীন দেশৰ কিছু লোক প্ৰথমে এই ৰোগত আক্ৰান্ত হৈছিল। এই সংক্ৰমক ৰোগবিধে অতিমাৰীৰ ৰূপ লৈ গোটেই বিশ্বজুৰি আতংকৰ সৃষ্টি কৰে। এই অতিমাৰীৰ প্ৰকোপত মানুহৰ জীৱন আৰু কৰ্ম বহুদিনলৈ স্থবিৰ হৈ গৈছিল। বহুদিন ধৰি মানুহ গৃহবন্দী হৈ থাকিব লগা হৈছিল। ফলত মানুহ কমহীন হৈছিল। ইয়াৰ পৰিণাম স্বৰূপে গোটেই বিশ্বই অৰ্থনৈতিক সংকটত ভুগিছে। এই অতিমাৰীত এতিয়ালৈকে পৃথিৱীৰ বহু লক্ষ লোকে প্ৰাণ হেৰুৱাইছে।

যি ৰোগত কোনো সমাজ বা অঞ্চলৰ বহুসংখ্যক মানুহ আক্ৰান্ত হয়, তেনে ৰোগক মহামাৰী বুলি কোৱা হয়। বহু দেশ, মহাদেশ ব্যাপী হোৱা মহামাৰীক অতিমাৰী বুলি কোৱা হয়।

দুৰ্যোগৰ সাধাৰণ প্ৰভাৱ -

- দুৰ্যোগৰ ফলত গছ-গছনিৰ লগতে বনাঞ্চল ধ্বংসপ্ৰাপ্ত হয়।
- মানুহ আৰু প্ৰাণী উভয়ে বিপদৰ সন্মুখীন হয় বা মৃত্যু মুখত পৰে।
- প্ৰাকৃতিক পৰিৱেশ বিনষ্ট হয়।
- মানুহৰ সা-সম্পত্তি ধ্বংস হয়।
- দেশৰ উন্নয়নৰ ক্ষেত্ৰত বাধাৰ সৃষ্টি হয়।

দলগত কাৰ্য

- বাতৰি কাকত, আলোচনী আদিৰপৰা বিভিন্ন দুৰ্যোগৰ ছবি সংগ্ৰহ কৰি এখন এলবাম প্ৰস্তুত কৰা।
- অসমৰ সকলো অঞ্চলত প্ৰায় প্ৰতি বছৰে বানপানী হয়। বানপানী হোৱাৰ আগত, হৈ থকা সময়ত আৰু হৈ যোৱাৰ পাছত আমি সাধাৰণতে কেনেধৰণৰ ব্যৱস্থা ল'ব লাগে, সেই বিষয়ে তিনিখন তালিকা প্ৰস্তুত কৰা। (শিক্ষক-শিক্ষয়িত্ৰীৰ সহায় ল'বা)
- দুৰ্যোগ ব্যৱস্থাপনা সম্বন্ধে বিভিন্ন শ্লোগান লিখি প'ষ্টাৰ প্ৰস্তুত কৰা। (শিক্ষক-শিক্ষয়িত্ৰীৰ সহায় ল'বা)
- তলৰ বাকচ দুটাত দুৰ্যোগ বা দুৰ্ঘটনাৰ নাম আৰু সেই ক্ষেত্ৰত ল'ব লগা সজাগতা বা সাৱধানতা সম্পৰ্কে দিয়া আছে। মিলাই লিখা।

দুৰ্যোগ/দুৰ্ঘটনা

অগ্নিকাণ্ড

ভূমিস্থলন

বানপানী

সজাগতা/সাৱধানতা

ভয় খাই দৌৰা-দৌৰি কৰিব নালাগে।

বিদ্যুৎ পৰিবাহী তাঁৰ আৰু চুইচ পৰীক্ষা কৰি থাকিব লাগে।

খোৱাপানীৰ ক্ষেত্ৰত অতি সাৱধান হ'ব লাগে।

জধে-মধে গছ কাটিব নালাগে।

জধে-মধে পাহাৰীয়া মাটি কাটি অন্য কামত লগাব নালাগে।

পোহনীয়া জীৱ-জন্তুক নিৰাপদ ঠাইত ৰাখিব লাগে।

প্ৰাকৃতিক দুৰ্যোগ হঠাতে আহে। এই দুৰ্যোগ মূলতঃ প্ৰাকৃতিক কাৰণত সৃষ্টি হয়। প্ৰাকৃতিক দুৰ্যোগৰ ফলত মানুহৰ সা-সম্পত্তি নষ্ট হোৱাৰ উপৰি কেতিয়াবা জীৱৰ প্ৰাণহানিও হ'ব পাৰে। দুৰ্যোগৰ ফলত পৰিৱেশৰ পৰিৱৰ্তন আৰু বিস্তৰ ক্ষয়-ক্ষতি হ'ব পাৰে। মানবসৃষ্ট দুৰ্যোগ মানুহৰ অসাৱধানতাৰ ফলত সংঘটিত হয়। দুৰ্যোগ যেনেকৈয়ে নহওক লাগে ইয়াৰ পৰিণাম বৰ ভয়াবহ হ'ব পাৰে।

অনুশীলনী

১। উত্তৰ লিখা -

- (ক) প্ৰাকৃতিকভাৱে হোৱা তিনিটা দুৰ্যোগৰ নাম উল্লেখ কৰা।
- (খ) কৃত্ৰিম বানপানীত কেনেধৰণৰ দুৰ্ঘটনা হ'ব পাৰে?
- (গ) বনজুইৰ সৃষ্টি কেনেকৈ হয়?
- (ঘ) ভূমিস্থলন হোৱাৰ কাৰণবোৰ লিখা।

২। 'ক' অংশৰ লগত 'খ' অংশ মিলোৱা -

'ক'	'খ'
ভূমিস্থলন	জলাশয়বোৰ শুকাই যায়।
খৰাং	পৃথিৱীৰ উপৰিভাগ হঠাৎ কঁপি উঠে।
বনজুই	জলাশয়বোৰ পানীৰে উপচি পৰে।
ভূমিকম্প	বিস্তৃতভাৱে মাটি, বালি শিল আদি খহি পৰে।
বানপানী	হাবিত লগা জুই।

৩। তলত দিয়া দুৰ্যোগবোৰৰ বিষয়ে চমুকৈ লিখা-

- (ক) খৰাং (খ) ভূমিস্থলন (গ) ভূমিকম্প

৪। পাৰ্থক্য লিখা-

- (ক) খৰাং আৰু বানপানী।
- (খ) প্ৰাকৃতিক দুৰ্যোগ আৰু মানৱসৃষ্ট দুৰ্যোগ।

৫। খালী ঠাই পূৰ কৰা-

- (ক) ১৯৫০ চনত অসমত ডাঙৰ _____ হৈছিল।
- (খ) বনানীকৰণৰ যোগেদি _____ ৰোধ কৰিব পাৰি।
- (গ) বজ্ৰপাত পৰি প্ৰাকৃতিকভাৱে হাবিত _____ লাগে।
- (ঘ) বাঘজান তৈলখাদৰ বিস্ফোৰণ এটা _____ দুৰ্ঘটনা।

৬। দুৰ্যোগ বুলিলে কি বুজা?

