



মানুহে ভিন ভিন অঞ্চলত সমাজ পাতি বাস কৰে। মানুহে বসতি কৰা সকলোবোৰ অঞ্চলৰে একো একোটা সুকীয়া পৰিবেশ আছে। একোখন দেশত নানা জাতি-ধৰ্মৰ লোক থকাৰ লগতে সমাজ বিশেষে সকলোৰে কিছুমান উমৈহতীয়া নীতি-নিয়ম আৰু আইন মানি চলে। জাতি-ধৰ্ম, ভাষা, শিক্ষা, ৰীতি-নীতি, সাহিত্য, শিল্পকলা আদিয়েই একো একোটা অঞ্চলৰ সমাজ-সংস্কৃতিৰ পৰিচায়ক। ইয়ে সমাজত সাংস্কৃতিক পৰিবেশৰ সৃষ্টি কৰে।



বিভিন্ন জাতি-জনগোষ্ঠীৰ উৎসৱ-পাৰ্বণ

অসম ৰাজ্যখন বিভিন্ন জাতি-জনগোষ্ঠীৰ মিলনভূমি। ইয়াত অতীজৰেপৰা বিভিন্ন জাতি-জনগোষ্ঠী যেনে- বড়ো, মিছিং, ৰাভা, কাৰ্বি, আদিবাসী, গাৰো, তিৱা, ডিমাছা, দেউৰী, কোচ-ৰাজবংশী আদি বসবাস কৰি আহিছে। তদুপৰি ভাৰতৰ ভিন্ন প্ৰান্তৰ হিন্দী, বাংলা, নেপালী আদি ভাষী লোকো অসমত আছে। এই সকলোকে সামৰি এক বিশাল অসমীয়া জাতি গঢ়ি উঠিছে।

অসমত বসবাস কৰা প্ৰতিটো জাতি-জনগোষ্ঠীৰে নিজা নিজা ভাষা, সাহিত্য-সংস্কৃতি, ধৰ্মীয় পৰম্পৰা, সামাজিক ৰীতি-নীতি, সাজ-পাৰ, আচাৰ-ব্যৱহাৰ, উৎসৱ-পাৰ্বণ, আ-অলংকাৰ, খাদ্য-সম্ভাৰ আদি আছে। মন কৰিবলগীয়া যে, এই সকলোবোৰ মিলি এক বৃহৎ অসমীয়া সংস্কৃতি গঢ় লৈ উঠিছে। এনেদৰে সকলোৰে মিলি মিলনৰ সঁতু বান্ধিছে। সেয়েহে অসমৰ সংস্কৃতিক বাবে বহুগীয়া আৰু বৈচিত্ৰ্যপূৰ্ণ সংস্কৃতি বুলি কোৱা হয়।

শিক্ষক আৰু অভিভাৱকৰ পৰা জানি লৈ লিখা-

➤ তোমালোকৰ অঞ্চলত কোন কোন জাতি-জনজাতিৰ লোক বাস কৰে?

অসমত বিভিন্ন ভাষা কোৱা মানুহ আছে। ইতিমধ্যে উল্লেখ কৰি অহা প্ৰত্যেকটো জনজাতিৰে নিজৰ নিজৰ ভাষা আছে। এই জনজাতীয় ভাষাবোৰৰ ভিতৰত বড়ো, কাৰ্বি, মিছিং, ৰাভা, তিৱা, গাৰো, দেউৰী, ডিমাছা, মাৰ আদি প্ৰধান। অজনজাতীয়সকলৰ ভিতৰত অসমীয়া, বাংলা, হিন্দী, নেপালী আদি ভাষা কোৱা লোকেই অধিক।

➤ তোমালোকৰ শ্ৰেণীত কি কি ভাষা-ভাষীৰ ছাত্ৰ-ছাত্ৰী আছে?

‘সংস্কৃতি’ শব্দটোৰ অৰ্থ ব্যাপক আৰু বিশাল। সংস্কৃতিয়ে জাতিৰ সভ্যতা, সাহিত্য, ধৰ্ম, ভাষা, খাদ্য, সাজপাৰ, আ অলংকাৰ, আচৰণ, ৰীতি-নীতি, উৎসৱ-পাৰ্বণ আদি সাঙুৰি লয়। অসমৰ সংস্কৃতি বুলিলে আমি এই বিষয়সমূহকে বুজোঁ। অসমত বাস কৰা সকলো জাতি-জনগোষ্ঠীয়ে নিজা সংস্কৃতিৰে অসমীয়া সংস্কৃতিত বিলীন হৈ এক বিশাল অসমীয়া সংস্কৃতি গঢ়ি তুলিছে।

অসমীয়া সংস্কৃতিলৈ শ্ৰীমন্ত শংকৰদেৱৰ অৱদান—



শ্ৰীমন্ত শংকৰদেৱ

অসমীয়া সংস্কৃতিলৈ মহাপুৰুষ শ্ৰীমন্ত শংকৰদেৱৰ অৱদান উল্লেখযোগ্য। তেখেতে বৈষ্ণৱ ধৰ্ম প্ৰচাৰ কৰি অসমীয়া সমাজখনক সম্বয়ৰ দোলেৰে বান্ধিলে। মহাপুৰুষ শংকৰদেৱৰ অবিহনে অসমীয়া সংস্কৃতিৰ কথা ভাবিব নোৱাৰি। তেখেতে কীৰ্তন, দশম, গীত-মাত, ভাওনা-সবাহ, নামঘৰ, আৰু খোল-তালকে ধৰি ভিন্ন বাদ্যযন্ত্ৰ আদিৰ সৃষ্টি কৰি অসমৰ সংস্কৃতিৰ বৰঘৰটি সুদৃঢ় কৰি থৈ গৈছে।

মহাপুৰুষ শংকৰদেৱে সৃষ্টি কৰা নামঘৰক ‘জাতীয় নাটশালা’ কোৱা হয়। য’ত ভাওনা সবাহৰ উপৰি সমাজক আগুৱাই নিয়াৰ চৰ্চা চলে। তেখেতে

সৃষ্টি কৰা সত্ৰীয়া নৃত্যই ভাৰতীয় নৃত্যকলাৰ লগত ফেৰ মাৰিব পৰা হ’ল। কেবালাৰ কথাকলি, উৰিয়াৰ ওডিচি নৃত্যৰ দৰে সত্ৰীয়া নৃত্যই ৰাষ্ট্ৰীয় মৰ্যদা পাবলৈ সক্ষম হ’ল। এই নৃত্যই এতিয়া সমগ্ৰ ভাৰততে সন্মান পাইছে। শংকৰদেৱ আৰু তেওঁৰ প্ৰিয় শিষ্য মাধৱদেৱৰ অৱদানে অসমৰ সংস্কৃতিক এক নতুন মাত্ৰা প্ৰদান কৰিছে।



সত্ৰীয়া নৃত্য

➤ শংকৰদেৱৰ সমসাময়িক আন এজন মহাপুৰুষে অসমীয়া সংস্কৃতিলৈ অৱদান আগবঢ়াই থৈ গৈছে। তেওঁ কোন জানানে? শিক্ষকৰ পৰা জানি লৈ তেওঁৰ অৱদানসমূহ উল্লেখ কৰা।

অসমীয়া সংস্কৃতি গঢ়ি তোলা কিছুমান উপাদানৰ বিষয়ে চমুকৈ জানি লওঁ আহা—



আমাৰ সমাজত পৰম্পৰাগতভাৱে কিছুমান ৰীতি-নীতি, সংস্কাৰ আদি প্ৰচলিত হৈ আহিছে। জ্যেষ্ঠজনক সেৱা কৰা, ঘৰলৈ অতিথি আহিলে প্ৰথমে তামোল-পাণ আৰু পাছত চাহ-জলপানেৰে আপ্যায়ন কৰা, গুৰু-ভকতক সেৱা কৰা আদি আমাৰ সামাজিক পৰম্পৰা। ৰীতি-নীতি হিচাপে কাতি বিহুত তুলসীৰ তলত চাকি জ্বলাই শৰাই আগবঢ়োৱা হয়। ব’হাগ বিহুত মান্যসকলক ‘বিহুৱান’ (গামোচা) দি সন্মান যচা হয়। গোসাই ঘৰত মূৰ দোঁৱাই সেৱা কৰা হয়। এইদৰে কিছুমান ৰীতি-নীতি পালন কৰা হয়। ৰীতি-নীতিৰ এই পৰম্পৰাসমূহে সমাজখনক একতাৰ দোলেৰে বান্ধি ৰাখিছে।

দলত আলোচনা কৰি লিখা—

➤ ঘৰলৈ অতিথি আহিলে তোমালোকে কেনেকৈ তেওঁলোকক শুশ্ৰূষা কৰা ?

ভাষা-

অসমৰ স্থানীয় ভাষা অসমীয়া। ভাষাই সংস্কৃতিৰ ভেটি টনকিয়াল কৰে আৰু সকলোকে একগোট কৰি এখন বহল সমাজ গঢ়ি তোলাত সহায় কৰে। ভাষাটোৰ দুটা ৰূপ- এটা কথিত আৰু এটা লিখিত। অসমীয়া ভাষাই লিখিত ৰূপ পোৱাৰ আগতে মানুহৰ মুখে মুখে নানা গীত-পদ যেনে- বিহুনাংম, আইনাংম, বিয়ানাংম, নিচুকনি গীত আদি কথিত ৰূপত প্ৰচলিত হৈ আছিল। এতিয়া এইবোৰ লিখিত ৰূপত পোৱা যায়। সেইদৰে ফকৰা-যোজনা, সাঁথৰ, সাধুকথা আদিও প্ৰচলিত। এই আটাইবিলাকে অসমীয়া সংস্কৃতিৰ পথাৰখন জীপাল কৰি ৰাখিছে।

➤ তোমালোকে জনা দুটা সাঁথৰ লিখি তাৰ উত্তৰ দিয়া।

সাজ-পাৰ-

এটা জাতিৰ পৰিচয় দাঙি ধৰে সেই জাতিটোৱে ব্যৱহাৰ কৰা সাজ-পাৰে। প্ৰতিটো জাতি-জনজাতিৰে নিজা নিজা সাজ-পাৰ আছে। অসমৰ মহিলাসকলে মেখেলা-চাদৰ, বিহা পিন্ধে। পুৰুষসকলে চুৰীয়া, চেলেংচাদৰ, কুৰ্তা পিন্ধে।



সময়ৰ গতিত ঘটা অন্যান্য পৰিৱৰ্তনৰ লগতে সাজ-পাৰৰ

ক্ষেত্ৰতো পৰিৱৰ্তন আহিছে। যুগৰ লগত নিজকে খাপখুৱাই মানুহে সাজ-পাৰ পৰিধান কৰিবলৈ লৈছে। বৃটিছসকল অহাৰ পাছৰেপৰা পুৰুষসকলে লংপেণ্ট, চাৰ্ট, পায়জামা আদি পৰিধান কৰিবলৈ লৈছে। মহিলাসকলেও যুগৰ লগত মিলাই শাৰী, চুৰিদাৰ, পেণ্ট, চাৰ্ট আদি পৰিধান কৰিবলৈ লৈছে।

তলৰ তালিকাৰপৰা কেইবিধমান জনজাতীয় সাজ-পাৰ সম্বন্ধে জানি লওঁ আহা-

জনজাতি	মহিলাৰ সাজ-পাৰ	পুৰুষৰ সাজ-পাৰ
বড়ো	দখনা, ফালি	গামোচা, আৰ'ণাই
মিছিং	এগে - গাচৰ, বিবি- গাচেং, গেৰ	মিবু গালুক, গনচা ওগান, টঙালি
তিৱা	ছচফাই, ফাচকাই	ঠানা, টাগলা, ফাগা
ডিমাছা	ৰিগু ৰিজাম্ফাই, ৰিখাউছা, জিচু	ৰিছা, ৰিমছাউ, গাইনখাউ, পাগুৰি
কাৰ্বি	পিনি, পেকক, ৰামকক, চেলেং	চইহংথৰ, চেলেং, প'হ

আ-অলংকাৰ-

আমাৰ সমাজত সাজ-পাৰৰ লগতে বিভিন্ন আ-অলংকাৰৰো গুৰুত্ব আছে। অতীজৰেপৰাই মানুহে নিজক সজাই পৰাই তুলি ভাল পায়। পৰম্পৰাগতভাৱে কিছুমান আ-অলংকাৰ আমাৰ সমাজত প্ৰচলিত হৈ আহিছে। বিশেষকৈ বিবাহ অনুষ্ঠানত মহিলাসকলে নানা ধৰণৰ অলংকাৰ পৰিধান কৰা দেখা যায়।

অসমীয়া সমাজত পৰম্পৰাগত ভাবে প্ৰচলিত অলংকাৰসমূহ হ'ল- কাণত কেৰু, থুবীয়া, লোকাপাৰ, হাতত মুঠিখাৰু, গামখাৰু, গোটাখাৰু। ডিঙিত- ডুগডুগী, সাতসৰী, মাদলি, গলপতা, জোনবিৰি আদি। নাকত নাকফুল, কপালত কপালী, আঙুলিত আঙুঠি ইত্যাদি। এই আ-অলংকাৰৰ লোকগীতসমূহতো উল্লেখ আছে। আজিকালি আধুনিক চানেকিৰ আ-অলংকাৰৰ প্ৰচলন হৈছে।



আ অলংকাৰ

শিক্ষক আৰু অভিভাৱকৰ পৰা জানি লৈ লিখা—

তোমালোকৰ অঞ্চলত বাস কৰা জনগোষ্ঠী এটাৰ সাজ-পাৰ আৰু তাৰ লগত মিলি পিন্ধা অলংকাৰ দুবিধৰ নাম লিখা।

উৎসৱ-পাৰ্বণ —



প্ৰতি জাতি-জনজাতিৰ নিজা নিজা জাতীয় উৎসৱ আছে, যিবোৰ জাতিৰ সকলোৱে মিলি উদযাপন কৰে। অসমৰ জাতীয় উৎসৱ 'বিহু'। জাতি-ধৰ্ম নিৰ্বিশেষে সকলো অসমীয়াই বিহু উৎসৱ পালন কৰে। জাতীয় উৎসৱ বিহু কৃষিভিত্তিক উৎসৱ। অসমৰ শতকৰা পয়সত্তৰ ভাগ মানুহ কৃষিৰ লগত জড়িত বাবে জাতি-



জনজাতি সকলোৱেই মিলি এই উৎসৱ মানে। বিহু তিনিটা-ব'হাগ মাহত ব'হাগ বা বঙালী বিহু, মাঘত মাঘ বিহু বা ভোগালী বিহু আৰু কাতিত কাতি বিহু। ব'হাগত কৃষকে পথাৰত ন-গুটি সিঁচে আৰু মাঘত খেতি চপায়। কাতিত ভৰা পথাৰ এখন কামনা কৰে আৰু খেতিওৰা পোক-পৰুৱাৰ পৰা ৰক্ষা কৰিবলৈ চাকি জ্বলায়।



কাৰ্বিসকলৰ হাছাকেকান

উৎসৱ পালন কৰে। এনেধৰণৰ উৎসৱ-পাৰ্বণৰ যোগেদি জাতিৰ সংস্কৃতি প্ৰতিফলিত হয়।

কিছুমান উৎসৱ ধৰ্মৰ সৈতেও জড়িত। বড়োসকলৰ খেৰাই পূজা, বাথৌ পূজা, কাৰ্বিসকলৰ চমাংকান, আদিবাসীসকলৰ কৰম পূজা আদিৰ নাম উল্লেখ কৰিব পাৰি।



বাথৌ পূজা

অসমত বিভিন্ন জাতি-জনগোষ্ঠী আৰু বিভিন্ন ধৰ্মাৱলম্বী লোক বাস কৰে। ইছলামধৰ্মীলোকে ঈদ পালন কৰে। খ্ৰীষ্টান ধৰ্মাৱলম্বী লোকে বৰদিন পালন কৰে। শিখ ধৰ্মাৱলম্বী লোকে গুৰুজানকৰ জন্মদিনটো গুৰুজানক জয়ন্তী হিচাপে পালন কৰে। বৌদ্ধ ধৰ্মাৱলম্বী লোকসকলে বুদ্ধদেৱৰ জন্ম, সিদ্ধিলাভ তথা মৃত্যু তিথিটো বুদ্ধ পূৰ্ণিমা হিচাপে পালন কৰে। এনেদৰে অসমত কিছুমান ধৰ্মীয় আৰু সামাজিক উৎসৱ পালন কৰা হয়।

গীত-নৃত্য-বাদ্যযন্ত্ৰ -

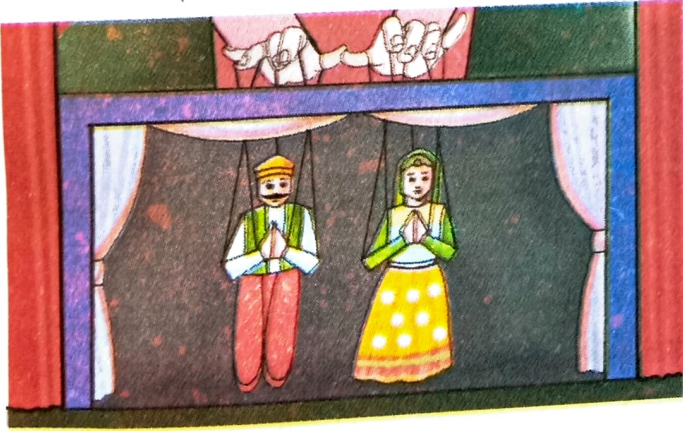
অসমৰ প্ৰচলিত গীত-নৃত্যসমূহেও অসমৰ সংস্কৃতিৰ ভেটিটো টনকিয়াল কৰিছে। বৰগীত, বিহুগীত, বনগীত, হুঁচৰি, মহখেদা গীত, নাওখেলৰ গীত, জিকিৰ-জাৰী, বুমুইৰ, নৃত্য, খেৰাই নৃত্য, দেওধনী নৃত্য, সত্ৰীয়া নৃত্য, ভোৰতাল নৃত্য আদিৰ উপৰি আৰু বহুতো নৃত্য গীত অসমত প্ৰচলিত হৈ আছে। নৃত্য, গীতসমূহৰ লগত ঢোল, খোল, পেঁপা, গগনা, টকা, সুতুলি, তাল, ভোৰতাল, দোতৰা, বাঁহী, টোকাৰী, চিফুং আদি বাদ্যযন্ত্ৰ ব্যৱহাৰ হৈ গীত-নৃত্যসমূহক ছন্দোময় কৰি তোলে। এই আটাইবিলাক বাদ্যযন্ত্ৰ থলুৱাভাবে নিৰ্মিত হয়।



বিভিন্ন থলুৱা বাদ্যযন্ত্ৰ

ছবি চাই লিখোঁ আহা-

- > ওপৰত উল্লেখ কৰা বাদ্যযন্ত্ৰসমূহ কি কি গীত-নৃত্যত ব্যৱহাৰ কৰা হয় ?
- > তোমালোকে জনা দুবিধ বাদ্যযন্ত্ৰৰ নাম লিখা। সেইবোৰ কি কি নৃত্যৰ লগত জড়িত ?



পুতলা নাচ

অসমৰ সংস্কৃতিৰ জগতখনত অতি প্ৰাচীন কালৰেপৰা প্ৰচলিত হৈ অহা দুটা নাট্য অনুষ্ঠান আজিও সকলোৰে প্ৰিয়। সেই দুটা হৈছে পুতলা নাচ আৰু ওজাপালি। সুত্ৰধাৰৰ সহায়ত পুতলাবোৰক নচুৱা হয়। ৰামায়ণ, মহাভাৰত আদিৰ পৌৰাণিক কাহিনীবোৰ পুতলা চৰিত্ৰৰ সহায়ত উপস্থাপন কৰা হয়। ওজাপালি নৃত্যানুষ্ঠানত ওজাই ৰামায়ণ, মহাভাৰতৰ উপৰি মনসাৰ কাহিনী বৰ্ণনা কৰে আৰু পালিসকলে তেওঁক সংগত কৰে।

- > তুমি কেতিয়াবা কোনো সামাজিক অনুষ্ঠানত উপস্থিত থাকি পাইছানে? যদি পাইছা তেনেহ'লে সেইবোৰৰ নাম লিখা।
- > তোমালোকৰ অঞ্চলত ৰাজহুৱাকৈ কি কি উৎসৱ পালন কৰা হয় ?



ওজাপালি

খাদ্য -

খাদ্যও সংস্কৃতিৰ ভিতৰুৱা এটি অংগ। অসমীয়া মানুহৰ খোৱা-বোৱাত নিজা একোটা বৈশিষ্ট্য আছে। অসমৰ মানুহৰ প্ৰধান খাদ্য হৈছে ভাত। কিয়নো অসমৰ মাটি, পানী, বায়ু ধান খেতিৰ উপযোগী। খেতিত উৎপন্ন হোৱা ধানৰ পৰা বা শস্যৰ পৰা চাউল উলিয়াই ভাত হিচাপে ব্যৱহাৰ কৰে। তদুপৰি এই চাউলৰপৰা বিভিন্ন ধৰণৰ খাদ্যবস্তু প্ৰস্তুত কৰে, যেনে- চিৰা, মুড়ি, সান্দহ, পিঠাগুড়ি, কোমল চাউল, আখৈ, হুৰুম আদি। চাউল গুড়ি কৰি তাৰ পৰা তিলপিঠা, ঘিলাপিঠা, টেকেলিপিঠা আদি তৈয়াৰ কৰা হয়।



পিঠা, লাডু

খাদ্য হিচাপে অসমৰ মানুহে বতৰৰ ফলো খায়। ভিন্ন সময়ত হোৱা ফল-মূল, শাক-পাচলি আদি আহাৰ হিচাপে গ্ৰহণ কৰে।

আচাৰ-ব্যৱহাৰ, মাত-কথা, সম্বোধন, সম্ভাষণ, নৃত্য, গীত, ছবি অঁকা, খেলা-ধূলা আদি আৰু কলা-কৌশল, সা-সঁজুলি, বাচন-বৰ্তন, খাদ্য, সাজ-পোছাক, ৰীতি-নীতি, উৎসৱ-পাৰ্বণ আদি লগ লাগি এখন সমাজৰ সংস্কৃতি গঢ়ি উঠে।

দলত আলোচনা কৰোঁ আহা- (শিক্ষকে আলোচনাত সহায় কৰিব)।

➤ তোমালোকৰ অঞ্চলত পালন কৰা যিকোনো এটা উৎসৱত কেনে ধৰণৰ ৰীতি-নীতি মানি চলা হয়।

জানি লওঁ আহা—

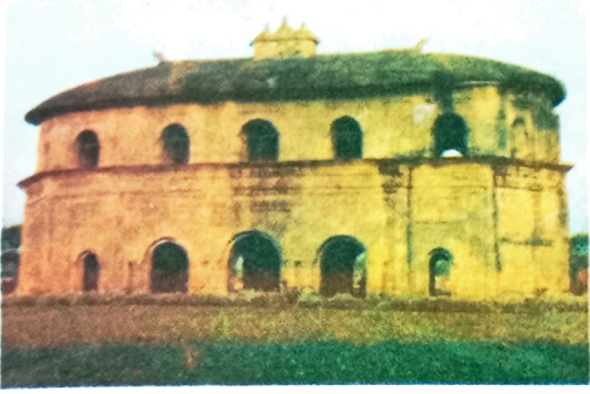
প্ৰাচীন কালৰপৰা ইতিহাসৰ বিভিন্ন সময়ত অসমলৈ ভিন্ন ফৈদৰ লোকসকল আহিছিল। সেইসময়ত যাতায়াতৰ সুবিধা থকাৰ কাৰণে চীন, তিব্বত, আদি দেশৰপৰা লোকসকল অসমলৈ আহিছিল বুলি পণ্ডিতসকলে মত পোষণ কৰিছে। এই প্ৰব্ৰজিত ভিন্ন ফৈদসমূহৰ ভিতৰত অষ্ট্ৰিকসকলেই প্ৰাচীন। তদুপৰি তিব্বতধৰ্মী, টাই মংগোলীয় আদি গোষ্ঠীৰ লোকসকল অসমলৈ আহি স্থায়ীভাৱে থাকিবলৈ ল'লে। তেওঁলোকৰ সংস্কৃতিৰ প্ৰভাৱ অসমীয়া সংস্কৃতিত পৰিছে বুলি ভাষাবিদসকলে প্ৰকাশ কৰিছে।

দলগত কাৰ্য-

- অসমৰ বিভিন্ন জনগোষ্ঠীৰ লোকে পৰিধান কৰা সাজ-পাৰ, অলংকাৰ নাইবা বাদ্যযন্ত্ৰৰ ফটো বা ছবি সংগ্ৰহ কৰি এখন এলবাম প্ৰস্তুত কৰা। (শিক্ষকে সহায় কৰিব)
- শিক্ষক আৰু অভিভাৱকৰ সহায়ত স্থানীয় সামগ্ৰীৰে (চাউলৰ গুড়ি, আটা, শুকান পাতৰ গুড়ি, ফুলৰ পাহি আদি) আল্পনা সাজা।

প্ৰাচীন কালৰ পৰা অসমলৈ অহা বিভিন্ন ফৈদ, জনগোষ্ঠীৰ লোকসকলে বিভিন্ন ঠাইত কিছুমান কীৰ্তিচিহ্ন প্ৰতিষ্ঠা কৰিছিল। এইবোৰ নিৰ্দিষ্ট ফৈদ বা জনগোষ্ঠীৰ সাংস্কৃতিক মনৰ পৰিচায়ক আৰু সেই সময়ত প্ৰচলিত স্থাপত্য কলাৰো নিদৰ্শন। অসমত থকা এনে কিছুমান কীৰ্তিচিহ্নৰ বিষয়ে জানি লওঁ আহা-

অসমৰ কীৰ্তিচিহ্নসমূহ—



ৰংঘৰ



অগ্নিগড়



সূৰ্য পাহাৰ

গোৱাল পাৰাৰ সূৰ্য পাহাৰ, তেজপুৰৰ অগ্নিগড়, ডিমা হাছাও জিলাৰ মাইবং আৰু কাছাৰৰ খাচপুৰত কছাৰীসকলৰ প্ৰাচীন কীৰ্তিচিহ্নসমূহ আছে। শিৱসাগৰ জিলাত ৰংঘৰ, তলাতল ঘৰ, কাৰেংঘৰ আৰু চৰাইদেউত আহোম দিনৰ মৈদামসমূহ আছে। কামৰূপ জিলাত মদন-কামদেৱ, চণ্ডিকা মন্দিৰ, মেৰঘৰ আদি আছে। এইবোৰ আমাৰ দেশৰ ঐতিহ্যৰ প্ৰতীক।



মদন কামদেৱ



মাইবঙৰ শিলৰ মন্দিৰ



খাচপুৰৰ স্মৃতিসৌধ



কাৰেংঘৰ

➤ পুৰণি কীৰ্তিচিহ্নৰ বিভিন্ন ছবিসমূহ সংগ্ৰহ কৰি এলবাম নাইবা প্ৰাচীৰ পত্ৰিকা প্ৰস্তুত কৰা।

শিক্ষক-শিক্ষয়িত্ৰীৰ প্ৰতি —

➤ নিজৰ জিলা/অঞ্চলত থকা পুৰণি কীৰ্তিচিহ্নসমূহ ছাত্ৰ-ছাত্ৰীক দেখুওৱাবলৈ ক্ষেত্ৰ ভ্ৰমণৰ আয়োজন কৰিব।



ঔউমানন্দ



আজানপীৰৰ দৰগাহ



পোৰামক্কা



শিৱদৌল

অসমৰ ঠায়ে ঠায়ে বিভিন্ন দৌল, দেৱালয়, সত্ৰ, মঠ-মন্দিৰ, মছজিদ আদি আছে। এইবোৰ হ'ল- কামৰূপৰ নৱগ্ৰহ, কামাখ্যা, উমানন্দ, পোৰামক্কা, হয়গ্ৰীৱ-মাধৱ মন্দিৰ আদি। শিৱসাগৰ জিলাৰ শিৱদৌল, জয়দৌল। মাজুলীৰ আউনীআটি, দক্ষিণপাট আৰু কমলাবাৰী সত্ৰ। ধুবুৰীৰ টেগবাহাদুৰ গুৰুদ্বাৰ, পাণবাৰীৰ মিৰজুমলাৰ মছজিদ, দিখৌমুখৰ আজানপীৰৰ দৰগাহ আৰু কাছাৰৰ ভূৱন পাহাৰৰ মন্দিৰ আদি উল্লেখ কৰিব পাৰি। এইবোৰো আমাৰ ঐতিহ্যৰ প্ৰতীক।



টেগবাহাদুৰ গুৰুদ্বাৰ



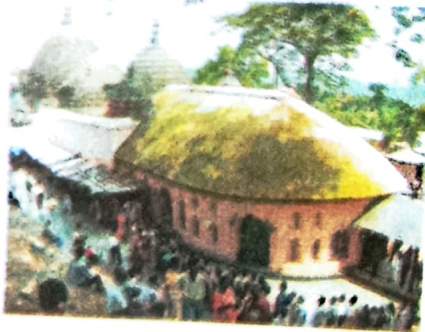
হয়গ্ৰীৱ-মাধৱ মন্দিৰ



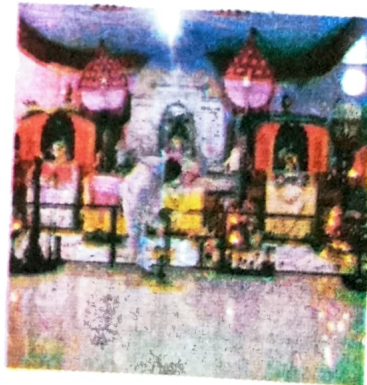
মিৰজুমলাৰ মছজিদ



ভূৱন পাহাৰৰ মন্দিৰ



কামাখ্যা মন্দিৰ



আউনীআটি সত্ৰ



কমলাবাৰী সত্ৰ

আমাৰ ৰাজ্যৰ পুৰণি কীৰ্তিচিহ্নসমূহ মঠ-মন্দিৰ, দৰগাহ আদিয়ে আমাৰ অতীতৰ ঐতিহ্যৰ স্বাক্ষৰ বহন কৰিছে। এইসমূহৰ বিষয়ে আমি সকলোৱে জনা উচিত। সেয়েহে এইবোৰৰ সদ্যৱহাৰ আৰু সংৰক্ষণৰ দায়িত্ব আমাৰ সকলোৰে। তোমালোকে এতিয়াৰ পৰাই এই বিষয়ে সজাগ হ'বা আৰু সম্ভৱ হ'লে এই পুৰণি কীৰ্তিচিহ্নবোৰ চাবলৈ যাব।

অনুশীলনী

১। উত্তৰ লিখা

- (ক) মহাপুৰুষ শংকৰদেবে অসমীয়া সংস্কৃতিলৈ আগবঢ়োৱা দুটা অৱদানৰ নাম লিখা।
- (খ) চাৰিবিধ ডিঙিত পিন্ধা অসমীয়া গহনাৰ নাম লিখা।
- (গ) তিনিবিধ নৃত্যৰ নাম আৰু তাৰ লগত জড়িত তিনিবিধ বাদ্য যন্ত্ৰৰ নাম লিখা।
- (ঘ) চাউলৰ গুড়িৰ পৰা প্ৰস্তুত কৰা চাৰিবিধ খাদ্যযন্ত্ৰৰ নাম লিখা।
- (ঙ) শিৱসাগৰ জিলাত থকা পুৰণি দুটা কীৰ্তিচিহ্নৰ নাম লিখা।
- (চ) অসমত থকা দুটা মন্দিৰ, দুটা দৌল আৰু দুখন সত্ৰৰ নাম লিখা।

২। খালী ঠাই পূৰ কৰা-

- (ক) ব'হাগত _____ পালন কৰা হয়।
- (খ) খেবাই পূজা _____ পালন কৰে।
- (গ) বিহু _____ জাতীয় উৎসৱ।
- (ঘ) মিছিংসকলে _____ পালন কৰে।
- (ঙ) কৰম পূজা _____ পালন কৰে।

৩। অসমীয়া সংস্কৃতিলৈ মহাপুৰুষ শংকৰদেৱৰ অৱদানৰ বিষয়ে দহটা বাক্য লিখা।

৪। চমুটোকা লিখা-

- (ক) বিহু (খ) পুতলানাচ (গ) অসমীয়া ভাষা (ঘ) সত্ৰীয়া নৃত্য (ঙ) উৎসৱ-পাৰ্বণ

৫। 'ক' অংশৰ লগত 'খ' অংশ মিলোৱা —

'ক'	'খ'
তেজপুৰ	ভূৱন পাহাৰৰ মন্দিৰ
কামৰূপ	টেগবাহাদুৰৰ গুৰুদ্বাৰ
গোৱালপাৰা	অগ্নিগড়
ধুবুৰী	পোৰামৰ্কা
কাছাৰ	সূৰ্য পাহাৰ

৬। এখন শৰাইৰ ছবি আঁকা-

