

নৱম
অধ্যায়

ৰজা আৰু ঘটনাপঞ্জী

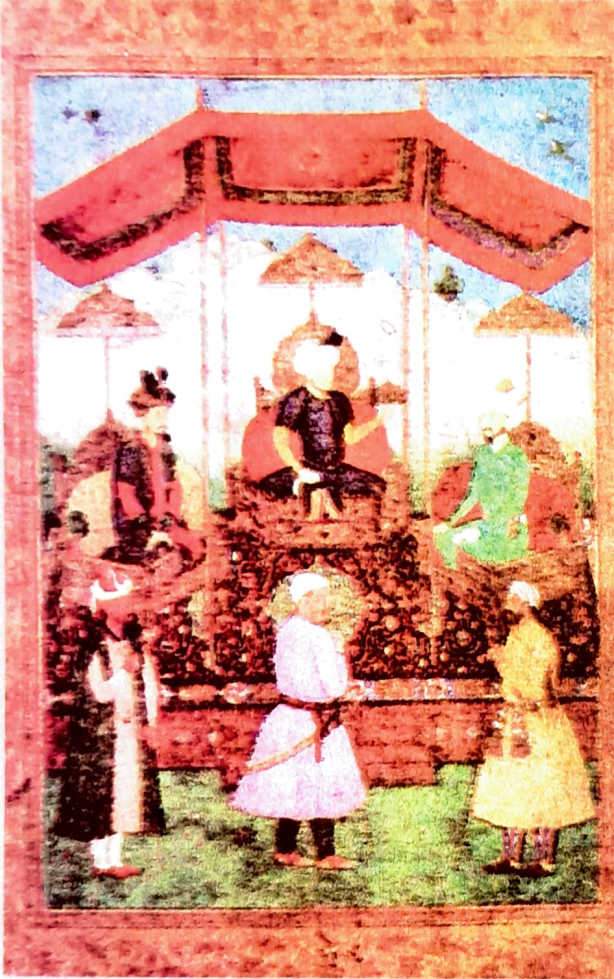
মোগল ৰাজসভা
(ষোড়শ- সপ্তদশ শতিকা)

মোগল সাম্ৰাজ্যৰ ৰজাসকলে নিজকে এক বিপুল আৰু বাবে মিহলি সাধাৰণ লোকৰ ন্যায়সংগত শাসনকৰ্তাৰূপে গণ্য কৰিছিল। এই মহৎ দৃষ্টিভঙ্গী যদিও প্রকৃত ৰাজনৈতিক পৰিস্থিতিয়ে সীমাবদ্ধ কৰিছিল তথাপিও ই আছিল সঁচাই গুৰুত্বপূৰ্ণ। এই বাৰ্তা মানুহৰ মাজলৈ লৈ যোৱাৰ এটা উপায় আছিল

বংশগত ইতিহাস ৰচনা কৰা। মোগল ৰজাসকলে ৰাজসভাৰ বুৰঞ্জীকাৰসকলক তেওঁলোকৰ কৃতিত্বৰ বিৱৰণ বা টোকা ৰচনা কৰিবলৈ দায়িত্ব অৰ্পণ কৰিছিল। এই টোকাবিলাকে সম্ৰাটৰ ৰাজত্ব কালৰ ঘটনাবিলাক লিপিবদ্ধ কৰিছিল। তদুপৰি তেওঁলোকৰ কেৰাণী-মহৰীসকলে শাসনকৰ্তাসকলক দেশ শাসন কৰিবলৈ সহায় কৰাৰ উদ্দেশ্যে উপমহাদেশখনৰ বিভিন্ন অঞ্চলৰপৰা বিপুল পৰিমাণৰ তথ্য-পাতিসংগ্ৰহ কৰি দিছিল।

বৰ্তমান ঐতিহাসিকসকলে ইংৰাজীত ইতিহাস ৰচনা কৰিবলৈ লৈ সেই ধৰণৰ টোকা বা বিৱৰণক ক্ৰমিকল অৰ্থাৎ ঘটনাপঞ্জীৰ বিৱৰণৰূপে আখ্যায়িত কৰিছে, কিয়নো সেইবিলাকে সংঘটিত হৈ যোৱা ঘটনাবিলাকৰ এক কালানুক্ৰমিক বিৱৰণহে দাঙি ধৰিছে। মোগল যুগৰ ইতিহাস চৰ্চা কৰিবলৈ লোৱা যি কোনো ইতিহাসবিদৰ বাবে ঘটনাপঞ্জীবিলাক অপৰিহাৰ্য আঁকাৰ গ্ৰন্থ। এটা পৰ্যায়ত সেইবিলাক মোগল ৰাষ্ট্ৰ ব্যৱস্থাৰ নিৰ্ভৰযোগ্য তথ্য-পাতিৰ ভঁৰাল। ৰাজসভাৰ সৈতে ঘনিষ্ঠ সান্নিধ্য থকা লোকে সেইবিলাক সংগ্ৰহ কৰি বিষয়সূচী অনুযায়ী শ্ৰেণীবদ্ধ কৰি ৰাখিছিল। একে সময়তে আকৌ সেই ঘটনাপঞ্জীবিলাক মোগল শাসনকৰ্তাসকলে তেওঁলোকৰ সাম্ৰাজ্যত প্ৰবৰ্তন কৰিবলৈ লোৱা বিশেষ কোনো ব্যৱস্থাৰ অৰ্থ বহন কৰাৰ উদ্দেশ্যেও লিখি উলিওৱা হৈছিল। গতিকে সেই ঘটনাপঞ্জীবিলাকে সাম্ৰাজ্যখনত প্ৰশাসনিক মতাদৰ্শবিলাকক

কেনেকৈ ৰূপ দিয়া আৰু প্ৰচাৰ কৰা হৈছিল আমাক তাৰো সম্যক ধাৰণা এটি দিয়ে। এই অধ্যায়ত মোগল সাম্ৰাজ্যত প্ৰচলিত এই ধৰণৰ মূল্যবান আৰু মনমোহনীয় প্ৰক্ৰিয়াটোৰ কাৰ্য প্ৰণালীৰ বিষয়ে আলোচনা কৰা হ'ব।)



নম্বা ৯.১

টাইমুৰে বংশৰ মুকুট বাবৰলৈ হস্তান্তৰ কৰিছে
(১৬৩০ চনত শিল্পী গোৱৰ্দ্ধনে অঁকা চিত্ৰ)

১. মোগল শাসনকৰ্তাসকল আৰু তেওঁলোকৰ সাম্ৰাজ্য

মোগল নামটো মংগোলৰপৰা উদ্ভূত। আজি যদিও শব্দটোৱে এখন সাম্ৰাজ্যৰ মহত্ব প্ৰকাশ কৰিছে তথাপিও এই নামটো বংশটোৰ শাসনকৰ্তাসকলে নিজেই পছন্দ কৰি বাছি লোৱা নাছিল। তেওঁলোকে নিজকে টাইমূৰৰ বংশৰ অৰ্থাৎ পিতৃৰ বংশৰ ফালৰপৰা তুৰ্কী শাসনকৰ্তা টাইমূৰৰ সন্তান-সন্ততি হিচাপে পৰিচয় দিছিল। প্ৰথম মোগল সম্ৰাট বাবৰ মাতৃৰ ফালৰপৰা জেংগিজ খানৰ সৈতে সম্পৰ্কিত আছিল। তেওঁ তুৰ্কী ভাষা কৈছিল আৰু মংগোলসকলক অসভ্যৰ দল বুলি উপলুঙা কৰিছিল।

ষোড়শ শতিকাত ইয়োকপীয়সকলে তেতিয়াৰ ভাৰতীয় শাসনকৰ্তাসকলক বুজাবলৈ পৰিয়ালটোৰ এই ঠালটোক মোগল বুলি উল্লেখ কৰিছিল। বিগত শতিকা কেইটাত শব্দটো বাৰম্বাৰ ব্যৱহাৰ কৰা হৈ আহিছে, আনকি ৰুদিয়াৰ্ড কিপ্লিঙৰ 'জাংগোল বুক'ৰ নায়ক মৌগলীও তাৰপৰাই ওলাইছে।

ভাৰতবৰ্ষৰ ভালেমান আঞ্চলিক ৰাজ্যক সামৰি লৈ মোগল সাম্ৰাজ্যখন তৈয়াৰ কৰা হৈছিল। সেইটো কৰোঁতে কেতিয়াবা সামৰিক বিজয় আৰু কেতিয়াবা মোগলসকলে দেশীয় শাসনকৰ্তাসকলৰ সৈতে কৰা সন্ধি-চুক্তিয়ে সহায় কৰিছিল। সাম্ৰাজ্যখনৰ প্ৰতিষ্ঠাতা জেহিৰুদ্দিন বাবৰক যুদ্ধবাজ উজবেকসকলে তেওঁৰ গৃহভূমি মধ্য এছিয়াৰ ফাৰঘানাৰপৰা খেদি পঠিয়াইছিল। তেওঁ পোনতে কাবুলত নিজকে প্ৰতিষ্ঠা কৰিছিল, পিছত ১৫২৬ চনত তেওঁ নিজ গোষ্ঠীটোৰ প্ৰয়োজন পূৰাবলৈ ৰাজ্য ক্ষেত্ৰ আৰু ধন-দৌলতৰ সন্ধানত ভাৰতীয় উপমহাদেশত সোমাই পৰিছিল। তেওঁৰ উত্তৰাধিকাৰী নাছিৰুদ্দিন হুমায়েনে (১৫৩০-৪০, ১৫৫৫-৫৬) মোগল সাম্ৰাজ্যৰ পৰিসীমা বৃদ্ধি কৰিছিল যদিও তেওঁ আফগান নেতা ছেৰ শ্বাহ ছুৰৰ হাতত সেই ৰাজ্য হেৰুৱাবলৈ বাধ্য হৈছিল। ছেৰ শ্বাহে তেওঁক নিৰ্বাসনলৈ পঠিয়াইছিল। হুমায়েনে পলাই গৈ ইৰাণৰ ছাফাৰিদ বংশৰ শাসনকৰ্তাৰ ৰাজসভাত আশ্ৰয় লৈছিল। ১৫৫৫ চনত হুমায়েনে ছুৰসকলক পৰাভূত কৰিছিল যদিও তাৰ পিছৰ বছৰতে মৃত্যু বৰণ কৰিছিল।

বহুতে ভাবে যে জালালুদ্দিন আকবৰ (১৫৫৬-১৬০৫) মোগল সম্ৰাটসকলৰ ভিতৰত আটাইতকৈ মহান সম্ৰাট আছিল। তেওঁ অকল নিজৰ সাম্ৰাজ্যখনৰ পৰিসীমা বিস্তাৰ কৰিয়েই এৰা নাছিল, লগতে তাক সুদৃঢ় কৰি তুলিছিল। তেওঁৰ সাম্ৰাজ্যখন সমসাময়িক সাম্ৰাজ্যসমূহৰ ভিতৰত আটাইতকৈ বিশাল, শক্তিশালী আৰু চহকী সাম্ৰাজ্যত পৰিণত কৰিছিল। আকবৰে তেওঁৰ সাম্ৰাজ্যৰ পৰিসীমা হিন্দুকোশ পৰ্বত পৰ্যন্ত সম্প্ৰসাৰণ কৰিছিল আৰু তাৰ দ্বাৰা তেওঁ এফালে তুৰাণৰ (মধ্য এছিয়া) উজবেকসকলৰ আৰু আনফালে ইৰাণৰ ছাফাৰিদসকলৰ সম্প্ৰসাৰণবাদী অভিসন্ধিক বাধাপ্ৰস্তু কৰি তুলিছিল। আকবৰৰ তিনিজন সফল উত্তৰাধিকাৰী আছিল— জাহাংগীৰ (১৬০৫-২৭), ছাহজাহান (১৬২৮-৫৮) আৰু ঔৰাংজেৰ (১৬৫৮-১৭০৭)। অৱশ্যে এওঁলোক প্ৰতিজনৰে চাৰিত্ৰিক বৈশিষ্ট্য আছিল ভিন্ন ধৰণৰ। তেওঁলোকৰ আমোলতো সাম্ৰাজ্যৰ পৰিসৰ বৃদ্ধিৰ প্ৰক্ৰিয়া চলি আহিছিল যদিও সেই প্ৰক্ৰিয়াৰ গতি আছিল ধীৰ। তিনিওজন শাসনকৰ্তাই প্ৰশাসনৰ বিভিন্ন অংগকেই অক্ষুণ্ণ ৰখাৰ

নক্সা ৯.২

হুমায়েনৰ পত্নী নাদিৰাই ৰাজস্থানৰ মৰুভূমি অতিক্ৰম কৰা দেখা গৈছে। (অষ্টাদশ শতিকাৰ অঙ্কিত চিত্ৰ)।



লগতে সেইবোৰ সুদৃঢ় কৰি তুলিছিল।

ষোড়শ আৰু সপ্তদশ শতিকাত সাম্ৰাজ্যিক প্ৰশাসনৰ পৰিকাঠামোটি গঢ়ি তোলা হৈছিল। সেইবিলাকৰ ভিতৰত আছিল এক কৰ্মক্ষম পদ্ধতিৰ প্ৰশাসন যন্ত্ৰ আৰু ৰাজস্ব নিৰ্ধাৰণ ব্যৱস্থা। মোগলসকলৰ ৰাজনৈতিক শক্তিৰ দৃশ্যমান সত্তাটো আছিল ৰাজ দৰবাৰ। ৰাজদৰবাৰতেই ৰাজনৈতিক সন্ধি-চুক্তি আদি আৰু মৈত্ৰী স্থাপনৰ কামবিলাক সম্পাদন কৰা হৈছিল, আৰু তাতেই ৰাজনৈতিক ক্ষেত্ৰত জড়িত লোকসকলৰ পদ মৰ্যাদাৰ লগতে পাৰস্পৰিক অৱস্থানৰ নিৰ্ণয় কৰা হৈছিল। মোগলসকলে উদ্ভাৱন কৰা ৰাজনৈতিক ব্যৱস্থাবলী নিৰ্ভৰ কৰিছিল সামৰিক শক্তিৰ সৈতে থলুৱাভাৱে উপমহাদেশখনত তেওঁলোকে পোৱা ভিন্নতৰ ৰাজনৈতিক নীতিৰ চামিলকৰণৰ ওপৰত।

১৭০৭ চনত ঔৰাংগজেৱৰ মৃত্যুৰ পিছত ৰাজবংশটোৰ শক্তি সাম্যৰ্থ টুটি আহিছিল। দিল্লী, আগ্ৰা অথবা লাহোৰ আদি বিভিন্ন ৰাজধানী চহৰৰ পৰা সাম্ৰাজ্যৰ বিশাল প্ৰশাসনিক যন্ত্ৰটো নিয়ন্ত্ৰণ কৰাৰ বিপৰীতে আঞ্চলিক শক্তিসমূহে অধিক স্বায়ত্ত্ব শাসন লাভ কৰিছিল। তথাপিও প্ৰতিকীভাৱে মোগল শাসনকৰ্তাজনে তেতিয়াও পূৰ্বৰ গৌৰৱ হেৰুওৱা নাছিল। এই বংশৰ সৰ্বশেষ প্ৰতিনিধিজনক— দ্বিতীয় বাহাদুৰ ছাহ জাফৰক— ১৮৫৭ চনত বৃটিশে শাসনৰ পৰা উচ্ছেদ কৰিছিল।

২. বুৰঞ্জী বা ঘটনাপঞ্জী ৰচনা

মোগল সম্ৰাটসকলে ৰচনা কৰিবলৈ দিয়া বুৰঞ্জী বা ঘটনাপঞ্জীসমূহ মোগল সাম্ৰাজ্য আৰু ৰাজদৰবাৰৰ অধ্যয়নৰ বাবে এক এৰাব নোৱাৰা তথ্য-সমল। সাম্ৰাজ্যখনৰ অধীনলৈ অহা সকলো লোককে উদাৰ আৰু সহিষ্ণু সাম্ৰাজ্যখনৰ বিষয়ে এটি সম্যক ধাৰণা দিয়াৰ লক্ষ্য আগত ৰাখিয়েই সেইবিলাক ৰচনা কৰা হৈছিল। লগতে যিসকলে মোগলসকলৰ অগ্ৰগতিত বাধা আৰোপ কৰিছিল তেনে বাধা যে সময়ত ব্যৰ্থ হ'বলৈ বাধ্য তেনে ধৰণৰ বাৰ্তা প্ৰেৰণ কৰাটোও সেই ৰচনাবিলাকৰ অন্যতম লক্ষ্য আছিল। তদুপৰি শাসনকৰ্তাসকলে তেওঁলোকৰ সতি-সন্ততিৰ বাবে এটি বিৱৰণ থৈ যোৱাটো নিশ্চিত কৰিবলৈও তেনে ধৰণৰ বুৰঞ্জী বা ঘটনাপঞ্জীবিলাক লিখা হৈছিল। মোগল আমোলৰ বুৰঞ্জীবিলাক ৰচনা কৰা লোক সকল অৱধাৰিতভাৱেই ৰাজদৰবাৰৰ সদস্য আছিল। সেয়ে তেওঁলোকে ৰচনা কৰা বুৰঞ্জীত স্থান পোৱা ঘটনাবিলাক আছিল শাসনকৰ্তাজনৰ জীৱন কেন্দ্ৰিক ঘটনা, তেওঁৰ পৰিয়াল-পৰিজন, ৰাজদৰবাৰ আৰু ডা-ডাঙৰীয়া, যুদ্ধ-বিগ্ৰহ আৰু প্ৰশাসনিক শৃঙ্খলা বা ব্যৱস্থা সম্পৰ্কীয়। সেই বুৰঞ্জীবিলাকৰ নাম— যেনে, আকবৰ-নামা, ছাহজাহান-নামা, আলমগীৰ-নামা, অৰ্থাৎ আকবৰ, ছাহজাহান আৰু আলমগীৰৰ (মোগল সম্ৰাট ঔৰাংগজেৱৰ আন এটি অভিধা) বুৰঞ্জীয়ে এইটো প্ৰতীয়মান কৰিছে যে লিখকসকলৰ দৃষ্টিত সাম্ৰাজ্যখনৰ লগতে ৰাজদৰবাৰৰ ইতিহাস সম্ৰাটজনৰ ইতিহাসৰ সৈতে একে আছিল।

☞ চাগতাই তুৰ্কসকলে নিজকে জেংগিজ খানৰ বৰপুত্ৰৰ বংশধৰ বুলি দাবী কৰে।

২.১ তুৰ্কী ভাষাৰ পৰা পাৰ্চী ভাষালৈ

মোগল আমোলত বুৰঞ্জীসমূহ পাৰ্চী ভাষাত লিখা হৈছিল। দিল্লীৰ

চুলতানসকলৰ আমোলত পাৰ্চী ভাষা ৰাজদৰবাৰ আৰু সাহিত্যৰ ভাষা ৰূপে ব্যৱহৃত হৈছিল। অৱশ্যে তেতিয়া সমান্তৰালভাৱে উত্তৰ ভাৰতীয় ভাষাৰ লগতে বিশেষকৈ হিন্দী আৰু তাৰ আঞ্চলিক বিভিন্ন ৰূপবিলাকো প্ৰচলিত আছিল। যিহেতু মোগলসকল আদিতে আছিল ছাঘাতাই তুৰ্কী স্বাভাৱিকতে তুৰ্কী আছিল তেওঁলোকৰ মাতৃভাষা। মোগলসকলৰ প্ৰথম সম্ৰাট বাবৰে তেওঁৰ কবিতা আৰু আত্মজীৱনীত এই ভাষাটোকে ব্যৱহাৰ কৰিছিল।

আকবৰেই আছিল প্ৰথম মোগল সম্ৰাট যিয়ে জ্ঞাতভাৱেই পাৰ্চী ভাষাক মোগল ৰাজদৰবাৰৰ মুখ্য ভাষাৰূপে প্ৰতিষ্ঠা কৰিবলৈ আয়োজন কৰিছিল। ইৰাণৰ সৈতে সাংস্কৃতিক আৰু বৌদ্ধিক সম্পৰ্কৰ লগতে মোগল দৰবাৰত কৰ্ম সংস্থান বিচাৰি ইৰাণ আৰু মধ্য এছিয়াৰপৰা অনবৰত হৈ থকা লোক প্ৰব্ৰজনৰ ঘটনাই হয়তো মোগল সম্ৰাট আকবৰক পাৰ্চী ভাষা প্ৰবৰ্তন কৰিবলৈ উদগনি যোগাইছিল। পাৰ্চী ভাষাক সাম্ৰাজ্যৰ ভাষালৈ উন্নীত কৰা হৈছিল, যিসকলৰ পাৰ্চী ভাষাত ব্যুৎপত্তি আছিল তেনে লোকক ক্ষমতা আৰু সন্মানৰ আসনত অধিস্থিত কৰা হৈছিল। সম্ৰাটে, তেওঁৰ পৰিয়াল-পৰিজন আৰু ৰাজদৰবাৰৰ ডা-ডাঙৰীয়া সকলোৱে পাৰ্চী ভাষাতে কথা-বতৰা কৈছিল। তদুপৰি ই সকলো পৰ্যায়তে প্ৰশাসনৰো ভাষাত পৰিণত হৈছিল আৰু সেয়ে গাণনিক, কেৰাণী আৰু প্ৰশাসনৰ সৈতে জড়িত অন্যান্য কৰ্মকৰ্তাই এই ভাষাটো আয়ত্ত কৰি লৈছিল।

আনকি পাৰ্চী ভাষা পোনপটীয়াকৈ ব্যৱহাৰ নকৰিলেও ইয়াৰ শব্দ আৰু বাক্যংশই ৰাজস্থানী, মাৰাঠী আৰু আনকি তামিল ভাষাতো বাহুল্য পৰিমাণে প্ৰভাৱ বিস্তাৰ কৰিছিল, সেই অঞ্চলবিলাকত প্ৰস্তুত কৰা চৰকাৰী নথি-পত্ৰত তাৰ আভাস পোৱা যায়। ষোড়শ আৰু সপ্তদশ শতিকাত যিহেতু উপমহাদেশখনৰ বিভিন্ন অঞ্চলৰ মানুহে অঞ্চলভেদে প্ৰচলিত ভাৰতীয় আঞ্চলিক ভাষা কোৱাৰ লগতে পাৰ্চী ভাষাও ক'বলৈ লৈছিল, সেয়ে স্থানীয় ভাষাৰ সৈতে মিহলি হৈ পাৰ্চী ভাষাও অন্যতম ভাৰতীয় ভাষাত পৰিণত হৈছিল। হিন্দী আৰু পাৰ্চী ভাষাৰ সংমিশ্ৰণৰ ফলশ্ৰুতিতেই এটি নতুন ভাষাৰ — উৰ্দু — সৃষ্টি হৈছিল।

মোগল আমোলৰ চৰকাৰী বুৰঞ্জীবিলাক— যেনে, আকবৰ-নামা পাৰ্চী ভাষাত ৰচনা কৰা হৈছিল, আনহাতে অন্যান্য কিছুমান— যেনে, বাবৰৰ আত্মজীৱনী তুৰ্কী ভাষাৰপৰা পাৰ্চী ভাষালৈ বাবৰ-নামা ৰূপে অনুবাদ কৰা হৈছিল। মোগল সম্ৰাটসকলে সংস্কৃত ভাষাৰ মহাভাৰত আৰু ৰামায়ণো পাৰ্চী ভাষালৈ অনুবাদ কৰিবলৈ আদেশ দিছিল। মহাভাৰতখন ৰাজম-নামা (যুদ্ধৰ কিতাপ) ৰূপে পাৰ্চী ভাষালৈ তৰ্জমা কৰা হৈছিল।

২.২ পাণ্ডুলিপিৰ প্ৰস্তুতকৰণ

মোগল যুগৰ সকলোবোৰ কিতাপেই পাণ্ডুলিপি স্তৰতে অৰ্থাৎ হাতেলিখা অৱস্থাত আছিল। পাণ্ডুলিপি প্ৰস্তুত কৰা কেন্দ্ৰটো আছিল ৰাজকীয় কিতাপখানা। কিতাপখানাৰ যদিও পুথিভঁৰাল বুলি ধৰিব পাৰি তথাপিও ই আছিল পাণ্ডুলিপি ভঁৰাল, অৰ্থাৎ ই আছিল এনে এখন ঠাই য'ত সম্ৰাটৰ সকলোবোৰ পাণ্ডুলিপিকে মজুত কৰি ৰখাৰ লগতে তাত নতুন পাণ্ডুলিপিও প্ৰস্তুত কৰা হৈছিল।

পাণ্ডুলিপি এখন প্ৰস্তুত কৰোঁতে কেবাজনো মানুহৰ প্ৰয়োজন হৈছিল আৰু

লিখিত কথাৰ ভ্ৰমণ

আবুল ফজলৰ ভাষাত :

লিখিত কথা-কাহিনী হ'ল পুৰণি দিনৰ প্ৰজ্ঞাৰ বাহন আৰু সি বৌদ্ধিক উন্নয়নৰ সহায়ক হ'ব পাৰে। কোৱা কথা উপস্থিত থকা শ্ৰোতাৰ হৃদয়ত স্থান পায়। লিখিত কথা- কাহিনীয়ে ওচৰত আৰু দূৰত থকা সকলোকে প্ৰজ্ঞাৰ সন্ধান দিয়ে। লিখিত কথা-কাহিনী নাথাকিলে কোৱা কথা সোনকালে নিশেষ হৈ গ'লহেঁতেন আৰু ইতিমধ্যে প্ৰয়াত হোৱা সকলে আমালৈ থৈ যোৱা কোনো স্মৃতি নাথাকিলহেঁতেন। ওপৰে ওপৰে পৰ্যবেক্ষণ কৰা লোকৰ বাবে লিখিত অক্ষৰ কেৱল ক'লা চিহ্ন, কিন্তু গভীৰ দৃষ্টিসম্পন্ন লোকে সেইটোক জ্ঞানৰ বস্তু বা আলোকসুত্ত (ছিৰাগ-ই ছিনচাই) ৰূপে লয়। হাজাৰটা পোহৰৰ ৰশ্মি থাকিলেও লিখিত শব্দ সদায়েই ক'লা দেখায়, নতুবা এইটো তিল থকা আলোক, যিয়ে কুদৃষ্টিক আঁতৰাই ৰাখে। চিঠি এখন জ্ঞানৰ ছবি, ধাৰণাৰ মণিকোঠাৰপৰা নিসৃত এটি খহৰা নক্সা, দিনক আদৰি অনা এটি ক'লা জ্যোতি; জ্ঞানৰ সঁফুৰা কঢ়িয়াই অনা এটুকুৰা ক'লা ডাৱৰ; বোবা যদিও কথা কয়, স্থিৰ যদিও পৰিভ্ৰমণ কৰি ফুৰিছে; কাগজত দীঘলকৈ পৰি আছে যদিও ওপৰলৈ উৰিছে।



নম্বা ৯.৩

আনুমাণিক ১৫৭৫-১৬০৫ৰ ভিতৰত আকবৰৰ ৰাজসভাৰ অন্যতম সূক্ষ্ম হস্তলিপিত শিল্পী কাশ্মীৰৰ মহম্মদ হুছেইনৰ দ্বাৰা নষ্টালিক (বৈকালিক/পথালিকৈ লিখা এক বিশেষ কৌশল)ভাৱে লিখা এখন কাগজৰ পৃষ্ঠা। নিখুঁত আৰু পৰিমিতভাৱে বৈকা ভাজত আখৰ পৰিবেশনৰ নৈপুণ্যতাৰ বাবে তেওঁক 'জৰিণ কলম' (সোণৰ কলম) বুলি সন্মান জনোৱা হয়। পৃষ্ঠাৰ নিম্নভাগৰ প্ৰায় এক চতুৰ্থাংশ স্থানজুৰি হস্তলিপি বিশাৰদজনে বৈকা ভাজত চহী কৰা দেখা গৈছে।

তেওঁলোকে বিভিন্ন ধৰণৰ কাম সম্পাদনা কৰিছিল। কাগজ প্ৰস্তুত কৰ্তাৰ প্ৰয়োজন হৈছিল পাণ্ডুলিপিত ব্যবহাৰ কৰা কাগজৰ নুৰা তৈয়াৰ কৰিবলৈ, সেইদৰে লিখক বা লিপিকাৰে ৰচনাৰ প্ৰতিলিপি কৰিবলৈ, সোণপানী চৰাই পৃষ্ঠাবিলাক সুশোভিত কৰিবলৈ সোণপানী চৰোৱা লোক, পৃষ্ঠাত সন্নিবিষ্ট কথা-কাহিনীৰ ছবি অংকন কৰিবলৈ চিত্ৰকৰ আৰু পৃষ্ঠাবিলাক গোটাই-পিতাই অলংকৃত বাকলিৰে সৈতে সুন্দৰকৈ বান্ধি উলিয়াবলৈ কিতাপ বান্ধোতা আদি বহু লোকৰ ভাগে ভাগে প্ৰয়োজন হৈছিল। এইদৰে সকলো ফালৰপৰা সম্পূৰ্ণ হোৱা পাণ্ডুলিপিটো এক মূল্যবান বস্তু হিচাপে গণ্য কৰাৰ লগতে এক বৌদ্ধিক আৰু সৌন্দৰ্যদায়ী সম্পদ হিচাপে গ্ৰহণ কৰা হৈছিল। এই ধৰণৰ সৌন্দৰ্যময়ী সম্পদ সৃষ্টি কৰা কাৰ্যৰ সৈতে জড়িত পৃষ্ঠপোষক তথা সম্ৰাটজনৰ ক্ষমতাকো এই কাৰ্যই প্ৰতিনিধিত্ব কৰিছিল। পাণ্ডুলিপিখনৰ প্ৰস্তুত কাৰ্যত ঘনিষ্ঠভাৱে জড়িত কিছুমান লোকক বিশেষ ধৰণৰ উপাধি আৰু পুৰস্কাৰেৰে বিভূষিত কৰি ৰাষ্ট্ৰীয় স্বীকৃতি প্ৰদান কৰা হৈছিল। সেইসকলৰ ভিতৰত উচ্চ সামাজিক স্বীকৃতি লাভ কৰা লোকসকল আছিল সুন্দৰ হস্তাক্ষৰৰ গৰাকী আৰু চিত্ৰশিল্পী, আনহাতে আন কিছুমান— যেনে, কাগজ প্ৰস্তুত কৰ্তা আৰু কিতাপ বান্ধোতা প্ৰায়েই অজ্ঞাত হৈ থাকিছিল। সুন্দৰ হস্তাক্ষৰ অংকন কাৰ্যক বিশেষ মৰ্যাদা সম্পন্ন কাৰ্য ৰূপে গণ্য কৰা হৈছিল। বিভিন্ন প্ৰকাৰৰ কলা-কৌশল প্ৰয়োগ কৰি এই ধৰণৰ কলাৰ উৎকৰ্ষ সাধন কৰা হৈছিল। আকবৰৰ প্ৰিয় হস্তাক্ষৰৰ ভিতৰত পৰিছিল নষ্টালিক, ই আছিল তৰলভাৱে পথালিকৈ লিখা লিখন কলাৰ এক কৌশল। ইয়াক সুন্দৰকৈ কাটি লোৱা আৰু সন্মুখভাগ পাঁচৰপৰা দহ মিলিমিটাৰ দৈৰ্ঘ্যৰ এটি ইঁকৰাৰ কলমেৰে লিখা হৈছিল। লিখিবলৈ লোৱাৰ আগতে কলমটোৰ সন্মুখভাগ চিয়াহীত ডুবাই লোৱা হৈছিল। কলমৰ মুখখন সাধাৰণতে মাজতে সমানে দুফাল কৰি ফালি লোৱা হৈছিল যাতে ই চিয়াহী শুহি ল'ব পাৰে।

➔ আলোচনা কৰা...

মোগলৰ ঘটনাপঞ্জী প্ৰস্তুতকৰণৰ সৈতে বৰ্তমানৰ পুথি প্ৰস্তুতকৰণ পদ্ধতিৰ কি মিল আৰু অমিল আছিল বুলি তুমি ভাবা?

৩. পাণ্ডুলিপিত অংকিত ছবি

আমি আগৰ দফাটোত পাই আহিছোঁ যে মোগল যুগৰ পাণ্ডুলিপি প্ৰস্তুত কৰা কাৰ্যত চিত্ৰকৰসকলো জড়িত আছিল। মোগল সম্ৰাটৰ ৰাজত্বৰ সৈতে জড়িত ঘটনাৰ বিৱৰণ সন্নিবিষ্ট পাণ্ডুলিপিত লিখিত কথা-কাহিনীৰ লগতে ছবি অংকন কৰি বৰ্ণিত ঘটনাক দৃশ্যমান কৰি তোলাও হৈছিল। যেতিয়া কোনো কিতাপত লিখিত কথা-কাহিনীক চিত্ৰৰ মাধ্যমতো প্ৰকাশ কৰাৰ প্ৰয়োজনে দেখা দিছিল তেতিয়া লিখক বা লিপিকাৰে কাষৰ পৃষ্ঠা বা পৃষ্ঠাবোৰ উকা ৰাখিছিল আৰু চিত্ৰকৰে পৃথকে অংকন কৰা ছবি সেই খালি ঠাইত বা পৃষ্ঠাত পিছত সংযোগ কৰি দিয়া হৈছিল। সেই চিত্ৰবোৰ ক্ষুদ্ৰাকৃতিৰ আছিল আৰু সেইবোৰ পাণ্ডুলিপিৰ কাষে-পাজৰে দৃশ্যমান হোৱাকৈ সেই পৃষ্ঠাবোৰত সংযোগ কৰি দিয়াটো সম্ভৱ হৈছিল। চিত্ৰসমূহে অকল যে পাণ্ডুলিপিৰ সৌন্দৰ্যই বৃদ্ধি কৰিছিল তেনে

ৰজা আৰু ঘটনাপঞ্জী

নহয়, লগতে কোনো ধাৰণাৰ বিষয়ে আভাস দিব পাৰিব বুলিও বিশ্বাস কৰা হৈছিল। সাধাৰণতে সাম্ৰাজ্যখনৰ বিষয়ে আৰু সম্ৰাটৰ ক্ষমতা সম্পৰ্কে লিখিত ভাষাই যিমান খিনি ধাৰণা দিব পৰা নাছিল সেই ক্ষেত্ৰত ছবিবিলাকে অধিক বেছি ধাৰণা দিব পাৰিছিল বুলি বিশ্বাস কৰা হৈছিল। বুৰঞ্জীকাৰ আবুল ফজলে চিত্ৰবিলাকক “ভেলেকীবাজী কলা”ৰূপে বৰ্ণনা কৰিছিল, তেওঁৰ ভাষাত চিত্ৰই নিজীৱ পদাৰ্থকো জীৱন্ত ৰূপত প্ৰতিভাত হৈ পৰাত সহায় কৰিছিল।

পাণ্ডুলিপিত চিত্ৰ সন্নিবিষ্ট কৰাটো— য’ত সম্ৰাট, তেওঁৰ ৰাজদৰবাৰ আৰু অন্যান্য লোকে স্থান পাইছিল— এফালে শাসনকৰ্তা সকল আৰু আনফালে নিষ্ঠাবান মুছলমানসকলৰ প্ৰতিনিধি উলেমাৰ মাজত এক স্থায়ী উত্তেজনাৰ উৎস আছিল। কোৰাণ আৰু হদিছত মানুহৰ ছবি অংকন কৰাটো বাৰণ কৰি উল্লেখ কৰা নিৰ্দেশৰ কথা সঁকিয়াই দি উলেমাই সেই কাৰ্যৰ বিৰোধিতা কৰিছিল। কোৰাণ আৰু হদিছত হজৰত মহম্মদৰ জীৱনৰ পৰা লোৱা এটি ঘটনাৰ বিৱৰণ দিয়া আছে। তাত হজৰত মহম্মদে নিজেই জীৱন্ত মানুহৰ অবিৰল ছবি অঁকাটো



নম্বা ৯.৪

মোগলৰ এটা পুথিখন

➔ এই ক্ষুদ্ৰ ৰঙীন চিত্ৰখনত মোগলৰ পাণ্ডুলিপি প্ৰস্তুতকৰণৰ সৈতে জড়িত কাম-কাজসমূহ চিনাক্ত কৰা।

উৎস ১

চিত্ৰাংকনৰ প্ৰশংসা

আবুল ফজলে চিত্ৰকলাক অতিশয় শ্ৰদ্ধা কৰিছিল :

কোনো এটা বস্তুৰ অবিৰল চিত্ৰ অংকন কৰাটোকে তছবীৰ বোলে। তেওঁৰ সকল কালৰেপৰা সম্ৰাটে এইবিধ কলাৰ প্ৰতি পক্ষপাতিত্ব প্ৰদৰ্শন কৰি আহিছে আৰু তাৰ উন্নয়নৰ প্ৰতি সকলো প্ৰকাৰে প্ৰেৰণা যোগাইছে যিহেতু তেওঁ এইবিধ কলাক এফালে অধ্যয়ন আৰু আনফালে আনন্দ লাভৰ উপায় হিচাপে লৈছে। এক বৃহৎ সংখ্যক চিত্ৰকৰক কামত লগোৱা হৈছে। প্ৰতি সপ্তাহতেই ৰাজকীয় কাৰখানাৰ কেবাজনো পৰিদৰ্শক আৰু কাকতিয়ে প্ৰতিজন চিত্ৰকৰে অংকন কৰা চিত্ৰসমূহ সম্ৰাটৰ ওচৰত দাখিল কৰে, আৰু সম্ৰাটে চিত্ৰাংকনত দেখুওৱা পাৰদৰ্শিতাৰ ওপৰত নিৰ্ভৰ কৰি চিত্ৰকৰসকলক একোটাকৈ পুৰস্কাৰ দিয়াৰ উপৰিও মাহিলী দৰমহাও বৃদ্ধি কৰে। ... বৰ্তমানে বহুতো দক্ষ চিত্ৰকৰ পোৱা যায় আৰু তেওঁলোকৰ দ্বাৰা অংকিত উৎকৃষ্ট চিত্ৰ, বিহজাদৰ দৰে মূল্যবান, বিশ্বব্যাপী খ্যাতি অৰ্জন কৰা ইয়োৰূপীয় চিত্ৰকৰসকলৰ কলাকৃতিৰ সমানে সমানে সেইবোৰ সজাই থোৱা হৈছে। বৰ্তমান চিত্ৰ কলা-কৃতি সমূহত সুলভ সুস্মৃতিসুস্কম অংকন কাৰ্য, তাৰ সাধাৰণ সমাপ্তি, আৰু অংকন কাৰ্যই প্ৰদান কৰা বলিষ্ঠতা প্ৰায়েই তুলনাবিহীন, আনকি জড় পদাৰ্থও জীৱন্ত ৰূপত ধৰা দিছে। এক শতকৈও অধিক চিত্ৰকৰ চিত্ৰকলাৰ কুশলী কলাকাৰৰূপে প্ৰতিভাত হৈছে। এইটো অৱশ্যে অধিক সঁচা হিন্দু চিত্ৰকৰসকলৰ ক্ষেত্ৰতহে। তেওঁলোকৰ চিত্ৰবিলাকে বস্তু সম্পৰ্কে আমাৰ ধাৰণাক অতিক্ৰম কৰি গৈছে। বাস্তৱিকতে সমগ্ৰ বিশ্বৰে কেইখনমান চিত্ৰহে সেইবিলাকৰ সমকক্ষ।

➔ কি কাৰণে আবুল ফজলে ৰঙীন চিত্ৰাংকনত গুৰুত্ব দিছিল? তেওঁ কিদৰে এই শিল্পটো আইনসিদ্ধ কৰিবলৈ বিচাৰিছিল?

বাৰণ কৰিছিল বুলি উল্লেখ কৰা আছে, কিয়নো তেনে কৰিলে চিত্ৰকৰজনে সৃষ্টিকৰ্তাৰ ক্ষমতা আত্মসাৎ কৰাটো বুজায়। সৃষ্টি কৰাৰ ক্ষমতা কেৱল ভগৱানৰ হাততহে সম্পূৰ্ণৰূপে ন্যস্ত আছে।

সি যি কি নহওক, সময়ৰ পৰিৱৰ্তনৰ লগে লগে শ্বেৰিয়তৰ ব্যাখ্যা-বিশ্লেষণৰো সলনি হৈছে। বিভিন্ন সামাজিক গোটে ঐশ্ব্যমিক পৰম্পৰাৰো ভিন্ন ধৰণে ব্যাখ্যা কৰি আহিছে। প্ৰতিটো গোটেই নিজৰ ৰাজনৈতিক ইচ্ছা-আকাংক্ষা পৰিপূৰণৰ সহায়কৰূপে ঐশ্ব্যমিক পৰম্পৰাৰ ব্যাখ্যা-বিশ্লেষণ জন মানসত দাঙি ধৰি আহিছে। এছিয়া মহাদেশৰ বহু অঞ্চলতে মুছলমান শাসনকৰ্তাসকলে শতিকা জোৰা সাম্ৰাজ্যৰ স্থাপনৰ কালত নিৰৱচ্ছিন্নভাৱে চিত্ৰ শিল্পীসকলক তেওঁলোকৰ প্ৰতিকৃতি আৰু লগতে তেওঁলোকৰ শাসনাধীন ৰাজ্যৰ সাধাৰণ মানুহৰ জীৱন শৈলীৰ চিত্ৰপট আঁকিবলৈ দায়িত্ব অপৰ্ণ কৰি আহিছিল। এই ক্ষেত্ৰত ইৰাণৰ ছাফাৰিদ বংশৰ শাসনকৰ্তাসকলৰ কথাকে ধৰিব পাৰি, তেওঁলোকে উত্তম চিত্ৰশিল্পীসকলৰ পৃষ্ঠপোষকতা কৰাৰ উপৰিও তেওঁলোকক শিক্ষা প্ৰদানৰ উদ্দেশ্যে ৰাজদৰবাৰতে কাৰখানা পাতি দিছিল। বিহজাদ আদি চিত্ৰশিল্পী সকলে দূৰ-দূৰান্তত ছাফাৰিদ দৰবাৰৰ সাংস্কৃতিক গৰিমা প্ৰচাৰ আৰু প্ৰসাৰ কৰাত অৰিহণা যোগাইছিল।

ইৰাণৰ ভালেমান কলাকাৰে আকৌ মোগল আমোলত ভাৰতবৰ্ষলৈ আহিছিল। কিছুমানক মোগল ৰাজদৰবাৰলৈ অনা হৈছিল। মিব হৈয়দ আলি আৰু আব্দুছ ছামাদ বোলা চিত্ৰশিল্পী দুজনক ছামায়ুনৰ সৈতে দিল্লীলৈ পঠিওৱা হৈছিল। আন কিছুমানে আকৌ স্বেচ্ছাই সুযোগৰ সন্ধানত কৰ্ম সংস্থান আৰু সামাজিক মৰ্যাদা বিচাৰি দিল্লী তথা ভাৰতবৰ্ষলৈ প্ৰব্ৰজন কৰিছিল। মোগল দৰবাৰত এফালে সশ্ৰীট আৰু আনফালে নিষ্ঠাবান মুছলমানসকলৰ মুখপাত্ৰৰ মাজত জীৱন্ত মানুহৰ দৃশ্যমান চিত্ৰ অংকন কৰা কাৰ্য উদ্ভেজনাৰ এক কাৰক হৈ পৰিছিল। আকবৰৰ সময়ৰ চৰকাৰী বুৰঞ্জীকাৰ আবুল ফজলে সশ্ৰীটে কোৱা কথা এযাৰ উল্লেখ কৰিছে, “দেশত বহুতো মানুহ আছে যিবলৈকে চিত্ৰাংকন ঘৃণা কৰে, কিন্তু তেনে মানুহক মই বেয়া পাও। মোৰ এইটো অনুভৱ যে কলাকাৰ জনৰ ভগৱানক স্বীকাৰ কৰাৰ এক বিৰল উপায় আছে। কলাকাৰজনে যেতিয়া উপলব্ধি কৰে যে তেওঁ অঁকা প্ৰতিকৃতিক তেওঁ জীৱন দান দিব নোৱাৰে তেতিয়াই তেওঁ ভগৱানক স্বীকাৰ কৰে।...”

৪. আকবৰ-নামা আৰু বাদছাহ-নামা

মোগল যুগৰ চিত্ৰাংকিত চৰকাৰী বুৰঞ্জীৰ ভিতৰত প্ৰখ্যাত হ'ল আকবৰ-নামা আৰু বাদছাহ-নামা (এজন ৰজাৰ বুৰঞ্জী)। প্ৰতিখন পাণ্ডুলিপিতে গড়ে প্ৰায় ১৫০ খনমানকৈ এটা বা দুটা পৃষ্ঠা ভৰ্তি চিত্ৰ আছে— সেইবোৰৰ ভিতৰত আছে যুদ্ধ-বিগ্ৰহৰ চিত্ৰ, সামৰিক অৱৰোধ কাৰ্যৰ চিত্ৰ, চিকাৰৰ চিত্ৰ, নিৰ্মাণ কাৰ্য চিত্ৰ, ৰাজদৰবাৰৰ চিত্ৰ ইত্যাদি।

আকবৰ-নামাৰ ৰচয়িতা আবুল ফজল মোগল ৰাজধানী আগ্ৰাতে ডাঙৰ-দীঘল হৈছিল। তেওঁ এজন অধ্যয়নশীল লোক আছিল, আৰবী, পাৰ্চী, গ্ৰীক দৰ্শন আৰু ছুফীবাদৰ ওপৰত তেওঁৰ গভীৰ অধ্যয়ন আছিল। তেওঁ এজন সুদক্ষ তাৰ্কিক আৰু স্বাধীন আৰু মুক্ত চিন্তাবিদ আছিল, তেওঁ উলেমাৰ ৰক্ষণশীল দৃষ্টিভংগীৰ সদায়েই বিৰোধিতা কৰিছিল। তেওঁৰ এই সদগুণবিলাকে আকবৰক

➤ আলোচনা কৰা...

ৰঙীন চিত্ৰকৰজনে নক্সা ৯.৪ যোগে উপস্থাপন কৰা সাহিত্যিক আৰু কলা সৃষ্টিৰ সৈতে ১ নম্বৰ উৎসত আবুল ফজলৰ বক্তব্যৰ এটি ৰিজনি দাঙি ধৰা।

ৰজা আৰু ঘটনাপঞ্জী

আকৰ্ষণ কৰিছিল আৰু সেয়ে তেওঁ আবুল ফজলক তেওঁৰ পৰামৰ্শদাতা আৰু নীতি-আদৰ্শৰ মুখপাত্ৰ হিচাপে নিয়োগ কৰিছিল। সত্ৰাটৰ এক প্ৰধান লক্ষ্য আছিল ৰাষ্ট্ৰ যন্ত্ৰটোক ধৰ্মীয় গোড়ামীৰপৰা মুক্ত কৰাটো। চৰকাৰী বুৰঞ্জীকাৰ হিচাপে আবুল ফজলে আকবৰৰ শাসনৰ সৈতে জড়িত ধাৰণাসমূহক এফালে বাস্তৱায়িত কৰিছিল আৰু আনফালে পৰিস্ফুট কৰি তুলিছিল।

১৫৮৯ চনতে লিখিবলৈ আৰম্ভ কৰি আবুল ফজলে প্ৰায় ১৩ বছৰ ধৰি আকবৰ-নামাৰ ৰচনা চলাই গৈছিল আৰু সেইটো কৰোঁতে তেওঁ খছৰাটো বাৰম্বাৰ সংশোধন কৰিছিল। বুৰঞ্জীখনৰ আধাৰ আছিল বিভিন্ন ধৰণৰ, তাৰ ভিতৰত আছিল প্ৰকৃত ঘটনাৰ সৈতে জড়িত নথি-পত্ৰ (বাকাই), চৰকাৰী নথি-পত্ৰ, আৰু বিজ্ঞ লোকৰপৰা লোৱা মৌখিক সাক্ষ্য-প্ৰমাণ।

আকবৰ-নামা তিনিটা খণ্ডত বিভক্ত আছিল আৰু ইয়াৰে প্ৰথম দুটা খণ্ড আছিল বুৰঞ্জী। তৃতীয় খণ্ডটোই আছিল আইন-ই আকবৰী। প্ৰথম খণ্ডটোৱে আদমৰ সময়ৰপৰা ঈশ্বৰিক কাল-চক্ৰৰ অন্তৰ্ভুক্ত আকবৰৰ কাললৈ (৩০ বছৰ) মানৱ সমাজৰ ইতিহাস সামৰি লৈছে। দ্বিতীয় খণ্ডটো আকবৰৰ ৰাজত্বৰ ৪২তম বছৰটোত (১৬০১) অন্ত পৰিছে। ঠিক তাৰ পিছৰ বছৰতে যুৱৰাজ ছেলিমে সূচনা কৰা এটি ষড়যন্ত্ৰৰ বলি হৈছিল আবুল ফজল, ছেলিমৰ সহযোগী বীৰ সিং বুন্দেলাই তেওঁক হত্যা কৰিছিল।

আকবৰ-নামাখনৰ ৰচনা কৰাৰ লক্ষ্য আছিল পৰম্পৰাগতভাৱে প্ৰচলিত পদ্ধতিৰ মাধ্যমত আকবৰৰ ৰাজত্ব কালৰ এক বিস্তাৰিত বিৱৰণ দাঙি ধৰাটো। সেইটো কৰোঁতে তাত সময়ৰ ক্ৰম নামানি মাত্ৰ ৰাজনৈতিকভাৱে গুৰুত্বপূৰ্ণ ঘটনাবিলাক লিপিবদ্ধ কৰা হৈছিল। লগতে সমসাময়িকভাৱে প্ৰাপ্ত আকবৰৰ সাম্ৰাজ্যৰ ভৌগোলিক, সামাজিক, প্ৰশাসনিক আৰু সাংস্কৃতিক জীৱন ধাৰাৰ বৰ্ণনা দিয়া হৈছিল, অৱশ্যে কালক্ৰমৰ উল্লেখ নকৰাকৈ। আইন-ই আকবৰীত মোগল সাম্ৰাজ্যক বিভিন্ন জাতি-জনজাতিৰ— যেনে, হিন্দু, জৈন, বৌদ্ধ আৰু মুছলমানৰ— আৰু সংমিশ্ৰিত সংস্কৃতিৰ এক গৃহভূমিকপে দাঙি ধৰা হৈছে।

আবুল ফজলে তেওঁৰ লিখনীত যিটো ভাষা ব্যৱহাৰ কৰিছিল সেইটো আছিল আলংকৰিক আৰু তাক লিখাৰ ক্ষেত্ৰত বিশেষ কলা-কৌশলৰ লগতে সাংগীতিক লয়ৰ ওপৰত গুৰুত্ব প্ৰদান কৰিছিল। কিয়নো উক্ত ৰচনাবিলাক ডাঙৰকৈ উচ্চাৰণ কৰি পঢ়া হৈছিল। মোগল ৰাজদৰবাৰে এই ধৰণৰ ইন্দো-পাৰ্চীয়ান পদ্ধতিৰ পৃষ্ঠপোষকতা কৰিছিল আৰু বহু লিখকে আবুল ফজলৰ আৰ্হি অনুসৰণ কৰি লিখিবলৈ পছন্দ কৰিছিল।

আব্দুল হামিদ লাহোৰী নামে আবুল ফজলৰ শিষ্য এজন বাদছাহ-নামাৰ লিখকৰূপে জনাজাত আছিল। তেওঁৰ বুদ্ধিমত্তাৰ সন্তোষ পাই ছাহজাহানে তেওঁক আকবৰ-নামাৰ আৰ্হিত তেওঁৰ ৰাজত্ব কালৰ বুৰঞ্জী ৰচনা কৰিবলৈ দায়িত্ব প্ৰদান কৰিছিল। তেওঁ ৰচনা কৰা এইখনেই আছিল তিনিটা খণ্ডত (দফতৰ) বিভক্ত বাদছাহ-নামা, প্ৰতিটো খণ্ডই দহটাকৈ চন্দ্ৰ বছৰ সামৰি লৈছিল। লাহোৰীয়ে প্ৰথম আৰু দ্বিতীয় খণ্ড কেইটা ৰচনা কৰিছিল আৰু ইয়ে সত্ৰাট ছাহ জাহানৰ ৰাজত্বৰ প্ৰথম দুটা দশক (১৬২৭-৪৭) সামৰি লৈছিল, আৰু পিছত এই খণ্ড কেইটা ছাহ জাহানৰ ৰাজিৰ ছাদুস্তা খাঁই সংশোধন কৰিছিল। বৃদ্ধাৱস্থাৰ বাবে আহি পৰা শাৰীৰিক অক্ষমতাই লাহোৰীক সত্ৰাটৰ তৃতীয়টো দশকৰ বুৰঞ্জী ৰচনা

*diachronic account*য়ে কালক্ৰম তথা কালৰ পৰিৱৰ্তনত ঘটি অহা বিৱৰণক বুজায় আৰু *synchronic account*য়ে কোনো এক নিৰ্দিষ্ট সময় বা সন্ধিক্ষণত ঘটা বিৱৰণক বুজায়।

বাদছাহ নামাৰ ভ্ৰমণ

মূল্যবান পাণ্ডুলিপি উপহাৰ হিচাপে দান কৰাটো মোগল সকলৰ প্ৰচলিত কূটনৈতিক পৰম্পৰা আছিল। তাকেই অনুসৰণ কৰি অযোধ্যাৰ নৱাবে ইংলেণ্ডৰ ৰজা তৃতীয় জৰ্জক ১৭৯৯ চনত সচিত্ৰ বাদছাহ নামাখন উপহাৰ দিছিল। তেতিয়াৰপৰা সেইখন ইংলেণ্ডৰ ৰাজকীয় সংগ্ৰহালয়ত, বৰ্তমান উইণ্ডছোৰ ৰাজপ্ৰাসাদত, সংৰক্ষিত কৰি ৰখা হৈছে। ১৯৯৪ চনত সংৰক্ষণ কাৰ্যৰ বাবে বন্ধোৱা পাণ্ডুলিপি বিলাক পৃথক কৰাৰ প্ৰয়োজন হৈছিল। সেইটো কৰোঁতে তাত সন্নিবিষ্ট কৰা চিত্ৰবোৰ প্ৰদৰ্শন কৰাৰ বাবে সম্ভৱ হৈ পৰিছিল, আৰু পোন প্ৰথম বাৰৰ বাবে ১৯৯৭ চনত বাদছাহ নামাৰ চিত্ৰবোৰ নতুন দিল্লী, লণ্ডন আৰু ৱাচিংটনত পতা প্ৰদৰ্শনীত প্ৰদৰ্শন কৰা হৈছিল।

কৰাত বাধাগ্ৰস্ত কৰিছিল, সেয়ে সেই সময় ছোৱাৰ বুৰঞ্জী বুৰঞ্জীকাৰ বাৰিছে সম্পাদন কৰিছিল।

ঔপনিবেশিক আমোলত, বৃটিছ প্ৰশাসনিক বিয়য়সকলে ভাৰতবৰ্ষৰ ইতিহাস চৰ্চা কৰিবলৈ লৈছিল। তাৰ লগে লগে তেওঁলোকে উপমহাদেশখনৰ বাবে এটি জ্ঞানৰ ভাণ্ডাৰ তথা চৰকাৰী নথি ভাণ্ডাৰ তৈয়াৰ কৰিবলৈ লৈছিল যাতে তেওঁলোকে শাসন কৰিবলৈ লোৱা মানুহ আৰু লগতে তেওঁলোকৰ সংস্কৃতি সম্পৰ্কে যথার্থভাৱে জানিব পাৰে। ছাৰ উইলিয়াম জোনছৰ দ্বাৰা ১৭৮৪ চনত প্ৰতিষ্ঠিত এছিয়াটিক ছ'চাইটি অৱ বেংগলে ভাৰতীয় ভাষাত ৰচিত পাণ্ডুলিপিবিলাক সম্পাদনা, ছপা আৰু অনুবাদ কৰিবলৈ লৈছিল।

আকবৰ-নামা আৰু বাদছাহ-নামাৰ সম্পাদিত সংস্কৰণ ঊনবিংশ শতিকাত পোনতে এছিয়াটিক ছ'চাইটিয়ে প্ৰকাশ কৰি উলিয়াইছিল। বিংশ শতিকাৰ আদি ভাগতে ভালেমান বছৰৰ কঠিন পৰিশ্ৰমৰ বিনিময়ত হেনৰী বেভাৰিজে আকবৰ-নামা খন ইংৰাজীলৈ অনুবাদ কৰিছিল। আনহাতে বাদছাহ-নামাৰ নিৰ্বাচিত অংশহে এতিয়ালৈ ইংৰাজীলৈ অনুবাদ কৰা হৈছে, সম্পূৰ্ণ গ্ৰন্থখন এতিয়াও অনুবাদ কৰিবলৈ বাকী আছে।

🔄 আলোচনা কৰা...

তোমাৰ গাঁও বা নগৰখনত ব্যাখ্যামূলক পাণ্ডুলিপি প্ৰস্তুতকৰণৰ পৰম্পৰা আছিলনে, বিচাৰ কৰা। এনে পাণ্ডুলিপিসমূহৰ প্ৰস্তুতকাৰক কোন আছিল? কি বিষয়বস্তুক লৈ পাণ্ডুলিপি প্ৰস্তুত কৰা হৈছিল? এই পাণ্ডুলিপিসমূহ কিদৰে সংৰক্ষিত হৈছিল?

৫. আদৰ্শ ৰাজ্য

৫.১ এক স্বৰ্গীয় জ্যোতি

বিভিন্ন তথ্য-সমলৰ ওপৰত নিৰ্ভৰ কৰি চৰকাৰী বুৰঞ্জীকাৰসকলে দেখুৱাবলৈ চেষ্টা কৰিছিল যে মোগল সম্ৰাটসকল পোনে পোনেই ভগৱানৰ পৰা আহিছিল। তেওঁলোকে বৰ্ণনা কৰা এটি আখ্যান মতে নিজৰ তন্মুগ্ধৰত আশ্ৰয় লৈ থকা অৱস্থাতে মংগোল ৰাণী আলানকুৱা সূৰ্যৰ ৰশ্মিৰ দ্বাৰা গৰ্ভৱতী হৈছিল। তাৰ জৰিয়তে তেওঁ যি সন্তানৰ জন্ম দিছিল সেই সন্তানেই ধৰালৈ স্বৰ্গীয় জ্যোতি কঢ়িয়াই আনিছিল আৰু তাৰ পিছত সেই জ্যোতি পুৰুষানুক্ৰমে বছৰৰ পিছত বছৰ ধৰি মোগল ৰাজবংশত চলি আহিছিল। আবুল ফজলে মোগলসকলৰ ৰাজকীয় ক্ষমতাক অন্যান্য সকলোতকৈ উচ্চ স্থানত আসন দিছিল, ই ভগৱানৰপৰা নিসৃত ঐশ্বৰিক জ্যোতি লাভ কৰিছিল। এই ক্ষেত্ৰত তেওঁ ছিহাবুদ্দিন ছুৰ্হাবৰ্দি (জন্ম ১১৯১) নামে এজন বিখ্যাত ইৰাণী ছুফী সন্তৰ দ্বাৰা অনুপ্ৰাণিত হৈছিল, তেঁৱেই আছিল এই দৰ্শনৰ প্ৰথম প্ৰবক্তা। এই দৰ্শন মতে এক পৰিশীলিত পদ্ধতি মতে ঐশ্বৰিক জ্যোতি পোনতে ৰজাৰ গালৈ প্ৰেৰণ কৰা হয় আৰু তাৰেই পৰিণতিত ৰজাজন প্ৰজা সাধাৰণক পাৰমাৰ্থিক দিশত নেতৃত্ব দিয়াৰ উৎসত পৰিণত হয়।

বুৰঞ্জীৰ বিৱৰণৰ সৈতে থকা এই ধৰণৰ চিত্ৰসমূহে ৰজাৰ ঐশ্বৰিক ক্ষমতা সম্পৰ্কে চাওতা জনৰ মনত এনে ধাৰণা ৰোপন কৰে যে সেইবিলাক তেওঁৰ

দীপ্তি প্ৰেৰণ কৰাৰ ধাৰণা

ছুৰ্হাবৰ্দিৰ দাৰ্শনিক তত্ত্বৰ ভিত্তি প্লেটোৰ বিপাল্লিক, তাত ভগৱানক সূৰ্যৰ প্ৰতিকী ৰূপত প্ৰকাশ কৰা হৈছে। ঐশ্বৰিক বিশ্বৰ সকলোতে ছুৰ্হাবৰ্দিৰ ৰচনা ৰাজি অধ্যয়ন কৰা হৈছিল। শ্বেইখ মোবাৰকে তেওঁৰ ৰচনা ৰাজি অধ্যয়ন কৰিছিল, তেওঁ তেওঁৰ পুত্ৰ— ফৈজী আৰু আবুল ফজলক— সেই ৰচনা ৰাজিত থকা ধাৰণাসমূহ জানিবলৈ দিছিল। শ্বেইখ মোবাৰকৰ অধীনত তেওঁলোকক শিক্ষিত কৰি তোলা হৈছিল।



নম্বা ৯.৫

আবুল হাছানৰ দ্বাৰা অঙ্কিত এই বৰ্তী চিত্ৰখনত উজ্জ্বল, জকমকিয়া পোতাক আৰু বহু পৰিহিত জহাংগীৰক তেওঁৰ পিতৃ আকবৰৰ এখন ছবি হাতত লৈ পকা অৱস্থাত দেখা গৈছে।

ছফী পৰম্পৰাৰ সৈতে বজিতা খুৱাই আকবৰে পিছিছে শুভ বসন। ছফী পৰম্পৰাত এনে পোতাকে জ্ঞানদীপ্ত আত্মাৰ ইঙ্গিত বহন কৰে। ছবিখনত এনে দাৰ্শনিক যি, আকবৰে তেওঁৰ বংশৰ কৰ্তৃত্বৰ প্ৰতীক গোলকটোৰ দায়িত্ব যেন কাৰোবাক সঁপিবলৈ ইচ্ছা কৰিছে। মোগল সাম্ৰাজ্যত সম্ৰাটৰ কোনজন সন্তান সিংহাসনৰ অধিকাৰী হ'ব তেনে কোনো আইনী বিধান নাছিল। উত্তৰাধিকাৰৰ প্ৰশ্নটো সেইবাবে নিৰ্ভৰ কৰিছিল শ্ৰাতৃঘাটী (বংশঘাটী) সংঘৰ্ষৰ ওপৰত। আকবৰৰ বাজত্বৰ শেষ কাজছোৱাত বাজকুমাৰ ছেলিম তেওঁৰ পিতৃৰ বিৰুদ্ধে বিদ্রোহ কৰি ক্ষমতা নিজৰ হাতলৈ নি জহাংগীৰ উপাধি গ্ৰহণ কৰিছিল।

☞ চিত্ৰখনে কিদৰে পিতা-পুত্ৰৰ সম্বন্ধ ব্যাখ্যা কৰিছে? মোগল চিত্ৰকৰসকলে কি বাবে সম্ৰাটসকলৰ পশ্চাদপটত আন্ধাৰ আৰু অনুজ্জল বং ব্যৱহাৰ কৰিছিল? এইখন চিত্ৰত জ্যোতি তথা পোহৰৰ বাবে কি কি উৎস ব্যৱহাৰ কৰা হৈছে?

মনত চিৰ দিনৰ বাবে থাকি যায়। মোগল যুগৰ কলাকাৰসকলে সপ্তদশ শতিকাৰ পৰা ক্ৰমান্বয়ে অংকন কৰা সম্ৰাটৰ চিত্ৰত তেওঁ জ্যোতিৰ্মণ্ডল শিৰত ধাৰণ কৰি থকাটো স্পষ্ট কৰি দিছিল। সেই আৰ্হি তেওঁলোকে ইয়োকপীয় চিত্ৰ শৈলীত সহজলভ্য যিশুৰ অথবা কুমাৰী মেৰীৰ প্ৰতিকৃতিৰ স্বৰ্গীয় জ্যোতিৰ পৰা লোৱা যেন লাগে।

৫.২ এক সংহতিৰ প্ৰতীক

মোগল যুগৰ বুৰঞ্জীবিলাকে সাম্ৰাজ্যখনক বহুতো এথনিক আৰু ধৰ্মীয় সামৰ্জৰ— হিন্দু, জৈন, জোৰাষ্ট্ৰিয়ান আৰু মুছলমান লোকৰ দ্বাৰা অধ্যুষিত দেশৰূপে তুলি ধৰিছে। সম্ৰাট আছিল শান্তি আৰু স্থিৰতাৰ উৎস আৰু সেই হিচাপে তেওঁ পক্ষপাতহীনভাৱে সকলো ধৰ্ম আৰু জাতি-গোষ্ঠীৰ উৰ্দ্ধতঅৱস্থান কৰিছিল, তেওঁলোকৰ মাজত মধ্যস্থতা কৰিছিল, আৰু সাম্ৰাজ্যখনত যাতে ন্যায় আৰু শান্তি বিৰাজ কৰে সেইটো নিশ্চিত কৰিছিল। আবুল ফজলে চৰম শান্তি (চুলহ-ই কুল) বিৰাজ কৰাটোক বুদ্ধীদিপ্ত শাসনৰ মূল ভেটি বুলি গণ্য কৰিছিল। চৰম শান্তি বিৰাজ কৰিলে সেই ৰাজ্যত সকলো ধৰ্ম আৰু ভিন্ন মতাদৰ্শৰ লোকে মত প্ৰকাশৰ স্বাধীনতা পায় যদিহে তেওঁলোকে ৰাষ্ট্ৰৰ কৰ্তৃত্ব বিধিনি নঘটায় আৰু পৰম্পৰাৰ মাজত সংঘৰ্ষৰ সৃষ্টি নকৰে।

আদৰ্শগতভাৱে চৰম শান্তিৰ ব্যৱস্থাটো ৰাষ্ট্ৰীয় নীতিৰ মাধ্যমতেই প্ৰবৰ্তন কৰা হৈছিল চৰকাৰী— যেনে, মোগলসকলৰ আমোলত ডাঙৰীয়া শ্ৰেণীটো বিভিন্ন মূলৰ লোকৰ দ্বাৰা গঠন কৰা হৈছিল— ইৰাণী, তুৰাণী, আফগান, ৰাজপুত, দেক্কানী। ডাঙৰীয়াসকলৰ প্ৰত্যেককে ৰাষ্ট্ৰৰ প্ৰতি আগবঢ়োৱা তেওঁলোকৰ সেৱাৰ



ভাৰত ইতিহাসৰ বিয়য়বস্তু (দ্বিতীয় খণ্ড)

ওপৰত ভিত্তি কৰি আৰু সম্ৰাটৰ প্ৰতি থকা আনুগত্যৰ প্ৰতি লক্ষ্য ৰাখি সন্মান আৰু পুৰস্কাৰ প্ৰদান কৰা হৈছিল। ধৰ্মীয় বৈষম্যৰ আধাৰত ভিত্তি কৰি নিৰ্ধাৰণ কৰা বাবেই আৰু বৰে ১৫৬৩ আৰু ১৫৬৪ চনত যথাক্ৰমে তীৰ্থযাত্ৰীৰ আৰু জিজিয়া কৰ প্ৰত্যাহাৰ কৰিছিল। সাম্ৰাজ্যৰ প্ৰশাসনিক বিয়য়াসকলৰ প্ৰতি নিৰ্দেশ পঠিওৱা হৈছিল যাতে তেওঁলোকে চৰম শাস্তিৰ আদৰ্শ মানি চলে।

মোগল সম্ৰাটসকলৰ সকলোৱেই মঠ-মন্দিৰ আদি পবিত্ৰ স্থানৰ মেৰামতি আৰু ভৰণ-পোষণৰ বাবে অনুদান আগ বঢ়াইছিল। আমি ছাহজাহান আৰু ঔৰাংগজেৰৰ ৰাজত্ব কালৰপৰা জনা মতে যুদ্ধৰ পৰিণতি স্বৰূপে আনকি যেতিয়া মঠ-মন্দিৰ আদি ধ্বংস প্ৰাপ্ত হৈছিল পিছত সেইবিলাকৰ মেৰামতিৰ বাবেও অনুদান দিয়া হৈছিল। অৱশ্যে ঔৰাংগজেৰৰ ৰাজত্ব কালত অনা-মুছলমানসকলৰ ওপৰত পুনৰ জিজিয়া কৰ বহুওৱা হৈছিল।

৫.৩ ন্যায় সংগত সাৰ্বভৌমত্ব আছিল সামাজিক চুক্তি সদৃশ

আবুল ফজলে সাৰ্বভৌমত্বক সামাজিক চুক্তিৰূপে সূত্ৰায়িত কৰিছিল— সম্ৰাটে প্ৰজা সাধাৰণৰ চাৰিটা মূল সত্ত্বাক ৰক্ষণা-বেক্ষণ দিছিল— জীৱন (জান), সম্পত্তি (মল), সন্মান (নামুছ) আৰু বিশ্বাস (দিন), আৰু তাৰেই প্ৰতিদানত প্ৰজা সাধাৰণৰপৰা দাবী কৰিছিল আনুগত্য আৰু লগতে সম্পদৰ অংশ। কেৱল ন্যায়ৰ প্ৰতি দায়বদ্ধ সাৰ্বভৌম ক্ষমতাৰ অধিকাৰী- জনেহে উক্ত চুক্তিৰ লগতে ঐশ্বৰিক নেতৃত্বৰ প্ৰতি সন্মান প্ৰদৰ্শন কৰিব পাৰিছিল বুলি ভৱা হৈছিল।

নক্সা ৯.৬

জহাংগীৰে ৰাজকুমাৰ খুৰ্ৰমক এটা পাণ্ডীত পৰিধান কৰা বস্ত্ৰ উপহাৰ দিছে।

শিল্পী পায়োগৰ দ্বাৰা বাদশ্বাহনামাত অঙ্কিত দৃশ্য (আনুমানিক ১৬৪০ খ্ৰীষ্টাব্দ)

নম্বা ৯৭

আবুল হাছনৰ এই চিত্ৰখনত জহাংগীৰে এটা দাবিদস্তাৰ
প্ৰতীকক কাঁড়বিদ্ধ কৰা দেখা গৈছে।

কাঁড়ৰ লক্ষ্যবস্তুটো চিত্ৰকৰে ক'লা ডাৰেৰে
চাকিবলৈ প্ৰয়াস কৰিছে। ইয়াৰ দ্বাৰা এইটোৱেই বুজোৱা
হৈছে যে লক্ষ্যবস্তুটো যথাৰ্থতে কোনো জীৱিত লোকৰ
নহয়— এইটো এটা ভাবাত্মক তথা কাল্পনিক ৰূপহে।
সাহিত্য আৰু কলাত এনেধৰণৰ মূৰ্তিমান ৰূপ ধাৰণ কৰা
কাৰ্যক ৰূপক বোলা হয়। ছবিখনত স্বৰ্গৰ পৰা ন্যায়ৰ
শিকলি এডাল মৰ্তালৈ নামি অহা দেখা গৈছে।
জহাংগীৰে তেওঁৰ আত্মজীৱনীত ন্যায়ৰ শিকলিক এইদৰে
বৰ্ণনা কৰিছে :

সিংহাসন আৰোহণ কৰি মই পোন প্ৰথমে ন্যায়ৰ
শিকলিডাল বান্ধিবলৈ আদেশ জাৰি কৰিছিলো।
ভাবিছিলো যে, যদি ন্যায়দাসকলে ন্যায় প্ৰাৰ্থনা
কৰোতাসকলক ন্যায়দানৰ ক্ষেত্ৰত বাহ্যিক সাধুতা প্ৰদৰ্শন
কৰি প্ৰকৃতপক্ষে ভণ্ডামীৰ দ্বাৰা ৰূপটাচাৰণ কৰে নাইবা
ন্যায়দানত অনাহকত বিলম্ব হয়, তেন্তে, ন্যায়প্ৰাৰ্থীজনে
বহুবোৰ ঘণ্টা লগোৱা শিকলিডাল জোকাৰি দিবহি, যাতে
ঘণ্টাধ্বনিয়ে (সম্ৰাটৰ) মনোযোগ আকৰ্ষণ কৰিব পাৰে...

এই ন্যায়-শিকলি আছিল নিৰ্ভাঁজ সোণেৰে নিৰ্মিত।
ইয়াৰ দৈৰ্ঘ আছিল ৩০ গজ আৰু মুঠ ঘণ্টাৰ সংখ্যা
৬০।



☞ চিত্ৰখনত থকা প্ৰতীকটো চিনাক্ত কৰি
ইয়াৰ ভাবাৰ্থ প্ৰকাশ কৰা। চিত্ৰখনে কি সম্বাদ
প্ৰেৰণ কৰিবলৈ বিচাৰিছে তাৰ সাৰমৰ্ম লিখা।

সম্ৰাট যে ন্যায়ৰ প্ৰতিভূ সেই ধাৰণা প্ৰকাশ কৰাৰ উদ্দেশ্যেৰে ভালোমান
প্ৰতীক উদ্ভাৱন কৰা হৈছিল যাতে তাৰ দ্বাৰা মানুহে সম্ৰাটৰ মহৎ গুণৰ মোল
বুজিব পাৰে। মোগল যুগৰ কলাকাৰ তথা চিত্ৰশিল্পীসকলে উদ্ভাৱন কৰা তেনে
আকৰ্ষণীয় প্ৰতীকবিলাকৰ ভিতৰত আছিল শাস্তিপূৰ্ণভাৱে এটি সিংহ আৰু ছাগলী
বা গৰুৱে ওচৰ-ওচৰিকৈ জিৰণি লৈ থকাৰ দৃশ্য। ইয়াৰ দ্বাৰা এইটো দেখুৱাবলৈ
বিচৰা হৈছিল কেনেকৈ মোগল আমোলত শক্তিশালী আৰু দুৰ্বলী উভয়ে
সমিলমিলেৰে জীয়াই থাকিব পাৰে। বাদছাহ-নামাত সন্নিবিষ্ট ৰাজদৰবাৰৰ
দৃশ্যৱলীতো তেনে ছবি দেখা যায়। বিশেষকৈ দেৱালত অংকিত ছবি এখনত
সম্ৰাটৰ সিংহাসনৰ ঠিক তলতে তেনে এটি ধাৰণা দাঙি ধৰা হৈছে।

☞ আলোচনা কৰা...

মোগল সাম্ৰাজ্যত কি কাৰণে ন্যায়বিচাৰক সম্ৰাটৰ
এক গুৰুত্বপূৰ্ণ পুণ্য কৰ্ম বুলি ভবা হৈছিল?

৬. ৰাজধানী আৰু ৰাজদৰবাৰ

৬.১ ৰাজধানী চহৰ

মোগল সাম্ৰাজ্যৰ হৃৎপিণ্ড স্বৰূপ আছিল ৰাজধানী চহৰখন, তাতেই ৰাজদৰবাৰ বহিছিল। ষোড়শ আৰু সপ্তদশ শতিকাত মোগলসকলৰ ৰাজধানী চহৰ সঘনে পৰিবৰ্তন হৈ আছিল। বাবৰে তেওঁৰ ৰাজত্ব কালত লোডীসকলৰ ৰাজধানী আগ্ৰাকে ৰাজধানী চহৰৰূপে লৈছিল যদিও ৰাজদৰবাৰৰ স্থান সঘনে সলনি হৈ আছিল। ১৫৬০ ৰ দশকত আকবৰে আগ্ৰা কিল্লাটো নিৰ্মাণ কৰিছিল, তাত ব্যৱহাৰ কৰা বগা ঠুনুকা শিলৰ ফলি আগ্ৰাৰ উপকণ্ঠ অঞ্চলৰ পাহাৰৰূপৰা সংগ্ৰহ কৰি লৈছিল।

১৫৭০ ৰ দশকত তেওঁ ফটেহপুৰ চিক্ৰিত নতুন ৰাজধানী চহৰ এখন নিৰ্মাণ কৰিবলৈ সিদ্ধান্ত লৈছিল। সেইটো কৰাৰ অন্যতম কাৰণ আছিল যে চিক্ৰি আছিল আজমেৰৰ সৈতে পোনপটীয়া বাস্তাবে সংলগ্ন। আজমেৰত মৈনুদ্দিন ছিদ্ৰিৰ দৰগাহ আছিল আৰু সেই কাৰণেই আজমেৰ হৈ পৰিছিল তেতিয়া এখন অতি গুৰুত্বপূৰ্ণ তীৰ্থস্থান। মোগল সম্ৰাটসকলে ছিদ্ৰি ছিলচিলাৰ ছুফী সন্তসকলৰ সৈতে ঘনিষ্ঠ সম্পৰ্ক স্থাপন কৰিছিল। চিক্ৰিত থকা সুবৃহৎ শুক্ৰবৰীয়া মহজিদৰ

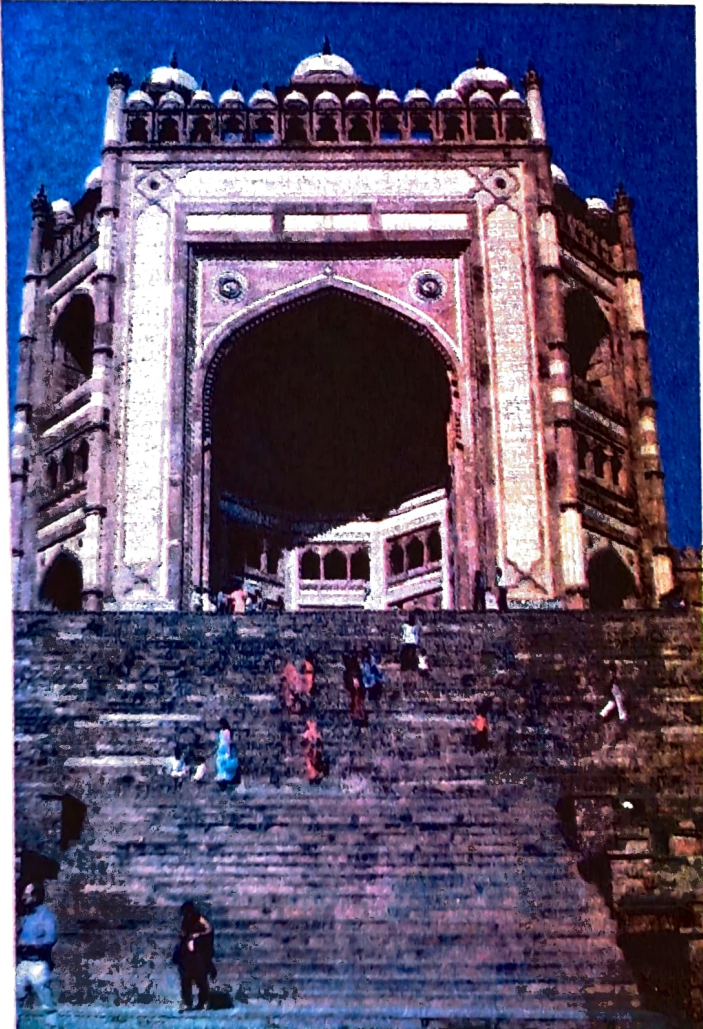
সমীপতে আকবৰে শুভ মাৰ্বলেৰে শ্বেইখ ছেলিম ছিদ্ৰিৰ মৈদাম তৈয়াৰ কৰিবলৈ আদেশ দিছিল। তাত এখন প্ৰকাশু সিংহদ্বাৰ (বুলন্দ দ্বৰোৰাজা) আছে। সেইখনে যাতে দৰ্শনাৰ্থীসকলক সততে গুজৰাটৰ বিৰুদ্ধে মোগলসকলে লাভ কৰা বিজয়ৰ গৌৰৱ ঘোষণা কৰি থাকে তাৰ কাৰণে নিৰ্মাণ কৰা হৈছিল। ১৫৮৫ চনত আকবৰে ৰাজধানী চহৰখন লাহোৰলৈ স্থানান্তৰিত কৰিছিল যাতে তেওঁ উত্তৰ-পশ্চিম সীমান্তৰ ওপৰত অধিক নিয়ন্ত্ৰণ স্থাপন কৰিব পাৰে আৰু তেওঁ প্ৰায় ১৩ বছৰ ধৰি উক্ত সীমান্তৰ ওপৰত কঢ়া নজৰ ৰাখিছিল।

মোগল সম্ৰাট ছহজাহানে সুস্থ বিত্তীয় নীতি অনুসৰণ কৰিছিল আৰু তাৰ জৰিয়তে প্ৰচুৰ অৰ্থ সংগ্ৰহ কৰিছিল যাতে তেওঁৰ ছতাহ মতে নিৰ্মাণ কাৰ্য কৰি যাব পাৰে। ৰাজকীয় সংস্কৃতিত নিৰ্মাণ কাৰ্য, তুমি পূৰ্বতে অন্যান্য শাসনকৰ্তাৰ ক্ষেত্ৰত দেখি অহাৰ দৰে, আছিল বংশগত ক্ষমতা, ঐশ্বৰ্য-বিভূতি আৰু যশ-মান প্ৰদৰ্শনৰ আটাইতকৈ অধিক দৃশ্যমান আৰু বোধগম্য চিহ্ন বা নমুনা। তাৰ উপৰিও মুছলমান শাসনকৰ্তাসকলৰ ক্ষেত্ৰত সেইটো ধৰ্মনিষ্ঠতাৰ পৰিচয়ৰূপে বিবেচিত হৈছিল।

১৬৪৮ চনত ৰাজদৰবাৰ, সেনা বাহিনী আৰু ৰাজপৰিয়াল— সকলো আগ্ৰাৰপৰা নতুনকৈ নিৰ্মাণ কৰি উলিওৱা মোগল সাম্ৰাজ্যৰ ৰাজধানী চহৰ ছহজাহানাবাদলৈ গমন কৰিছিল। পুৰণা আবাসী চহৰ দিল্লীৰ লগত এইখিনি আছিল নতুন সংযোজন। ইতিমধ্যে

নম্বা ৯.৮

ফাতেহপুৰ চিক্ৰিত নিৰ্মিত বুলন্দ দ্বৰোৰাজা



তাত আছিল লাল কিম্বা, জামা মছজিদ, শাৰী শাৰী গছৰ সৈতে সংযুক্ত বহল মুকলি ঠাইৰ লগতে বজাৰ (চান্দনী চ'ক আৰু ডা-ডাঙৰীয়াসকলৰ বাবে বৃহৎ আকাৰৰ আবাস গৃহ। ছাহজাহানৰ এই নতুন চহৰখনে বাস্তবিকতে মহৎ ৰাজতন্ত্ৰৰ আৰ্হি প্ৰদৰ্শন কৰিছিল।

৬.২ মোগল ৰাজদৰবাৰ

মোগল সম্ৰাটক কেন্দ্ৰ কৰি গঢ়ি উঠা ৰাজদৰবাৰৰ বাহ্যিক অৱয়বে সম্ৰাটজনক গোটেই সমাজখনৰে হৃৎপিণ্ড ৰূপে প্ৰতিবিস্তৃত কৰি তুলিছিল। সেই কাৰণেই ইয়াৰ কেন্দ্ৰ বিন্দু আছিল সিংহাসন, অৰ্থাৎ শক্তি, ইয়ে সম্ৰাটৰ কাম-কাজক শাৰীৰিক ৰূপ দিছিল, অৰ্থাৎ তেওঁ সাম্ৰাজ্যৰ সাৰ্বভৌম ক্ষমতাৰ স্তম্ভৰূপে প্ৰতিভাত হৈছিল। সিংহাসনৰ ওপৰত থকা চন্দ্ৰতাপক সাৰ্বভৌম ক্ষমতাৰ অধিকাৰী ৰজাৰ দিপ্তীক সূৰ্যৰ ৰশ্মিৰপৰা পৃথক কৰাৰ বাবে ব্যৱহাৰ কৰা হৈছিল। ৰজাৰ সাৰ্বভৌম ক্ষমতাৰ প্ৰতীকৰূপে ভাৰতবৰ্ষত সহস্ৰাব্দ ধৰি চন্দ্ৰতাপৰ ব্যৱহাৰ চলি আহিছিল। বুৰঞ্জীবিলাকে মোগল ডা-ডাঙৰীয়াসকলৰ মাজৰ পাৰস্পৰিক মৰ্যাদাৰ অৱস্থান সম্পৰ্কে অতি সুস্পষ্টভাৱে নীতি-নিয়ম নিৰ্ধাৰণ কৰি দিছিল। ৰাজদৰবাৰত ৰজাৰ সিংহাসনৰ সমীপত লাভ কৰা আসনৰ ওপৰত নিৰ্ভৰ কৰি ডা-ডাঙৰীয়াৰ অৱস্থান নিৰূপণ কৰা হৈছিল। ৰাজদৰবাৰত ডাঙৰীয়া এজনক বহিবলৈ দিয়া আসনৰ ওপৰত নিৰ্ভৰ কৰিয়েই সম্ৰাটৰ দৃষ্টিত ডাঙৰীয়াজনৰ গুৰুত্ব কিমান তাক চিহ্নিত কৰিছিল। সম্ৰাট এবাৰ সিংহাসনত উপবিষ্ট হ'লে আৰু কোনো এজনকেই নিজৰ আসনৰপৰা লৰচৰ কৰিবলৈ অনুমতি দিয়া হোৱা নাছিল নতুবা উৎস ২

Axis mundi এটা লেটিন ভাষাৰ যোজনা। ইয়াৰ দ্বাৰা পৃথিৱীখনৰ ভাৰ বহন কৰি থকা এটা কাল্পনিক স্তম্ভ বা দণ্ডক বুজোৱা হৈছে।

দৰবাৰ-ই আকবৰী

আবুল ফজলে আকবৰৰ দৰবাৰৰ এক ছবছ বিৱৰণ দিছে এইদৰে :
সম্ৰাট আকবৰে দৰবাৰ পতাৰ সময়ত এটি বৃহৎ কোবোৱা হয়, আৰু তাৰ তালে তালে ভগৱানৰ প্ৰশস্তি গোৱা হয়। এই শব্দৰ জৰিয়তেই সকলো শ্ৰেণীৰ মানুহে দৰবাৰৰ বাবে জাননী লাভ কৰে। সম্ৰাটৰ পুত্ৰ, নাতি-নাতিনী, দৰবাৰৰ ডা-ডাঙৰীয়া, আৰু অন্যান্য সকলো মানুহেই যাৰ দৰবাৰত উপস্থিত থকাৰ বাবে অনুমতি আছিল, তাত গৈ উপস্থিত হৈছিল আৰু কৰ্ণিছ বা অভিবাদনত অংশ লৈ নিজৰ বাবে নিৰ্ধাৰিত ঠাইত ঠিয় হৈ আছিল। বিখ্যাত জ্ঞানী মানুহবোৰে আৰু পাকৈত কাৰিকৰসকলে নিজৰ সম্মান যাচ্ছে, বিচাৰ বিভাগৰ বিষয়াসকলে তেওঁলোকৰ প্ৰতিবেদনবোৰ দাখিল কৰে। সম্ৰাটে তেওঁৰ স্বভাৱিক জ্ঞান-বুদ্ধি অনুসাৰে আদেশ দিয়ে, আৰু সকলো কামেই সুচাৰুৰূপে সম্পাদন কৰে। গোটেই সময় ছোৱা সকলো দেশৰেপৰা অহা পাকৈত মাল যুঁজাক সকল সষ্টম হৈ থাকে, আৰু লগতে গীতিকাৰ, পুৰুষ আৰু মহিলা উভয়ে, সাজু হৈ বৈ থাকে। ভালেমান ৰাজীকৰ আৰু কুষ্টি বিশাৰদ সকলো নিজৰ নিজৰ কলা-কৌশল প্ৰদৰ্শন কৰিবলৈ গুৎসুক হৈ বৈ থাকে।

➔ দৰবাৰত সংঘটিত প্ৰধান কাৰ্যক্রমসমূহ বৰ্ণনা কৰা।

কোৰ্ণিছ হ'ল এটা আনুষ্ঠানিক অভিবাদন। সৌহাতৰ তলুৱাৰে নিজ কপাল স্পৰ্শ কৰি মূৰ দোৱাই এই অভিবাদন কৰা হয়। ইয়াৰ দ্বাৰা এইটোৱেই বুজোৱা হয় যে, চেতনা আৰু মনৰ কেন্দ্ৰস্থল মস্তকক ভক্তি সহকাৰে, দীনভাৱে হাতৰ তলুৱাত থৈ ইয়াক ৰাজকীয় সভাত উপস্থাপন কৰা হ'ল।

‘চহৰ তছলিম’ : এই অভিবাদনৰ ক্ষেত্ৰত সৌহাৰতৰ পিঠিখন মাটিত থৈ ইয়াক ধীৰভাৱে ক্ৰমান্বয়ে ওপৰলৈ আনিব লাগে। অভিবাদন কৰোতাজন পোন হৈ থিয় দিয়ালৈকে হাতখন এইদৰে ওপৰলৈ আনি তলুৱাখন মূৰৰ ওপৰত থাব লাগে। অভিবাদনটো চাৰিবাৰ (চহৰ = চাৰিবাৰ)ত সম্পূৰ্ণ হ’ল। তছলিম শব্দৰ অৰ্থ হ’ল নিজকে অপৰ্ণ কৰা।

হিজৰি বৰ্ষপঞ্জিকাৰ ৮ মাহত ১৪ শ্ৰাৱণৰ পূৰ্ণিমাৰ সময়ত উপ-মহাদেশখনত প্ৰাৰ্থনা আৰু আঁতৰাজীৰে শ্বব-ই-বৰাত উদ্‌যাপন কৰা হয়। এই নিশাটোত মুছলমানসকলৰ পাপ মোচন হোৱাৰ লগতে অহা বছৰটোৰ বাবে ভাগ্য নিৰ্ধাৰণ হয় বুলি বিশ্বাস কৰা হয়।

সম্ৰাটৰ সন্মতিবিনে ৰাজদৰবাৰৰ পৰা যাবলৈ দিয়া হোৱা নাছিল। সামাজিক শৃঙ্খলা বজাই ৰখাৰ প্ৰয়োজনত যত্ন সহকাৰে আৰু বিস্তাৰিতভাৱে প্ৰস্তুত কৰা আচাৰ-ব্যৱহাৰ, সম্বোধন, সৌজন্য-শিষ্টাচাৰ আৰু ভাষণ আদি ৰাজপৰিষদৰ গ্ৰহণযোগ্য হ’ব লাগিছিল। কোনোবাই সামান্যতমো শিষ্টাচাৰ ভংগ কৰিলে তাক লক্ষ্য কৰা হৈছিল আৰু তেনে লোকক স্থলতে শাস্তি প্ৰদান কৰা হৈছিল।

ব্যক্তিজনে সম্ৰাটক জনোৱা অভিবাদনৰ ওপৰত নিৰ্ভৰ কৰিয়েই ডাঙৰীয়াসকলৰ মাজত তেওঁৰ পদ মৰ্যাদা কি ধৰণৰ আছিল সেইটো জনা গৈছিল। সম্ৰাটৰ সন্মুখত গভীৰভাৱে দীঘল দি অভিবাদন কৰাজন উচ্চ পদ মৰ্যাদাৰ বুলি জনা হৈছিল। সম্ৰাটৰ সন্মুখত সম্পূৰ্ণৰূপে দীঘল দি পৰি অভিবাদন জনোৱাটোই আছিল আটাইতকৈ উচ্চ পৰ্যায়ৰ আত্মসমৰ্পণৰ পৰিচায়ক। সম্ৰাট ছাহজাহানৰ আমোলত এই ৰীতি-নীতিবিলাকৰ সলনি চাহাৰ তছলিম আৰু জামিনবুছ (মাটিক চুম্বন কৰা)ৰ প্ৰবৰ্তন কৰা হৈছিল।

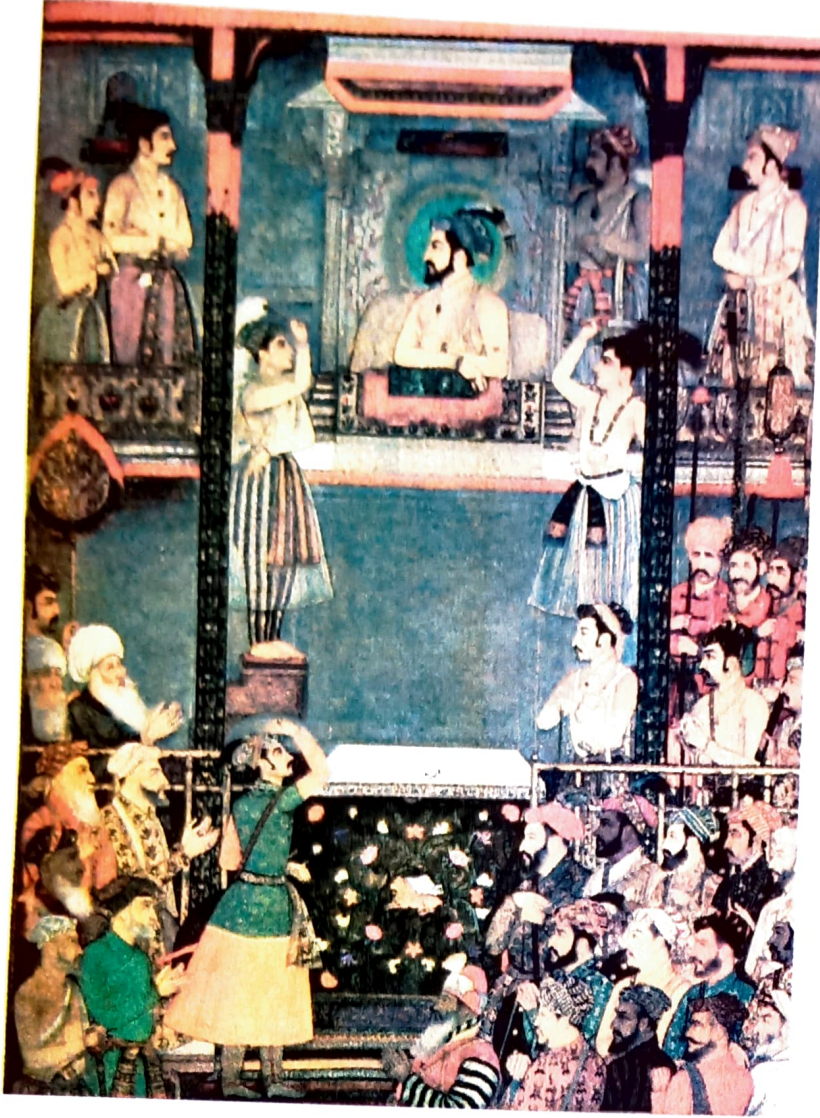
মোগল ৰাজদৰবাৰত বিদেশী কূটনৈতিক বিষয়া তথা দূতসকলে পালন কৰিবলগীয়া ৰীতি-নীতিও আছিল সমানেই স্পষ্ট আৰু মুকলিমূৰীয়া। মোগল সম্ৰাটৰ ওচৰত হাজিৰ কৰোৱা এজন বিদেশী দূতে সম্ৰাটৰ গ্ৰহণযোগ্য ধৰণে অভিবাদন জনাব লাগিছিল— হয়তো তেওঁ মূৰ দোঁৱাব লাগিছিল, নহয়তো মাটিক চুম্বন কৰিব লাগিছিল আৰু নতুবা তেওঁৰ হাতকেইখন নিজৰ বুকুত সাৰটি ধৰিব লাগিছিল। ইংলেণ্ডৰ ৰজা প্ৰথম জেইমছৰ দূত থমাছ ৰোৱে সম্ৰাট জাহাংগীৰৰ সন্মুখত ইয়োকপীয় ৰীতি অনুযায়ী সাধাৰণভাৱে মূৰ দোঁৱাই অভিবাদন জনাইছিল আৰু বহিবলৈ চকী এখন বিচাৰি ৰাজদৰবাৰৰ সকলোকে আচৰিত কৰি তুলিছিল।

সূৰ্য উদয় হোৱাৰ লগে লগে সম্ৰাটে দিনটোৰ কাম-কাজ আৰম্ভ কৰিছিল— প্ৰথমে ভগৱানক প্ৰাৰ্থনা কৰিছিল আৰু তাৰ পিছতে ঝাৰোক নামে সৰু বেলকনি এখনত পূৰ মূৰাকৈ আবিৰ্ভাৱ হৈছিল। তাৰ ঠিক তলতে সম্ৰাটক এবাৰ দেখা পাবলৈ ৰৈ থকা বিভিন্ন প্ৰকাৰৰ দৰ্শনাৰ্থীৰ ভীৰ আছিল— তাৰ ভিতৰত আছিল সৈনিক, বণিক-সদাগৰ, কাৰিকৰ, কৃষক, বেমাৰী কেঁচুৱা বুকুত বান্ধি লৈ অহা তিৰোতা। ঝাৰোক দৰ্শন প্ৰবৰ্তন কৰিছিল সম্ৰাট আকবৰে, তেওঁৰ লক্ষ্য আছিল জনপ্ৰিয় ধৰ্ম বিশ্বাসৰ দৰে ৰাজকীয় কৰ্তৃত্বকো যাতে মানুহে সহজভাৱে গ্ৰহণ কৰে।

ৰত্ন খচিত সিংহাসন

আগ্ৰাৰ ৰাজ প্ৰাসাদৰ দৰ্শনাৰ্থীৰ হলত ৰখা ছাহজাহানৰ ৰত্ন খচিত সিংহাসন (তাখত-ই মুৰাচা) সম্পৰ্কে এই ধৰণে বাদছাহ নামাত বৰ্ণনা কৰা আছে :

জাকজমকপূৰ্ণ এই বিশাল অট্টালিকাৰ এখন চন্দ্ৰতাপ আছিল, ইয়াকবাৰটাকৈ দাঁতি থকা খুটাই ধৰি ৰাখিছিল আৰু খটখটিৰপৰা ওপৰত ওলমি থকা গম্বুজলৈ উচ্চতা আছিল ৭ ফুট ৬ ইঞ্চি। তেওঁ আদেশ দিছিল যে তেওঁৰ ৰাজ্যাভিষেকৰ সময়ত ৮৬ লাখ টকা মূল্যৰ ৰত্ন আৰু ১৪ লাখ টকা মূল্যৰ ১ লাখ তোলা সোণ সিংহাসন সজাই পৰাই তোলোতে ব্যৱহাৰ কৰিব লাগিব। ... তেনেদৰে সিংহাসন সজাই তোলোতে ৭ বছৰ লাগিছিল। তাত ব্যৱহাৰ কৰা মূল্যবান ৰত্নৰ ভিতৰত ছাহ আব্বাছ ছাফাৰিয়ে পঠিওৱা ১ লাখ টকা মূল্যৰ ৰুবী অৰ্থাৎ ৰঙা বাখৰেই আছিল। সেইবিলাক তেওঁ সম্ৰাট জাহাংগীৰলৈ পঠিয়াইছিল। আৰু এই ৰঙা বাখৰৰ ওপৰতেই খোদিত কৰা হৈছিল বিখ্যাত সম্ৰাটসকলৰ নাম— তাইমূৰ ছাহিব-ই কিৰণ, মিৰ্জা ছাহৰুখ, মিৰ্জা উলুঘ বেগ আৰু ছাহ আব্বাছ আৰু সম্ৰাট আকবৰ, জাহাংগীৰ আৰু স্বয়ং তেওঁৰ নাম।



নক্সা ৯.৯

বাদশাহচনামা নামৰ পুথিত চিত্ৰকৰ পায়গণ দ্বাৰা অঙ্কিত এই চিত্ৰখনত সিংহৰ পূৰ্বে ঔৰঙ্গজেবক পিতৃ জাহজাহানে সাদৰ জনোবা দেখা গৈছে।

○ হালধীয়া জামা (শৰীৰৰ ওপৰভাগত পিছা চোলা) আৰু পাতলভাৱে ফুল তোলা সেউজীয়া জেকেট পিছা ঔৰঙ্গজেবক চিনাক্ত কৰা। তেওঁক কিদৰে উপস্থাপন কৰা হৈছে আৰু পিতৃৰ প্ৰতি প্ৰদৰ্শন কৰা ভঙ্গিমাই কি ইঙ্গিত বহন কৰিছে? পাৰিষদসকলক কেনেদৰে অঙ্কিত কৰা হৈছে? বাওঁদিশে থকা ডাঙৰ ডাঙৰ পাণ্ডবী মৰা ব্যক্তিসকলক বিচাৰি উলিয়াব পাৰিছানে? তেওঁলোক আছিল পণ্ডিত, জ্ঞানী-গুণী লোক।



নক্সা ৯.১০

যশন-ই-ৰাজন তথা তুলাদান অনুষ্ঠানত ৰাজকুমাৰ খুৰ্ৰমক মূল্যবান ধাতুৰে ওজন কৰা হৈছে। (চিত্ৰখন জাহংগীৰৰ আত্মজীৱনীৰ পৰা লোৱা হৈছে।)

ঝাৰোকাত এঘণ্টা কটোৱাৰ পিছত সন্মতে ৰজহুৱা দৰ্শনাৰ্থীৰ হললৈ (দিৱান-ই আম) যায় আৰু তাতে প্ৰাথমিক চৰকাৰী কাম-কাজ কৰিবলৈ লয়। চৰকাৰী বিষয়া-কৰ্মচাৰী বিলাকে তেওঁলোকৰ নিজ নিজ প্ৰতিবেদনবিলাক দাখিল কৰি তাত উল্লেখ থকা ধৰণে কাম কৰিবলৈ অনুৰোধ কৰিছিল। দুঘণ্টা পিছত সন্মতে ব্যক্তিগত বিষয়াসকলৰ সৈতে গোপনীয় বিষয়বিলাক আলোচনা কৰিবলৈ দিৱান-ই খাছলৈ গৈছিল। ৰাষ্ট্ৰৰ উচ্চ পদবীধাৰী মন্ত্ৰীসকলে তাতেই সন্মতৰ ওচৰত কাগজ-পত্ৰবিলাক দাখিল কৰিছিল আৰু তাতেই খাজনা সংগ্ৰহকাৰী বিষয়াসকলে তেওঁলোকৰ হিচাপ-নিকাচ জমা দিছিল। মাজে-সময়ে সন্মতে প্ৰখ্যাত কলাকাৰসকলৰ কৰ্মৰাজি আৰু নতুবা স্থপতিবিদসকলৰ (মিমাৰ) নিৰ্মাণ প্ৰকল্পসমূহ চাইছিল।

কোনো কোনো বিশেষ কাৰণত— যেনে, সিংহাসন প্ৰাপ্তিৰ বৰ্ষপূৰ্তি, ঈদ, ছব-ই বৰাত আৰু হোলীৰ সময়ত ৰাজদৰবাৰ উৎসৱমুখৰ হৈ পৰিছিল। দেখনিয়াৰ যত্নত খোৱা সুগন্ধী মমবাতি আৰু ফেণ্টোনৰ সৈতে আঁৰি দিয়া বৰ্ণিল সাঁজ-সজ্জাৰে সুশোভিত ৰাজপ্ৰাসাদৰ দেৱালে দৰ্শনাৰ্থীৰ মনত গভীৰ ৰেখাপাত



নক্সা ৯.১১ ক

দাৰা শিকোহৰ বিবাহ

ৰজাখৰীয়া বিবাহবোৰ অতি ধুমধামকৈ আয়োজিত হৈছিল। ১৬৩৩ খ্রীষ্টাব্দত দাৰা আৰু ৰাজকুমাৰ পৰবেজৰ কন্যা নাদিবাৰ বিয়াখন পাতিছিল ৰাজকুমাৰী জাহানাৰা আৰু দাৰাৰ স্বৰ্গগত মাতৃ মমতাজ মহলৰ প্ৰধান পৰিচাৰিকা সতি-উন নিসা খানমে। দিৱান-ই-আমত বিবাহৰ উপহাৰসমূহৰ এখন প্ৰদৰ্শনীৰ আয়োজন হৈছিল। আবেলি সময়ত সত্ৰাট আৰু হাৰেমৰ মহিলাসকলে প্ৰদৰ্শনীখন চোৱাৰ পিছত গধূলি মন্ত্ৰী আৰু অন্যান্য বিষয়া আদিয়ে প্ৰদৰ্শনীখন চাইছিলহি। সেইদৰে, একেটা ভৱনতে কইনাৰ মাকেও তেওঁৰ উপহাৰসমূহেৰে কৰা প্ৰদৰ্শনীখনত স্বয়ং সত্ৰাট ছাহজাহান উপস্থিত আছিল। হিনাবন্দী তথা জেতুকা লগোৱা অনুষ্ঠানখন আয়োজিত হৈছিল দিৱান-ই-খাছত। ৰাজসভাৰ সেৱকসকলৰ মাজত পাণ, ইলাছি আৰু শুকান ফল-মূল বিতৰণ কৰা হৈছিল।

বিয়াখনত খৰচ হোৱা মুঠ ৩২ লাখ টকাৰ ৬ লাখ ৰাজউৰালৰ পৰা দিয়া হৈছিল। ৰাজকুমাৰী জাহানাৰাই দৰাৰ মাতৃ মমতাজমহলে সুকীয়াকৈ থৈ যোৱা টকাকে ধৰি মুঠ ১৬ লাখ টকা খৰচ কৰিছিল। বাকীখিনি খৰচ কৰিছিল কইনাৰ মাতৃয়ে। এই বিবাহ উপলক্ষে হোৱা আয়োজন, অনুষ্ঠান, ক্ৰিয়া-কলাপ আদিৰ কিছুমান অঙ্কিত চিত্ৰ বাদশ্বাহনামাৰ পৰা ইয়াত আগবঢ়োৱা হৈছে।



নক্সা ৯.১১ খ



নক্সা ৯.১১ গ

➔ চিত্ৰসমূহত তুমি কি দেখিছা বৰ্ণনা কৰা।

কৰিছিল।

মোগল সম্ৰাটসকলে বছৰত তিনিটা প্ৰধান উৎসৱ পালন কৰিছিল— ৰজা আৰু নৌৰোজৰ সৌৰ আৰু চন্দ্ৰ মূলীয় জন্মদিন আৰু দিন আৰু ৰাতি সমান হোৱা বসন্তকালত সমুপস্থিত হোৱা ইৰাণী নৱ বৰ্ষ। ৰজাৰ জন্মদিনৰ দিনা বিভিন্ন ধৰণৰ বস্তুৰে তেওঁৰ ওজন লোৱা হৈছিল আৰু পিছত সেইবিলাক মানুহৰ মাজত দান কৰা হৈছিল।

৬.৩ উপাধি আৰু উপহাৰ

ৰাজ্যাভিষেকৰ সময়ত আৰু নতুবা শত্ৰুৰ বিপক্ষে জয় লাভ কৰা উপলক্ষে মোগল সম্ৰাটসকলে মহৎ উপাধি বা খিতাপ লৈছিল। ঘোষকে (নাকিব) উচ্চাৰণ কৰাৰ লগে লগে সুদীৰ্ঘ আৰু সুললিত সেই উপাধিয়ে শ্ৰোতাৰ মনত ভীতিৰ সঞ্চাৰ কৰিছিল। মোগলসকলৰ মুদ্ৰাই সকলো ৰাজকীয় ৰীতি-নীতিৰে ৰাজত্ব কৰি থকা সম্ৰাটজনৰ সম্পূৰ্ণ উপাধি বহন কৰিছিল।

গুণী লোকক উপাধি প্ৰদান কৰাটো মোগল ৰাজনৈতিক পৰম্পৰাৰ এক গুৰুত্বপূৰ্ণ অংগ আছিল। ৰাজদৰবাৰত লোক এজনে লাভ কৰা উচ্চ স্থানৰ পৰিচয়টো তেওঁ লাভ কৰা উপাধিৰপৰা নিৰ্ণয় কৰিব পাৰি। একেবাৰে উচ্চ পদস্থ মন্ত্ৰীৰ বাবে নিৰ্ধাৰণ কৰা আছফ খাঁ বোলা উপাধিটো আছফৰপৰা উদ্ভূত হৈছে। আছফ আছিল ৰজা ছলোমনৰ কিম্বদন্তীমূলক মন্ত্ৰী। মিৰ্জা ৰজা বোলা উপাধিটো মোগল সম্ৰাট ঔৰাংগজেৱে তেওঁৰ দুজন উচ্চ খাপৰ ডাঙৰীয়াক প্ৰদান কৰিছিল। তেওঁলোক আছিল জয় সিং আৰু জহ্নু সিং। উপাধি আৰ্জিবও পাৰিছিল আৰু কিনিবও পাৰিছিল। মিৰ খাঁই তেওঁৰ নামৰ আগত আলিফ, অৰ্থাৎ আলিখিবলৈ সম্ৰাট ঔৰাংগজেৱক এক লাখ টকা দিছিল যাতে তেওঁৰ নাম আমিৰ (আ+মিৰ) খাঁ হ'ব পাৰে।

অন্যান্য পুৰস্কাৰৰ ভিতৰত আছিল সন্মানৰ সাজ বা খিলাট। এসময়ত সম্ৰাটে পৰিধান কৰা এইখন এখন কাপোৰেই আছিল আৰু সি সম্ৰাটৰ আশীস বাৰ্তা সিন্ধু আছিল। চাৰাপা নামৰ মূৰৰপৰা ভৰিলৈ ওলমা আন এবিধ উপহাৰৰ অংশ আছিল এটি চোলা, এটি টুপী আৰু এখন টংগালী। সম্ৰাটে কেতিয়াবা ৰত্ন খচিত অলংকাৰো উপহাৰ হিচাপে দিছিল। বিশেষ পৰিস্থিতিত ৰত্ন খচিত পদুম ফুলৰ কলিও (পদ্ম মুৰাছা) উপহাৰ দিয়া হৈছিল। কোনো সভাসদেই শুদা হাতেৰে সম্ৰাটক দেখা নকৰিছিল; সম্ৰাটক দেখা কৰিলে তেওঁ হয়তো কেইটামান টকা (নজৰ) আৰু নতুবা বহল পৰিমাণৰ টকা (পেছকছ) দিছিল। কূটনৈতিক সম্পৰ্কৰ ক্ষেত্ৰত, উপহাৰক শ্ৰদ্ধা আৰু সন্মানৰ প্ৰতীক হিচাপে গণ্য কৰা হৈছিল। ৰাজদূতসকলে প্ৰতিদ্বন্দী ৰাজনৈতিক শক্তিৰ সৈতে সন্ধি-চুক্তি আদি গুৰুত্বপূৰ্ণ কাম সম্পাদন কৰিছিল। তেনে ক্ষেত্ৰত উপহাৰৰ এক বিশেষ গুৰুত্বপূৰ্ণ ভূমিকা আছিল। থমাছ ৰোৱে আছফ খাঁক আঙুঠি এটি উপহাৰ দিছিল, কিন্তু সেইটোৰ মূল্য মাত্ৰ ৪০০ টকা হোৱাত আছফ খাঁই সেইটো ওভতাই দিয়াত থমাছ ৰো অসন্তুষ্ট হৈছিল।

নম্বা ৯.১২

মোগলৰ পাণ্ডবী থোৱা বাকচ



আলোচনা কৰা..

মোগলৰ কিছুমান ৰীতি-নীতি আৰু অনুষ্ঠান বৰ্তমানৰ ৰাজনৈতিক নেতাসকলেও অনুকৰণ কৰিবলৈ লৈছে নেকি বাৰু?

৭. সম্ৰাটৰ গৃহস্থলী

মোগলসকলৰ ঘৰুৱা সংসাৰখন বুজাবলৈ “হেৰেম” শব্দটো সততে ব্যৱহাৰ কৰা হৈছিল। এইটো পাৰ্চী শব্দ হাৰামৰপৰা উদ্ভূত, অৰ্থ পবিত্ৰ ঠাই। মোগল গৃহস্থলীখন গঠিত হৈছিল সম্ৰাটৰ পত্নী আৰু উপপত্নীসকললৈ। তদুপৰি তাত আছিল তেওঁৰ নিকট আৰু দূৰ সম্পৰ্কীয় আত্মীয়সকল— যেনে, মাতৃ, মাহী মাক আৰু ধাতৃ মা, ভগ্নী, জীয়াৰী, বোৱাৰী, খুৰী, লৰা-ছোৱালী, ইত্যাদি, আৰু লগতে দাস আৰু দাসী। ভাৰতীয় উপমহাদেশত বহু বিবাহ ব্যাপকভাৱে প্ৰচলিত আছিল, বিশেষকৈ শাসক কুলৰ মাজত।

এফালে মোগল আৰু আনফালে ভালেমান ৰাজপুত জনগোষ্ঠীৰ মাজত বিবাহ কাৰ্যক ৰাজনৈতিক সম্পৰ্ক আৰু সন্ধি-চুক্তি আদি সম্পাদন কৰাৰ ক্ষেত্ৰত ব্যৱহাৰ কৰা হৈছিল। ৰাজ্য উপহাৰ দিলে লগতে ছোৱালী এজনীও উপহাৰ দিয়া হৈছিল। এইটোৱে শাসক কুল বিলাকৰ মাজত মৈত্ৰী অক্ষুণ্ণ ৰাখিছিল। বৈবাহিক সম্পৰ্কৰ জৰিয়তেই মোগল সকলে গুৰুত্বপূৰ্ণ গোষ্ঠীসমূহৰ সৈতে এক কুটুম্বিতা সম্পৰ্ক গঢ়ি তুলি তাৰ মাজেৰে তেওঁলোকৰ সহযোগত বিশাল সাম্ৰাজ্যখন ধৰি ৰাখিব পাৰিছিল।

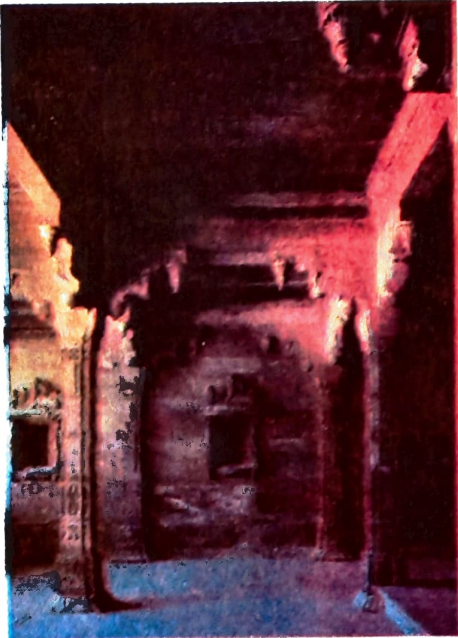
মোগল গৃহস্থলীত সম্ৰাটৰ পত্নীসকলৰ মাজত এটি পাৰ্থক্য বজাই ৰখা হৈছিল— বেগম আৰু আঘাছ। যিসকল পত্নী ৰাজকীয় আৰু ডাঙৰীয়া পৰিয়ালৰপৰা আহিছিল তেওঁলোকক বেগম আৰু যিসকল তেনে কোনো ডাঙৰীয়া পৰিয়ালত জন্ম গ্ৰহণ কৰা নাছিল তেওঁলোকক আঘাছ বোলা হৈছিল। বেগমসকলে— যিসকলক বহু পৰিমাণৰ টকা আৰু সোণ-ৰূপ যৌতুক (মহৰ) হিচাপে লৈ বিয়া কৰাইছিল, স্বাভাৱিকতে তেওঁলোকৰ স্বামীৰপৰা আঘাছসকলতকৈ উচ্চ আসন আৰু সম্ৰাটৰপৰা অধিক আদৰ-যত্ন লাভ কৰিছিল। উপপত্নীসকলৰ স্থান ৰাজপৰিয়ালৰ সৈতে ঘনিষ্ঠভাৱে জড়িত মহিলাসকলতকৈ একেবাৰে তলত আছিল। তেওঁলোক সকলোৱেই টকাৰ মাধ্যমত মাহিলী ভট্টা লাভ কৰিছিল আৰু তাৰ সৈতে যুক্ত হৈছিল তেওঁলোকে নিজৰ মৰ্যাদা অনুযায়ী লাভ কৰা উপহাৰ আৰু উপহাৰৰ ধন। বংশ-নিৰ্ভৰ পৰিয়ালৰ গঠন সকলো সময়তেই পৰিবৰ্তন নোহোৱাকৈ থকা নাছিল। সম্ৰাট বা স্বামীৰ ইচ্ছাৰ ওপৰত নিৰ্ভৰ কৰি আঘা অবা আঘাছাই বেগমৰ মৰ্যাদালৈ উন্নীত হব পাৰিছিল যদিহে তেতিয়ালৈ সম্ৰাটৰ চাৰি গৰাকী পত্নী নাছিল। সম্ৰাটৰ ভালপোৱা আৰু মাতৃত্ব প্ৰাপ্তিয়ে তেনে মহিলাৰ বাবে বৈধ ভাৱে বিবাহিত পত্নীৰ মৰ্যাদা পোৱাৰ ক্ষেত্ৰত গুৰুত্বপূৰ্ণ ভূমিকা লৈছিল।

পত্নীসকলৰ উপৰিও বহুবিলাক পুৰুষ আৰু মহিলা দাস-দাসীয়ে মোগল গৃহস্থলীত বসবাস কৰিছিল। তেওঁলোকে কৰিব লগা কাম-কাজবিলাক বিভিন্ন প্ৰকাৰৰ আছিল, তাৰে কিছুমান আছিল সাধাৰণ সাংসাৰিক কাম-কাজ আৰু আনবিলাকৰ ক্ষেত্ৰত কৌশল আৰু বুদ্ধি-বৃত্তিৰ প্ৰয়োজন হৈছিল। নপুংসক দাসসকলে গৃহস্থলীৰ ভিতৰে-বাহিৰে সততে চকিদাৰ, চাকৰ আৰু ব্যৱসায়-বাণিজ্যত জড়িত থকা মহিলাৰ দালাল হিচাপে কাম কৰি ঘূৰি ফুৰিছিল।

সাম্ৰাজ্যী নুৰ জাহানৰ পিছত মোগল সাম্ৰাজ্যী আৰু ৰাজকুমাৰীসকলে যথেষ্ট

নক্সা ৯.১৩

ফাতেহপুৰ চিক্ৰিৰ অন্দৰ মহলৰ একাংশ



পৰিমাণৰ অৰ্থ সম্পদ নিয়ন্ত্ৰণ কৰিবলৈ লৈছিল। সম্ৰাট ছাহজাহানৰ দুই জীয়াৰী— জাহানাৰা আৰু ৰোচানাৰাই— এজন উচ্চ পদস্থ মোগল মনচবদাৰৰ সমানেই বাৰ্ষিক আয় লাভ কৰিছিল। তদুপৰি জাহানাৰাই বন্দৰ চহৰ চুৰাটৰ ৰাজস্বও লাভ কৰিছিল। চুৰাট তেতিয়া সামুদ্ৰিক বাণিজ্যৰ এক লাভজনক কেন্দ্ৰ আছিল।

ধন-সম্পদৰ ওপৰত নিয়ন্ত্ৰণ থকাৰ সুবাদতেই মোগল গৃহস্থলীৰ গুৰুত্বপূৰ্ণ মহিলাই গৃহ নিৰ্মাণ আৰু বাগিছা তৈয়াৰ কৰিবলৈ দায়িত্ব প্ৰদান কৰিব পাৰিছিল। ছাহজাহানৰ নতুন ৰাজধানী— ছাহজাহানাবাদৰ (দিল্লীৰ)— স্থপতি কলাৰ সৈতে জড়িত বহুবিলাক প্ৰকল্প নিৰ্মাণত অংশ গ্ৰহণ কৰিছিল। সেই প্ৰকল্প বিলাকৰ ভিতৰত আছিল সমুখত মুকলি ঠাইসহ বাগিছা শোভিত দুমহলীয়া অতিথিশালা। বুকুৰ ধপধপনি তোলা ছাহজাহানাবাদৰ চান্দিনী চ'কৰ বজাৰৰ পৰিকল্পনা কৰোঁতা আছিল জাহানাৰা।

মোগলসকলৰ ঘৰুৱা সংসাৰৰ বিষয়ে জানিবলৈ সুযোগ দিয়া এখন গ্ৰন্থ হ'ল হুমায়ুন নামা। এইখন গুলবদন বেগমে ৰচনা কৰিছিল। গুলবদন আছিল বাবৰৰ জীয়েক, হুমায়ুনৰ ভনীয়েক আৰু আকবৰৰ পেহীয়েক। গুলবদনে তুৰ্কী আৰু পাৰ্চী ভাষাত খৰকৈ লিখিব পাৰিছিল। আকবৰে আবুল ফজলক তেওঁৰ ৰাজত্বৰ ওপৰত এখন বুৰঞ্জী ৰচনা কৰিবলৈ দিয়াত আবুল ফজলে আকবৰৰ পেহীয়েকক বাবৰ আৰু হুমায়ুনৰ আমোলৰ বিষয়ে তেওঁৰ এখন আত্মকথা লিখিবলৈ অনুৰোধ কৰিছিল যাতে তাৰপৰা তেওঁ আকবৰে লিখিবলৈ দিয়া বুৰঞ্জীখনৰ বাবে তথ্য সংগ্ৰহ কৰিব পাৰে।

গুলবদনে যি লিখিছিল সেইখন মোগল সম্ৰাটসকলৰ প্ৰশস্তিমূলক ৰচনা নাছিল। বৰং তাত তেওঁ তেতিয়াৰ ৰাজকুমাৰ আৰু ৰজাসকলৰ মাজত সংঘটিত দ্বন্দ্ব-সংঘৰ্ষ, হাই-কাজিয়া আৰু উত্তেজনাৰ কথা সবিস্তাৰে লিপিবদ্ধ কৰিছিল। লগতে তেওঁ সেই দ্বন্দ্ব-সংঘৰ্ষ আৰু হাই-কাজিয়া মীমাংসা কৰাৰ ক্ষেত্ৰত পৰিয়ালৰ বয়সস্থ মহিলাসকলে লোৱা গুৰুত্বপূৰ্ণ ভূমিকাৰ কথাও উল্লেখ কৰিছিল।

➤ আলোচনা কৰা

চিত্ৰকৰে এই চিত্ৰখনৰ প্ৰতিটো ভাগত প্ৰদৰ্শন কৰা কাম-কাজসমূহৰ বৰ্ণনা কৰা। কৰ্মৰত বিভিন্ন ধৰণৰ লোকসকলৰ কাম-কাজৰ ওপৰত ভিত্তি কৰি তেওঁলোকৰ মাজত কোনবোৰ লোক ৰাজকীয় প্ৰতিষ্ঠানৰ সদস্য, চিনাক্ত কৰা।



নম্বা ৯.১৪

ৰাজকুমাৰ ছেলিমৰ জন্ম, স্থান— ফাতেহপুৰ চিক্ৰি, চিত্ৰখনৰ শিল্পী বামদাস। চিত্ৰখন আকবৰনামাৰ পৰা লোৱা হৈছে।

৮. মোগল ৰাজকৰ্মচাৰী

৮.১ নিযুক্তি আৰু মৰ্যাদা

মোগল বুৰঞ্জীবিলাকে বিশেষকৈ আকবৰ-নামাই সাম্ৰাজ্যখন সম্পৰ্কে এনে এক ছবি দাঙি ধৰিছে য'ত সাম্ৰাজ্যৰ সকলো দায়িত্ব অকল সম্ৰাটৰ ওপৰতহে ন্যস্ত আছিল, আনহাতে সাম্ৰাজ্যৰ বাদ বাকী তেওঁৰ আদেশ মতে পৰিচালিত হৈছিল। তথাপিও আমি যদি মোগল ৰাষ্ট্ৰৰ প্ৰশাসন যন্ত্ৰ সম্পৰ্কে বুৰঞ্জীসমূহত থকা প্ৰচুৰ তথ্য-পাতিৰ প্ৰতি ভালকৈ লক্ষ্য কৰোঁ তেতিয়া হ'লে দেখিবলৈ পাম যে সাম্ৰাজ্যৰ প্ৰশাসনিক যন্ত্ৰটো যথার্থভাৱে কাৰ্যক্ষম কৰিবলৈ বহুবিলাক আনুষংগিক অনুষ্ঠানৰ ওপৰত নিৰ্ভৰশীল আছিল। মোগল ৰাষ্ট্ৰৰ এটি প্ৰধান অংগ আছিল চৰকাৰী কৰ্মচাৰী বাহিনী, বুৰঞ্জীকাৰ সকলে তাকেই সামূহিকভাৱে ডাঙৰীয়া বা অভিজাত শ্ৰেণী বুলি উল্লেখ কৰিছে।

মোগল সকলৰ আমোলত ডাঙৰীয়া শ্ৰেণীটো বিভিন্ন গোষ্ঠীগত আৰু ধৰ্মীয় লোকৰ দ্বাৰা গঠিত হৈছিল। এই কাৰ্যই এইটো সাব্যস্ত কৰিছিল যে কোনোটো গোটেই ৰাষ্ট্ৰৰ কৰ্তৃত্বৰ প্ৰতি ভাবুকিৰ সৃষ্টি কৰিব পৰা নাছিল। মোগল ৰাষ্ট্ৰৰ চৰকাৰী কৰ্মচাৰীক একত্ৰে ফুলৰ থোপা (গুলদস্তা) ৰূপে গণ্য কৰা হৈছিল। তেওঁলোক প্ৰত্যেকেই সম্ৰাটৰ প্ৰতি আনুগত্যৰ ভাৱেৰে একত্ৰিত আছিল। আকবৰৰ আমোলত চৰকাৰী কৰ্মী বাহিনীত আৰম্ভণিৰেপৰা তুৰাণী আৰু ইৰাণী ডাঙৰীয়াৰ অস্তিত্ব আছিল, কিয়নো ৰাজনৈতিক এক ভূখণ্ড গঢ়ি তুলিবলৈ প্ৰথম স্তৰতে তেওঁলোকৰ প্ৰয়োজন হৈছিল। বহুতে হুমায়ুনৰ সৈতে আহিছিল আৰু অন্যান্যসকলে পৰবৰ্তী কালত মোগল ৰাজসভালৈ প্ৰব্ৰজন কৰিছিল।

মোগল ডাঙৰীয়াসকল

সম্ৰাট ছাহজাহানৰ আমোলত বচনা কৰা চাৰ চামন (চাৰিখন বাগিছা) নামে গ্ৰন্থত চন্দ্ৰভান বাৰহমন (ব্ৰাহ্মণ?) বোলা লোক এজনে মোগল আমোলৰ ডাঙৰীয়াসকলৰ বিষয়ে এইদৰে লিপিবদ্ধ কৰিছিল :

বিভিন্ন জাতিৰ আৰু বহু দেশৰপৰা অহা লোকৰ দ্বাৰা মোগল আমোলৰ ডাঙৰীয়া শ্ৰেণীটো গঠিত হৈছিল। সেই জাতিবোৰ আছিল আৰিয়ান, ইৰাণী, তুৰ্কী, তাজিক, কুৰ্ড, তাতাৰ, ৰুচ, আবিছিনিয়ান, আৰু অন্যান্য লোক। দেশবিলাক আছিল তুৰ্ক, ইজিপ্ত, ছিৰিয়া, ইৰাক, আৰৱ, ইৰাণ, খোৰছান, তুৰাণ। আচলতে, সকলো সমাজৰে বিভিন্ন গোট আৰু শ্ৰেণীৰ লোকে মোগল দৰবাৰত আশ্ৰয় বিচাৰিছিল। তাৰ ভিতৰত ভাৰতীয় সমাজৰো বহু গোট আছিল। মানুহবিলাক শিক্ষা-দীক্ষা থকা আৰু দক্ষতাপূৰ্ণ আছিল, তাৰে কিছুমান আছিল যোদ্ধা, উদাহৰণ হিচাপে বুখাৰী আৰু ভাখাৰীসকল, মূল ছেইয়াদ বংশৰ লোক, সম্ভ্ৰান্ত বংশৰ শ্বেইখজাদাসকল, লোডী, ৰোহিলা, ইউছুফজাই আদি আফগান জনগোষ্ঠীৰ লোক, ৰাজপুত বৰ্ণ বা জাতিৰ লোক যেনে ৰাথোৰ, ছিছোদিয়া, কাচ্চাৱাহা, হাদা, গৌৰ, চৌহান, পানৱাৰ, ভাদুৰিয়া, ছোলানকী, বুদ্ধেলা, শ্বেখাৰট। ৰাজপুতসকলক ৰাণা, ৰাজা, ৰাও আৰু ৰায়নৰূপে সম্বোধন কৰা হৈছিল। তদুপৰি আছিল অন্যান্য ভাৰতীয় জনজাতিৰ লোক— যেনে, ঘাঙ্কাৰ, খোকৰ, বালুচী আৰু ভালেমান অস্ত্ৰধাৰী লোক। এইবিলাকৰ উপৰিও আছিল মনচব, ১০০ ৰপৰা ৭০০০ লৈ জাত, ঠিক তেনেকৈ সমতল ভাগ আৰু পাৰ্বত্য অঞ্চলৰ মাটিগিৰি, কৰ্ণাটক, বংগদেশ, অসম, উদয়পুৰ, শ্ৰীনগৰ, কুমায়ুন, তিব্বত আৰু কাথিওৱাৰ লোক আৰু অন্যান্য। জনজাতিসকলৰ সকলোৱেই আৰু তেওঁলোকৰ গোটবিলাকে ৰাজ দৰবাৰৰ দুৱাৰমুখত চুম্বন কৰিবলৈ পোৱাতো অৰ্থাৎ দৰবাৰত উপস্থিত থাকিব আৰু নিযুক্তি পোৱাতো সৌভাগ্যৰ কথা আছিল।

বজা আৰু ঘটনাপঞ্জী

১৫৬০ চনৰ পিছৰপৰা দুটা ভাৰতীয় বংশোদ্ভৱ শাসককুলেও মোগলসকলৰ ৰাজকীয় সেৱাত সোমাই পৰিছিল— তেওঁলোক আছিল ৰাজপুত আৰু ভাৰতীয় মুছলমান (শ্বেইখজাদা)। মোগল ৰাজকীয় সেৱাত সোমাই পৰা প্ৰথম ভাৰতীয় মূলৰ লোক আছিল এজন ৰাজপুত প্ৰধান, নাম অম্বৰৰ ৰাজা ভাৰমল কাছাৱাহা আৰু তেওঁৰ জীয়াৰীকেই আকবৰে বিয়া কৰাইছিল। শিক্ষা আৰু হিচাপ-নিকাচৰ প্ৰতি অনুৰক্ত হিন্দু বৰ্ণৰ লোককো ৰাজকীয় সেৱাত সোমাবলৈ উৎসাহ যোগোৱা হৈছিল। তেনে লোকৰ ভিতৰত উল্লেখনীয় উদাহৰণ হ'ল আকবৰৰ বিত্ত মন্ত্ৰী, ৰাজা তোদৰ মল। তেওঁ ক্ষেত্ৰী জাতিৰ লোক আছিল।

সম্ৰাট জাহাংগীৰৰ আমোলত ইৰাণী লোকে প্ৰশাসনত উচ্চ আসন লাভ কৰিছিল, ৰাজনৈতিকভাৱে প্ৰভাৱশালী তেওঁৰ ৰাণী নুৰ জাহান (মৃত্যু ১৬৪৫) ইৰাণী মূলৰ মহিলা আছিল। ঔৰাংগজেৰে ৰাজপুত লোকক উচ্চ পদবীত নিযুক্তি দিছিল আৰু তেওঁৰ আমোলতেই প্ৰশাসনিক বিষয়াসকলৰ মাজত মাৰাঠাসকলৰ পৰিমাণ যথেষ্ট আছিল।

চৰকাৰী সেৱাত নিযুক্ত সকলো লোকেই দুটা সংখ্যায়ুক্ত মনচৰৰ আসন লাভ কৰিছিল— জাত আছিল ৰাজকীয় কৰ্মী বাহিনীত বিষয়াজনে লাভ কৰা অৱস্থান (মনচবদাৰ) আৰু দা-দৰমহাৰ প্ৰতীক, আনহাতে ছৱাৰে বিষয়াজনৰ নেতৃত্বত থকা আৰু নিজেই ভৰণ-পোষণ দিয়া অশ্বাৰোহীৰ সংখ্যা বুজাইছিল। সপ্তদশ শতিকাত ১,০০০ বা ততোধিক জাতৰ মনচবদাৰক ডাঙৰীয়াৰূপে ধৰা হৈছিল (পাচীত ডাঙৰীয়াৰ আমিৰ বোলা হৈছিল আৰু তাৰ বহুচান আছিল উমৰা)।

ডাঙৰীয়াসকলে সমাৰিক অভিযানত তেওঁলোকৰ নিজা সেনা বাহিনী লৈ অংশ গ্ৰহণ কৰিছিল আৰু সাম্ৰাজ্যখনৰ প্ৰদেশবিলাকত প্ৰশাসনিক বিষয়া হিচাপে কাৰ্যনিৰ্বাহ কৰিছিল। সেনা বাহিনীৰ নেতৃত্বত থকা প্ৰতিজন বিষয়াই মোগল সামৰিক বাহিনীৰ মূল আক্ৰমণকাৰী গোট— অশ্বাৰোহীৰ লোকসকলক মকৰল কৰাৰ লগতে প্ৰশিক্ষণ দিছিল। সৈনিকসকলে উত্তম বিধ যোঁৰা ৰাখিছিল আৰু তেনে যোঁৰাৰ শৰীৰৰ একাষে দাগ মাৰি ৰাজকীয় চিহ্ন দিয়া হৈছিল। তলতীয়া বিষয়াসকলক বাদ দি চৰকাৰী সেৱাত জড়িত লোকৰ পদ মৰ্যাদা, উপাধি আৰু ক'ত নিযুক্তি দিয়া হৈছে সেই সকলোবিলাক কথা সম্ৰাটে নিজেই পৰ্যালোচনা কৰিছিল। মনচব ব্যৱস্থাৰ প্ৰবৰ্তক আকবৰে তেওঁৰ কিছু নিৰ্বাচিত ডাঙৰীয়াৰ নিজৰ শিষ্যৰূপে (মুৰিদ) গণ্য কৰি তেওঁলোকৰ সৈতে এক প্ৰকাৰ পাৰমাৰ্থিক সম্পৰ্ক স্থাপন কৰিছিল।

ইফালে ডাঙৰীয়াসকলৰ বাবেও ৰাজকীয়া পদ লাভ কৰাটো ক্ষমতা, ধন-দৌলত আৰু সমাজত আটাতকৈ উচ্চ পৰ্যায়ৰ যশ-খ্যাতি অৰ্জন কৰাৰ এক মাধ্যমৰূপে পৰিগণিত হৈছিল। কোনো এজন লোকে ৰাজকীয় সেৱাত যোগদান কৰিবলৈ ইচ্ছা কৰিলে তেওঁ এজন ডাঙৰীয়াৰ জৰিয়তে সম্ৰাটৰ ওচৰত আবেদন দাখিল কৰিছিল। ডাঙৰীয়াজনে তেনে লোকৰ বাবে সম্ৰাটৰ ওচৰত তজবীজ দাখিল কৰিছিল। আবেদনখন মনঃপুত হ'লে ব্যক্তিজনক এটি মনচব উপহাৰ দিয়া হৈছিল। মিৰ বকসী জনে (বিত্ত বিভাগৰ মূৰব্বী) মুকলি ৰাজদৰবাৰত সম্ৰাটৰ সোঁফালে ঠিয় হৈ নিযুক্তিৰ আৰু পদোন্নতিৰ বাবে যিমানবিলাক আবেদনকাৰী আছিল সেই সকলোকেই তেওঁৰ ওচৰত হাজিৰ কৰাইছিল। তাৰ

উৎস ৩

ৰাজদৰবাৰত ডাঙৰীয়াসকল

সম্ৰাট আকবৰৰ ৰাজদৰবাৰত উপস্থিত থকা জেছুইট পাৰ্দী ফাদাৰ এণ্টনিও মনজাৰেটে লক্ষ্য কৰিছিল :

অপ্ৰতিদ্বন্দ্বী ক্ষমতাৰ বলত যাতে শ্ৰেষ্ঠ ডাঙৰীয়াসকল দাঙিক হব নোৱাৰে সেইটো নিশ্চিত কৰিবলৈ বজাই তেওঁলোকক দৰবাৰলৈ মাতি আনিছিল আৰু তেওঁলোকক এনেধৰণে আদেশ দিছিল যেন তেওঁলোক ৰজাৰ দাসহে আছিল। সেই ধৰণৰ আদেশ মানি লোৱাতো তেওঁলোকে ভোগ কৰি থকা ক্ষমতাসম্পন্ন পদমৰ্যাদা আৰু খ্যাতিৰ বাবে যথার্থ নাছিল।

☞ মোগল সম্ৰাট আৰু তেওঁৰ কৰ্মচাৰীসকলৰ মাজত থকা সম্বন্ধ মনোযোগেৰে লক্ষ্য কৰি ফাদাৰ মনজাৰেটে কি মন্তব্য দিছিল?

তাজৰিজ হৈছে কোনো উচ্চপদস্থ ডাঙৰীয়াই মনচাবদাৰ পদৰ প্ৰাৰ্থী এজনৰ বাবে চুপাৰিছ কৰি সম্ৰাটলৈ দিয়া আবেদন।

পিছত তেওঁৰ কাৰ্যালয়ত নিযুক্তিৰ আদেশপত্ৰ প্ৰস্তুত কৰি সেইবিলাকত তেওঁৰ চীল-মোহৰ মৰাৰ লগতে সত্ৰাটৰ চীল-মোহৰ মৰাৰ ব্যৱস্থাও কৰিছিল। কেন্দ্ৰীয় চৰকাৰৰ আৰু দুজন গুৰুত্বপূৰ্ণ মন্ত্ৰী আছিল— দিৱান-ই আলা (বিস্ত মন্ত্ৰী) আৰু সদৰ-উছ সুদৰ (অনুদানৰ মন্ত্ৰী বা মদত-ই মাশ আৰু স্থানীয় বিচাৰক আৰু কাজীসকলৰ নিযুক্তি দিয়াৰ কাৰ্যবাহী বিষয়া)। কোনো কোনো সময়ত তিনিও জন মন্ত্ৰীয়ে একত্ৰে পৰামৰ্শ দাতা পৰিষদৰূপে কাৰ্যনিৰ্বাহ কৰিছিল যদিও তেওঁলোক প্ৰত্যেকেই আছিল স্বতন্ত্ৰ। এওঁলোকৰ উপৰিও আৰু অন্যান্য পৰামৰ্শদাতাৰ সহযোগত সত্ৰাট আকবৰে সাম্ৰাজ্যখনৰ প্ৰশাসনিক, আৰ্থিক আৰু বিত্তীয় প্ৰতিষ্ঠানসমূহ গঢ়ি তুলিছিল।

ৰাজদৰবাৰত (তাইনাত-ই ৰাকব) নিযুক্ত ডাঙৰীয়াসকল আছিল এক সংৰক্ষিত বাহিনী আৰু তেওঁলোকক কোনো প্ৰদেশলৈ নতুবা সামৰিক অভিযানলৈ পঠিয়াব পাৰিছিল। তেওঁলোকৰ কৰ্তব্য আছিল দিনটোৰ ভিতৰত দুবাৰ— ৰাতিপুৱা আৰু গধূলি— দৰ্শনাৰ্থীৰ বাবে নিৰ্দিষ্ট ৰাজহুৱা হল ঘৰত উপস্থিত হৈ সত্ৰাটৰ প্ৰতি আনুগত্য প্ৰকাশ কৰিব লাগিছিল। তেওঁলোকৰ ওপৰত অনবৰত সত্ৰাটৰ আৰু সত্ৰাটৰ গৃহস্থলীৰ ৰক্ষণা-বেক্ষণৰ দায়িত্বও মূৰ পাতি লব লাগিছিল।

৮.২ তথ্য সংগ্ৰহ আৰু সাম্ৰাজ্য

প্ৰকৃত আৰু বিস্তাৰিত নথি-পত্ৰ ৰখাতো মোগল প্ৰশাসনৰ এটি প্ৰধান বিষয় আছিল। মিৰ বক্‌সীয়ে আদালতত কাকতীসকলৰ (ৱাকিৰা নবিচ) কাম-কাজৰ তদাৰক কৰিছিল। তেওঁলোকে আদালতত দাখিল কৰা সকলোবোৰ আবেদন আৰু দলিল-দস্তাবেজসমূহৰ লগতে ৰাজকীয় আদেশবিলাক নথিভুক্ত কৰি ৰাখিব লাগিছিল। সেইবিলাকৰ উপৰিও ডাঙৰীয়াসকলৰ উকিল আৰু স্থানীয় শাসনকৰ্তাবিলাকে আদালতৰ সমূদায় কাৰ্যক্ৰমণিকা “সন্মানীয় আদালতৰ বাৰ্তাৰ শিতান”ত (আখবৰাত-ই দৰবাৰ-ই মোৱাল্লা) আদালত বহাৰ (পাহাৰ) তাৰিখ আৰু সময় সহকাৰে নথিভুক্ত কৰিছিল। আখবৰাতত সকলো ধৰণৰ তথ্য-পাতি ৰখা হৈছিল— যেনে, আদালতত উপস্থিতিৰ সংখ্যা, পদবী আৰু উপাধি অৰ্পণ কাৰ্য, কূটনৈতিক দূত প্ৰেৰণ আৰু গ্ৰহণ, উপহাৰ প্ৰাপ্তিৰ লগতে সত্ৰাটে যি কোনো বিষয়া বা কৰ্মচাৰীৰ স্বাস্থ্য সম্পৰ্কে লোৱা খা-খবৰ পৰ্যন্ত। সত্ৰাট আৰু ডা-ডাঙৰীয়া সকলৰ ৰাজহুৱা আৰু ব্যক্তিগত জীৱন ধাৰণ পদ্ধতি সম্পৰ্কে বুৰঞ্জী লিখিবলৈ হ’লে এই ধৰণৰ তথ্য-পাতিবিলাক বৰ মূল্যবান।

মোগল আমোলত সংবাদ সম্পৰ্কীয় প্ৰতিবেদন আৰু চৰকাৰী দলিল-দস্তাবেজ আদি ৰাজকীয় ডাকত সাম্ৰাজ্যখনৰ ইমূৰৰপৰা সিমূৰলৈ ভ্ৰমণ কৰিছিল। পদাতিক দাকোৱালে (কাচিদ বা পথমাৰ) বাঁহৰ চুঙাত নুৰা কৰা কাগজৰ বোজা অনা-নিয়া কৰিছিল। সত্ৰাটে আনকি দূৰ প্ৰদেশৰ ৰাজধানীৰ পৰা পঠিওৱা খবৰো মাত্ৰ কেইদিনমানৰ ভিতৰতে লাভ কৰিছিল। ৰাজধানীৰ বাহিৰত ডাঙৰীয়াসকলে নিযুক্তি দিয়া উকিল বা প্ৰতিনিধিয়ে আৰু ৰাজপুত শাসনকৰ্তা আৰু কৰতলীয়া ৰজাসকলে সকলোবোৰ ঘোষণাৰে প্ৰতিলিপি তৈয়াৰ কৰি সেইবিলাকৰ বিষয়ে দূতৰ জৰিয়তে পুনৰ সত্ৰাটক জনাইছিল। এইদৰে গোটেই সাম্ৰাজ্যখন আচৰিত ধৰণে এক খবৰৰ পাঁহিৰে গঁঠা আছিল যাতে ৰাইজে সেই সম্পৰ্কে অবহিত থৈ থাকিব পাৰে।

৮.৩ কেন্দ্ৰৰ উপৰিও প্ৰাদেশিক চৰকাৰ বা প্ৰশাসন

প্ৰশাসনৰ ক্ষেত্ৰত কেন্দ্ৰত যি ধৰণৰ ক্ষমতাৰ বিভাজন ঘটোৱা হৈছিল সেইদৰে প্ৰদেশবোৰতো (চুবা) ক্ষমতাৰ বিভাজন কৰা হৈছিল। প্ৰদেশবিলাকত মন্ত্ৰীসকলৰ তলতীয়া বিষয়া বা কৰ্মচাৰী আছিল (দিৱান, বকসী আৰু সদৰ)। প্ৰাদেশিক প্ৰশাসনৰ মূৰব্বী আছিল গৱৰ্ণৰ বা চুবেদাৰ, তেওঁ পোনপটীয়াভাৱে সত্ৰাটৰ সৈতে যোগাযোগ ৰাখিছিল।

প্ৰতিখন চুৱাই কেবাখনো চৰকাৰত বিভক্ত আছিল আৰু তেওঁৰ এলেকাধীন অঞ্চল সততে ফৌজাদাৰৰ এলেকাধীন এলেকাৰ সৈতে একাকাৰ হৈ আছিল, ফৌজাদাৰজনক বহু অশ্বাৰোহী আৰু বন্দুকধাৰী সৈনিকৰ সৈতে জিলাসমূহত মোতায়েন কৰি ৰখা হৈছিল। পৰগণা ৰূপে পৰিচিত এলেকাটোৰ স্থানীয় শাসন ব্যৱস্থা তিনিজন বিষয়াই তদাৰক কৰিছিল— কানানগু (তেওঁৰ জিন্মাত ৰাজস্বৰ নথি-পত্ৰ আছিল), চৌধুৰী (ৰাজস্ব সংগ্ৰহকৰ্তা) আৰু কাজী।

প্ৰশাসনৰ প্ৰতিটো বিভাগৰে ভালেমান সহায়ক কেৰাণী, গাণনিক, হিচাপ-পৰীক্ষক, ডাকোৱাল বা পিয়ন আৰু লগতে অন্যান্য কৰ্মকৰ্তা। তেওঁলোক প্ৰতিজনেই প্ৰশিক্ষণ প্ৰাপ্ত কৰ্মচাৰী আছিল আৰু প্ৰচলিত আইন-কানুন আৰু নীতি অনুসাৰে কাৰ্যনিৰ্বাহ কৰিছিল। তেওঁলোকে প্ৰচুৰ লিখিত আদেশ আৰু নথি-পত্ৰ প্ৰস্তুত কৰিছিল। সাম্ৰাজ্যৰ সৰ্বত্ৰতে পাৰ্ছী ভাষা প্ৰশাসনৰ ভাষা আছিল। অৱশ্যে গাঁও অঞ্চলৰ হিচাপ-নিকাচ ৰখাৰ ক্ষেত্ৰত স্থানীয় ভাষা ব্যৱহাৰ কৰা হৈছিল।

মোগল যুগৰ বুৰঞ্জীকাৰসকলে সাধাৰণতে সত্ৰাট আৰু তেওঁৰ ৰাজসভাই সাম্ৰাজ্যখনৰ ওপৰৰ পৰা তলৰ গাঁৱৰ পৰ্যায়লৈ সকলো ধৰণৰ প্ৰশাসনিক কাম-কাজবিলাক নিয়ন্ত্ৰণ কৰিছিল বুলি লিখিছিল। তথাপিও, ইতিপূৰ্বে পাই অহাৰ দৰে, এই প্ৰক্ৰিয়াটো কাচিৎহে উৎকণ্ঠজনাবিহীন হোৱাটো সম্ভৱ আছিল। এফালে স্থানীয় ভূ-স্বামী অৰ্থাৎ জমিদাৰ আৰু আনফালে মোগল সত্ৰাটৰ প্ৰতিনিধিৰ মাজত কোনো কোনো সময়ত ক্ষমতা তথা কৰ্তৃত্ব আৰু উৎপাদিত শস্য তথা সম্পদৰ ভাগ-বাঁটোৱাৰাক লৈ দ্বন্দ্ব-সংঘৰ্ষৰ সৃষ্টি হৈছিল। তেনে অৱস্থাত জমিদাৰসকলে কৃষক বিদ্ৰোহৰ নেতৃত্ব দি ৰাষ্ট্ৰৰ বিৰুদ্ধে কৃতকাৰ্যতা লাভ কৰিছিল।

➔ আলোচনা কৰা...

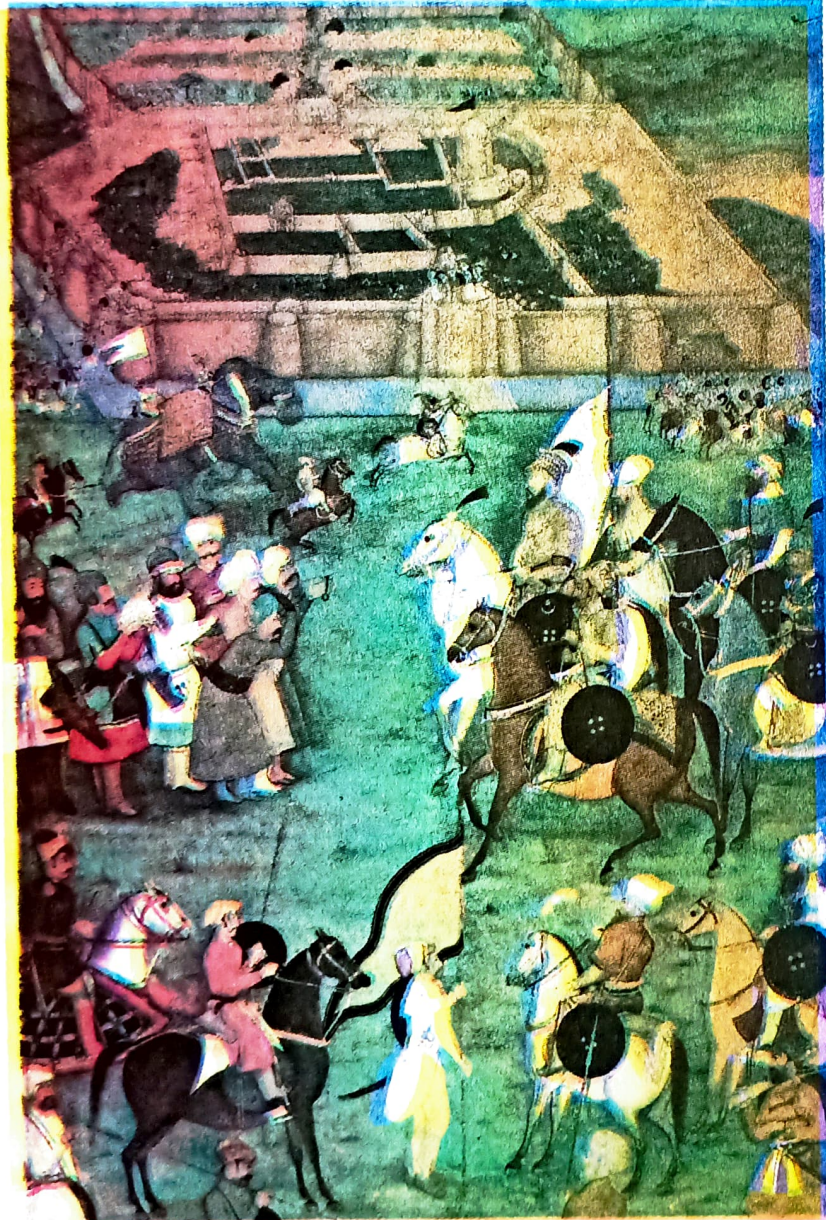
অষ্টম অধ্যায়ৰ দ্বিতীয় খণ্ডটো আকৌ এবাৰ পঢ়ি চোৱা আৰু গাঁওসমূহে সত্ৰাটৰ উপস্থিতি কিমানদূৰ অনুভৱ কৰা যেন লাগে, আলোচনা কৰা।

৯. ৰাজনৈতিক পৰিসীমাৰ বাহিৰত

মোগল আমোলৰ বুৰঞ্জীকাৰ সকলে মোগল সম্ৰাটে লোৱা বহুবিলাক উচ্চ পৰ্যায়ৰ উপাধিৰ উল্লেখ কৰিছে। সেইবিলাকৰ ভিতৰত আছিল— যেনে, ছাহেনছাহ (ৰজাৰ ৰজা), নতুবা সিংহাসন প্ৰাপ্তিৰ সময়ত ব্যক্তিগতভাৱে ৰজাই লোৱা উপাধি— যেনে, জাহাংগীৰ (বিশ্ব দখল কৰোঁতা) আৰু নতুবা ছাহজাহান (বিশ্বৰ ৰজা)। বুৰঞ্জীকাৰসকলে তাৰ দ্বাৰা সততে এইটো বুজাবলৈ চেষ্টা কৰিছিল যে মোগল সম্ৰাটসকল অপ্রতিদ্বন্দ্বী ৰাজনৈতিক আৰু সাম্ৰাজ্যিক ক্ষমতাৰ অধিকাৰী আছিল। আনহাতে সমসাময়িক সেই একেখিনি বুৰঞ্জীয়েই চুবুৰীয়া ৰাজনৈতিক শক্তিসমূহৰ সৈতে সংঘটিত হোৱা মোগল সম্ৰাটসকলৰ কূটনৈতিক সম্পৰ্ক আৰু সংঘৰ্ষৰ কথাও উল্লেখ কৰিছিল। এইবিলাকে প্ৰতিদ্বন্দ্বী আঞ্চলিক ৰাজনৈতিক শক্তিসমূহৰ সৈতে সংঘটিত হোৱা মোগল সম্ৰাটসকলৰ ৰাজনৈতিক প্ৰতিদ্বন্দ্বিতাৰ কথা

নক্সা ৯.১৫

কান্দাহাৰ অৱৰোধৰ দৃশ্য



সোঁৱৰাই দিয়ে।

৯.১ ছাফাৰিদ আৰু কান্দাহাৰ

ইৰাণ আৰু তুৰাণ আদি চুবুৰীয়া দেশসমূহৰ সৈতে মোগল সম্ৰাটসকলৰ ৰাজনৈতিক আৰু কূটনৈতিক সম্পৰ্ক সদায়েই নিৰ্ভৰ কৰিছিল আফগানিস্তানক ইৰাণ আৰু মধ্য এছিয়াৰ ৰাজ্যঞ্চলসমূহৰপৰা পৃথক কৰা হিন্দুকোষ পৰ্বতমালাই তৈয়াৰ কৰা সীমান্তৰ ওপৰত নিয়ন্ত্ৰণ স্থাপন কৰা কাৰ্যৰ ওপৰত। ভাৰতীয় উপমহাদেশত সোমাবলৈ বিচৰা বৰ্হিদেশীয় সকলো বিজেতাই উত্তৰ ভাৰতত প্ৰবেশ কৰিবলৈ হ'লে হিন্দুকোষ পৰ্বতমালা অতিক্ৰম কৰিবই লাগিছিল। সেয়েহে মোগলসকলৰ দীৰ্ঘ ম্যাদী লক্ষ্য বা নীতি আছিল কাবুল আৰু কান্দাহাৰৰ দৰে সামৰিকভাৱে গুৰুত্বপূৰ্ণ ঠাইত নিয়ন্ত্ৰণ স্থাপন কৰি সেই ভয়ানক বিপদক বাধা দিয়াতো।

সেয়ে কান্দাহাৰ ছাফাৰিদ আৰু মোগলসকলৰ মাজত কাজিয়াৰ উৎস হৈ পৰিছিল। দুৰ্গৰ দ্বাৰা পৰিবেষ্টিত উক্ত চহৰখন পোনতে হুমায়ুনৰ দখলত আছিল। আকবৰে তাক ১৫৯৫ চনত পুনৰ আক্ৰমণ কৰি নিজৰ অধীনলৈ আনিছিল। ছাফাৰিদসকলে মোগলসকলৰ সৈতে কূটনৈতিক সম্পৰ্ক স্থাপন কৰাৰ পিছত



নম্বা ৯.১৬

জাহাংগীৰৰ সপোন

এই ক্ষুদ্র চিত্ৰখনৰ সৈতে থকা লিপি এখনৰ মতে :

জাহাংগীৰে চিত্ৰকৰ আবুল হাছানক মাতি আনি তেওঁ অলপতে দেখা এটা সপোন অঙ্কন কৰিবলৈ নিযুক্তি দিছিল। সেইমতে, আবুল হাছানে জাহাংগীৰ আৰু ছাফৰিদ ছাহ আৰু ছাহ দুয়োজনকে বন্ধুত্বপূৰ্ণভাৱে আলিঙ্গন কৰি থকা অৱস্থাত চিত্ৰখন আঁকিছিল। চিত্ৰখনত দুয়োজন সম্ৰাটক নিজ নিজ পৰম্পৰাগত পোচাকত দেখা গৈছে। ১৬১৩ চনত মোগল ৰাজদূতৰ সৈতে পাৰস্যলৈ যোৱা চিত্ৰকৰ বিশনদাসৰ দ্বাৰা অঙ্কিত চিত্ৰৰ ওপৰত ভিত্তি কৰি আবুল হাছানে এইখন চিত্ৰত ছাহ আৰু ছাহক অঙ্কিত কৰিছিল। চিত্ৰখনত অঙ্কিত কৰা দৃশ্যটো দেখাত বাস্তৱ যেন লাগিলেও প্ৰকৃতপক্ষে এইটো এটা কাহ্ননিক দৃশ্য। কাৰণ, এই দুজন সম্ৰাটক কোনোদিনেই সাক্ষাৎ ঘটা নাছিল।

এই চিত্ৰখন সাৱধানতাৰে লক্ষ্য কৰা। ইয়াত জাহাংগীৰ আৰু ছাহ আৰু ছাহৰ মাজত কেনেধৰণৰ সম্বন্ধ দেখুওৱা হৈছে? তেওঁলোকৰ দৈহিক গঠন আৰু দেহভঙ্গিমা তুলনা কৰা। চিত্ৰখনত জীৱজন্তুৰ দ্বাৰা কি বুজোৱা হৈছে? মেপখনে কি আভাস দিছে?

তেওঁলোকে কান্দাহাৰৰ ওপৰত নিজৰ দাবী উত্থাপন কৰি আহিছিল। ১৬১৩ চনত জাহাংগীৰে কান্দাহাৰৰ ওপৰত মোগলসকলৰ অধিকাৰ সাব্যস্ত কৰিবলৈ ছাহ আৰু ছাহৰ দৰবাৰলৈ এজন কূটনৈতিক দূত পঠিয়াইছিল যদিও সি ব্যৰ্থ হৈছিল। ১৬২২ চনৰ শীত কালত পাৰস্যৰ সেনা বাহিনী এটাই কান্দাহাৰ অৱৰোধ কৰিছিল। কিন্তু পৰ্যাপ্তভাৱে প্ৰস্তুতি নকৰা মোগল সামৰিক বাহিনীটো উক্ত অৱৰোধ কাৰ্য প্ৰতিৰোধ কৰিব নোৱাৰি পৰাভূত হৈছিল আৰু তাৰেই পৰিণতি স্বৰূপে তেওঁলোকে দুৰ্গসহ চহৰখন ছাফৰিদসকলক এৰি দিছিল।

৯.২ অ'টোমেনঃ তীৰ্থযাত্ৰা আৰু বাণিজ্য

মোগল আৰু অ'টোমেনসকলৰ মাজৰ সম্পৰ্কৰ মূল বিষয়টো আছিল যাতে মোগল সাম্ৰাজ্যৰপৰা অ'টোমেনসকলৰ অধীনত থকা ৰাজলৈ যোৱা তীৰ্থযাত্ৰী আৰু বণিক-সদাগৰসকলে মুকলি মূৰীয়াকৈ চলা-ফিৰা কৰিব পাৰে সেইটো নিশ্চিত কৰাতো। সেইটো বিশেষকৈ হিজাজৰ ক্ষেত্ৰত অধিক সত্য আছিল। আৰৱৰ সেই অংশটো তেতিয়া অ'টোমেনসকলৰ অধীন আছিল আৰু তাতেই তীৰ্থস্থান মক্কা আৰু মদিনা অৱস্থিত আছিল। মোগল সম্ৰাটসকলে সচৰাচৰ ধৰ্ম আৰু বাণিজ্যক একাকাৰ কৰি পেলাইছিল যেতিয়া তেওঁলোকে লোহিত সাগৰৰ বন্দৰ চহৰ এদেন আৰু মোখা বণিজৰ সামগ্ৰী প্ৰেৰণ কৰিছিল। উক্ত

সামগ্ৰীখিনি বিক্ৰি কৰি পোৱা ধন-বিতখিনি তাত থকা মন্দিৰ-মছজিদৰ তদাবক কৰ্তা আৰু ধাৰ্মিক লোকৰ মাজত দান-বৰঙণি হিচাপে বিতৰণ কৰিছিল। অবশ্যে ঔৰাংগজেৰে যেতিয়া জানিবলৈ পাৰিছিল যে তেনেদৰে আববলৈ পঠিওৱা পূৰ্জিব ধন আত্মসাৎ কৰা হৈছে তেতিয়া তেওঁ সেই ধন-বিত ভাৰতবৰ্ষতে বিতৰণ কৰাৰ ব্যৱস্থা প্ৰবৰ্তন কৰিছিল, কাৰণ তেওঁ ভাৰতবৰ্ষক “মক্কাৰ দৰে ভগৱানৰ গৃহ”ৰূপে গণ্য কৰিছিল।

৯.৩ মোগল দৰবাৰত জেছুইটসকল

ইয়োকৰূপে ভাৰতবৰ্ষ সম্পৰ্কে জ্ঞান লাভ কৰিছিল জেছুইট মিছনাৰী বা ধৰ্মপ্ৰচাৰকৰ ভ্ৰমণ কাহিনীৰ লগতে পৰ্যটক, বণিক-সদাগৰ আৰু কূটনৈতিক বিষয়াসকলৰ টোকাৰ জৰিয়তে। মোগল দৰবাৰ সম্পৰ্কে ইয়োকৰূপৰ লোকৰ ওপৰত গভীৰ সাঁচ বহুওৱা টোকা-ভাষ্যবিলাকৰ ভিতৰত জেছুইটসকলে লিপিবদ্ধ কৰাবোৰেই আছিল ইয়োকৰূপীয় লোকে ৰচনা কৰা প্ৰথম লিখনী।

পঞ্চদশ শতিকাৰ শেহৰ পিনে ইয়োকৰূপৰবা ভাৰতবৰ্ষলৈ পোনপটীয়া সামুদ্ৰিক পথ আবিষ্কাৰ কৰাৰ পিছতে পৰ্টুগীজ বণিকসকলে ভাৰতবৰ্ষৰ উপকূলীয় অঞ্চলৰ নগৰ-চহৰবিলাকত বাণিজ্যিক কেন্দ্ৰ স্থাপন কৰিছিল। পৰ্টুগালৰ ৰজাজনেও জেছুইট মিছনাৰী সকলৰ জৰিয়তে খৃষ্টান ধৰ্ম প্ৰচাৰৰ প্ৰতি অনুৰক্ত আছিল। ষোড়শ শতিকাত ভাৰতবৰ্ষলৈ পঠিওৱা খৃষ্টান মিছনবিলাক মূলতঃ বাণিজ্য কৰা আৰু সাম্ৰাজ্য স্থাপন কৰাৰ এক প্ৰক্ৰিয়া আছিল।

আকবৰ খৃষ্টান ধৰ্ম সম্পৰ্কে কৌতুহলী আছিল আৰু সেয়ে তেওঁ জেছুইট পুৰোহিত কেইজনমানক নিমন্ত্ৰণ জনাবলৈ গোৱালৈ এজন দূত পঠিয়াইছিল। তাৰেই পৰিণতিত প্ৰথমটো জেছুইট মিছন ফতেহপুৰ চিত্ৰীৰ মোগল দৰবাৰত হাজিৰ লৈছিলিহি ১৫৮০ চনত আৰু এই মিছনটো দুবছৰ ধৰি তাতেই আছিল। জেছুইটসকলে আকবৰক খৃষ্টান ধৰ্ম সম্পৰ্কে অবহিত কৰিছিল আৰু তেওঁলোকে উলেমাৰ সৈতে সেই ধৰ্মৰ গুণ সম্পৰ্কে বাক-বিতন্দাত লিপ্ত হৈছিল। তাৰ পিছত লাহোৰৰ মোগল দৰবাৰলৈ আৰু দুটা মিছন পঠিওৱা হৈছিল, ১৫৯১ আৰু ১৫৯৫ চনত।

জেছুইটসকলে প্ৰস্তুত কৰা টোকাবিলাক তেওঁলোকৰ ব্যক্তিগত পৰ্যবেক্ষণৰ ওপৰত নিৰ্ভৰশীল আছিল, আৰু সেয়ে সেইবিলাকে সত্ৰাটৰ চৰিত্ৰ আৰু দৃষ্টিভংগীৰ ওপৰত কিছু আলোকপাত কৰিছিল। ৰাজহুৱা সমাবেশ বা সভাত জেছুইটসকলক সত্ৰাট আকবৰৰ সমীপতে আসন দিয়া হৈছিল। তেওঁলোকে সামৰিক অভিযানৰ সময়ত সত্ৰাটৰ লগত গৈছিল, তেওঁৰ লৰা-ছোৱালীবিলাকক শিক্ষা প্ৰদান কৰিছিল আৰু মাজে সময়ে জিৰণি সময়ত তেওঁৰ সংগী আছিল। জেছুইটসকলৰ টোকাত উল্লেখ থকা বিৱৰণৰ সাক্ষী পোৱা যায় পাৰ্চী ভাষাত লিখিত বুৰঞ্জীবিলাকৰপৰা, বিশেষকৈ চৰকাৰী কৰ্মচাৰী আৰু মোগল যুগত মানুহৰ সাধাৰণ জীৱন ধাৰণ পদ্ধতি সম্পৰ্কে।

উৎস ৪

ওচৰ চাপিৰ পৰা সত্ৰাট

মনজাৰেট প্ৰথম জেছুইট মিছনৰ এজন সদস্য আছিল। তেওঁৰ অভিজ্ঞতা সম্পৰ্কে ভ্ৰমণ কাহিনীত লিখিছিল :

সত্ৰাট আকবৰে তেওঁক লগ পাবলৈ বিচাৰ সকলো লোককে কেনেকৈ সাক্ষাত দিছিল সেইটো অতিৰঞ্জিত কৰাটো কঠিন। প্ৰতি দিনেই তেওঁ যি কোনো এজন সাধাৰণ লোক নতুবা ডাঙৰীয়াৰ বাবে এনে সুযোগৰ সৃষ্টি কৰিছিল যাতে সেইসকল লোকে তেওঁক লগ পাব আৰু কথা-বাৰ্তা হ'ব পাৰিছিল। যিসকল তেওঁৰ ওচৰলৈ আলাপ কৰিবলৈ আহে সেই সকলোৰে সৈতে তেওঁ আপোন ভাৱেৰে কথা ক'বলৈ আৰু তেওঁলোকৰ প্ৰতি মৰমিয়াল হ'বলৈ সততে চেষ্টা কৰিছিল। তেওঁৰ এই সৌজন্য আৰু মৰমিয়াল স্বভাৱে প্ৰজা সাধাৰণক তেওঁৰ ওচৰলৈ আকৰ্ষণ কৰি অনাৰ বাবে কিমান যে গভীৰভাৱে ক্ৰিয়া কৰিছিল সেইটো ভাৱিলেই আচৰিত লাগে।

➔ ২ নম্বৰ উৎসৰ সৈতে এই বিৱৰণটোৰ এটা বিজ্ঞান দাঙি ধৰা।

➔ আলোচনা কৰা...

কি কি বিবেচনাৰ ভিত্তিত মোগল শাসকৰ সৈতে তেওঁৰ সমসাময়িক শাসকসকলৰ সম্বন্ধক গঢ় দিয়া হৈছে?

১০. আনুষ্ঠানিক ধৰ্মৰ প্ৰতি সন্দেহ

জেছুইটসকলৰ প্ৰতি আকবৰে দেখুওৱা সন্মানে তেওঁলোকক গভীৰভাৱে ৰেখাপাত কৰিছিল। খৃষ্টান ধৰ্মৰ প্ৰতি আকবৰে দেখুওৱা প্ৰকাশ্য অনুৰাগৰ প্ৰতি লক্ষ্য কৰি জেছুইটসকলে সেইটোকে আকবৰে তেওঁলোকৰ ধৰ্ম গ্ৰহণ কৰিছিল বুলি ব্যাখ্যা কৰিছিল। পশ্চিম ইয়োকপত সেই সময়ত চলি থকা ধৰ্মীয় অসহিষ্ণুতাৰ পৰিপ্ৰেক্ষিতত তেওঁলোকৰ বাবে সেইটো স্বাভাৱিক আছিল। মন্জেরাটে মন্তব্য কৰিছিল যে “প্ৰত্যেককে নিজৰ ধৰ্মমতে চলিবলৈ দিলে যে তেওঁ যথার্থতে সকলো ধৰ্মকে উলংঘা কৰাৰ দৰে হয় ৰজাই সেই বিষয়ে বৰ বিশেষ মন-কাণ দিয়া নাছিল।”

ধৰ্ম সম্পৰ্কে জ্ঞান আহৰণ কৰিবলৈ থকা আকবৰৰ স্পৃহাই তেওঁক ফতেহপুৰ চিত্ৰশীৰ ইবাদাত খানাত মুছলমান, হিন্দু, জৈন, পাৰ্চী আৰু খৃষ্টান আদি ধৰ্মৰ জ্ঞানী লোকসকলক লৈ ধৰ্মীয় তৰ্ক পাতিবলৈ উৎসাহ যোগাইছিল। যিমনেই তেওঁ বিভিন্ন ধৰ্মৰ পণ্ডিতসকলৰ সৈতে আলোচনাত মিলিত হৈ সেই ধৰ্ম ৰীতি-নীতি আৰু সম্প্ৰদায়সমূহৰ বিষয়ে জ্ঞান আহৰণ কৰিছিল সিমানেই তেওঁৰ ধৰ্মীয় ধাৰণাও শৈশত হৈ পৰিছিল। তেওঁ ধৰ্মক ঐশ্বায়িক ধৰ্মীয় নিষ্ঠাৰ জৰিয়তে বুজাৰ যি প্ৰয়াস আছিল তাৰপৰা বেছিকৈ আঁতৰি আহি তাৰ পৰিবৰ্তে নিজস্ব ভংগীৰে ধৰ্মীয় বোধ আয়ত্ব কৰিছিল। সেইটো কৰোঁতে তেওঁ ঈশ্বৰ উপসনাক স্বৰ্গীয় জ্যোতিৰ আধাৰত কেন্দ্ৰীভূত কৰি লৈছিল। আমি দেখি আহিছোঁ যে আকবৰ আৰু আবুল ফজলে পোহৰৰ দাৰ্শনিক তত্ত্ব এটি তৈয়াৰ কৰি তাকেই ৰজাৰ অস্তিত্ব আৰু ৰাষ্ট্ৰৰ তাৎক্ষিক সত্তাৰ ৰূপ দিয়াৰ ক্ষেত্ৰত ব্যৱহাৰ কৰিছিল।



হেৰেমত হোম

তলৰ কথাখিনি আব্দুল কাদিৰ বাদাউনী গ্ৰন্থ মুন্টাখাব-উত তাৰিখৰ পৰা লোৱা। বাদাউন এজন ঈশ্বৰ তত্ত্ববিদ পণ্ডিত আৰু ৰাজসভাৰ পাৰিষদ আছিল। তেওঁ সম্ৰাটৰ নীতি সম্পৰ্কে সন্দেহান আছিল আৰু তেওঁৰ গ্ৰন্থৰ কথাবিলাক ৰাজহুৱা কৰাটো বিচৰা নাছিল।

ডেকা অৱস্থাবে পৰা তেওঁৰ ৰাণীসকলৰ প্ৰতি থকা আদৰ-স্নেহ বশতঃ সম্ৰাটে হেৰেমত হোম যজ্ঞাদি কৰি আহিছিল। তেওঁৰ ৰাণীসকল হিন্দব (হিন্দুস্থানৰ) ৰজাৰ ছোৱালী আছিল। হোম আছিল অগ্নিৰ পূজাৰ পৰা উদ্ভূত এটি পূজা (আটিছ-পৰস্তী) আছিল। ২৫ বছৰীয়া ৰাজত্বৰ (১৫৭৮) নৱ বৰ্ষৰ দিনা সম্ৰাটে ৰাজহুৱাভাৱে সূৰ্য আৰু অগ্নিৰ ওচৰত দীঘল হৈ সেৱা জনাইছিল। সন্ধিয়া যেতিয়া লেম্প আৰু মম্বাতি বিলাক জ্বলি উঠিছিল ৰাজদৰবাৰত গোট খোৱা সকলো লোকেই সম্ৰাটৰ প্ৰতি সন্মান সহকাৰে ঠিয় হৈছিল।

নম্বা ৯.১৭

ৰজসভাত সংঘটিত তৰ্ক-বিতৰ্ক :
মোগল ৰাজসভালৈ অহা প্ৰথমটো
জেছু ইট মিছনৰ দলপতি আছিল
পাদ্ৰী ৰুডলফ একোৱাডিঙা।
চিত্ৰখনৰ একেবাৰে ওপৰভাগত
তেওঁৰ নামটো লিখা আছে।

অৰ্থাৎ ভগবানৰ দ্বাৰা অনুপ্রাণিত ব্যক্তি এজনৰ নিশ্চিতভাৱেই এনেদৰে হেঁচুৱা
প্ৰাক্ৰম্যবাদৰ ওপৰত সাৰ্বভৌম ক্ষমতা আৰু আনন্দৰে শত্ৰুৰ ওপৰত সম্পূৰ্ণ
নিয়ন্ত্ৰণ থাকে।

নক্সা ৯-১৮

মূলতঃ এটা উপাসনা গৃহত থকা নীল বৰণৰ টাইলৰ চিত্ৰ।
এইবোৰ পাৰস্যৰ পমুৱা হস্তশিল্পীসকলে সেই দেশৰ পৰা
আনিছিল।



সময়ৰেখা

মোগল সাম্ৰাজ্যৰ উল্লেখনীয় ৰাজনৈতিক ঘটনা-পৰিঘটনা

১৫৩০	তুৰ্কী ভাষাত বাবৰৰ জীৱনী ৰচনা, ধুমাহাৰপৰা বক্ষা কৰা হয়, তাইমূৰৰ বংশধৰসকলৰ পৰিয়ালৰ সংগ্ৰহত পৰিণত
১৫৮৭	গুলবদন বেগমে হুমায়ুন নামা লিখিবলৈ লয়
১৫৮৯	বাবৰৰ জীৱনী বাবৰ নামা ৰূপে পাৰ্চী ভাষালৈ অনুবাদ কৰা হয়
১৫৮৯-১৬০২	আবুল ফজলে আকবৰ নামাৰ কাম আৰম্ভ কৰে
১৬০৫-২২	জাহাংগীৰে তেওঁৰ জীৱনী, জাহাংগীৰ নামা, ৰচনা কৰে
১৬৩৯-৪৭	লাহোৰীয়ে বাদছাহ নামাৰ দুটা অধ্যায় ৰচনা কৰে
১৬৫০	মহম্মদ ৰাৰিছে ছাহজাহানৰ ৰাজত্বৰ তৃতীয় দশকতোকৰ বুৰঞ্জী লিখিবলৈ লয়
১৬৬৮	মহম্মদ কাজিমে ঔৰাংগজেৱৰ ৰাজত্বৰ প্ৰথম দহ বছৰৰ বুৰঞ্জী, আলামগিৰ নামা সংকলন কৰে



১৮০৫-১৮৫০ শকৰ বিভিন্ন বৰ্ষৰ উত্তৰ বৰ্ষিকা।

১. মোগল সাম্ৰাজ্যত পাণ্ডুলিপি প্ৰস্তুতকৰণৰ পদ্ধতি বৰ্ণনা কৰা।
২. মোগল ৰাজসভাৰ সৈতে জড়িত নিত্য-কাৰ্যক্ৰম আৰু বিশেষভাৱে আয়োজিত উৎসৱ-পাৰ্বণে কিদৰে সম্ৰাটৰ ক্ষমতাৰ উমান দিয়ে?
৩. মোগল সাম্ৰাজ্যত সম্ৰাটৰ পৰিয়ালৰ মহিলাসকলৰ ভূমিকা নিৰ্ণয় কৰা।
৪. কি কি বিবেচনাই উপ-মহাদেশৰ বৰ্হিভূত অঞ্চলৰ প্ৰতি মোগলৰ নীতি আৰু আচৰণক গঢ় দিয়ে?
৫. মোগলৰ প্ৰাদেশিক প্ৰশাসনৰ প্ৰধান বৈশিষ্ট্যসমূহ আলোচনা কৰা। কেন্দ্ৰই কিদৰে প্ৰদেশসমূহক নিয়ন্ত্ৰণ কৰিছিল?



এখন-চমু বৰ্ষিকা (১৫০৩-১৫৫০ শকৰ বিভিন্ন বৰ্ষিকা)

৬. মোগল কালানুক্রমিক বিৱৰণসমূহৰ চকুত পৰা বৈশিষ্ট্যসমূহ উদাহৰণৰ সৈতে আলোচনা কৰা।
৭. এই অধ্যায়যোগে পৰিবেশিত চাক্ষুৰ উপাদানসমূহ উৎস ১ৰ আৰু ফজলৰ তচবীৰৰ বৰ্ণনাৰ সৈতে কিমানদূৰ অনুৰূপ বুলি তুমি ভাবা?
৮. মোগলৰ উচ্চপদমৰ্যাদাধাৰী ব্যক্তিসকলক লেখত ল'বলগীয়া বৈশিষ্ট্যসমূহ কি কি? তেওঁলোকৰ সৈতে কিদৰে সম্ৰাটৰ সম্বন্ধই গঢ় লয়?
৯. মোগল ৰাজতন্ত্ৰৰ আদৰ্শ গঢ়াত সহায় কৰা কাৰকসমূহ চিনাক্ত কৰা।

দাৰুদিক্ৰমকেন্দ্রপ্ৰস্তানত মতামি কুৰ



যে খুৰদেৰাশে ক্ৰমকেন্দ্রপ্ৰস্তানত মতামি কুৰ

মুৰুপ্ৰস্তানত মতামি কুৰ

মুৰুপ্ৰস্তানত মতামি কুৰ



মুৰুপ্ৰস্তানত মতামি কুৰ

মুৰুপ্ৰস্তানত মতামি কুৰ





অধিক জানিবলৈ ইচ্ছুক হ'লে এইবোৰ পুথি পঢ়া :

Bamber Gascoigne. 1971.
The Great Moghuls.
Jonathan Cape Ltd., London.

Shireen Moosvi. 2006 (rpt).
Episodes in the Life of Akbar.
National Book Trust,
New Delhi.

Harbans Mukhia. 2004.
The Mughals of India. Blackwell,
Oxford.

John F. Richards. 1996.
The Mughal Empire
(The New Cambridge History
of India, Vol. 1).
Cambridge University Press,
Cambridge.

Annemarie Schimmel. 2005.
*The Empire of the Great
Mughals: History, Art and Culture.*
Oxford University Press,
New Delhi.



অধিক তথ্যৰ বাবে সংযোগ কৰা :

www.mughalgardens.org



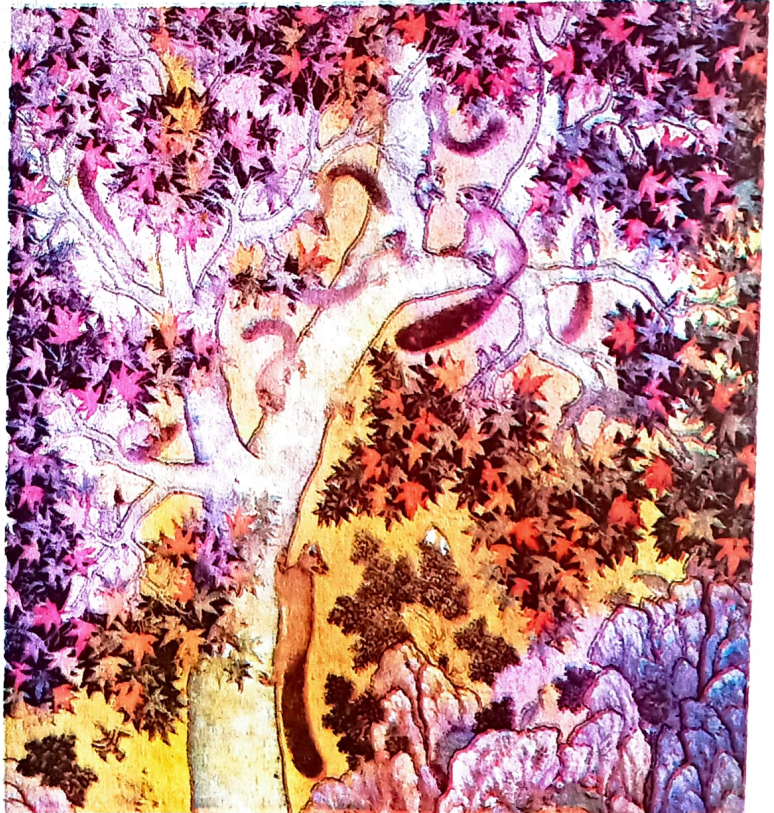
মানচিত্ৰৰ কাম

১০. বিশ্ব মানচিত্ৰৰ বৰ্হিঃৰেখা অঙ্কন কৰি তাত মোগলসকলৰ সৈতে ৰাজনৈতিক আৰু সাংস্কৃতিক সম্বন্ধ থকা ঠাইবোৰ বহুওৱা।



প্ৰকল্পৰ কাম (যিকোনো এটা বাছি লোৱা)

১১. মোগলৰ যিকোনো এখন কালানুক্রমিক বিৱৰণীৰ অধিক তথ্য সংগ্ৰহ কৰা। বিৱৰণীৰ লেখক, ভাষা, প্ৰকাশভঙ্গী আৰু বিষয়বস্তুক লৈ এটি টোকা লিখা। তুমি পছন্দ কৰা বিৱৰণীৰ ব্যাখ্যাকৰণত ব্যৱহৃত অন্ততঃ দুটা চাক্ষুষ দৃশ্যত সম্ৰাটৰ ক্ষমতা বুজাবলৈ কি কি প্ৰতীক ব্যৱহাৰ কৰিছে তাৰ ওপৰত বিশেষভাৱে দৃষ্টি দি এক বৰ্ণনা দিয়া।
১২. ৰাজতন্ত্ৰৰ আদৰ্শ, ৰাজসভাৰ ৰীতি-নীতি আৰু ৰাজকীয় সামৰিক সেৱাৰ বাবে সৈন্য ভৰ্তীকৰণৰ ক্ষেত্ৰত গ্ৰহণ কৰা নীতিৰ ওপৰত মনোযোগ দি মোগল ৰাজসভা আৰু প্ৰশাসনৰ সৈতে বৰ্তমানৰ প্ৰশাসন পদ্ধতিৰ তুলনাৰ দ্বাৰা দুয়োটাৰ মাজত কি সাদৃশ্য আৰু বৈসাদৃশ্য তোমাৰ দৃষ্টিগোচৰ হৈছে, আলোকপাত কৰি এটি টোকা প্ৰস্তুত কৰা।



নম্বা ৯.২০

এখন মোগল চিত্ৰত কেৰ্কেটুৰাই গছত চৰি ফুৰাৰ দৃশ্য অংকিত হৈছে।