

ষষ্ঠ অধ্যায়

## ভক্তি-চুফী ঐতিহ্য-পৰম্পৰা

ধৰ্মীয় বিশ্বাসৰ পৰিবৰ্তন আৰু ভক্তি কেন্দ্ৰীক সাহিত্য  
(অষ্টম শতিকাৰপৰা অষ্টাদশ শতিকালৈ)

আমি ইতিপূৰ্বে চতুৰ্থ অধ্যায়ত পাই আহিছোঁ যে প্ৰথম সহস্ৰাব্দৰ মাজ ভাগত ভাৰতীয় উপমহাদেশখন বিভিন্ন ধৰ্মীয় উপসনা গৃহৰ নিৰ্মাণ কাৰ্যৰে পৰিপূৰ্ণ আছিল। প্ৰতিটো ধৰ্মীয় নিৰ্মাণ কাৰ্যকে স্তম্ভ, মঠ আৰু মন্দিৰৰ মাধ্যমত প্ৰতিনিধিত্ব কৰা দেখা যায় আৰু প্ৰতিটো ধৰ্মীয় নিৰ্মাণ কাৰ্যই একোটা নিৰ্দিষ্ট ধৰ্মীয় বিশ্বাস আৰু পৰম্পৰাৰ পৰিচয় দাঙি ধৰিছে। তদুপৰি ধৰ্মীয় ইতিহাস চৰ্চাৰ বাবে উক্ত নিৰ্মাণ কাৰ্যসমূহেই পৰ্যাপ্ত নহয়, সেয়ে ধৰ্মীয় বিশ্বাস আৰু আচাৰ-অনুষ্ঠানৰ ইতিহাস ৰচনাৰ ক্ষেত্ৰত পৰম্পৰাগতভাৱে চলি অহা সাহিত্যৰ ওপৰতো নিৰ্ভৰ কৰা হয়। তাৰ ভিতৰত পুৰাণ আদিৰ দৰে মৌখিক সাহিত্যও আছে। এই সাহিত্য বিলাকৰ বহুতেই বৰ্তমানৰ আঁকাৰটো পাইছিল প্ৰায় স্তম্ভ, মঠ আৰু মন্দিৰ নিৰ্মাণৰ প্ৰায় সমসাময়িকভাৱে। আনহাতে আন বহুবিলাক ধৰ্মীয় বিশ্বাস আৰু আচাৰ-অনুষ্ঠানৰ সম্ভেদ সমসাময়িকভাৱে প্ৰচলিত সাহিত্য আৰু দৃশ্যমান স্মৃতি-চিহ্নৰ মাধ্যমত কেৱল ছায়া-ময়াকৈহে পৰিস্ফুট হোৱা দেখা যায়। উল্লেখিত কালছোৱাত (অষ্টম শতিকাৰপৰা অষ্টাদশ শতিকালৈ) ইতিহাস চৰ্চাৰ বাবে নতুনকৈ প্ৰচলিত সাহিত্যিক সমলসমূহৰ ভিতৰত আছে বৈৰাগী চাৰণ কবিসকলৰ দ্বাৰা ৰচিত সাহিত্যৰাজি। তেনে প্ৰায়বিলাক সাহিত্যিকৰ সৃষ্টিৰাজি সমাজৰ সাধাৰণ মানুহৰ কথিত আঞ্চলিক ভাষাত মৌখিকভাৱে ৰচনা কৰা হৈছিল। সেই ৰচনাৰাজি, যিবিলাকক সততে গীত আঁকাৰে গাই ফুৰা হৈছিল, সাধু-সন্তসকলৰ শিষ্যসকলে গুৰুৰ মৃত্যুৰ পিছত ৰচনা কৰিছিল। তদুপৰি সেই মৌখিক ৰচনাবিলাক সহজে পৰিবৰ্তন আৰু পৰিবৰ্তন যোগ্য আছিল, সেয়ে দেখা যায় শিষ্যসকলে পুৰুষানুক্ৰমে মূল ৰচনাৰ সৈতে সংগতি ৰাখি নতুন নতুন কথাৰ সংযোজন ঘটাই তাৰ পৰিসৰ বৃদ্ধি কৰি গৈছিল। তেনে কৰোঁতে তেওঁলোকে মাজেসময়ে নতুন আৰু ভিন্ন ৰাজনৈতিক, সামাজিক অথবা সাংস্কৃতিক পৰিবেশ-পৰিস্থিতিৰ বাবে অসজা অথবা অপ্ৰাসংগিক ৰূপে পৰিগণিত হোৱাত কিছুমান কথা মূলৰপৰা বাদি দি গৈছিল। গতিকে সেইবিলাক সমল ব্যৱহাৰ কৰাৰ ক্ষেত্ৰত ঐতিহাসিকৰ বাবে প্ৰত্যাহ্বান স্বৰূপ হৈ পৰে। ঐতিহাসিকসকলে ইতিহাস চৰ্চাৰ ক্ষেত্ৰত সাধু-সন্তসকলৰ শিষ্যসকলে আৰু অথবা সেই পছৰ অনুগামীয়ে প্ৰণয়ন কৰা জীৱনীৰপৰাও সমল সংগ্ৰহ কৰে। তাত উল্লেখিত কথা বা ঘটনাসমূহ যি ধৰণে লিখা হৈছে সেই ধৰণে আক্ষৰিকভাৱে সঁচা নহ'বও পাৰে, অৱশ্যে সেইবিলাকে শিষ্যসকলে নতুন

নম্বা ৬.১

তামিল ভাষাত সুন্দৰ ভক্তিমূলক গীত ৰচোতা শিৱভক্ত মাণিকভাস্কৰৰ দ্বাদশ শতিকাৰ এটি ব্ৰঞ্জৰ মূৰ্তি





পথৰ সন্ধান দিওতা তেওঁলোকৰ গুৰু আৰু গৰুমাৰ জীৱন কিদৰে পৰিচালিত হৈছিল তাৰ ওপৰত কিছু পৰিমাণে আলোকপাত কৰিব পাৰে। আমি দেখা পাম যে এই সমলসমূহে আমাক তদানীন্তন পৰিস্থিতিৰ পট পৰিবৰ্তন আৰু বিভিন্নতা সম্পৰ্কে বাৰুকৈয়ে সন্বেদ দিব পাৰে। এতিয়া আমি তেনে কিছুমান বিষয় সম্পৰ্কে বেছি নিবিড়ভাৱে বিচাৰ কৰিম।

## ১. ধৰ্মীয় বিশ্বাস আৰু আচাৰ-অনুষ্ঠানৰ বিচিত্ৰতা

খুব সম্ভৱতঃ এই কালছোৱাৰ আটাইতকৈ আকৰ্ষণীয় দিশটো হ'ল সাহিত্য আৰু স্থপতি কাৰ্যৰ মাধ্যমত দৃশ্যমান হোৱা বৰ্দ্ধিত পৰিমাণৰ হৰেক বকমৰ দেৱ-দেৱী। এটা পৰ্যায়ত এইটোৱে প্ৰধান দেৱতা বিষ্ণু, শিৱ আৰু দেৱী পূজাৰ ধাৰাবাহিকতা আৰু তাৰ সম্প্ৰসাৰিত ৰূপৰ কথাকেই প্ৰতিপন্ন কৰিছে। এই দেৱ-দেৱীসকলৰ প্ৰতিটোকে বিভিন্ন ৰূপত দৃশ্যমান কৰি তোলা হৈছে।

### ১.১ ধৰ্মবিষয়ক ক্ৰিয়াকাণ্ডৰ একত্ৰীকৰণ

যিসকল ঐতিহাসিকে এই প্ৰক্ৰিয়াটোৰ উত্তৰোত্তৰ উন্নয়নৰ কথা জানিবলৈ চেষ্টা কৰিছে তেওঁলোকে ক'ব খোজে যে এই ধৰণৰ উন্নয়নৰ সৈতে অতি কমেও দুটা ক্ৰম জড়িত আছে। তাৰে এটা হ'ল ব্ৰাহ্মণ্যবাদৰ প্ৰচাৰৰ ক্ৰম। এইটোৰ প্ৰমাণ নিহিত হৈ আছে সহজবোধ্য সংস্কৃত পদত পৌৰাণিক সাহিত্যসমূহৰ ৰচনা, সংকলন আৰু সংৰক্ষণ কাৰ্যৰ মাধ্যমত। তেনে কৰা হৈছিল সেইবিলাক যাতে মহিলা আৰু শূদ্ৰসকলৰ বাবে বোধগম্য হয়। সমাজৰ মহিলা আৰু শূদ্ৰসকলক সাধাৰণতে বৈদিক জ্ঞান চৰ্চা তথা শাস্ত্ৰ আধ্যয়নৰ পৰা বঞ্চিত কৰা হৈছিল। আনহাতে একে সময়তে দ্বিতীয়টো ক্ৰমৰো সূচনা হৈছিল। এইটো ক্ৰমত ব্ৰাহ্মণসকলে প্ৰচলিত বৈদিক ক্ৰিয়াকাণ্ডৰ লগতে সমাজৰ অন্যান্য গোটৰ মাজত প্ৰচলিত ধৰ্মীয় বিশ্বাস আৰু ক্ৰিয়াকাণ্ডকো সামৰি লৈ তাৰ পুনৰ চলাই ৰখাৰ ব্যৱস্থা কৰিছিল। স্বৰূপাৰ্থত বহু বিশ্বাস আৰু ক্ৰিয়াকাণ্ড দীৰ্ঘদিন ধৰি নিৰৱচ্ছিন্নভাৱে চলি অহা বিতৰ্কৰ জৰিয়তে এক সুসংহত ৰূপত গঢ় লৈ উঠিছিল। সমগ্ৰ ভূখণ্ডতে পৰিব্যাপ্ত সেই বিশ্বাস আৰু ঐতিহ্য-পৰম্পৰাকে

### মুখ্য আৰু ক্ষুদ্ৰ পৰম্পৰা

মুখ্য আৰু ক্ষুদ্ৰ পৰম্পৰা শব্দ কেইটা কৃষিজীৱী সমাজৰ সাংস্কৃতিক পৰম্পৰাৰ অধ্যয়নৰ ক্ষেত্ৰত ঊনবিংশ শতিকাত বৰাট বেডফিল্ড নামৰ সমাজবিজ্ঞানী এজনে উদ্ভাৱন কৰিছিল। তেওঁ লক্ষ্য কৰিছিল যে কৃষকসকলে পালন কৰা পূজা-অৰ্চনা আৰু ৰীতি-নিয়ম বিলাক সমাজৰ আধিপত্যবাদী শ্ৰেণী বিশেষকৈ পুৰোহিত আৰু শাসকসকলে অনুসৰণ কৰা ঐতিহ্য-পৰম্পৰাৰ পৰা অনুসৃত হৈছিল। সেইবিলাককে তেওঁ মুখ্য বা বৃহৎ পৰম্পৰাকৈ শ্ৰেণীভুক্ত কৰিছিল। সেই একে সময়তে অৱশ্যে কৃষকসকলে অঞ্চলভেদে পোৱা আৰু মুখ্য পৰম্পৰাৰ বিপৰীত অন্য কিছুমান আঞ্চলিক ৰীতি-নীতি, আচাৰ-অনুষ্ঠানো পালন কৰিছিল। সেইবিলাককে তেওঁ ক্ষুদ্ৰ পৰম্পৰাৰ অৰ্ণভুক্ত কৰিছিল। তেওঁ লগতে লক্ষ্য কৰিছিল যে সময় অতিবাহিত হোৱাৰ লগে লগে আৰু পাৰম্পৰিক সম্পৰ্কৰ পৰিণতি স্বৰূপে মুখ্য আৰু ক্ষুদ্ৰ উভয় ঐতিহ্য-পৰম্পৰাৰে কিছু পৰিবৰ্তন সাধিত হৈছিল।

পশ্চিমতসকলে ঐতিহ্য-পৰম্পৰাৰ উক্ত শ্ৰেণী বিভাজন আৰু প্ৰক্ৰিয়াৰ কথাটো মানি ললেও তেওঁলোকে এই ক্ষেত্ৰত মুখ্য আৰু ক্ষুদ্ৰ শব্দ কেইটা সম্পৰ্কত সন্তুষ্টি প্ৰকাশ কৰিব পৰা নাই। সেয়ে এই অসন্তুষ্টিৰ কথা বুজাবলৈকে “মুখ্য” আৰু “ক্ষুদ্ৰ” শব্দ কেইটা উদ্ভৱ কৰাৰ ভিতৰত দেখুওৱা হৈছে।



নম্বা ৬.২

দেৱতা জগদ্ধাত্ৰক তেওঁৰ ভগ্নী সুভদ্ৰা (মাজৰ গৰাকী) আৰু ভাতৃ বলৰাম (বাওঁদিশে থকাজন)ৰ সৈতে দেখা গৈছে।



সমাজতাত্ত্বিকসকলে “বৃহৎ” পৌৰাণিক-সাংস্কৃতিক পৰম্পৰা আৰু “ক্ষুদ্ৰ” ঐতিহ্য-পৰম্পৰাকৰূপে বৰ্ণনা কৰিছে। এই প্ৰক্ৰিয়াটোৰ আটাইতকৈ আকৰ্ষণীয় দিশটো দৃশ্যমান হৈ আছে পুৰীত য'ত প্ৰধান দেৱতাজনক দ্বাদশ শতিকাত বিষ্ণুৰ অন্য এক ৰূপ জগন্নাথ ৰূপে চিনাক্ত কৰা হৈছে। বৰ্তমান পাঠত দেখুওৱা ৬.২ ছবিৰ সৈতে চিত্ৰ নং ৪.২৬ত (চতুৰ্থ অধ্যায়ৰ) থকা ছবিৰ তুলনা সৈতে তুলনা কৰিলে দেখিবা যে তাত থকা দেৱতা গৰাকীক বহুত বেলেগ ধৰণে উপস্থাপন কৰা হৈছে। ইয়াত এজন স্থানীয় দেৱতাক, যাৰ প্ৰতিকৃতি জনজাতীয় চিত্ৰকৰে কাঠেৰে তৈয়াৰ কৰিছিল আৰু এতিয়াও কৰি আছে, বিষ্ণুৰ এক আঁকাৰৰূপে মানি লোৱা হৈছিল। তদুপৰি তেতিয়া সেই অঞ্চলত বিষ্ণুক এনেদৰে কল্পনা কৰি লোৱা হৈছিল যে তেওঁ দেশৰ অন্যান্য অঞ্চলত পোৱা বিষ্ণু মূৰ্তিতকৈ বহুলাংশে পৃথক হৈ পৰিছিল।

এই ধৰণৰ একত্ৰীকৰণ কাৰ্য দেৱী পূজাৰ ক্ষেত্ৰতো প্ৰত্যক্ষ কৰা যায়। সততে হালধীয়া মাটিৰে ৰঙোৱা শিলৰ দেৱী প্ৰতিমাৰ পূজা নিতান্তই বৰ বিস্তৃত ৰূপত কৰা হৈছিল। এইধৰণৰ দেৱীসকলক পৌৰাণিক কাহিনীৰ সৈতে সংগতি ৰাখি সেই কাহিনীত উল্লেখিত পুৰুষ-দেৱতাৰ সৈতে সংযুক্ত কৰি লোৱা হৈছিল, তেনে কৰোঁতে তেওঁলোকক প্ৰধান দেৱতাজনৰ সহধৰ্মিণীৰূপে দেখুওৱা হৈছিল। ফলশ্ৰুতিত তেওঁলোক কেতিয়াবা বিষ্ণুৰ ঘৈণীয়েক লক্ষ্মী আৰু কেতিয়াবা শিৱৰ ঘৈণীয়েক পাৰ্বতীৰূপে প্ৰতিভাত হৈছিল।

## ১.২ বৈপৰীত্য আৰু সংঘৰ্ষ

দেৱী পূজাৰ সৈতে জড়িত পূজা-অৰ্চনাক সততে তান্ত্ৰিক হিচাপে পদ্ধতি হিচাপে শ্ৰেণীভুক্ত কৰা হৈছিল। উপমহাদেশ-খনৰ বহু অঞ্চলতে তান্ত্ৰিক প্ৰথাৰ প্ৰচলন আছিল আৰু এই প্ৰথা পুৰুষ আৰু মহিলাৰ উভয়ৰে বাবে মুকলি আছিল। তান্ত্ৰিক প্ৰথাত বিশ্বাসীসকলে সততে জাত-পাতৰ লগতে শ্ৰেণীগত ব্যৱধান আৰু বাধা-নিষেধ নামানিছিল। এই ধৰণৰ বহু ধ্যান-ধাৰণাই শৈৱ আৰু বৌদ্ধধৰ্মৰ ওপৰত প্ৰভাৱ বিস্তাৰ কৰিছিল, এইটো ঘটিছিল বিশেষকৈ উপমহাদেশখনৰ পূৰ্বাঞ্চল, উত্তৰাঞ্চল আৰু দক্ষিণাঞ্চলত।

সততে বিভিন্ন আৰু পৃথক ধ্যান-ধাৰণাৰে পৰিপুষ্ট এই সকলোবোৰ ধৰ্মীয় বিশ্বাস আৰু কৰ্মকাণ্ডকে তাৰ পৰবৰ্তী দ্বিতীয় সহস্ৰাব্দৰ ভিতৰত হিন্দু ৰূপে শ্ৰেণীভুক্ত কৰা হৈছিল। সম্ভৱতঃ বিভিন্নতাবিলাক ইমানেই তীব্ৰ আছিল যে সেইবিলাক প্ৰকট হৈ পৰে কেৱল বৈদিক আৰু পৌৰাণিক ঐতিহ্য-পৰম্পৰাবিলাকৰ তুলনামূলক আলোচনা কৰিলেহে। বৈদিক যুগৰ প্ৰধান দেৱ-দেৱী, যেনে অগ্নি, ইন্দ্ৰ আৰু সোম লাহে লাহে অবহেলিত হৈ পৰিছিল, সাহিত্য আৰু মূৰ্তিৰ মাধ্যমত তেওঁলোক কাচিৎহে দৃশ্যমান হৈছিল। বৈদিক শ্লোক বা মন্ত্ৰত কেতিয়াবা বিষ্ণু, শিৱ আৰু দেৱীক ছঁয়াময়াকৈ দেখিলেও বিস্তৃত পৌৰাণিক ৰূপকথাতে তেওঁলোকৰ স্থান আছিল নিচেই নগণ্য। অৱশ্যে এই ধৰণৰ বিসংগতি থাকিলেও বেদক কৰ্তৃত্বশীল বা প্ৰভুত্বশালীৰূপে সন্মান কৰি অহা হৈছিল।

আচৰিত নহয় যে কেতিয়াবা কেতিয়াবা সেই ঐতিহ্য-পৰম্পৰাৰ মাজত পাৰম্পৰিক সংঘাত উপস্থিত হৈছিল, বৈদিক পৰম্পৰা আৰু আচাৰ-অনুষ্ঠানক

নক্সা ৬.৩

এগৰাকী বৌদ্ধ দেৱী মাৰিচি (আনুমানিক দশম শতিকা, বিহাৰ) এই ভাস্কৰ্যই বিভিন্ন ধৰ্মীয় বিশ্বাস আৰু অনুশীলনৰ মাজত এক সমন্বয়ৰ প্ৰচেষ্টাৰ ইঙ্গিত বহন কৰিছে।



## ভক্তি-চুফী ঐতিহ্য-পৰম্পৰা

গুৰুত্ব প্ৰদান কৰা সকলে বলি-বিধান আৰু নতুবা মন্ত্ৰ উচ্চাৰণৰ মাধ্যমেৰে সীমা অতিক্ৰম কৰি ঐশ্বৰিক শক্তিৰ সৈতে সম্পৰ্ক স্থাপন কৰিব খোজাসকলক গৰিহণা দিছিল। আনহাতে তান্ত্ৰিক প্ৰথাৰ অনুগামীসকলে সততে বেদৰ কৰ্তৃত্ব উলাই কৰিছিল। আনকি কেতিয়াবা কেতিয়াবা ভক্তসকলে তেওঁলোকৰ পছন্দৰ দেৱতাক— যেনে বিষ্ণু বা শিৱক— সৰ্বশক্তিমানৰূপে উপস্থাপন কৰিব বিচাৰিছিল। তদুপৰি অন্যান্য ঐতিহ্য-পৰম্পৰাৰ সৈতে— যেনে বৌদ্ধধৰ্ম আৰু জৈন ধৰ্ম— মুকলি সংঘৰ্ষ সংঘটিত নহ'লেও, সদায়েই উত্তেজনা বিৰাজ কৰিছিল।

এই অৱস্থাৰ পৰিপ্ৰেক্ষিততেই ভক্তি আন্দোলনৰ পৰম্পৰা বিচাৰি উলিয়াব লাগিব। আমি আলোচনা কৰা সময়তকৈ প্ৰায় এহাজাৰ বছৰৰ আগতেই ভক্তি আন্দোলনৰ ইতিহাসৰ উৎপত্তি হৈছিল। সেই সময়ত ভক্তি প্ৰদৰ্শন আৰু মন্দিৰৰ ভিতৰত দেৱ-দেৱীক নিয়মিত পূজা-অৰ্চনা কৰাকে ধৰি ভক্তই আনন্দত উত্ৰাল হৈ অচেতন হোৱা অৱস্থা পাইছিল। ভক্তি গীত গোৱা আৰু কীৰ্তন কৰাটো এই ধৰণৰ উপসনা পদ্ধতিৰ অংশ আছিল। এইটো বিশেষকৈ বৈষ্ণৱ আৰু শৈৱ পন্থীসকলৰ ক্ষেত্ৰত প্ৰধানকৈ প্ৰযোজ্য আছিল।

## ২. ভক্তিগীতৰনী

### ভক্তি আন্দোলনৰ আদি পৰম্পৰা

বহু ক্ষেত্ৰতে এই ধৰণৰ উপসনা পদ্ধতিৰ বিকাশৰ কালছোৱাত কিছুমান সাধু-সন্তৰ আৱিৰ্ভাৱ হৈছিল যিসকল আছিল কবি আৰু তেওঁলোকক কেন্দ্ৰ কৰিয়েই একোটি ভক্ত মণ্ডলীৰ সৃষ্টি হৈছিল। তদুপৰি বিভিন্ন উক্তি মার্গতো ব্ৰাহ্মণ্যবাদ ভগৱান আৰু ভক্তৰ মাজত প্ৰধান মধ্যস্থতাকাৰী হৈ বৈছিল যদিও উক্ত পৰম্পৰা সমূহেও মুক্তিৰ বাবে অযোগ্য বিবেচিত নাৰী আৰু নিম্ন জাতৰ লোককো গোড়া ব্ৰাহ্মণ্যবাদৰ অভ্যন্তৰত স্থান দিছিল। আনহাতে ভক্তৰূপে পৰিচিত উপসনা পদ্ধতিতো উল্লেখনীয় বিভিন্নতা বিৰাজ কৰিছিল।

অন্য এটা স্তৰত ধৰ্ম বিষয়ক অধ্যয়নত বত ঐতিহাসিকসকলে ভক্তি মার্গক দুটা মুখ্য ধাৰাত শ্ৰেণী বিভক্ত কৰিছে: স-গুণ (আকাৰ) আৰু নিগুণ (নিৰাকাৰ)। প্ৰথমটোৱে শিৱ, বিষ্ণু আৰু তেওঁৰ অৱতাৰ সমূহ আৰু দেৱী মূৰ্তিৰ উপসনাক সামৰি লৈছে। সেই সকলো বিলাক দেৱতা-দেৱীকে পাৰ্থিৱ নৰ-নাৰীৰ আৰ্হিত কল্পনা কৰি লৈছিল। নিগুণ ভক্তি উপসনা পদ্ধতিত ভগৱানক নিৰাকাৰৰূপে মানি লোৱা হৈছে।

### ২.১ তামিলনাডুৰ আলাৱাৰ আৰু নায়ানাৰসকল

আলাৱাৰ আৰু নায়ানাৰসকলে ভক্তি আন্দোলনৰ আটাইতকৈ আদি ধাৰাকেইটাৰ নেতৃত্ব দিছিল। আলাৱাৰসকলে বিষ্ণুক আৰু নায়ানাৰসকলে শিৱক আৰাধনা কৰাত নিমজ্জিত আছিল। তেওঁলোকে নিজ নিজ উপাস্য ভগৱানৰ নামত ৰচিত গীত গাই তথা কীৰ্তন কৰি তামিলনাডুৰ এখন ঠাইৰপৰা আনখন ঠাইলৈ পৰিভ্ৰমণ কৰি ফুৰিছিল। তেনেদৰে পৰিভ্ৰমণ কৰি ফুৰা সময়তে আলাৱাৰ আৰু নায়ানাৰসকলে কিছুমান মন্দিৰ তথা উপসনা গৃহক পৰম্পৰাৰ নিজ নিজ ভগৱানৰ আবাসস্থল বুলি চিনাক্ত কৰি লৈছিল। বহু ক্ষেত্ৰতে সময়ত তেনে

### 🔴 আলোচনা কৰা...

তোমাৰ গাঁও বা নগৰত যিসকল দেৱ-দেৱীক পূজা কৰা হয়, সেইসকলৰ নামবোৰ সংগ্ৰহ কৰি কি ধৰণে তেওঁলোকৰ জীৱন চিত্ৰ দাঙি ধৰা হৈছে, ফঁহিয়াই দেখুওৱা। লগতে, এই পূজা-অৰ্চনাৰ ৰীতি-নীতিসমূহৰ বৰ্ণনা দিয়া।



## বৈদিক ব্ৰাহ্মণ আৰু অস্পৃশ্যসকল

তলত উদ্ধৃত অংশটো তোন্দাৰাদিপড়ী নামৰ ব্ৰাহ্মণ আলাৰাৰ সাধু এজনৰ বচনাৰপৰা লোৱা

হে বিষ্ণু, তুমি, যিসকলে তোমাৰ চৰণৰ প্ৰতি আকৰ্ষিত হৈছে তুমিও তেওঁলোকৰ দৰেই,

যদিও তেওঁলোকে অস্পৃশ্য হৈয়েই জন্ম লাভ কৰিছে,

তথাপিও তেওঁলোক চৰ্তু বেদী ব্ৰাহ্মণসকলতকৈও তোমাৰ প্ৰতি অধিক আসক্ত,

চৰ্তুবেদী ব্ৰাহ্মণসকল তোমাৰ বাবে অপৰিচিত আৰু তোমাৰ প্ৰতি সেৱাও প্ৰদৰ্শন নকৰে।

☞ তোন্দাৰাদিপড়ী বৰ্ণ প্ৰথাৰ বিৰোধী আছিল বুলি তুমি ভাবানে?

তলৰ পদটো আগ্ৰাৰ নামৰ নায়নাৰ ভক্ত এজনে বচনা কৰা :

হে দুৰ্জ্ঞানসকল, তোমালোকে ধৰ্মশাস্ত্ৰৰ পৰা উদ্ধৃতি দিছা,

তোমাৰ গোত্ৰ আৰু জাতে কি কাম কৰে?

তুমি মাৰপেকত থকা (তামিলনাডুৰ তাঞ্জাভোৰৰ মাৰপেকত থকা শিৱ)

ভগৱানৰ ওচৰত তোমাৰ

একমাত্ৰ আশ্ৰয় হিচাপে শৰণ লোৱা।

☞ ব্ৰাহ্মণসকলৰ প্ৰতি তোন্দাৰাদিপড়ী আৰু আগ্ৰাৰ দৃষ্টিভংগীৰ মাজত কিবা সাদৃশ্য নাইবা বৈসাদৃশ্য আছিলনে?

পবিত্ৰ স্থানতে প্ৰকাশ প্ৰকাশ মন্দিৰ নিৰ্মাণ কৰিছিল। পিছত সেই ঠাইবিলাকেই একোখন তীৰ্থস্থানৰূপে গঢ়ি উঠিছিল। উক্ত সাধু-সন্তসকলে বচনা কৰা ভক্তিগীতসমূহ তেনেদৰে গঢ়ি উঠা তীৰ্থস্থানবিলাকৰ উপসনা ৰীতিৰ অংগীভূত হৈ পৰিছিল। লগতে সাধু-সন্তসকলৰ মূৰ্তিও পূজা-অৰ্চনাৰ আহিলাত পৰিণত হৈছিল।

## ২.২ বৰ্ণ তথা জাতি-ভেদৰ প্ৰতি দৃষ্টিভংগী

কিছুমান ঐতিহাসিকে ক'ব খোজে যে আলাৰাৰ আৰু নায়নাৰসকলে সমাজত প্ৰচলিত ব্ৰাহ্মণসকলৰ আধিপত্যবাদ আৰু জাতিপ্ৰথাৰ বিৰুদ্ধে এক ধৰণৰ প্ৰতিবাদী আন্দোলনৰ সূচনা কৰিছিল আৰু নতুবা গোটেই পদ্ধতিটোকেই সংশোধন বা সংস্কাৰ কৰাৰ চেষ্টা কৰিছিল। কিছু পৰিমাণে সেইটো সঁচা বুলি এই কাৰণেই মানি ল'ব পাৰি যে ভক্তি মার্গৰ অনুগামীসকলৰ বহুতৰেই সামাজিক অৱস্থান আছিল ভিন্ন ধৰণৰ, কিছুমান আছিল ব্ৰাহ্মণ, কাৰিকৰ, কৃষক আৰু আনকি সমাজত “অস্পৃশ্য” বুলি পৰিগণিত জাতৰ লোক।

কোনো কোনো সময়ত আলাৰাৰ আৰু নায়নাৰসকলৰ ঐতিহ্য-পৰম্পৰাৰ গুৰুত্ব এইদৰে চিহ্নিত কৰা হয় যে তেওঁলোকে বচনা কৰা ভক্তিপদাৱলী বেদৰ সমানেই গুৰুত্বপূৰ্ণ। উদাহৰণ স্বৰূপে আলাৰাৰসকলৰ দ্বাৰা ৰচিত ভক্তিপদাৱলীৰ সংকলন “নালায়িৰা দিব্যাপ্ৰবন্ধম”ক সততে তামিল বেদৰূপে উল্লেখ কৰা হৈছিল। এইদৰে ব্ৰাহ্মণসকলে সংস্কৃতত ৰচিত চাৰি বেদক শ্ৰদ্ধাৱনত মনোভাৱেৰে লোৱাৰ দৰে আলাৰাৰসকলেও উক্ত সংকলনক গুৰুত্বপূৰ্ণ বুলি গণ্য কৰে।

## ২.৩ ভক্তি মার্গৰ মহিলা অনুৰাগীসকল

ভক্তি মার্গৰ আটাইতকৈ আকৰ্ষণীয় বৈশিষ্ট্য হ'ল এই ধৰ্মীয় ঐতিহ্য-পৰম্পৰাত মহিলাসকলৰ অংশ গ্ৰহণ। উদাহৰণ হিচাপে আন্দল নামে আলাৰাৰ মহিলা গৰাকীৰ দ্বাৰা ৰচিত ভক্তিপদাৱলী বিস্তৃতভাৱে কীৰ্ত্তন কৰা হৈছিল (আৰু বৰ্তমানেও সেইবোৰ গোৱা দেখা যায়।) আন্দলে নিজকে বিষ্ণুৰ প্ৰিয় শিষ্যৰূপে গণ্য কৰিছিল, তেওঁ ৰচনা কৰা পদাৱলীত বিষ্ণুৰ প্ৰতি তেওঁৰ প্ৰেমভাৱ পৰিলক্ষিত হয়। কাৰাইকাল আন্মাইয়াৰ নামে আন এগৰাকী মহিলা আছিল শিৱৰ প্ৰেমত উদ্বাউল, তেওঁ আনকি শিৱক পাবলৈ কঠোৰতম সন্ন্যাসিনী জীৱন যাপন কৰিছিল। তেওঁ ৰচনা কৰা ভক্তিপদাৱলীসমূহ নায়নাৰ পত্নীসকলৰ মাজত সংৰক্ষিত কৰা আছিল। এই মহিলাসকলে তেওঁলোকৰ সামাজিক দায়িত্ব পৰিত্যাগ কৰিছিল

## ভক্তি সাহিত্যৰ সংকলন কাৰ্য

দশম শতিকামানলৈ ইতিমধ্যে ১২ জন আলাৰাৰ সন্তৰ দ্বাৰা ৰচিত ৰচনাসমূহ নালায়িৰা দিব্যাপ্ৰবন্ধমৰূপে (চাৰি হাজাৰ ভক্তি পদাৱলী) একত্ৰে সংকলন কৰি উলিওৱা হৈছিল। সন্ত আগ্ৰাৰ, সন্মান্দৰ আৰু সুন্দৰৰ পদাৱলীসমূহ তেৱাৰাম নামে সংকলনত সন্নিবিষ্ট কৰি সেইবোৰ দশম শতিকাৰ ভিতৰতে তাৰ সাংগীতীক চৰিত্ৰৰ ওপৰত নিৰ্ভৰ কৰি শ্ৰেণীবদ্ধ কৰা হৈছিল।



যদিও অন্য কোনো বিকল্প পছা গ্ৰহণ কৰা নাছিল বা সম্যাসিনীত পৰিণত হোৱা নাছিল। ভক্তি মার্গত তেওঁলোকৰ দৃঢ় অৱস্থান আৰু পদাবলীয়ে পুৰুষ ভক্তসকলে নিৰ্ধাৰণ কৰা ৰীতি-নীতিৰ প্ৰতি এক প্ৰত্যাহ্বান ৰূপে থিয় দিছিল।

ট্ৰেন্স ৩

### পিশাচী

কাৰাইকাল আম্মাইয়াৰ এটি কবিতাৰ উদ্ধৃতি। ইয়াত আম্মাইয়াৰে নিজকে এগৰাকী পিশাচী বুলি বৰ্ণনা কৰিছে :

শিৰবোৰ যাৰ দেহৰ পৰা ওলাই অহা,  
চকু যোৰ যাৰ টেলেকা-টেলেক, বগা দাঁত আৰু  
সন্ধুচিত পেট তাইৰ  
ৰঙা চুলি আৰু উজলা দুপাৰি দাঁত  
ভৰিৰ সৰু গাঁঠিলৈকে ওলমা দীঘল দীঘল জঙঘা যাৰ,  
বিকট চিঞৰ, কৰুণ বিননি আৰু গা কঁপাই তোলা  
আৰ্তনাদেৰে হাবিত টিঘিল-ঘিলাই ফুৰে তাই...  
এই হাবিখনেই হ'ল আলানকেতু  
য'ত আমাৰ পিতৃ (শিৰ)ই তেওঁৰ  
জঁট লগা চুলিবোৰ ইফাল সিফালকৈ  
অষ্টাদিশে জোকাৰি জোকাৰি  
তেওঁৰ হিম-শীতল হাত-ভৰিৰ দ্বাৰা  
নৃত্য কৰা দেখা যায়...  
এই হাবিখনেই হ'ল শিৰৰ বাসস্থান....



নম্বা ৬.৪

কাৰাইকাল আম্মাইয়াৰৰ এটি ব্ৰঞ্জৰ মূৰ্তি  
(আনুমানিক দ্বাদশ শতিকা)

➔ নাৰীৰ নিজৰ সম্পৰ্কে থকা পৰম্পৰাগত বিশ্বাসৰ বিপৰীতে কাৰাইকাল আম্মাইয়াৰে নিজকে কিদৰে বৰ্ণনা কৰিছে তাৰ এখন তালিকা প্ৰস্তুত কৰা।

### ২.৪ ৰাষ্ট্ৰৰ সৈতে ভক্তি আন্দোলনৰ সম্পৰ্ক

আমি ইতিপূৰ্বে দ্বিতীয় অধ্যায়ত পাই আহিছোঁ যে খ্ৰীষ্টাব্দ প্ৰথম সহস্ৰাব্দৰ আৰম্ভণিতে তালিম অঞ্চলত ভালেমান গুৰুত্বপূৰ্ণ গোষ্ঠীপ্ৰধান কেন্দ্ৰীক ৰাজ্যৰ আস্তিত্ব আছিল। খ্ৰীষ্টাব্দ প্ৰথম সহস্ৰাব্দৰ দ্বিতীয় ভাগৰপৰা সেই অঞ্চলত পল্লৱ আৰু পাণ্ড্য আদিৰ দৰে ৰাষ্ট্ৰৰ আৱিৰ্ভাৱৰ (ষষ্ঠৰপৰা নৱম শতাব্দীলৈ) সম্ভেদ পোৱা যায়। কেবা শতিকাও ধৰি উক্ত অঞ্চলৰ বণিক আৰু কাৰিকৰসকলৰ মাজত বৌদ্ধ আৰু জৈন ধৰ্ম প্ৰচলিত আছিল আৰু সেই ধৰ্মসমূহে মাজে-সময়ে ৰাজকীয় পৃষ্ঠপোষকতা লাভ কৰিছিল।

তথাপিও আচৰিত কথা যে তালিম ভক্তি আন্দোলনৰ সৈতে জড়িত সন্তসকলৰ দ্বাৰা ৰচিত ভক্তি পদাবলীত বৌদ্ধ আৰু জৈন ধৰ্মৰ বিৰুদ্ধাচৰণ কৰাটো অন্যতম প্ৰধান লক্ষণীয় দিশ আছিল। এইটো বিশেষকৈ প্ৰকট হৈ আছে নায়ানৰসকলে ৰচনা কৰা পদাবলীত। এইটো কিয় ঘটিছিল তাৰ ব্যাখ্যা দিবলৈ



গৈ ঐতিহাসিকসকলে ক'ব বিচাৰিছে যে অন্যান্য ধৰ্মীয় পৰম্পৰাৰ অনুগামী লোকসকলে ৰাজকীয় পৃষ্ঠপোষকতা লাভ কৰিবলৈ চলোৱা প্ৰতিযোগিতাৰ বাবেই সেইটো সংঘটিত হৈছিল। এইটো প্ৰমাণ পোৱা গৈছে যে প্ৰতাপী চোল শাসনকৰ্তাসকলে (নৱমৰপৰা ত্ৰয়োদশ শতিকালৈ) ব্ৰাহ্মণ্যবাদ আৰু ভক্তি পৰম্পৰাৰ প্ৰতি সমৰ্থন তথা তাৰ পৃষ্ঠপোষকতা কৰিছিল। তেওঁলোকে ব্ৰাহ্মণ-পুৰোহিত আৰু বৈষ্ণৱসকলৰ প্ৰতি ভূমি দান কৰাৰ উপৰিও বিষ্ণু আৰু শৈৱ মন্দিৰ নিৰ্মাণ কৰিছিল।

প্ৰকৃত অৰ্থত ক'বলৈ গ'লে চিদাম্ৰবৰম, তাঞ্জাভোৰ আৰু গংগাইকোণ্ডাচোলাপুৰম আদিত অৱস্থিত ভালেমান বৃহৎ আৰু শোভাবৰ্দ্ধনকাৰী শিৱ মন্দিৰ চোল ৰজাসকলৰ পৃষ্ঠপোষকতাত নিৰ্মাণ কৰা হৈছিল। আকৌ এইটো সময়তে ভালেমান আকৰ্ষণীয় ব্ৰোঞ্জৰ শৈৱ মূৰ্তি তৈয়াৰ কৰা হৈছিল। বাস্তৱিকতে নায়নাৰসকলৰ দূৰদৃষ্টিয়ে কাৰিকৰসকলক সততে অনুপ্ৰাণিত কৰিছিল।

ভেঞ্জাল কৃষকসকলে নায়নাৰ আৰু আলাৱাৰসকলক শ্ৰদ্ধা সন্মান কৰিছিল। আচৰিত নহয় যে শাসকসকলেও তেওঁলোকৰ সমৰ্থন লাভ কৰিবলৈ চেষ্টা কৰিছিল। উদাহৰণ স্বৰূপে চোল ৰজাসকলে সততে তেওঁলোকৰ প্ৰতি ঐশ্বৰিক সমৰ্থন আছে বুলি দাবী কৰিছিল, আৰু মণি-মুকুতাৰে অলংকৃত বৃদাকাৰৰ শিলৰ মন্দিৰ নিৰ্মাণ কৰি তেওঁলোকৰ ক্ষমতাৰ প্ৰদৰ্শন কৰিছিল। লগতে শিলৰ মন্দিৰ

নিৰ্মাণ কৰাৰ উপৰিও তেওঁলোকে ধাতুৰ ভাস্কৰ্য মূৰ্তি তৈয়াৰ কৰাত ইন্ধন যোগাইছিল যাতে সমাজৰ সাধাৰণ লোকৰ ভাষাত গীত গাই ফুৰা জনপ্ৰিয় সন্তসকলৰ কল্পনাক বাস্তৱিক ৰূপ দিব পাৰে।

যিসকল চোল ৰজাই তেওঁলোকৰ পৃষ্ঠপোষকতাত তামিল মন্দিৰত শৈৱ স্তোত্ৰসমূহ পাঠ কৰাৰ ব্যৱস্থা প্ৰবৰ্তন কৰিছিল, তেওঁলোকেই সেই স্তোত্ৰসমূহ সংগ্ৰহ কৰাৰ লগতে লিখিত ৰূপ (তেবাবাম) দিয়াত প্ৰাথমিক ভূমিকা পালন কৰিছিল। আকৌ ৯৪৫ খৃষ্টাব্দমানত পোৱা পুৰাতাত্ত্বিক তথ্য-প্ৰমাণে দেখুৱাইছে যে চোল শাসনকৰ্তা প্ৰথম পৰাণতকই পোনতে এটি শিৱ মন্দিৰত আপ্লাব, সম্বান্দৰ আৰু সুন্দৰৰ ধাতু মূৰ্তি দেৱতালৈ বুলি উৎসৰ্গা কৰিছিল। সন্তসকলৰ নামত পতা উৎসৱৰ দিনা উলিওৱা শোভাযাত্ৰাত এই মূৰ্তিবিলাক লৈ ফুৰোৱা হৈছিল।

নম্বা ৬.৫  
নটৰাজ ৰূপত শিৱ-মূৰ্তি



### ➔ আলোচনা কৰা...

কি কাৰণবশতঃ ৰজাসকলে ভক্তসকলৰ প্ৰতি তেওঁলোকৰ পৃষ্ঠপোষকতাৰ কথা আনুষ্ঠানিকভাৱে জাহিৰ কৰাত আগ্ৰহী হৈছিল বুলি তুমি ভাবা?



### ৩. কৰ্ণাটকৰ বীৰশৈৱ পৰম্পৰা

দ্বাদশ শতিকাত কৰ্ণাটকত এটি নতুন ধৰ্ম আন্দোলনৰ বিকাশ হৈছিল। এই আন্দোলনৰ নেতৃত্ব দিছিল বাসৱান্না (১১০৬-৬৮) নামে ব্ৰাহ্মণ এজনে। তেওঁ চালুক্য ৰজা এজনৰ ৰাজসভাৰ মন্ত্ৰী আছিল। তেওঁৰ অনুগামীসকলক বীৰশৈৱ অথবা লিংগায়ত ৰূপে জনা গৈছিল। লিংগায়তসকল এতিয়াও অঞ্চলটোৰ এটি গুৰুত্বপূৰ্ণ জনগোষ্ঠী ৰূপে বৰ্তি আছে। তেওঁলোকে লিংগৰ মাধ্যমত শিৱক পূজা-অৰ্চনা কৰে আৰু পুৰুষসকলে সাধাৰণতে ৰূপৰ টেমাতে এটি ক্ষুদ্ৰ লিংগ ভৰাই লৈ তাক ৰচিৰে মেৰাই লৈ কাম্বৰপৰা ওলমি পৰাকৈ পৰিধান কৰে। শিৱক আৰাধনা কৰাসকলৰ ভিতৰত আছে জনগামা অথবা পৰিভ্ৰমণকৰী সাধু-সন্যাসী। লিংগায়তসকলে বিশ্বাস কৰে যে মৃত্যুৰ পিছত ভক্তসকলে শিৱৰ সৈতে বিলীন হৈ যাব আৰু পুনৰ এই পৃথিবীলৈ ওভতি নাহে। সেই কাৰণে ধৰ্ম শাস্ত্ৰত উল্লেখ থকা দৰে তেওঁলোকে মৃতকৰ সৎকাৰ নকৰে, তাৰ পৰিবৰ্তে তেওঁলোকে দেশ-দম্ভৰ তথা প্ৰচলিত ৰীতি মতে মৃতকক পুতি থয়।

লিংগায়তসকলে জাতি-ভেদ প্ৰথাৰ লগতে কোনো কোনো লোক সমষ্টিক ব্ৰাহ্মণসকলে “অপবিত্ৰ” বুলি গণ্য কৰা ৰীতিটোৰ বিৰোধিতা কৰিছিল। তদুপৰি তেওঁলোকে পুনৰজন্মবাদৰ প্ৰতিও সন্দেহ প্ৰকাশ কৰিছিল। এই বিলাক কাৰণতেই তেওঁলোকে ব্ৰাহ্মণ্যবাদৰ দ্বাৰা পৰিচালিত সামাজিক ব্যৱস্থাত সততে অবহেলিত বুলি পৰিগণিত হোৱা লোকসকলক নিজৰ অনুগামী হিচাপে পাইছিল। লিংগায়তসকলে লগতে ধৰ্মশাস্ত্ৰই নিষেধ কৰা কিছুমান ৰীতি-নীতি পালন কৰাৰ ক্ষেত্ৰতো অনুপ্ৰেৰণা যোগাইছিল, যেনে পুষ্পিতা হোৱাৰ পিছত ছোৱালীৰ আৰু বিধবাৰ পুনৰ বিবাহ। (ধৰ্মশাস্ত্ৰত পুষ্পিতা হোৱা ছোৱালী আৰু বিধবাৰ বিবাহ নিষেধ কৰা হৈছে।) বীৰশৈৱ ধৰ্মীয় বিশ্বাস আৰু পৰম্পৰাৰ বিষয়ে আমি আহৰণ কৰা জ্ঞানৰ আধাৰ হৈছে লিংগায়ত ধৰ্ম আন্দোলনৰ সৈতে জড়িত পুৰুষ আৰু মহিলাই কন্নড়ী ভাষাত ৰচনা কৰা বচনসমূহ।

উৎস ৪

#### সমাজ বাস্তৱতা আৰু আৰু আচাৰ- অনুষ্ঠান

বাসৱান্নাই ৰচনা কৰা বচন এটি তলত উল্লেখ কৰা হ'ল :

শিলত খোদিত সাপ এটি দেখিলে  
তেওঁলোকে সেইটোৰ ওপৰত গাখীৰ  
ঢালি দিয়ে।

যদি আচল সাপ এটি দেখে সেইটোক  
“মাৰ” “মাৰ” বুলি চিঞৰে।

ঈশ্বৰ সেৱকক, যিয়ে খাব পাৰে, সিহঁতে  
খোৱা বস্তু দিলে তেওঁলোকক কয়  
“আঁতৰ হ!” “আঁতৰ হ!”

কিন্তু ঈশ্বৰৰ মূৰ্তিক, যিয়ে খাব নোৱাৰে,  
তেওঁলোকে খোৱা খাদ্যৰে উপচায়  
পেলায়।

➔ ৰীতি-নীতিৰ প্ৰতি বাসৱান্নাব  
মনোভাব বৰ্ণনা কৰা। তেওঁ কিদৰে  
শ্ৰোতাসকলক পতিয়ন নিয়াবলৈ চেষ্টা  
কৰিছিল?

#### নতুন ধৰ্মীয় ধাৰাৰ উন্নয়ন

এইটো যুগতে আকৌ দুটা প্ৰধান ধৰ্মীয় ধাৰাৰ উন্নয়ন হোৱাটো পৰিলক্ষিত হয়। এফালেদি বহুতো তামিল ভক্তৰ চিন্তাক সাংস্কৃতিক পৰম্পৰাৰ সৈতে অন্তৰ্ভুক্ত কৰি লোৱা হৈছিল, আৰু তাৰেই পৰিণতিত সুপৰিচিত ভাগৱত পুৰাণৰ সৃষ্টি হৈছিল। আনহাতেদি ত্ৰয়োদশ শতিকাত আমি মহাৰাষ্ট্ৰত ভক্তি আন্দোলনৰ উৎকৰ্ষ হোৱা দেখা পাওঁ।



## ৪. উত্তৰ ভাৰতত ধৰ্মীয় ধাৰাৰ উৎকৰ্ষ সাধন

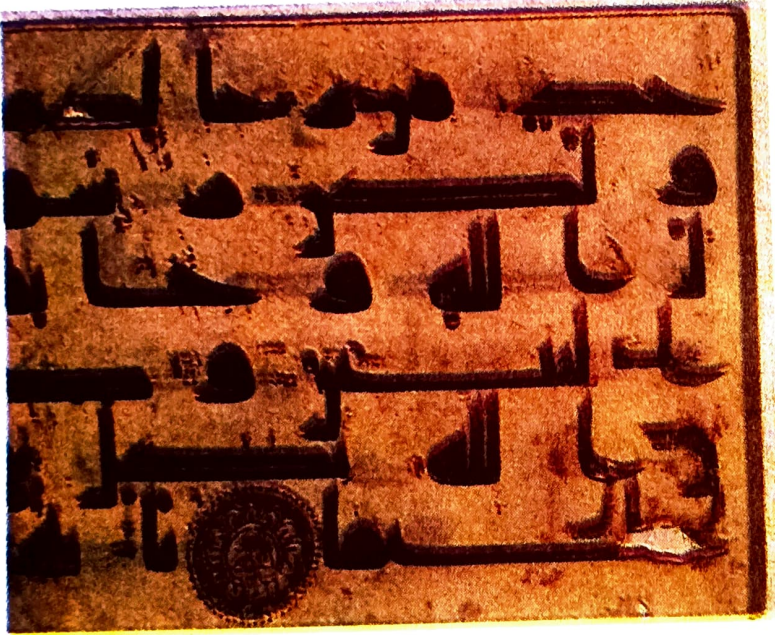
সেই একেটা সময়তে উত্তৰ ভাৰতৰ মন্দিৰত বিষ্ণু আৰু শিৱ মূৰ্তিৰ পূজা- অৰ্চনা কৰা হৈছিল। মন্দিৰবিলাক সততে শাসনকৰ্তাসকলৰ সহায়ত নিৰ্মাণ কৰা হৈছিল। কিন্তু ঐতিহাসিকসকলে উত্তৰ ভাৰতত চতুৰ্দশ শতিকালৈ আলাৱাৰ আৰু নায়ানাৰসকলে বচনা কৰা ধৰণৰ কোনো সাহিত্যৰ প্ৰমাণ পোৱা নাই। আমি এই ধৰণৰ বিপৰীত মুখী পাৰ্থক্যৰ ব্যাখ্যা কেনেকৈ কৰিম?

কিছুমান ঐতিহাসিকে ক'ব খোজে যে এই সময়ছোৱাতে উত্তৰ ভাৰতত ভালেমান ৰাজপুত ৰাষ্ট্ৰৰ উৎপত্তি হৈছিল। তেনে ভালেমান ৰাষ্ট্ৰত ব্ৰাহ্মণসকলে গুৰুত্বপূৰ্ণ স্থান অধিকাৰ কৰিছিল আৰু লগতে তেওঁলোকে বিভিন্ন ধৰণৰ ধৰ্মনিৰপেক্ষ কাৰ্য সম্পাদন কৰাৰ উপৰিও অন্যান্য আচাৰ-অনুষ্ঠানো পালন কৰিছিল। এইটো অনুমান কৰিব পাৰি যে তেওঁলোকৰ অস্তিত্বৰ প্ৰতি তেতিয়া হয়তো অতি সামান্য প্ৰতিবাদ হৈছিল নতুবা কোনো ধৰণৰ প্ৰত্যক্ষ বিৰোধিতা উৎখাপিত হোৱা নাছিল।

আৰু সেই একেই সময়তে ব্ৰাহ্মণ্যবাদৰ চাৰিসীমাৰ অভ্যন্তৰৰ বাহিৰত বৰ্তি থকা অন্য কোনো ধৰ্মীয় গুৰুই তেতিয়া বিশেষ প্ৰাধান্য পোৱা নাছিল। সেইসকল ধৰ্মীয় গুৰুৰ ভিতৰত প্ৰধান আছিল নাথ, যোগী আৰু সিদ্ধসকল। তেওঁলোকৰ বহুতেই আছিল কাৰিকৰী বৃত্তিৰ লোক, তাৰ ভিতৰত আছিল তাঁতী। বৃত্তি কেন্দ্ৰীক পণ্য উৎপাদনৰ কাৰণে সাংগঠনিক গোট গঢ়ি উঠাৰ লগে লগে তেওঁলোকে সমাজত ক্ৰমাগতভাৱে গুৰুত্ব পাবলৈ লৈছিল। এফালে নতুনকৈ নগৰীকৰণ প্ৰক্ৰিয়া বাঢ়ি অহাৰ লগে লগে আৰু আনফালে মধ্য এছিয়া আৰু পশ্চিম এছিয়াৰ সৈতে দূৰণীবটীয়া বাণিজ্যিক আদান-প্ৰদান বৃদ্ধি পাই অহাৰ ফলত তেনেকুৱা পণ্যৰ চাহিদাও বৃদ্ধি পাই আহিছিল।

তেনে বহুতো নতুন ধৰ্মীয় নেতাই বেদৰ কৰ্তৃত্বৰ প্ৰতি সন্দেহ কৰিবলৈ ধৰিছিল আৰু তেওঁলোকে নিজৰ চিন্তাধাৰা সাধাৰণ মানুহৰ কথিত ভাষাত প্ৰকাশ কৰিছিল। আৰু সেইবিলাকেই কেইবা শতিকাৰ অন্তত বৰ্তমানৰ ধৰ্মীয় ধাৰাত পৰিণত হৈছিল। সি যি কি নহওক, সাধাৰণ মানুহৰ মাজত যিমানেই তেওঁলোকৰ জনপ্ৰিয়তা নাথাকক কিয়, সেই ধৰ্মীয় গুৰুসকলে শাসনকীয় অভিজাতসকলৰ পৰা সহায় সমৰ্থন আদায় কৰিব পৰা অৱস্থাত নাছিল।

এই পৰিবেশত ভাৰতবৰ্ষলৈ তুৰ্কীসকলৰ আগমনক কেন্দ্ৰ কৰি (ত্ৰয়োদশ শতিকা) অন্য এটি নতুন পৰিস্থিতিৰ সৃষ্টি হৈছিল, আৰু তাৰেই পৰিণতি স্বৰূপে দিল্লীত চুলতানী আমোলৰ সূচনা হৈছিল। তুৰ্কীসকলৰ আগমনে বহুতো ৰাজপুত ৰাষ্ট্ৰৰ পতন ঘটাইছিল আৰু লগতে যিসকল ব্ৰাহ্মণ উক্ত শাসন ব্যৱস্থাৰ সৈতে জড়িত আছিল তেওঁলোকৰো পতন অনিবাৰ্য কৰি তুলিছিল। এই প্ৰক্ৰিয়াই সংস্কৃতি আৰু ধৰ্মীয় প্ৰেক্ষাপটত উল্লেখনীয় পৰিবৰ্তন সাধন কৰিছিল। তুৰ্কীসকলৰ আগমনৰ লগতে ছুফীসকলৰ আগমন (ষষ্ঠ খণ্ড) আছিল এই পৰিবৰ্তনসমূহৰ উল্লেখনীয় দিশ।



নম্বা ৩.৬

অষ্টম নাইবা নবম শতিকাৰ এখন পাণ্ডুলিপিত  
সন্নিবিষ্ট কোৰাণ স্বৰীফৰ এটা পৃষ্ঠাৰ টুকুৰা।



## ৫. নতুন বৰ্ণছতা

### ঐশ্লামিক পৰম্পৰা

যিহেতু উপমহাদেশখনৰ ধৰ্মীয় পৰম্পৰা এটা আনটোৰপৰা পৃথক আৰু বিচ্ছিন্ন নাছিল সেয়ে সহস্ৰাব্দ ধৰি সাগৰ আৰু পাহাৰ পৰ্বত অতিক্ৰম কৰি বৰ্তি থকা দেশ-দেশান্তৰৰ সৈতে নিৰবচ্ছিন্ন সম্পৰ্কও বৰ্তি আছিল। উদাহৰণ হিচাপে প্ৰথম খৃষ্টীয় সহস্ৰাব্দত, আৰৱৰ বণিকসকলে সততে পশ্চিম ভাৰতৰ উপকূলবৰ্তী অঞ্চলত থকা সামুদ্ৰিক বন্দৰ সমূহত টিঘিলঘিলাই ফুৰিছিল, আৰু প্ৰায় একেই সময়তে মধ্য এছিয়াৰ বহু লোকে উপমহাদেশখনৰ উত্তৰ-পশ্চিমাংশত নিগাজীকৈ বসতি বিস্তাৰ কৰিছিল। খৃষ্টীয় সপ্তম শতিকাত ইছলামৰ আৱিৰ্ভাৱৰপৰা উক্ত অঞ্চলসমূহ বৰ্তমান সততে চিহ্নিত ঐশ্লামিক বিশ্ব অংশ হৈ পৰিছিল।

#### ৫.১ শাসক আৰু শাসিতৰ ধৰ্ম বিশ্বাস

এই যোগসূত্ৰ বিলাকৰ বিশেষত্ব অনুধাৱন কৰাৰ ক্ষেত্ৰত আলোচনা কৰিবলৈ সততে বাছি লোৱা এটি মূল বিষয় হ'ল শাসক কুলৰ ধৰ্ম বিশ্বাস। ৭১১ চনত মহম্মদ বিন কাছিম নামৰ এজন আৰৱ দেশীয় সেনাধ্যক্ষই সিন্ধু বিজয় কৰিছিল আৰু সেইখন খলিফাৰ ৰাজ্যৰ অংশত পৰিণত হৈছিল। পৰবৰ্তী কালত (ত্ৰয়োদশ শতিকাত) তুৰ্কী আৰু আফগান সকলে দিল্লীত চুলতানী আমোলৰ সূচনা কৰিছিল। এই প্ৰক্ৰিয়াটোক অনুসৰণ কৰিয়েই দাক্ষিণাত্যত আৰু লগতে উপমহাদেশখনৰ অন্যান্য অংশত চুলতানী শাসনৰ সূত্ৰপাত হৈছিল। বহুতো অঞ্চলতে ইছলাম শাসককুলৰ স্বীকৃত ধৰ্মত পৰিণত হৈছিল। ষোড়শ শতিকাত মোগল সাম্ৰাজ্যই প্ৰতিষ্ঠা লাভ কৰাত এই প্ৰক্ৰিয়াটো চলি আহিছিল, লগতে অষ্টাদশ শতিকাত আঞ্চলিক ভিত্তিত গঢ়ি উঠা ৰাষ্ট্ৰসমূহৰ ক্ষেত্ৰতো সেইটো ঘটিছিল। তত্ত্বগতভাৱে ৰাষ্ট্ৰ শাসনৰ ক্ষেত্ৰত মুছলমান শাসনকৰ্তাসকলে উলেমাৰ দ্বাৰা পৰিচালিত হ'ব লাগছিল, কিয়নো তেওঁলোকে ছেৰিয়াতৰ নিৰ্দেশ মৰ্মে দেশ শাসন কৰাটো আশা কৰা হৈছিল। স্পষ্টভাৱে ক'বলৈ হ'লে উপমহাদেশখনৰ ধৰ্মীয় পৰিবেশটো আছিল জটিল, কিয়নো তাত ইছলাম ধৰ্মৰ প্ৰতি আনুগত্য প্ৰকাশ নকৰা লোকৰো অৱস্থান আছিল। তেনে এটা পৰিবেশতে মুছলমান শাসনকৰ্তাসকলৰ অধীনত বসবাস কৰা অন্য ধৰ্মাৱলম্বী লোকৰ, যেনে- ইহুদী আৰু খ্ৰীষ্টীয়ানসকলৰ, বাবে জিন্মি অৰ্থাৎ আশ্ৰিতৰ ধাৰণাৰ সৃষ্টি হৈছিল। তেওঁলোকে জিজিয়া নামে এবিধ কৰ আদায় দিয়াৰ বিনিময়ত ৰাষ্ট্ৰৰপৰা ৰক্ষণা-বেক্ষণৰ অধিকাৰ লাভ কৰিছিল। ভাৰতবৰ্ষত এই মৰ্যাদা তথা অধিকাৰটো হিন্দুসকলেও সম্প্ৰসাৰিত কৰা হৈছিল। পিছত তুমি জানিবলৈ পাৰিবা (নৱম অধ্যায়ত) যে শাসনকৰ্তাসকলে, যেনে মোগলসকলে নিজকে অকল মুছলমানসকলৰেই সৰ্বাট ৰূপ গণ্য কৰা নাছিল, লগতে অন্য ধৰ্মাৱলম্বী সকলো লোকৰ বাবেও তেনে কৰিছিল। কাৰ্যতঃ শাসনকৰ্তাসকলে (ধৰ্মৰ ক্ষেত্ৰত) তেওঁলোকৰ প্ৰজা সাধাৰণৰ প্ৰতি সততে এটি শিথিল নীতি প্ৰয়োগ কৰিছিল। উদাহৰণ হিচাপে ভালেমান (মুছলমান) শাসকে হিন্দু, জৈন, জোৰাধ্বুচিয়ান (পাৰ্চী), খ্ৰীষ্টীয়ান আৰু ইহুদী ধৰ্মীয় অনুষ্ঠানৰ প্ৰতি ভূমি দান কৰাৰ লগতে খাজনা ৰেহাই দিছিল আৰু অ-মুছলমান ধৰ্মীয় নেতা

উলেমা (আলিম শব্দটোৰ বহুবচন, ইয়াৰ অৰ্থ হ'ল ঐশ্লামিক অধ্যয়নকাৰী পণ্ডিতসকল তথা বিজ্ঞজন)। ঐশ্লামিক পৰম্পৰাৰ সংৰক্ষক হিচাপে তেওঁলোকে ধৰ্মীয়, ন্যায়িক তথা আইন আৰু শৈক্ষিক ক্ৰিয়াসমূহ চোৱাচিতাৰ দায়িত্ব পালন কৰে।

#### শ্বৰিয়া (Shari'a)

শ্বৰিয়া হ'ল ইছলাম ধৰ্মীসকলৰ ওপৰত প্ৰযোজ্য আইন। শ্বৰিয়াৰ ভিত্তি হৈছে পবিত্ৰ কোৰাণ আৰু হদিছ। পয়গম্বৰ হজৰত মহম্মদৰ বাণী আৰু কৰ্মৰাজিকে ধৰি গুৰুজনৰ পৰম্পৰাৰ ওপৰত ভিত্তি কৰি হদিছ ৰচিত হৈছে।

আৰব দেশৰ বাহিৰত ঐশ্লামিক শাসন সম্প্ৰসাৰিত হোৱাত দেখা গৈছিল যে, বিভিন্ন অঞ্চলৰ ৰীতি-নীতি আৰু পৰম্পৰাও বেলেগ। সেইবাবে, কিয়াছ (Qiyas) তথা ন্যায়-নীতি তথা সাদৃশ্য নীতিৰ দ্বাৰা যুক্তি প্ৰদৰ্শন আৰু ইজমা (Ijma) তথা সম্প্ৰদায় ভিত্তিক ঐক্যমত)কো ঐশ্লামিক আইনী ব্যৱস্থাৰ আন দুটা উৎস হিচাপে স্বীকৃতি দিয়া হৈছিল। এইদৰে, কোৰাণ, হদিছ, কিয়া আৰু ইজমাৰ পৰা শ্বৰিয়া উদ্ভূত হৈছিল।



আৰু গুৰুৰ প্ৰতি সন্মান আৰু ভক্তি প্ৰদৰ্শন কৰিছিল। আকবৰ আৰু ঔৰাংগজেবৰ দৰে ভালেমান মুছলমান সম্ৰাটে এই ধৰণৰ ভূমি দান কৰিছিল।

উৎস ৫

### খান্নাতত থকা গীৰ্জা

তলত দিয়া উদ্ধৃতিটো ১৫৯৮ চনত সম্ৰাট আকবৰে দিয়া ফৰমানৰ (ৰাজকীয় আদেশৰ) পৰা লোৱা :

যিহেতু 'হোলি ছোচাইটি অৱ যেছাছ'ৰ পাৰ্দীসকলে খান্নাত নগৰত (গুজৰাটত) এটি প্ৰাৰ্থনা গৃহ নিৰ্মাণ কৰিবলৈ বিচৰা কথাটো আমাৰ সম্ৰাস্ত আৰু পবিত্ৰ দৃষ্টিলৈ আহিছে, গতিকে সেয়ে এটি প্ৰশংসাপূৰ্ণ নিৰ্দেশ দিয়া হব যাতে খান্নাত নগৰৰ যশস্বী বাসিন্দাসকলে তেনে এটি গীৰ্জা নিৰ্মাণত বাধা স্বৰূপে থিয় নিদিয়ে আৰু বৰং সেইটো নিৰ্মাণ কৰাত অনুমতি প্ৰদান কৰি খ্ৰীষ্টীয়ানসকলক তেওঁলোকৰ উপসনা কাৰ্য সমাপন কৰিবলৈ সুবিধা কৰি দিয়ে। এইটো প্ৰয়োজনীয় যাতে সম্ৰাটে দিয়া আদেশ প্ৰতিটো খোজতে পালন কৰা হয়।

☞ আকবৰে কোনচাম লোকে তেওঁৰ নিৰ্দেশসমূহৰ বিৰোধিতা কৰিব পাৰে বুলি পূৰ্বে পৰা অনুমান কৰিছিল?

নং ৬৭

মোগল ৰঙীন অঙ্কিত চিত্ৰ এখনত সম্ৰাট জহাংগীৰক এজন যোগীৰ সৈতে কথোপকথনত দেখা গৈছে।



উৎস ৬

### যোগীসকলৰ প্ৰতি সন্মান প্ৰদৰ্শন

তলত সম্ৰাট ঔৰাংগজেৰে ১৬৬১-৬২ চনত যোগী এজনলৈ লিখা এখন চিঠিৰ কিছু অংশ দিয়া হ'ল :

শিৱ মূৰ্তিৰ দৰে শ্ৰেষ্ঠ ভক্তি স্থানৰ গৰাকী, গুৰু আনন্দ নাথজী!

শ্ৰীশিৱজীৰ আশ্ৰয়ত আপোনাৰ ভক্তিভাৱ সদায়েই শান্তি আৰু সুখেৰে বিৰাজ কৰক!

আপোনাৰ চোলাৰ বাবে এখন কাপোৰ আৰু একুৰি পঁচিশটা টকা উপহাৰ ৰূপে পঠিওৱা হ'ল।... যদি আমি আগবঢ়াব পৰা কিবা সেৱা থাকে তেনেহ'লে আমাক জনাৰ।

☞ যোগীজনৰ ঔপাস্য দেৱতাজন চিনাক্ত কৰা। তেওঁৰ প্ৰতি আকবৰৰ মনোভাব বৰ্ণনা কৰা



## ৫.২ ঐশ্বামিক পৰম্পৰাত থকা সাধাৰণ আচাৰ-অনুষ্ঠান

ইছলামৰ আগমনৰ পিছত দেখা দিয়া পৰিবৰ্তন সমূহ অকল শাসক কুলৰ মাজতেই সীমাবদ্ধ হৈ থকা নাছিল। দৰাচলতে সেই পৰিবৰ্তন বিলাক উপমহাদেশখনৰ দূৰ-দূৰান্তলৈ বিস্তৃত সামাজিক গোটি বিলাকৰ মাজত, বিশেষকৈ কৃষক, কাৰিকৰ, সৈনিক, বণিক-বেপাৰী আদিৰ মাজত বিয়পি পৰিছিল। যিবিলাকে ইছলামলৈ ধৰ্মান্তৰিত হৈছিল তেওঁলোকে উক্ত ধৰ্ম বিশ্বাসৰ পাঁচটা প্ৰধান পালনীয় কৰ্তব্যকো মানি লৈছিলঃ সেই কেইটা আছিল— এজন ভগবানৰ অৰ্থাৎ আল্লাৰ অস্তিত্বৰ প্ৰতি আস্থা, মহম্মদক তেওঁৰ দূত হিচাপে স্বীকাৰ, প্ৰতিদিনে পাঁচবাৰ উপসনা (নামাজ/চালাট) কৰা, দুখীয়াক দান (জাকাত) কৰা বমজান মাহত উপবাসে থকা, আৰু মক্কালৈ তীৰ্থ যাত্ৰা (হজ) কৰা।

অৱশ্যে এই সাৰ্বজনীন বৈশিষ্ট্যসমূহ সততে অন্যান্য সাম্প্ৰদায়িক গোটিৰপৰা (চুন্নী আৰু ছিয়া) আহৰণ কৰা আচাৰ-অনুষ্ঠানৰ বিভিন্নতাৰ দ্বাৰা ভাৰত্ৰাস্ত আছিল। তদুপৰি তাৰ লগতে আছিল অন্যান্য সামাজিক পৰিবেশ-পৰিস্থিতিৰপৰা ধৰ্মান্তৰিত হৈ অহা লোকৰ মাজত প্ৰচলিত চিৰাচৰিত আচাৰ-অনুষ্ঠানৰ দ্বাৰা প্ৰভাৱাৰিত। উদাহৰণ হিচাপে, ইছমাইলীসকলৰ (এটি ছিয়া সম্প্ৰদায়) অন্যতম ঠাল খোজাসকলে যোগাযোগৰ বাবে পৃথক উপায় উদ্ভাৱন কৰিছিল, তেওঁলোকে কোৰাণৰপৰা লাভ কৰা ধাৰণাসমূহ স্থানীয় তথা আঞ্চলিক ভাষাত প্ৰচলিত সাহিত্যৰ মাধ্যমত প্ৰচাৰ কৰিছিল। তাৰ ভিতৰত আছিল পাঞ্জাবী, মূলতানী, সিন্ধী, কচ্চী, হিন্দী আৰু গুজৰাটীত ৰচিত ভক্তিমূলক গীত জিনান (অৰ্থাৎ সংস্কৃত ভাষাৰপৰা অনুসৃত শব্দ জ্ঞানৰপৰা আহৰণ কৰা), পৃথক ৰাগ বিশিষ্ট এই গীতসমূহ দৈনিক উপসনাৰ সময়ত গোৱা হৈছিল। অন্যত্ৰ, বিশেষকৈ মালাৱৰ উপকূলবৰ্তী অঞ্চলত (কেৰেলা) বসবাস কৰা আৰ্য্য মুছলমানসকলে তাৰ স্থানীয় ভাষা মালায়লাম ব্যৱহাৰ কৰিছিল। লগতে তেওঁলোকে তাৰ স্থানীয় দেশাচাৰ যেনে মাতৃপক্ষীয় (তৃতীয় অধ্যায় দ্ৰষ্টব্য) আৰু মাতৃস্থানীয় বাসস্থান গ্ৰহণ কৰিছিল। (মাতৃস্থানীয় বাসস্থানৰ পৰম্পৰা মতে মাতৃ গৰাকীয়ে বিবাহৰ পিছতো নিজৰ ল'ৰা-ছোৱালীৰ সৈতে মাকৰ ঘৰতেই থাকে আৰু গিৰীয়েকেও



নম্বা ৬.৮

এখন খোজাকি পাণ্ডুলিপি :

পাঞ্জাব, সিন্ধু আৰু গুজৰাটৰ বিভিন্ন ভাষা-ভাষী খোজাসকলে ব্যৱহাৰ কৰা স্থানীয় লাণ্ডা (সংৰক্ষণৰ বাবে গাঁঠি মাৰি থোৱা বাণিজ্যিক কাকত-পত্ৰসমূহৰ ওপৰত ভিত্তি কৰি প্ৰস্তুত খোজাকি মূল দলিলৰ পাণ্ডুলিপি সমূহত জিনান (ginan)বোৰ ৰেকৰ্ড কৰাৰ পূৰ্বে এইবিলাক মৌখিকভাৱে সংচাৰিত বা প্ৰচাৰ কৰা হৈছিল।

মাতৃপক্ষীয় আবাস (গৃহ) এই পৰম্পৰাত মহিলাসকলে বিবাহৰ পিছত সন্তানসকলক লৈ মাতৃপক্ষীয় আবাসত থাকে আৰু স্বামীসকলেও আহি তেওঁলোকৰ সৈতে থাকিব পাৰে।



নম্বা ৬.৯

কেৰেলাৰ এটা মছজিদ (আনুমানিক ত্ৰয়োদশ শতিকা) শিখৰৰ আকৃতিৰ মুখচটো লক্ষ্য কৰা।





নম্বা ৬.১০

বাংলাদেশৰ মৈমনসিংহ জিলাত থকা আতিয়া মছজিদ।  
১৬০২ ইটাৰে এই মছজিদটো নিৰ্মাণ কৰা হৈছিল।



নম্বা ৬.১১

বীজম নদীৰ তীৰৰ শ্রীনগৰত অবস্থিত ছাহ হামাদান  
মছজিদটোক প্ৰায়ে কাশ্মীৰৰ মুকুটৰ মণি বুলি অভিহিত কৰা  
হয়।

১৩৯৫ত নিৰ্মিত মছজিদটোৱে শ্ৰেষ্ঠতম কাশ্মীৰী কাঠৰ  
কাৰুকাৰ্যৰ সাক্ষ্য বহন কৰিছে। স্থাপত্যটোৰ চূড়া আৰু  
ধেনুভেৰীয়াৰকৈ সজ্জিত আওলাসমূহলৈ লক্ষ্য কৰা। পাপিয়া  
মাৰ্শেই (Papier-mache : আঠা আৰু বাসায়নিক  
নিৰ্মাণৰে টান কৰি লোৱা পুৰণি কাগজৰ মণ্ড)ৰ দ্বাৰা প্ৰস্তুত  
বিভিন্ন কাৰুকাৰ্যই মছজিদটোৰ সৌন্দৰ্য দুগুণে বৃদ্ধি কৰিছে।

তাতেই থাকিবলৈ লয়।)

আঞ্চলিক ঐতিহ্য-পৰম্পৰাৰ সৈতে এটি সাৰ্বজনীন  
ধৰ্ম বিশ্বাসৰ জটিল চামিলকৰণ প্ৰক্ৰিয়াৰ উৎকৃষ্ট উদাহৰণ  
পোৱা যায় মছজিদ নিৰ্মাণৰ স্থপতি কলাত। মছজিদ নিৰ্মাণৰ  
স্থপতি কলাৰ কিছুমান বৈশিষ্ট্য সাৰ্বজনীন, যেনে মক্কা মুবাবে  
কৰা সেইবোৰৰ নিৰ্মাণ কাৰ্য। তদুপৰি সেইটো পৰিদৃশ্যমান  
হয় বিশেষকৈ মিহাব তথা উপসনা স্থান আৰু মিনাৰৰ  
অবস্থানৰ ক্ষেত্ৰত। অৱশ্যে আন কিছুমান বৈশিষ্ট্যই  
বিভিন্নতাৰে পৰিচয় দাঙি ধৰে, যেনে ঘৰৰ চাল আৰু  
নিৰ্মাণ কাৰ্যত ব্যৱহাৰ কৰা সামগ্ৰীসমূহে।

### ৫.৩ সম্প্ৰদায়ৰ নাম

আমি হিন্দু আৰু মুছলমান শব্দ কেইটা সাধাৰণতে  
ধৰ্মীয় গোট কেইটাৰ নামৰ চিহ্ন হিচাপে গ্ৰহণ কৰোঁ।  
অৱশ্যে এই শব্দ কেইটা বহু কাললৈ সমাজত প্ৰচলিত  
হৈ পৰা নাছিল। যিসকল ঐতিহাসিকে অষ্টম আৰু চতুৰ্দশ  
শতিকালৈ বিস্তৃত সংস্কৃত গ্ৰন্থৰাজি আৰু পুৰালিপিসমূহ  
অধ্যয়ন কৰিছে তেওঁলোকে ক'ব খোজে যে সেইবোৰত  
মুছলমান বা মুছলীম শব্দ কেতিয়াও ব্যৱহাৰ কৰা হোৱা  
নাছিল। তাৰ পৰিবৰ্তে মানুহবিলাক যি দেশৰপৰা আহিছিল  
সেই দেশৰ নামেৰেহে চিনাক্ত কৰা হৈছিল। সেইদৰে  
তুৰ্কী শাসনকৰ্তাসকলক তুৰুকাৰূপে জনা গৈছিল, ঠিক  
তেনেদৰে তাজিক আৰু পাৰছিকা সকল আছিল  
তাজিকিস্তান আৰু পাৰস্যৰ মানুহ। কোনো কোনো সময়ত  
ইতিমধ্যে অন্য মানুহৰ ক্ষেত্ৰত ব্যৱহাৰ কৰা নাম বা অভিধা  
নতুনকৈ অহা লোকৰ ক্ষেত্ৰত প্ৰয়োগ কৰা হৈছিল, যেনে

তুৰ্কী আৰু আফগানসকলক যথাক্ৰমে শক (দ্বিতীয় আৰু তৃতীয় অধ্যায় দ্ৰষ্টব্য)  
আৰু যৱন (গ্ৰীকসকলৰ ক্ষেত্ৰত ব্যৱহাৰ কৰা শব্দ) বোলা হৈছিল।

এই প্ৰব্ৰজনকাৰীসকলৰ ক্ষেত্ৰত সাধাৰণতে প্ৰয়োগ কৰা এটি শব্দ আছিল  
ম্লেচ্ছ, তাৰ দ্বাৰা তেওঁলোকে যে বৰ্ণ প্ৰথা প্ৰচলিত সমাজৰ জাতিভেদ প্ৰথা  
নামানে আৰু সংস্কৃতৰপৰা উৎপত্তি নোহোৱা ভাষা কয় তাকেই বুজাইছিল।  
কোনো কোনো ক্ষেত্ৰত তেনে শব্দ অপমানসূচক গুণবিশিষ্ট হয়, কিন্তু সেইবিলাকে  
কাচিৎহে হিন্দুৰ বিপৰীতে মুছলমান ধৰ্মীয় সম্প্ৰদায়ক বুজায়। আৰু আমি ইতিপূৰ্বে  
পাই আহিছোঁ (পঞ্চম অধ্যায়) যে হিন্দু শব্দটো বিভিন্ন উপায়ে ব্যৱহৃত কৰা  
হৈছিল, আৰু সেইটো নিশ্চয়কৈ এটি ধৰ্মীয় গুণবিশিষ্ট অভিধাৰ সৈতে সীমাবদ্ধ  
নাছিল।



## ৬. ছুফীবাদৰ বিকাশ

ইছলামৰ বিকাশৰ প্ৰথম কেইটামান শতিকাত ৰাজনৈতিক আৰু ধৰ্মীয় অনুষ্ঠান হিচাপে খলিফাতুল্লৰ নেতৃত্বত ক্ৰমবৰ্দ্ধিত বস্তুবাদী চিন্তাধাৰাৰ প্ৰতিবাদ স্বৰূপে ছুফী নামে পৰিচিত এক শ্ৰেণী ধৰ্মীয় লোকৰ মাজত বৈৰাগ্য আৰু বহস্যবাদী মতাদৰ্শৰ সৃষ্টি হৈছিল। কোৰাণ আৰু চূমাৰ (মহম্মদক কেন্দ্ৰ কৰি গঢ়ি উঠা ঐতিহ্য-পৰম্পৰা) ব্যাখ্যাৰ ক্ষেত্ৰত ঐশ্বামিক ধৰ্মগুৰু সকলে প্ৰয়োগ কৰা আঁকোৰগজালী সূত্ৰায়ন আৰু পঢ়াশালীয় দৃষ্টিভঙ্গীৰ প্ৰতি তেওঁলোক সন্দিহান আছিল। সেয়ে ছুফীসকলে ভগৱানৰ প্ৰতি গভীৰ ভক্তি আৰু প্ৰেমভাৱ প্ৰদৰ্শন কৰাৰ লগতে তেওঁৰ নিৰ্দেশাৱলী অনুসৰণ কৰাৰ পৰম্পৰা আছিল। তদুপৰি তেওঁলোকে হজৰত মহম্মদক প্ৰকৃত মানুহ হিচাপে গণ্য কৰিছিল আৰু তেওঁৰ আদৰ্শসমূহ অনুসৰণ কৰাৰ হকে কাম কৰিছিল। এইদৰে ছুফীসকলে ব্যক্তিগত অভিজ্ঞতাৰ আধাৰত কোৰাণৰ এক বিশ্লেষণৰ অন্বেষণ কৰিছিল।

### ৬.১ খাংগাছ আৰু ছিলচিলা

একাদশ শতিকাৰ ভিতৰত এফালে কোৰাণৰ নতুন ব্যাখ্যা আৰু আনফালে ছুফীসকলে অনুসৰণ কৰা ৰীতি-নীতিক কেন্দ্ৰ কৰি সৃষ্টি হোৱা এক শ্ৰেণী সাহিত্যৰ মাধ্যমত ছুফীবাদ এক সুসংহত আন্দোলনলৈ উন্নীত হৈছিল। আনুষ্ঠানিকভাৱে ছুফীসকলে এজন শিক্ষকৰ (আৰবী ভাষাত শেইখ আৰু পাৰ্চী ভাষাত পীৰ বা মুৰ্শীদ) নিয়ন্ত্ৰণত চিকিৎসালয় নতুবা অতিথিশালা বা খাংগাছক (পাৰ্চী ভাষাৰ) কেন্দ্ৰ কৰি কিছুমান অনুগামীৰ গোট তৈয়াৰ কৰিবলৈ লৈছিল। তেওঁ (শিক্ষকজনে) শিষ্যৰ (মুৰিদ্) নামভৰ্তি কৰিছিল আৰু এজন উত্তৰাধিকাৰী (খলিফা) নিয়োগ কৰিছিল। তেঁৱেই আধ্যাত্মিক সাধনা, শিষ্যসকলৰ মাজৰ পাৰস্পৰিক সম্পৰ্ক আৰু তেওঁলোকে সাধাৰণ লোকৰ লগতে শিক্ষকৰ সৈতে পালন কৰিবলগীয়া আচাৰ-ব্যৱহাৰ আৰু নীতি-নিয়মসমূহ থিৰাং কৰিছিল।

দ্বাদশ শতিকাৰ আশে-পাশে ঐশ্বামিক বিশ্বৰ বিভিন্ন ঠাইত ছুফী ছিলচিলাই সুসংহত ৰূপ ধাৰণ কৰিবলৈ লয়। আক্ষৰিক ভাৱে ছিলচিলা শব্দটোৰ অৰ্থ শিকলি, বংশ লতিকাৰ দৰে হজৰত মহম্মদৰপৰা আধ্যাত্মিক দিশত গুৰু-শিষ্যৰ মাজত পৰিব্যপ্ত এক নিৰৱচ্ছিন্ন যোগসূত্ৰ সদৃশ। এইটোৱে আছিল স্বভাৱিক পথ যাৰ মাধ্যমত শিষ্যসকলক আধ্যাত্মিক জ্ঞান আৰু আশীৰ্বাদ প্ৰেৰণ কৰা হৈছিল। শিষ্যত্ব প্ৰাপ্তিৰ বাবে বিশেষ ৰীতি-নীতিৰ উদ্ভাৱন কৰা হৈছিল য'ত নেকি নতুনকৈ শিষ্যত্ব গ্ৰহণ কৰা লোকসকলে পন্থাৰ প্ৰতি আনুগত্যৰ শপত লোৱাৰ উপৰিও গাত তাপলি মৰা কাপোৰ পৰিধান কৰাৰ লগতে কেশ মুণ্ডণ কৰিব লাগিছিল। শেইখৰ মৃত্যুৰ পিছত তেওঁৰ মৈদাম অৰ্থাৎ দৰগাহটো (দৰগাহ এটি পাৰ্চী শব্দ, যাৰ অৰ্থ হ'ল চোতাল) তেওঁৰ শিষ্যসকলৰ বাবে উপসনাৰ স্থানত পৰিণত হৈছিল। এইটোৱে তেওঁৰ কৰৰস্থানলৈ তীৰ্থযাত্ৰা (জিয়াৰত) কৰিবলৈ অনুপ্ৰেৰণা যোগাইছিল বিশেষকৈ তেওঁৰ মৃত্যু বাৰ্ষিকী অথবা বিবাহ (উৰছ) বাৰ্ষিকীৰ দিনটোত। এইটোৱে তীৰ্থযাত্ৰীজনৰ ভগৱানৰ সৈতে মিলন চিহ্নিত কৰিছিল। কিয়নো মানুহে বিশ্বাস কৰিছিল যে মৃত্যুৰ লগে লগে সাধু-সন্তসকল ভগৱানৰ সৈতে মিলি যায়, আৰু এইদৰে তেওঁৰ নিকট সান্নিধ্যলৈ আহে, যিটো নেকি জীৱিত অৱস্থাত সম্ভৱ নহয়। তীৰ্থযাত্ৰাৰ জৰিয়তে মানুহে বৈষয়িক আৰু আধ্যাত্মিক উন্নতিৰ বাবে ভগৱানৰ আশীৰ্বাদ বিচাৰিছিল। এইদৰেই শেইখক ৱালী ৰূপে ভক্তি প্ৰদৰ্শন কৰাৰ পৰম্পৰা গঢ়ি উঠিছিল।

### ছুফীবাদ আৰু তাছাউফ

ছুফীবাদ শব্দটো ঊনবিংশ শতিকাত সৃষ্টি কৰা ইংৰাজী শব্দ। ঐশ্বামিক সাহিত্যত ছুফীবাদ বুজাবলৈ ব্যৱহাৰ কৰা শব্দটো তাছাউফ। ঐতিহাসিকসকলে বিভিন্ন ধৰণে ইয়াৰ ব্যাখ্যা কৰে। কিছুমান পণ্ডিতৰ মতে ই ছুফ অৰ্থাৎ ঊণৰপৰা সৃষ্টি হৈছে। তাৰ দ্বাৰা এই শব্দটোৱে ছুফীসকলে পৰিধান কৰা খহতা ঊণক বুজাইছে। অন্য কিছুমানে এইটো ছফা অৰ্থাৎ পবিত্ৰতাৰপৰা ওলোৱা বুলি কয়। এইটো হয়তো ছেফৰ পৰাও আহিব পাৰে, এইটো আছিল হজৰত মহম্মদৰ মছজিদৰ বাহিৰত থকা এক মঞ্চ বা আসন য'ত তেওঁৰ ঘনিষ্ঠ অনুগামীসকলে ধৰ্মতত্ত্ব আহৰণ কৰিবলৈ সমবেত হৈছিল।

### ছিলচিলাৰ নাম

প্ৰায় আটাইবিলাক ছুফী পন্থাৰ নামাকৰণ কৰা হৈছে প্ৰবৰ্তকজনৰ নামানুসাৰে। উদাহৰণ হিচাপে, কাদ্ৰী পন্থাৰ নামাকৰণ কৰা হৈছে সেই পন্থাটোৰ প্ৰবৰ্তক শেইখ আব্দুল কাদিৰ জিলানীৰ নামানুসাৰে। অৱশ্যে, ছিষ্টিৰ দৰে আন কিছুমানৰ আকৌ নামাকৰণ কৰা হৈছে প্ৰবৰ্তকজনৰ জন্মস্থানক কেন্দ্ৰ কৰি। এই ক্ষেত্ৰত মধ্য আফগানিস্তানৰ ছিষ্টি নগৰৰ কথা উল্লেখ কৰিব পাৰি।



বালী (বহুবচনত আউলীয়া) অথবা ভগবানৰ বন্ধু আছিল এজন ছুফী, তেওঁ ভগবানৰ নিচেই ওচৰত থকা বুলি আৰু লগতে তেওঁ ভগবানৰ আশীৰ্বাদত আচৰিত কাৰ্য কৰিবলৈ শক্তি লাভ কৰিছিল বুলি দাবী কৰিছিল।

### 👉 আলোচনা কৰা...

তোমাৰ গাঁও বা নগৰৰ মছজিদসমূহ (স্থাপত্য)লৈ লক্ষ্য কৰা। এই স্থাপত্যসমূহ নিৰ্মাণত কি কি সামগ্ৰী ব্যৱহৃত হৈছে। এইবোৰ সামগ্ৰী স্থানীয়ভাৱে পোৱা যায়নে? এই মছজিদসমূহত বিশেষভাৱে উল্লেখ কৰিবলগীয়া স্থাপত্যৰ নিদৰ্শন আছেনে?

## ৬.২ খাংগাছৰ বাহিৰত

কিছুমান বহস্যবাদীয়ে ছুফী মতাদৰ্শৰ উগ্র ব্যাখ্যা- বিশ্লেষণৰ আধাৰত অন্য ধৰণৰ আন্দোলনৰ সূচনা কৰিছিল। বহুতে খাংগাৰ প্ৰতি ঘৃণা প্ৰদৰ্শন কৰিছিল আৰু ভিক্ষা বৃত্তি অৱলম্বন কৰাৰ লগতে সংসাৰ বিবাগী হৈ পৰিছিল। তেওঁলোকে ৰীতি-নীতি অবজ্ঞা কৰিছিল আৰু কঠোৰ সন্ন্যাস ব্ৰত লৈছিল। তেওঁলোকক বিভিন্ন নামেৰে জনা গৈছিল— কালান্দাৰ, মাদাৰী, মালাঙ, হাইদাৰী আদি। তেওঁলোকে জ্ঞাতসাৰেই ছেৰিয়াটৰ বিৰোধিতা কৰিছিল আৰু সেই কাৰণে বা-ছেৰিয়া ছুফীসকলৰ (তেওঁলোকে ছেৰিয়াটৰ প্ৰতি শ্ৰদ্ধা প্ৰদৰ্শন কৰিছিল) বিপৰীতে তেওঁলোকক বে-ছেৰিয়াৰূপে জনা গৈছিল।

## ৭. উপমহাদেশখনত থকা ছিন্তিসকল

দ্বাদশ শতিকাত ভাৰতবৰ্ষলৈ প্ৰব্ৰজন কৰা ছুফী দলসমূহৰ ভিতৰত ছিন্তিসকল অধিক প্ৰভাৱশালী আছিল। কিয়নো তেওঁলোকে অতি দক্ষতাৰে স্থানীয় পৰিবেশক আকোৱালি লোৱাৰ লগতে ভাৰতীয় ভক্তি পৰম্পৰাৰ ভালেমান বৈশিষ্ট্য আয়ত্ব কৰি লৈছিল।

### ৭.১ খাংগাত (অতিথিশালাত) ছিন্তিসকলৰ জীৱন পদ্ধতি

খাংগা আছিল ছুফী তথা ছিন্তিসকলৰ সামাজিক জীৱনৰ কেন্দ্ৰ বিন্দু। আমি শেইখ নিজামুদ্দিনৰ অতিথিশালাৰ কথা জানো। এইটো তেতিয়া দিল্লীৰ উপকণ্ঠ আৰু যমুনা নদীৰ পাৰত গিয়াছপুৰত (চতুৰ্দশ শতিকাত) অৱস্থিত আছিল। ইয়াৰ কেবাটাও কোঠাৰ লগতে এটি বৃহৎ হল (জামাত খানা) আছিল, য'ত তাৰ বাসিন্দা তথা শিষ্য আৰু অতিথিসকলে থকা-মেলা কৰাৰ লগতে প্ৰাৰ্থনা আদিও কৰিছিল। অতিথিশালাৰ বাসিন্দাসকলৰ ভিতৰত আছিল শেইখৰ পৰিয়াল-পৰিজন, তেওঁৰ চাকৰ-নাকৰ আৰু শিষ্যসকল। শেইখে হলটোৰ ওপৰৰ এটি সৰু কোঠাত থাকিছিল আৰু তাতেই তেওঁ ৰাতিপুৱা আৰু সন্ধিয়া অতিথিসকলক সাক্ষত কৰিছিল। চোতালখন এখন বাৰান্দাৰে আৱৰা আছিল আৰু অতিথিশালাটোৰ চাৰিওফালে এখন দেৱাল আছিল। এবাৰ মংগোল সকলৰ আক্ৰমণৰ ভয়তে ওচৰ-পাজৰৰ বাসিন্দাসকলে দলে-বলে তালৈ আশ্ৰয় লবলৈ আহিছিল।

অতিথিশালাটোত এটি মুকলি বন্ধনশালা (লেংগৰ) আছিল। এইটো দান-

### ছিন্তি ছিলচিলাৰ প্ৰধান সাধকসকল

ছুফী সাধক	মৃত্যুৰ তাৰিখ	দৰগাহৰ স্থান
শেইখ মৈনুদ্দিন ছিন্তি	১২৩৫	আজমেৰ (ৰাজস্থান)
খাৰজা কুতুবুদ্দিন বখটিয়াৰ কাকী	১২৩৫	দিল্লী
শেইখ ফৰিদউদ্দিন গঞ্জ-ই শাকৰ	১২৬৫	আজোধান (পাকিস্তান)
শেইখ নিজামুদ্দিন আউলীয়া	১৩২৫	দিল্লী
শেইখ নাছিবুদ্দিন ছিৰাগ-ই দিল্লী	১৩৫৬	দিল্লী



দক্ষিণাৰ ওপৰত নিৰ্ভৰ কৰি চলিছিল। ৰাতিপুৱাৰপৰা ৰাতি দুপৰালৈ তালৈ সকলো ধৰণৰ মানুহ আহিছিল, কোনোবাই আহিছিল শিষ্যত্ব বিচাৰি, কোনোবাই বেমাৰ-আজাৰপৰা পৰিত্ৰাণ পাবলৈ তাবিজ-মাদলী বিচাৰি আৰু বহুতে আহিছিল নানা বিষয়ত শেইখৰ পৰামৰ্শ বিচাৰি। অতিথিশালালৈ অহা সেই লোকসকলৰ ভিতৰত আছিল সৈনিক, দাস, গায়ক, বণিক-সদাগৰ, কবি, ভ্ৰমণকাৰী, ধনী আৰু দুখীয়া, হিন্দু যোগী আৰু কলান্দাৰ সকলো। অন্যান্য অতিথিসকলৰ ভিতৰত আছিল আমিৰ হাছান ছিইজী আৰু আমিৰ খছশ্বৰ দৰে কবি আৰু চৰকাৰী ঐতিহাসিক জিয়া-উদ্দিন বৰাণী। এওঁলোকৰ সকলোৱেই শেইখৰ ওপৰত লিখা-মেলা কৰিছিল। কিছুমান আচাৰ যেনে শেইখৰ ওচৰত আঠু লোৱা, অতিথিসকলক পানী খাবলৈ দিয়া, শিষ্যত্ব গ্ৰহণ কৰা সকলে কেশ মুণ্ডণ কৰা, যোগাভ্যাস কৰা আদি আছিল স্থানীয় ঐতিহ্য-পৰম্পৰাৰ পৰা আত্মসাৎ কৰা দস্তৰ বা প্ৰথা।

শেইখ নিজামুদ্দিনে ভালেমান আধ্যাত্মিক উত্তৰাধিকাৰী নিয়োগ কৰি তেওঁলোকক উপমহাদেশখনৰ বিভিন্ন ঠাইত অতিথিশালা স্থাপন কৰিবলৈ প্ৰেৰণ কৰিছিল। তাৰেই পৰিণতি স্বৰূপে ছিন্তিৰ আদৰ্শাৱলী, ৰীতি-নীতি আৰু সংগঠনৰ সম্প্ৰসাৰণ ঘটাৰ লগতে তেওঁৰ যশ-খ্যাতি দ্ৰুতভাৱে দূৰ-দূৰান্তলৈ বিয়পি পৰিছিল। এই প্ৰক্ৰিয়াই তেওঁৰ দৰগাহৰ লগতে তেওঁৰ আধ্যাত্মিক সাধু-সন্তসকলৰ দৰগাহলৈ তীৰ্থযাত্ৰী আকৰ্ষণ কৰিছিল।

## ৭.২ ছিন্তি ধৰ্মানুৰাগ : জিয়াৰত আৰু কাৱালী

চুফী সাধকসকলৰ দৰগাহলৈ তীৰ্থযাত্ৰা (তাকে জিয়াৰত বোলা হয়) কৰাটো সমগ্ৰ ঐশ্বামিক বিশ্বতে প্ৰচলিত আছে। চুফী সাধকজনৰপৰা আধ্যাত্মিক অনুগ্ৰহ (বৰাকত) লাভ কৰাৰ আশাৰে পালন কৰা এই পৰম্পৰাটো এটা প্ৰচলিত ৰীতি। বিগত প্ৰায় সাতটা শতিকা ধৰি বিভিন্ন মতাদৰ্শৰ, শ্ৰেণীৰ আৰু সামাজিক অৱস্থানৰ লোকে পাঁচজন প্ৰধান ছিন্তি সাধকৰ দৰগাহত ভক্তি প্ৰদৰ্শন কৰি আহিছে (ওপৰত উল্লেখ কৰি অহা পাঁচজন ছিন্তি সাধকৰ তালিকা দ্ৰষ্টব্য)। উক্ত সকলোবোৰ দৰগাহৰ ভিতৰত খাৱজা মৈনুদ্দিনৰ দৰগাহ অতি পবিত্ৰ বুলি গণ্য কৰা হয়। তেওঁক “গৰীৰ নৱাজ” (দুখীয়াক সন্তোষ দিয়া লোক) ৰূপে জনা যায়।

খাৱজা মৈনুদ্দিনৰ দৰগাহটো চতুৰ্দশ শতিকাতে নিৰ্মাণ কৰা হৈছিল বুলি আটাইতকৈ পুৰণি সাহিত্যিক উৎসত উল্লেখ আছে। শেইখজনৰ মিতব্যয়িতা আৰু মহানুভৱতাৰ লগতে ৰজা ঘৰীয়া দৰ্শনাৰ্থীসকলৰ পৃষ্ঠপোষকতাৰ বাবে এইটো বাস্তৱিকতে বৰ জনপ্ৰিয় আছিল। দৰগাহটো দৰ্শন কৰা মহম্মদ বিন্ টোঘলকেই (শাসনকাল ১৩২৪-৫১) প্ৰথমজন চুলতান আছিল যদিও দৰগাহটো

নম্বা ৬.১২

সোতৰ শতিকাত অঙ্কিত এই ৰঙীন চিত্ৰখনত শেইখ নিজামুদ্দিন আউলীয়া আৰু তেওঁৰ শিষ্য আমিৰ খছশ্বৰ দেখা গৈছে।

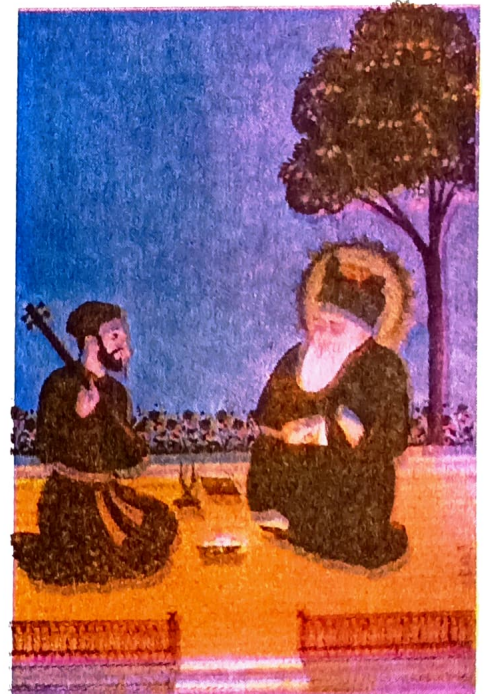
➔ চিত্ৰকৰে এই চিত্ৰখনত শেইখ আৰু তেওঁৰ শিষ্যক কিদৰে বেলেগ বেলেগ ৰূপত অঙ্কিত কৰিছে?

## দাতা গঞ্জ বক্সৰ কাহিনী

১০৩৯ চনত তুৰ্কী আক্ৰমণকাৰীসকলে যুদ্ধ বন্দী ৰূপে আবুল হাছান হুজুৰী বোলা লোক এজনক সিন্ধু নদ পাৰ হ'বলৈ বাধ্য কৰিছিল। তেওঁ আফগানিস্তানৰ গজনীৰ ওচৰৰ হুজীৰ নামে ঠাইখনৰ লোক আছিল। তেওঁ লাহোৰত বসতি কৰিছিল আৰু তাতেই তেওঁ পাৰ্চী ভাষাত খাছফ-উল-মাহজুৰ (অৰ্থাৎ ওৰণী গুছোৱা) ৰচনা কৰিছিল। তেওঁ সেইটো কৰিছিল তাছাউফৰ অৰ্থ ব্যাখ্যা কৰাৰ লগতে যিসকলে চুফী সাধকৰূপে পৰিচিত হৈ পৰে তেওঁলোকৰ বিষয়ে জনাবলৈ।

১০৭৩ চনত হুজুৰীৰ মৃত্যু হৈছিল আৰু লাহোৰত তেওঁক কবৰ দিয়া হৈছিল। তেওঁৰ কবৰৰ ওপৰতে গজনীৰ চুলতান মহম্মদে এটি মৈদাম সাঁজিছিল আৰু সেইটো তেওঁৰ ভক্তসকলৰ বাবে তীৰ্থস্থানত পৰিণত হৈছিল, বিশেষকৈ তেওঁৰ মৃত্যু বাৰ্ষিকীৰ দিনা।

আনকি আজিও হুজুৰীক দাতা গঞ্জ বক্স অৰ্থাৎ “সম্পদ দাতাৰূপে” শ্ৰদ্ধা-সন্মান কৰা হয়, আৰু মৈদামটোক দাতা দৰবাৰ বা “দাতাৰ চোতাল” বুলি কোৱা হয়।





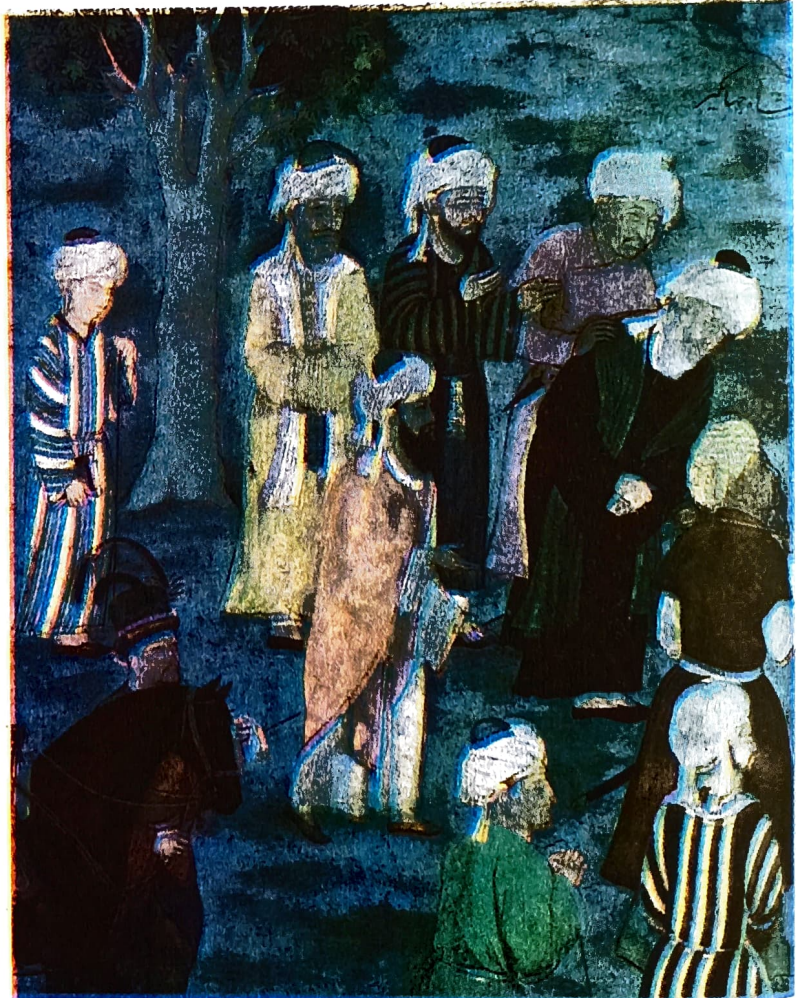
নিৰ্মাণ কৰিবলৈ পঞ্চদশ শতিকাৰ শেহৰ পিনে পূজিৰ যোগান ধৰিছিল মালৱৰ চুলতান গিয়াছুদ্দিন খিলজীয়ে। যিহেতু দৰগাহটো দিল্লী আৰু গুজৰাটৰ সংযোগী বাণিজ্যিক পথত অৱস্থিত আছিল সেয়ে বহু পৰিমাণৰ দৰ্শনাৰ্থীৰ ভীৰ আছিল।

ষোড়শ শতিকাত দৰগাহটো অধিক জনপ্ৰিয় হৈ পৰিছিল, আৰু বাস্তৱিকতে আজমেৰলৈ বুলি যাত্ৰা কৰা তীৰ্থযাত্ৰীসকলে উত্তেজিতভাৱে গীত গোৱা কাৰ্যই আকৰ্ষক দৰগাহটো দৰ্শন কৰিবলৈ অনুপ্রাণিত কৰিছিল। তেওঁ চৌদ্ধ বাৰ তালৈ গৈছিল— কেতিয়াবা বছৰত দুবাৰ বা তিনিবাৰ। প্ৰত্যেক বাৰেই গৈছিল হয়তো নতুন দ্বিবিজয়ৰ বাবে আশীৰ্বাদ বিচাৰি, নতুবা প্ৰতিশ্ৰুতি পালনৰ বাবে আৰু নতুবা পুত্ৰ সন্তান কামনা কৰিবলৈ। তেওঁ এই পৰম্পৰাটো ১৫৮০ চনলৈ পালন কৰিছিল। প্ৰতিটো দৰ্শনৰ সময়তে তেওঁ মৈদামটোলৈ মুক্তহস্তে দান কৰিছিল আৰু সেইবিলাক ৰাজকীয় নথি-পত্ৰত লিপিবদ্ধ কৰা হৈছিল। উদাহৰণ হিচাপে তীৰ্থযাত্ৰীসকলৰ ৰক্ষন কাৰ্যৰ সুবিধা হোৱাকৈ তেওঁ ১৫৬৮ চনত এটি বৃহৎ কেৰাহী দান কৰিছিল। তদুপৰি তেওঁ মৈদামটোৰ চৌহদৰ ভিতৰত এটি মছজিদো নিৰ্মাণ কৰিছিল।

নক্সা ৬.১৩

মোগল সম্ৰাট জহাংগীৰে আজমেৰলৈ তীৰ্থৰ বাবে অহাত শেইখসকলে তেওঁক সম্বৰ্দ্ধনা জনাইছে। আনুমানিক ১৬১৫ত মনোহৰ নামৰ এজন চিত্ৰকৰে এই ৰঙীন চিত্ৰখন আঁকিছিল।

চিত্ৰখনত তেওঁৰ চহীটো বিচাৰি উলিওৱা।





টুংস ৭

## মোগল ৰাজকুমাৰী জাহানাৰাই তীৰ্থযাত্ৰা, ১৬৪৩

তলৰ কথাখিনি জাহানাৰাই ৰচনা কৰা শেইখ মৈনুদ্দিন ছিদ্দিকৰ জীৱনীৰ (মুনিচ অল আৰৱাহ)পৰা লোৱা :

ভগৱানকপ্ৰাৰ্থনা কৰাৰ পিছত এই সাধাৰণ ফকিৰা জাহানাৰাই ৰাজধানী আগ্ৰাৰপৰা তেওঁৰ মহান পিতৃ (সম্ৰাট ছাহজাহানৰ) সৈতে অতুলনীয় আৰু পবিত্ৰ আজমেৰলৈ গৈছিল... মই এইটো ঠিৰাং কৰিছিলোঁ যে প্ৰতি দিনেই জিৰণি স্থানত মই দুবাৰকৈ প্ৰাৰ্থনা কৰিম...

কেবাদিনো ধৰি মই ৰাতি বাঘৰ ছালৰ ওপৰত শোৱা নাছিলোঁ, মই সন্মানীয় শেইখৰ উক্ত পবিত্ৰ স্থানৰ (আজমেৰ) দিশে কেতিয়াও মোৰ ভৰি সম্প্ৰসাৰিত কৰা নাছিলোঁ আৰু লগতে মই তেওঁৰ ফালে পিছ দিয়া নাছিলোঁ। মই দিন কেইটা গছৰ তলত কটাইছিলোঁ।

পবিত্ৰ ৰমজানৰ চতুৰ্থটো বৃহস্পতিবাৰে মই পবিত্ৰ তীৰ্থযাত্ৰাত বস্ত্ৰি প্ৰজ্বলিত আৰু সুগন্ধি দ্ৰব্যৰে সুশোভিত মৈদামত উপনীত হৈ শান্তি লাভ কৰিছিলোঁ। সূৰ্য অস্ত যাবলৈ প্ৰায় এঘণ্টা বাকী থকাত, মই পবিত্ৰ মৈদামলৈ সোমাই গৈছিলোঁ আৰু মৈদামৰ দুৱাৰ মুখৰ ধূলিৰে মোৰ মলিন মুখ মণ্ডল মোহাৰি পেলাইছিলোঁ। প্ৰবেশ পথৰপৰা মই তেওঁৰ কৰবলৈ শুদা ভৰিৰেই গৈছিলোঁ আৰু মাটিত চুমা খাইছিলোঁ। গম্বুজটোৰ ভিতৰত প্ৰবেশ কৰাৰ পিছত মই পোহৰেৰে আলোকিত কৰা মোৰ গুৰুৰ মৈদামৰ চাৰিওফালে সাতবাৰ পৰিভ্ৰমণ কৰিছিলোঁ।

...অৱশেষত মই নিজ হাতেৰে শ্ৰদ্ধাৰ গুৰুজনৰ মৈদামত আটাইতকৈ উত্তম বিধ আতৰ ঢালি দিছিলোঁ, আৰু মোৰ শিৰত থকা গোলাপী স্কাৰ্ফখন খুলি আনি পবিত্ৰ গুৰুজনৰ মৈদামৰ ওপৰত পাৰি দিছিলোঁ।

☞ শেইখৰ প্ৰতি তেওঁৰ ভক্তিভাৱ প্ৰদৰ্শন সম্পৰ্কে জাহানাৰাই কি কি সূচনা দিছিল?  
দৰগাহ যে এক বিশেষ (পবিত্ৰ) স্থান, সেইটো তেওঁ কিদৰে প্ৰতিপন্ন কৰিবলৈ চেষ্টা কৰিছিল?

## সমগ্ৰ দেশৰে আলোকবৰ্ত্তিকা

প্ৰতিটো চুফী মৈদামেই পৃথক বৈশিষ্ট্যৰ সৈতে জড়িত আছিল। তলত উল্লেখ কৰা কথাখিনি অষ্টাদশ শতিকাৰ দাক্ষিণাত্যৰ দৰগাহ কুলী খাঁ নামে ভ্ৰমণকাৰী এজনে নাছিকদিন ছিৰাগ-ই দিল্লী সম্পৰ্কে লিখা তেওঁৰ মুৰাক্কাহ-ই দিল্লী নামৰ গ্ৰন্থৰপৰা লোৱা হৈছে :

(কৰবত) থকা সন্তুজন অকল দিল্লীৰেই নহয় বৰং সমগ্ৰ দেশৰেই আলোকবৰ্ত্তিকা। বিশেষকৈ প্ৰতি ৰবিবাৰে মানুহে দল বান্ধি তালৈ যায়। দিপাৰ্শিতাৰ সময়ত গোটেই দিল্লীৰ মানুহেই এইটো দৰ্শন কৰে আৰু প্ৰায় কেবাদিনো ধৰি নিজৰা সন্মলিত পুখুৰীটোৰ কেওফালে থাকি সময় কটায়। বহুদিনীয়া বেমাৰৰ পৰা নিষ্কৃতি পাবলৈ তেওঁলোকে তাত স্নান কৰে। হিন্দু আৰু মুছলমান উভয়ে সেই একেই উদ্দেশ্যৰে মৈদামটো দৰ্শন কৰে। ৰাতিপূৰাৰপৰা গধূলিলৈ তালৈ মানুহ আহে আৰু সকলোৱে গছৰ সুবিমল ছাঁত ৰংৰহইছত ব্যস্ত হৈ পৰে।

তদুপৰি জিয়াৰতৰ অংশ হিচাপে বিশেষভাৱে প্ৰশিক্ষিত গায়কৰ অথবা কাৱালসকলৰ জৰিয়তে নাচ-গানৰ লগতে ৰহস্যবাদী মন্ত্ৰ উচ্চাৰণ কৰা হৈছিল যাতে ঐশ্বৰিক আনন্দৰ উদ্ৰেক কৰিব পৰা যায়। চুফী সন্তসকলে ভগৱানক স্মৰণ কৰে হয়তো জিকিৰ (ঐশ্বৰিক নাম) গাই নতুবা ছামাৰ মাধ্যমত ভগৱানৰ উপস্থিতি কামনা কৰি আৰু নতুবা ৰহস্যবাদী গীত গাই। ছিদ্দিকসকলৰ বাবে ছামা আছিল অপৰিহাৰ্য আৰু তাৰ লগত স্থানীয় ভক্তি পৰম্পৰাৰ সংমিশ্ৰণ ঘটোৱা প্ৰমাণিত হৈছে।



### আমিৰ খশ্ৰু আৰু কাৰাল

বিখ্যাত কবি, সংগীতজ্ঞ আৰু শেইখ নিজামুদ্দিন আউলীয়াৰ শিষ্য আমিৰ খশ্ৰুৱে (১২৫৩-১৩২৫) কাৰালৰ প্ৰচলন কৰি ছিন্তি ছামাক এক অনন্য আকাৰ দিছিল। কাৰাল আছিল এক প্ৰকাৰ উক্তি বা স্ততিগীত যাক নেকি কাৰালীৰ আৰম্ভণিতে বা অন্তত গোৱা হৈছিল। তাৰ পিছতে গোৱা হৈছিল পাৰ্চী, হিন্দী অথবা উৰ্দু ভাষাত ৰচিত ছুফী কবিতা পাঠ কৰা হৈছিল। কেতিয়াবা আকৌ তেনে কবিতাত উক্ত আঠাইবিলাক ভাষাৰে শব্দ ব্যৱহাৰ কৰা হৈছিল। শেইখ নিজামুদ্দিনৰ দৰগাহত কাৰালসকলে সদায়েই তেওঁলোকৰ কাৰালী গোৱা আৰম্ভ কৰিছিল কাৰাল শেষ হোৱাৰ অন্তত। বৰ্তমান গোটেই উপমহাদেশখনৰ সকলো ছুফী মৈদাম বা দৰগাহত কাৰালী গোৱা হয়।



নম্বা ৬.১৪

নিজামউদ্দিন আউলীয়াৰ দৰগাহত কাৰালী পৰিবেশনৰ দৃশ্য

### ৭.৩ ভাষা আৰু ভাৱ বিনিময়ৰ মাধ্যম

ছিন্তিসকলে অকল যে ছামাৰ ক্ষেত্ৰতেই স্থানীয় ভাষা ব্যৱহাৰ কৰিছিল সেইটো নহয়। দিল্লিত বিশেষকৈ যিসকলে ছিন্তি ছিলচিলাৰ সৈতে জড়িত আছিল তেওঁলোকে হিন্দীত কথা-বাতৰা পাতিছিল। সেইটো আছিল তাৰ জনসাধাৰণৰ কথিত ভাষা। অন্যান্য ছুফী সন্তই, উদাহৰণ হিচাপে বাবা ফৰিদে স্থানীয় ভাষাত ভক্তিগীত ৰচনা কৰিছিল, পিছত সেইবিলাকক গুৰু গ্ৰন্থ চাহিবত অন্তৰ্ভুক্ত কৰা হৈছিল। আৰু আন ভালেমানে দীঘলীয়া কবিতা তথা মছনবীছ ৰচনা কৰিছিল, তাত তেওঁলোকে ভগৱৎ প্ৰেমৰ প্ৰকাশ ঘটাবলৈ মানৱ প্ৰেমক ৰূপক হিচাপে লৈছিল। উদাহৰণ হিচাপে মালিক মহম্মদ জৈয়াছীয়ে পদ্মিনী আৰু ৰতনসেনব (ছিতোৰৰ ৰজা) প্ৰেম কাহিনীৰ ওপৰত নিৰ্ভৰ কৰিপদ্মাৱতৰ প্ৰেম আখ্যান ৰচনা কৰিছিল। তেওঁলোকৰ দুখ যাতনা পৰমাত্মাৰ (ভগৱানৰ) সৈতে আত্মাৰ মিলনৰ বাবে কৰা যাত্ৰাৰ এক ৰূপক আছিল। তেনে ধৰণৰ কাব্যিক ৰচনা সততে অতিথিশালা বিলাকত গোৱা হৈছিল বিশেষকৈ ছামাৰ সময়ত।

কৰ্ণাটকৰ বিজাপুৰ নগৰৰ আশে-পাশে এক পৃথক ধৰণৰ ছুফী কবিতা ৰচনা কৰা হৈছিল। দাখানী নামে উৰ্দুৰ অন্য এক অপভ্ৰংশত ৰচনা কৰা এই ক্ষুদ্ৰ কবিতাবিলাক সপ্তদশ আৰু অষ্টাদশ শতিকাত সেই অঞ্চলত বসবাস কৰা ছিন্তি ছুফী সন্তসকলে ৰচনা কৰা বুলি সাব্যস্ত কৰা হৈছে। এই কবিতাবিলাক সম্ভৱতঃ মহিলাসকলে ঘৰুৱা কাম-কাজত বিশেষকৈ শস্য গুৰি কৰা আৰু সূতা কটাতে ব্যস্ত থকাৰ সময়ত গাইছিল। অন্যান্য কবিতাবিলাক নিচুকনি গীত আৰু বিয়াগীতৰ মাধ্যমত ৰচিত আছিল। এইটো অনুমান কৰিব পাৰি যে এই অঞ্চলৰ ছুফী সন্তসকল পূৰ্বাপৰ প্ৰচলিত লিংগায়তসকলৰ কন্নড়ী প্ৰবাদ (বচন) আৰু পান্ধাৰপুৰৰ মাৰাঠী বৈষ্ণৱ সন্ত সকলৰ অভংগৰ দ্বাৰা প্ৰভাৱান্বিত হৈছিল। এইবিলাকৰ জৰিয়তেই দাক্ষিণাত্যৰ গ্ৰাম্য অঞ্চলত লাহে লাহে ঐশ্বামিক পৰম্পৰাই জাগা কৰি লৈছিল।

উৎস ৮

### সূতা কাটোতে গোৱা গীত বা চৰখানামা

তুমি কঁপাহ লওতে, তুমি জিকিৰ-ই জালী কৰিলা  
তুমি কঁপাহ পৃথক কৰোঁতে তুমি জিকিৰ-ই কালী কৰিলা  
আৰু তুমি সূতা কাটোতে তুমি জিকিৰ-ই আইনী কৰিলা  
জিকিৰ গাৰ লাগে পেটৰপৰা বুকুৰ মাজেৰে আৰু ডিঙিৰ মাজেৰে উলিয়াই  
আনিব লাগে,

আৰু ডিঙিৰ মাজেৰে উলিয়াই আনিব লাগে।

উশাহৰ সূতাবিলাক এটা এটাকৈ গন্তি কৰিব লাগে,

হে ভনী, এনেকৈ চকিৰ হাজাৰটালৈ।

এইটো দিন আৰু ৰাতি কৰিবা,

আৰু এইটো তুমি শ্ৰদ্ধা কৰা সন্তজনক উপহাৰ হিচাপে দান দিবা।

➔ এইদৰে পৰিবেশত কাৰালীৰ সাৰ কথা আৰু প্ৰকাশভঙ্গীৰ সৈতে জাহানাৰাই দৰগাহ জিয়াতৰ ক্ষেত্ৰত দিয়া সূচনা (উৎস ৭)ৰ কি পাৰ্থক্য দেখা যায়?



### ৭.৪ ছুফী আৰু ৰাষ্ট্ৰ

ছিত্তি পৰম্পৰাৰ প্ৰধান বৈশিষ্ট্য আছিল কৃষ্ণসাধন, লগতে পাৰ্থিব ক্ষমতাৰপৰা আঁতৰি থকা। কিন্তু সেইটো হ'লেও ই ৰাজনৈতিক ক্ষমতাৰপৰা সম্পূৰ্ণৰূপে আঁতৰি থকাটো বুজোৱা নাছিল। ছুফী সন্তসকলে সততে ক্ষমতাশালী ৰাজনৈতিক লোকৰপৰা দান-দক্ষিণা, উপহাৰ আদি গ্ৰহণ কৰিছিল। চুলতানসকলে আকৌ দাতব্য ন্যাস (আউকাফ) গঢ়ি তোলাছিল আৰু অতিথিশালাৰ বাবেও সম্পত্তি দান কৰাৰ লগতে তালৈ ভূমি দান (ইনাম) কৰিছিল।

ছিত্তি সন্তসকলে শস্য আৰু টকাৰ মাধ্যমত দান আদি গ্ৰহণ কৰিছিল। তেওঁলোকে পোৱা দানবিলাক জমা কৰি খোৱাতকৈ সেইবিলাক তেওঁলোকৰ তাৎক্ষণিক প্ৰয়োজনত যেনে খাদ্য, কাপোৰ-কানি, থকা ঠাই আৰু ৰীতি-নীতি পালন কৰাত বিশেষকৈ ছামা পালনত খৰছ কৰিছিল। এইবিলাকে শেইখজনৰ নৈতিক কৰ্তৃত্ব বৃদ্ধি কৰিছিল, যিটোৱে নেকি তেওঁৰ প্ৰতি সৰ্বস্তৰৰ মানুহক আকৰ্ষণ কৰিছিল। তদুপৰি তেওঁলোকৰ ধৰ্মনিষ্ঠতা আৰু পাণ্ডিত্যৰ লগতে অদ্ভুত ধৰণৰ ক্ষমতাৰ বাবে সমাজৰ সাধাৰণ লোকে তেওঁলোকক বিশ্বাস কৰিছিল। সেই কাৰণেই ৰজাসকলে ছুফীসকলৰ সমৰ্থন পোৱাটো বাঞ্ছা কৰিছিল। ৰজা সকলে অকল যে ছুফীসকলৰ সৈতে তেওঁলোকৰ আত্মীয়তাকেই প্ৰদৰ্শন বিচাৰিছিল সেইটো নহয়, তেওঁলোকে ছুফীসকলৰপৰা তেওঁলোকৰ শাসনৰ প্ৰতি ন্যায় সংগত স্বীকৃতি (ন্যায্যতা) পোৱাটোও প্ৰয়োজন আছিল। তুৰ্কীসকলে দিল্লীত চুলতানী শাসন প্ৰবৰ্তন কৰাত তেওঁলোকে উলেমাৰ নিৰ্দেশত ছেৰিয়তক দেশৰ আইনত পৰিণত কৰিবলৈ ওলোৱাত বাধা প্ৰদান কৰিছিল কিয়নো তেওঁলোকে প্ৰজা সাধাৰণৰ পৰা তেনে কাৰ্যৰ বিৰোধিতা কৰাৰ আশংকা কৰিছিল। প্ৰজাসকলৰ গৰিষ্ঠ সংখ্যকেই আছিল অ-মুছলমান। তেনে অৱস্থাত চুলতানসকলে ছুফীসকলৰ অধিক নিকট সান্নিধ্যলৈ আহিছিল। চুলতানসকলে প্ৰত্যক্ষভাৱে ভগৱনাৰপৰা ৰাজকীয় কৰ্তৃত্ব লাভ কৰিছিল আৰু সেয়ে তেওঁলোকে ছেৰিয়তৰ ব্যাখ্যা-বিশ্লেষণৰ বাবে উলেমাৰ ওপৰত নিৰ্ভৰ কৰা নাছিল।

ইয়াৰ উপৰিও এইটো বিশ্বাস কৰা হৈছিল যে আউলীয়াসকলে সৰ্বসাধাৰণ লোকৰ বৈষয়িক আৰু পৰমাৰ্থিক তথা বৌদ্ধিক উন্নয়নৰ বাবে ভগৱানৰ সৈতে মধ্যস্থতা কৰিব পাৰে। হয়তো চুলতানসকলে তেওঁলোকৰ মৈদামবিলাক ছুফী সন্তসকলৰ মৈদাম আৰু অতিথিশালাৰ সমীপতে নিৰ্মাণ কৰিবলৈ বিচৰাটোৰ এইটোও এটা কাৰণ হ'ব পাৰে।

অৱশ্যে চুলতান আৰু ছুফীসকলৰ মাজত যে মত বিৰোধ আৰু দ্বন্দ্ব-সংঘৰ্ষ নাছিল সেইটো নহয়। পৰম্পৰে নিজ নিজ কৰ্তৃত্ব খটুৱাবলৈ ছুফী আৰু চুলতানসকলে আঠু কাঢ়ি সন্মান প্ৰদৰ্শন কৰা আৰু পাদপ্ৰদেশত চুম্বন কৰাটো আশা কৰিছিল। মাজে সময়ে ছুফী সন্ত বা শেইখক উচ্চ প্ৰশংসায়ুক্ত অভিধাৰে সম্বোধন কৰা হৈছিল। উদাহৰণ হিচাপে, নিজামুদ্দিন আউলীয়া শিষ্যসকলে তেওঁক চুলতান-উল-মাশেইখ (শেইখসকলৰ মাজৰ চুলতান)ৰূপে সম্বোধন কৰিছিল।

### ছুফী আৰু ৰাষ্ট্ৰ

অন্যান্য ছুফী সন্ত, যেনে দিল্লীৰ চুলতানৰ আমোলৰ ছুৰ্হাৰ্দী আৰু মোগল আমোলৰ নাকছবন্দী আদি ৰাষ্ট্ৰৰ সৈতে জড়িত আছিল। অৱশ্যে তেওঁলোকৰ সম্পৰ্কৰ ধৰণ ছিত্তিসকলৰ দৰে নাছিল। কোনো কোনো ক্ষেত্ৰত ছুফী সন্তই বিচাৰ বিভাগীয় পদবী গ্ৰহণ কৰিছিল।



### ➤ আলোচনা কৰা...

ধৰ্মীয় আৰু ৰাজনৈতিক নেতাসকলৰ মাজত  
বিবাদৰ কি সাজাবা উৎস থাকিব পাৰে?

➤ চুফী সন্ত আৰু শাসকশ্ৰেণীৰ মাজত থকা সম্বন্ধৰ  
কোনটো বিষয় এই বিৱৰণীযোগে স্পষ্ট কৰা হৈছে  
বুলি তুমি ভাবা?  
শেইখ আৰু তেওঁৰ শিষ্যসকলৰ মাজত যোগাযোগ  
তথা ভাবৰ বিনিময়ৰ বিষয়ে এই বিৱৰণীটোৱে কি  
অৱগত কৰিছে?

নজ্জা ৬.১৫

আকবৰৰ মূল কৰ্মস্থল ফাতেহপুৰ চিক্ৰিত নিৰ্মিত শেইখ  
চলিম ছিদ্ৰিৰ দৰগাহ মোগল শাসক আৰু ছিদ্ৰিসকলৰ মাজত  
থকা সৌহাৰ্দৰ প্ৰতীক। উল্লেখনীয় যে, চলিম ছিদ্ৰি বাবা  
ফবিদৰ পোনপটীয়া বংশধৰ আছিল।

উৎস ৯

### ৰাজকীয় উপহাৰ প্ৰত্যাখ্যান

এজন চুফী সন্তৰ লিখনীৰপৰা লোৱা তলৰ কথাখিনিৰপৰা ১৩১৩ চনত শেইখ  
নিজামুদ্দিন আউলীয়াৰ অতিথিশালাত ঘটা এটি ঘটনাৰ বৰ্ণনা দিছে :

মোৰ (অৰ্থাৎ লিখক, আমিৰ হাছান ছেইজী) এইটো সৌভাগ্য হৈছিল যে মই  
তেওঁৰ (শেইখ নিজামুদ্দিন আউলীয়াৰ) পাদপ্ৰদেশ চুম্বন কৰিবলৈ  
পাৰিছিলোঁ।... সেই সময়তে স্থানীয় শাসনকৰ্তাজনে দুখন বাগিছাৰ সৈতে  
ভালেমান পৰিমাণৰ মাটিৰ মালিকী স্বত্বৰ দলিলসহ সেইখিনি চলোৱাৰ  
বাবে ভালেমান বহুদ-পাতি আৰু সা-সৰাজ্জাম তেওঁলৈ পঠিয়াইছিল।  
শাসনকৰ্তাজনে লগতে এইটো স্পষ্ট কৰি দিছিল যে তেওঁ বাগিচা আৰু  
ভূমিৰ ওপৰত সকলো স্বত্ব পৰিত্যাগ কৰিছিল। শেইখজনে... সেই উপহাৰ  
গ্ৰহণ নকৰিলে। তাৰ পৰিবৰ্তে তেওঁ দুখ প্ৰকাশ কৰিলে : “বাগিচা আৰু  
ভূমিৰে মই কৰিম কি? আমাৰ কোনো এজন ধৰ্ম গুৰুৱেই এই ধৰণৰ কাম-  
কাজত মনোনিবেশ কৰা নাছিল।”

তাৰ পিছত তেওঁ সাঁচা কাহিনী এটি কৈছিল : “চুলতান গিয়াছুদ্দিনে,  
(তেওঁ তেতিয়াও উলুঘ খাঁ নামেৰেই জনাজাত আছিল) এদিন শেইখ ফবিদ-  
উদ্দিনক সাক্ষাত কৰিবলৈ আহিছিল আৰু তেওঁ শেইখক কিছুমান টকাৰে  
সৈতে চাৰিখন গাঁৱৰ মালিকী স্বত্বৰ দলিল উপহাৰ দিছিল, টকাখিনি চুফী  
দৰবেশসকলৰ (সন্তসকলৰ) উপকাৰৰ বাবে আৰু ভূমিখিনি তেওঁৰ নিজৰ  
বাবে। হাঁহিমাৰি শেইখ অল ইছলামে (ফবিদ-উদ্দিনে) কৈছিল : “টকাখিনি  
মোক দিয়া, সেইবোৰ মই দৰবেশসকলক দিম। ভূমি সম্পৰ্কে অনা দলিলবোৰ  
তোমাৰ লগতে ৰাখা। ভূমিৰ প্ৰয়োজন থকা মানুহ বহুত আছে। সেই ভূমিবোৰ  
তেনে লোককে দিবা।”





## ৮. নতুন ভক্তি পন্থা

### উত্তৰ ভাৰতত তৰ্ক আৰু মতবিৰোধ

বহু কবি-সমূহই উক্ত নতুন সামাজিক পৰিস্থিতি, নীতিনিষ্ঠা আৰু আচাৰ-অনুষ্ঠান সম্পৰ্কে মুকলিমুৰীয়া আৰু সৰল যুক্তি-তৰ্কত অৱতীৰ্ণ হৈছিল। এই যুক্তি তৰ্কই কেনেদৰে বিকাশ লাভ কৰিছিল আমি এতিয়া সেইটো চাম। এই ক্ষেত্ৰত আমি সেই সময়ৰ তিনিজন প্ৰখ্যাত ব্যক্তিৰ ওপৰত আলোকপাত কৰিম।

### ৮.১ ঐশ্বৰিক বস্ত্ৰ তৈয়াৰ কৰোটা : কবীৰ

উদাহৰণ হিচাপে এই পৰিস্থিতিত আৱিৰ্ভাৱ হোৱা সন্ত কবিসকলৰ আটাইতকৈ উত্তমসকলৰ অন্যতম আছিল কবীৰ (চতুৰ্দশ- পঞ্চদশ শতিকা)। সাধাৰণতে তেওঁৰ বুলি সাব্যস্ত কৰা ভালেমান ৰচনাৰ লগতে পৰবৰ্তী কালত ৰচনা কৰা সম্ভাৰিত্ৰৰ ওপৰত নিৰ্ভৰ কৰি ঐতিহাসিকসকলে বহু কষ্ট কৰি কবীৰৰ জীৱন আৰু কাল সম্পৰ্কে অধ্যয়ন কৰিবলৈ চেষ্টা কৰিছে। অৱশ্যে তেনে কাৰ্য ভালেমান ক্ষেত্ৰত প্ৰত্যাহান স্বৰূপ হৈ পৰিছে।

কবীৰৰ বুলি সাব্যস্ত কৰা ৰচনাসমূহ তিনিটা পৃথক অথচ ওপৰাউপৰিকৈ বিৰাজ কৰা পৰম্পৰাৰে সংকলন কৰা হৈছে। কবীৰ বিজাক বোলাটো বেনাৰহুসহ উত্তৰ প্ৰদেশৰ অন্যত্ৰ প্ৰাপ্ত কবীৰপন্থীসকলৰ দ্বাৰা সংৰক্ষিত, কবীৰ গ্ৰন্থাবলী আকৌ ৰাজস্থানৰ দাদুপন্থীসকলৰ সৈতে জড়িত, আৰু তেওঁৰ আন বহুতো ৰচনা আদি গ্ৰন্থ চাহিবৰ অন্তৰ্ভুক্ত (৮.২ শাখাটো দ্ৰষ্টব্য) কবীৰৰ মৃত্যুৰ বহু বছৰৰ পিছত এইবিলাক পাণ্ডুলিপিৰ সংকলন কৰা হৈছে। কবীৰৰ বুলি সাব্যস্ত কৰা ৰচনাৰ ছপা সংকলনসমূহ আনকি ঊনবিংশ শতিকাত বংগদেশ, গুজৰাট আৰু মহাৰাষ্ট্ৰৰ দৰে দূৰ-দূৰান্তত অৱস্থিত অঞ্চলসমূহত প্ৰচাৰ কৰা হৈছিল।

কবীৰৰ কবিতা বা দোহাসমূহ ভালেমান ভাষা আৰু দোৱানৰ মাধ্যমত বৰ্তি আছে। আনহাতে কবীৰৰ কবিতা কিছুমান নিৰ্গুণ কবিসকলে ব্যৱহাৰ কৰা সন্ত ভাষাত ৰচনা কৰা হৈছিল। উলাটবংশী ৰূপে পৰিচিত আন কিছুমান ৰচনা লিখা হৈছিল এনে এটি মাধ্যমত য'ত দৈনন্দিন ব্যৱহাৰযোগ্য কাৰ্যৰ অৰ্থ নিহিত আছিল। এইবিলাকে সৰ্বশেষ সত্য উপলব্ধি কৰাৰ ক্ষেত্ৰত দেখা দিয়া বিপদৰ চৰিত্ৰৰ ইংগিত বহন কৰিছে, যেনে “নুফুলাকৈ ফুলি থকা পদুম ফুল” অথবা “সাগৰ পৰিব্যপ্ত হৈ থকা অগ্নি” আদিয়ে কবীৰৰ বহস্যবাদী অভিজ্ঞতাৰ সন্ভেদ দিয়ে।

আকৌ সৰ্বশেষ সত্যৰ সন্ভেদ দিবলৈ কবীৰে ব্যৱহাৰ কৰা ঐতিহ্যৰ পৰিধিও আছিল বিশেষ বৈশিষ্ট্যপূৰ্ণ। এইবিলাকে ইছলামকো সামৰি লৈছিল। তেওঁ আল্লা, খোদা, হজৰৎ আৰু পীৰক সৰ্বশেষ সত্যৰূপে বৰ্ণনা কৰিছিল। বৈদিক পৰম্পৰাৰপৰা লোৱা শব্দও তেওঁ ব্যৱহাৰ কৰিছিল, যেনে- অলক্ষ (দেখা নোপোৱা), নিৰাকাৰ (শৰীৰহীন), ব্ৰহ্মা, আত্মা আদি। বহস্যবাদী গুণবিশিষ্ট অন্যান্য পদ যেনে শব্দ অথবা শূণ্য আদি যোগীক পৰম্পৰাৰপৰা লোৱা আছিল।

এই কবিতাবিলাকত বিভিন্ন আৰু বহু ক্ষেত্ৰতে বিৰুদ্ধবাদী ভাৱধাৰা প্ৰকাশ কৰা হয়। কিছুমান কবিতা ঐশ্বামিক ভাৱধাৰা বিশিষ্ট আৰু একেশ্বৰবাদ আৰু মূৰ্তি ভাঙোৱাৰ সমৰ্থক। সেইবিলাক হিন্দুসকলৰ অনেক ঈশ্বৰবাদ আৰু মূৰ্তি

উৎস ১০

### এক ভগৱান

তলত কবীৰৰ ৰচনা দিয়া হ'ল :

হে ভাই, কোৱাচোন বাক মোক কেনেকৈ  
এই বিশ্বৰ ভগৱান এজন নহৈ দুজন হ'ব  
পাৰে?

তোমাক কিহে ইমান বিপথে পৰিচালিত  
কৰে?

ভগৱানক বহু নামেৰে জনা যায়:

যেনে আল্লা, বাম, কৰিম, কেশৱ, হৰি  
আৰু হজৰৎ।

সোণক আঙুঠি আৰু খাৰুলৈ ৰূপান্তৰিত  
কৰিব পাৰি।

তথাপিও এইবিলাক সেই একেই সোণ  
নহয়নে?

পাৰ্থক্যবিলাক আমি মানুহে আবিষ্কাৰ কৰা  
পদহে...

কবীৰে কয় সেই বিলাক উভয়ে  
বিভ্ৰান্তিমূলক।

কোনো এজনেও কেৱল বামকেই পাব  
নোৱাৰে।

এজনে পঠা ছাগলী মাৰে, আৰু আনজনে  
গৰু।

সিহঁতে তৰ্ক-বিতৰ্ক কৰি এনেয়ে জীৱন  
বিনষ্ট কৰে।

➔ বিভিন্ন সম্প্ৰদায়ৰ আৰাধ্য  
দেৱতাসকলৰ মাজত ভেদভাব  
পোষকতা কৰাৰ বিৰুদ্ধে কবীৰে কি  
যুক্তি প্ৰদৰ্শন কৰিছিল?



পূজাৰ ওপৰত আক্ৰমণ কৰাৰ বাবে ব্যবহৃত কৰা হৈছিল। আন কিছুমান কবিতাত আকৌ ছুফী দৰ্শন সম্বলিত জিকিৰ আৰু ভগৱানৰ প্ৰতি প্ৰেম (ইছাক) ভাৱ প্ৰকাশ কৰা অৰ্থাৎ হিন্দু ৰীতি অনুযায়ী ভগৱানৰ নাম-কীৰ্ত্তন (নাম-স্মৰণ) কৰাটো পৰিলক্ষিত হয়।

এই সকলোবিলাক কবিতাই কবীৰে ৰচনা কৰিছিলনে? আমি হয়তো কেতিয়াও এই কথা খাটাই ক'ব নোৱাৰিম। অৱশ্যে পণ্ডিতসকলে কবিতাবিলাকত ব্যৱহাৰ কৰা ভাষা, ৰচনা শৈলী আৰু মৰ্মৰ ব্যাখ্যা-বিশ্লেষণ কৰিছে যাতে কবীৰে ৰচনা কৰা কবিতাবিলাক চিনাক্ত কৰিব পৰা যায়। লগতে এই বিপুল পৰিমাণৰ কবিতাবিলাকে যিটো সাব্যস্ত কৰিছে সেইটো হ'ল এই যে ভগৱান প্ৰাপ্তিৰ বাবে ধৰ্ম, সামাজিক অনুষ্ঠান, আদৰ্শ আৰু ৰীতি-নীতিক বেটুনীৰ মাজত আবদ্ধ কৰি ৰখা কাৰ্যৰ প্ৰতি সন্দেহ উত্থাপন কৰা সকলৰ বাবে কবীৰ এক অনুপ্ৰেৰণাৰ উৎস হৈ ৰৈছে। সম্ভৱতঃ আলোচনা-বিলোচনাৰ মাধ্যমত কবীৰৰ আদৰ্শসমূহ অৱধৰ (বৰ্তমান উত্তৰ প্ৰদেশৰ অংশ বিশেষ) ছুফী আৰু যোগীসকলৰ পৰম্পৰাৰ

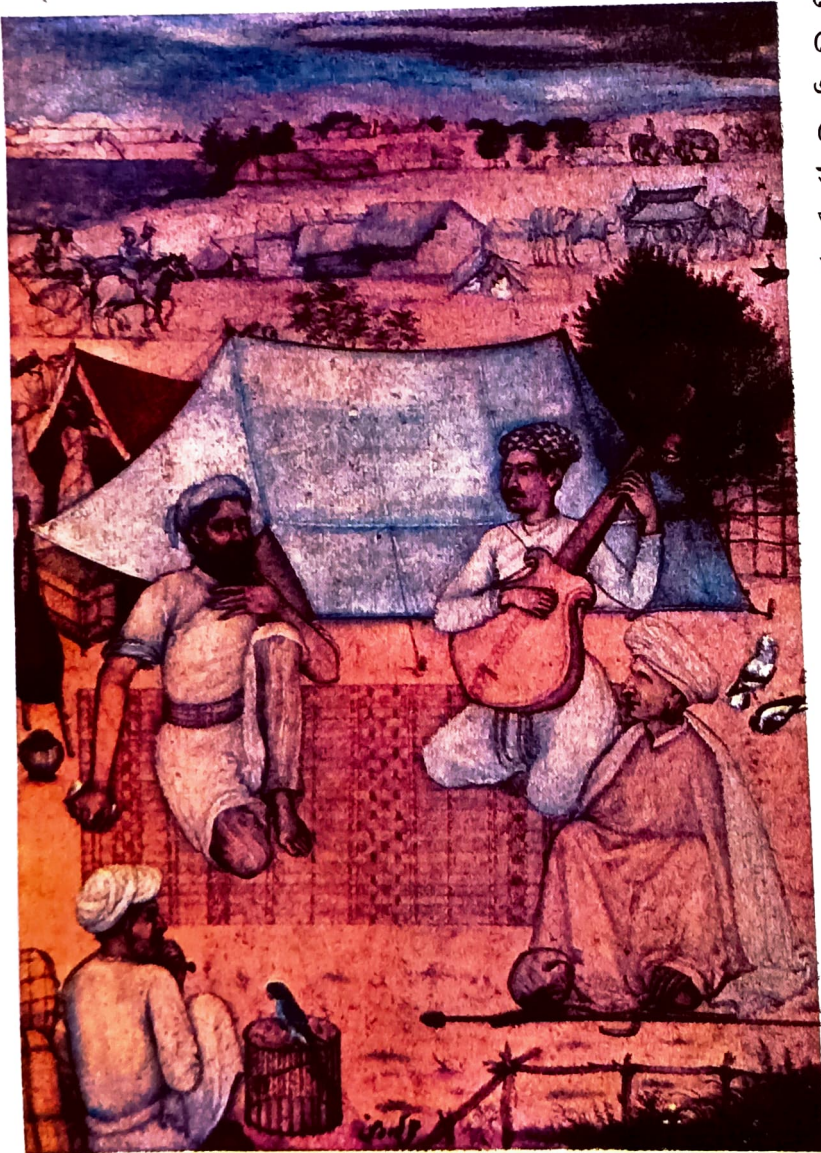
সৈতে চামিল হৈ পৰাৰ লগে লগে কেবাটাও গোটে তেওঁৰ ঐতিহ্যৰ দাবীদাৰ হৈ পৰিছিল আৰু এতিয়াও তেওঁলোকে সেই দাবী কৰি আহিছে। তেওঁ জন্মসূত্ৰে হিন্দু নে মুছলমান এই লৈ পৰবৰ্তী সময়ত সৃষ্টি হোৱা বাক-বিতন্দাৰ মাজেৰে এইটো আৰু অধিক স্পষ্ট হৈ পৰিছিল, আৰু সেইটো সন্ত চৰিত্ৰসমূহত প্ৰতিফলিত হৈ পৰিছিল। তেনে সন্ত চৰিত্ৰসমূহৰ ভালেমান কবীৰৰ জীৱন কালৰ প্ৰায় ২০০ বছৰ পিছত অৰ্থাৎ সপ্তদশ শতিকাৰপৰা ৰচনা কৰিবলৈ লোৱা হৈছিল।

বৈষ্ণৱ পৰম্পৰাৰ আধাৰত ৰচিত সন্ত চৰিত পুথি সমূহে এইটো সাব্যস্ত কৰিবলৈ চেষ্টা কৰিছে যে তেওঁ জন্মসূত্ৰে হিন্দু আছিল, নাম কবীৰদাস (কবীৰ আৰবী শব্দ, অৰ্থ "মহান"), কিন্তু তেওঁক লালন-পালন কৰিছিল এটি দুখীয়া মুছলমান পৰিয়ালে। নতুনকৈ ইছলামলৈ ধৰ্মান্তৰিত এই মুছলমান পৰিয়ালটো বৃত্তিত আছিল তাঁতী (জোলা)। সন্ত চৰিত পুথিসমূহৰপৰা জনা যায় যে তেওঁক ৰামানন্দ নামে গুৰু এজনে ভক্তি মার্গত দীক্ষা দিছিল।

সি যি কি নহওক, কবীৰৰ বুলি সাব্যস্ত কৰা ভক্তি কবিতাবিলাকত গুৰু আৰু সংগুৰু পদৰ ব্যৱহাৰ কৰা দেখা যায়, কিন্তু কোনো এজন গুৰুৰে প্ৰকৃত নামৰ উল্লেখ নাই। ঐতিহাসিকসকলে উল্লেখ কৰিছে যে ৰামানন্দ আৰু কবীৰক

নম্বা ৬.১৬

সোতৰ শতিকাৰ এইখন মোগল অঙ্কিত ৰঙীন চিত্ৰৰ দ্বাৰা পথৰ দাঁতিত সঙ্গীত পৰিবেশনৰ এটি দৃশ্য দাঙি ধৰা হৈছে। এই শ্ৰেণীৰ সঙ্গীতজ্ঞসকলে সম্ভৱতঃ সাধু-সন্তসকলৰ দ্বাৰা ৰচিত গীত গাইছিল।





পৰম্পৰাৰ সমসাময়িক আছিল বুলি প্ৰমাণ কৰাটো বৰ কঠিন কাম, আৰু সেইটো কৰিবলৈ হ'লে যিকোনো এজন অথবা দুয়োজনৰেই জীৱনকাল যথেষ্ট দীঘলীয়া হ'ব লাগিব। গতিকে পৰম্পৰাই দেখুওৱা মতে দুয়োজনেই সমসাময়িক আছিল বুলি দেখাতেই গ্ৰহণযোগ্য নহয়, সেইবিলাকে মাত্ৰ কবীৰৰ ঐতিহ্য পৰবৰ্তী প্ৰজন্মৰ বাবে কিমান গুৰুত্বপূৰ্ণ তাকেহে দেখুৱাইছে।

## ৮.২ বাবা গুৰু নানক আৰু তেওঁৰ পবিত্ৰ বাণী

বাবা গুৰু নানকৰ (১৪৬৯-১৫৩৯) জন্ম হৈছিল এটি হিন্দু সদাগৰ পৰিয়ালত। তেওঁৰ জন্ম গাঁওখনৰ নাম আছিল নানকানা চাহিব। ৰাৱী নদীৰ পাৰত অৱস্থিত এই গাঁওখন আছিল মুছলমান সংখ্যাধিক্য পাঞ্জাবত। তেওঁক গাণনিক হিচাপে গঢ়ি তুলিবলৈ প্ৰশিক্ষণ দিয়া হৈছিল আৰু তেওঁ পাৰ্চী ভাষা অধ্যয়ন কৰিছিল। তেওঁ কম বয়সতে বিয়া কৰাইছিল, কিন্তু অধিক সময় ছুফী সন্ত আৰু ভক্তসকলৰ সংগতেই কটাইছিল। তেওঁ বহু ঠাই ভ্ৰমণ কৰিছিল।

বাবা গুৰু নানকৰ বাণী তেওঁৰ গীত বা স্তোত্ৰ আৰু উপদেশৰ মাধ্যমত প্ৰকাশ পাইছে। এইবিলাকৰপৰা জনা যায় যে তেওঁ নিৰ্গুণ ভক্তিৰ বাণী প্ৰচাৰ কৰিছিল। তেওঁ তেওঁৰ আশে-পাশে প্ৰত্যক্ষ কৰা সকলো ধৰ্মৰে বাহ্যিক আচাৰ-অনুষ্ঠানৰ কঠোৰভাৱে অগ্ৰাহ্য কৰিছিল। তেওঁ বলি-বিধান, মাংগলিক স্নান কাৰ্য, মূৰ্তি পূজা, কৃচ্ছ সাধনৰ লগতে হিন্দু আৰু মুছলমান উভয়ৰে ধৰ্মশাস্ত্ৰ নস্যাত্ কৰিছিল। বাবা গুৰু নানকৰ মতে সৰ্বশক্তিমান ভগৱান অথবা বাবৰ কোনো লিংগ বা আকাৰ নাই। ঐশ্বৰিক শক্তিৰ সৈতে জড়িত হ'বলৈ তেওঁ এটা মাত্ৰ সাধাৰণ উপায় দিছিল আৰু সেইটো আছিল ভগৱানৰ নাম কীৰ্তন কৰাটো। তেওঁ নিজৰ আদৰ্শসমূহ অঞ্চলটোত প্ৰচলিত পাঞ্জাবী ভাষাৰ “শব্দ” নামৰ স্তোত্ৰৰ মাধ্যমত প্ৰকাশ কৰিছিল। বাবা গুৰু নানকে তেওঁৰ সেই স্তোত্ৰসমূহ বিভিন্ন ৰাগত গাইছিল আৰু লগে লগে তেওঁৰ শিষ্য মাৰ্দানা বাদ্য সংগত কৰিছিল।

বাবা গুৰু নানকে তেওঁৰ অনুগামীসকলক এটি সম্প্ৰদায়ত সংগঠিত কৰিছিল। তেওঁ সামূহিক উপসনাৰ (সংগত) বাবে সকলোৱে একেমুখে ভগৱানৰ কীৰ্তন কৰাৰ নীতি নিৰ্ধাৰণ কৰি দিছিল। তেওঁ তেওঁৰ অংগদ নামৰ শিষ্য এজনক উত্তৰাধিকাৰী মনোনীত কৰিছিল আৰু সেই পৰম্পৰা প্ৰায় ২০০ বছৰ ধৰি অনুসৰণ কৰি অহা হৈছে।

এইটো দেখা গৈছে যে বাবা গুৰু নানকে কেতিয়াও এটি নতুন ধৰ্মৰ সৃষ্টি কৰিব বিচৰা নাছিল, কিন্তু তেওঁৰ মৃত্যুৰ পিছত তেওঁৰ অনুগামীসকলে তেওঁলোকৰ ৰীতি-নীতিবিলাক একত্ৰিত কৰি লৈ নিজকে হিন্দু আৰু মুছলমান উভয়ৰেপৰা পৃথক কৰি পেলাইছিল। পঞ্চম গুৰু অৰ্জুনে বাবা গুৰু নানকৰ স্তোত্ৰসমূহৰ লগতে তেওঁৰ চাৰিওজন উত্তৰাধিকাৰী তথা পৰবৰ্তী গুৰু আৰু অন্যান্য ভক্তি কবি যেনে বাবা ফৰিদ, ৰবিদাস (তেওঁ ৰাইদাস নামেও জনাজাত) আদিৰ ৰচনাৰ লগতে কবীৰৰ ৰচনা আদি গ্ৰন্থ চাহিবত সংকলন কৰিছিল। “গুৰুবাণী” ৰূপে পৰিচিত এই স্তোত্ৰসমূহ বিভিন্ন ভাষাত ৰচনা কৰা হৈছিল। সপ্তদশ শতিকাৰ শেহৰ পিনে দশম গুৰু গোবিন্দ সিংঙে নৱম গুৰু ত্যাগ বাহাদুৰৰ ৰচনাও অন্তৰ্ভুক্ত কৰিছিল আৰু তাকেই গুৰু গ্ৰন্থ চাহিব বোলা হৈছিল। গুৰু গোবিন্দ



সিংগেই খালছা পঞ্চৰ (পবিত্ৰসকলৰ সৈনিক) স্থাপন কৰি ইয়াৰ পাঁচটা বিশেষ বস্তু প্ৰতিজন লোকেই নিজৰ লগত ৰখাৰ বাবে নিৰ্ণয় কৰি দিছিলঃ সেইবিলাক আছিল চুলি নকটাকৈ ৰখা, এখন দেগাৰ, বিশেষ ধৰণৰ পুৰুষৰ এটি অৰ্ধবাস, এখন ফণী আৰু সোঁহাতত এপাত তীখাৰ খাক (কাৰা)। তেওঁৰ নেতৃত্বতে সম্প্ৰদায়টো এটি সামাজিক-ধৰ্মীয় আৰু সামৰিক শক্তিত সংগঠিত হৈ পৰিছিল।

### ৮.৩ মীৰাবাই : ভক্ত ৰাজকুমাৰী

ভক্তি পৰম্পৰাৰ ইতিহাসত মীৰা বাইয়েই (পঞ্চদশ-ষোড়শ শতিকা) আছিল আটাইতকৈ বেছি বিখ্যাত মহিলা কবি। তেওঁৰ নিজা ৰচনা বুলি সাব্যস্ত কৰা ভজনসমূহৰ পৰা তেওঁৰ জীৱনী লিখি উলিওৱা হৈছে আৰু সেই জীৱনী কেবা শতিকাও ধৰি মৌখিকভাৱে চলি আহিছে। তাৰপৰা জনা যায় যে তেওঁ মাৰোৱাৰৰ মাৰ্তা নামে ঠাইৰ ৰাজপুত ৰাজকুমাৰী আছিল আৰু তেওঁক নিজৰ ইচ্ছাৰ বিৰুদ্ধে ৰাজস্থানৰ মেৱাৰৰ শিছোদিয়া ফৈদৰ ৰাজকুমাৰ এজনৰ সৈতে বিয়া দিয়া হৈছিল। তেওঁ নিজ স্বামীক অমান্য কৰিছিল, আৰু পৰম্পৰাগতভাৱে চলি অহা স্ত্ৰী আৰু মাতৃৰ ভূমিকা পালন কৰিবলৈ অস্বীকাৰ কৰিছিল আৰু তাৰ বিপৰীতে বিষ্ণুৰ অৱতাৰ ভগৱান শ্ৰীকৃষ্ণকে নিজৰ প্ৰেমিক হিচাপে বাছি লৈছিল। শত্ৰুৰ পৰিয়ালৰ লোকে তেওঁক বিষ ক্ৰিয়াৰে হত্যা কৰাৰ চেষ্টা কৰিছিল, কিন্তু তেওঁ ৰাজপ্ৰাসাদৰপৰা পলাই গৈ পৰিভ্ৰমণকাৰী গায়িকা আৰু গীতিকাৰ হিচাপে জীয়াই থকাৰ পথ লৈছিল। তেওঁ ৰচনা কৰা গীতসমূহ তীব্ৰ আবেগৰ বৈশিষ্ট্যৰে পৰিপূৰ্ণ আছিল।

নম্বা ৬.১৭

তামিলনাড়ুত প্ৰাপ্ত পোন্ধৰ শতিকাৰ এটি প্ৰস্তৰ মূৰ্তি। ইয়াত শ্ৰীকৃষ্ণক বাঁহী বজাই থকা দেখা গৈছে। ভক্ত মীৰা বাইয়ে এনে ৰূপত শ্ৰীকৃষ্ণক পূজা কৰিছিল বুলি জনা যায়।



উৎস ১১

### ভগৱানৰ প্ৰতি প্ৰেম

মীৰাবাইয়ে ৰচনা কৰা এটি গীতৰ কিছু অংশ :  
 মই চন্দন আৰু অগৰু কাঠেৰে এখন চিতা সাঁজিম;  
 তোমাৰ হাতেৰে তাত অগ্নি সংযোগ কৰিম  
 মই যেতিয়া পুৰি ছাই হৈ যাম  
 সকলোবোৰ ছাইকে তোমাৰ দেহৰ প্ৰতিটো অংগতে সানি দিম  
 ...এনেকৈ জুইৰ শিখাত জুইৰ শিখা মিলি যাবলৈ দিয়া।

অন্য এটি পংকতিত তেওঁ গাইছিল :  
 মেৱাৰৰ শাসনকৰ্তাই মোক কি কৰিব পাৰে?  
 যদি ভগৱানৰ খং উঠে, তেনেহলে সকলো শেষ,  
 কিন্তু ৰাণাইনো কৰিব পাৰে কি?

➔ এই গীতটোত মীৰাবাইয়ে ৰজাৰ প্ৰতি কেনে ভাবৰ ইঙ্গিত দিছিল?



কিছুমান পৰম্পৰা মতে তেওঁৰ গুৰু আছিল ৰাইদাস, বৃত্তিত চমাৰ। এইটোৱে বৰ্ণ প্ৰথা তথা জাত প্ৰথাৰ ৰীতি-নীতিৰ প্ৰতি তেওঁৰ বিৰোধী ভাৱৰ ইংগিত বহন কৰে। স্বামীৰ ৰাজপ্ৰসাদৰ সুখ-স্বাচ্ছন্দ্য ত্যাগ কৰাৰ পিছত তেওঁ হয়তো বৈধৱ্যৰ শুখ বগা নহয়তো সম্যাসীনীৰ (সংসাৰ বিৰাগীৰ) হালদীয়া কাপোৰ পৰিধান কৰিছিল।

মীৰা বাইয়ে যদিও কোনো এটি পন্থা অথবা কোনো অনুগামীৰ দলক আকৰ্ষণ কৰা নাছিল, তেওঁক কেবা শতিকাও ধৰি অনুপ্ৰেৰণাৰ এক উৎস হিচাপে মানি লোৱা হৈছিল। গুজৰাট আৰু ৰাজস্থানত নিম্ন জাতৰ আৰু দুখীয়া শ্ৰেণীৰ বুলি পৰিগণিত পুৰুষ আৰু মহিলা উভয়ে তেওঁৰ গীত আজি পৰ্যন্ত গাই আহিছে।

### ➔ আলোচনা কৰা...

আজিৰ একবিংশ শতাব্দীত কবীৰ, বাবা গুৰু নানক আৰু মীৰাবাইৰ পৰম্পৰাই কি বাবে এক বৈশিষ্ট্যপূৰ্ণ স্থান লভি আহিছে বুলি তুমি ভাবা?

## ৯. ধৰ্মীয় পৰম্পৰাৰ ইতিহাস ৰচনা কাৰ্য

এইটো দেখা গৈছে যে ধৰ্মীয় পৰম্পৰাসমূহৰ ওপৰত ইতিহাস ৰচনা কৰিবলৈ যাওতে ঐতিহাসিকসকলে বিভিন্ন দিশৰপৰা তথ্য-সমল আহৰণ কৰিছে— সেইবিলাকৰ ভিতৰত আছে ভাস্কৰ্য মূৰ্তি, স্থাপত্য শিল্প, গুৰুসকলৰ চৰিত পুথি, আৰু সৰ্বশক্তিমান ভগৱানৰ প্ৰকৃতি বুজিবলৈ কৰা চেষ্টাৰ পৰিণতি স্বৰূপে পুৰুষ আৰু মহিলা উভয়ে ৰচনা কৰা গ্ৰন্থৰাজি।

আমি ইতিমধ্যে প্ৰথম আৰু চতুৰ্থ অধ্যায় দুটাত পাই অহাৰ দৰে আমি সঠিকভাৱে সেই ভাস্কৰ্য আৰু স্থাপত্য কলাসমূহৰ স্ৰষ্টাৰ আদৰ্শ বা ধাৰণা, বিশ্বাস, আৰু আচাৰ তথা ৰীতি-নীতি সম্পৰ্কে অৱহিত হ'লেহে তাৰ মৰ্ম উপলব্ধি কৰিব পাৰিম। ধৰ্মীয় বিশ্বাসৰ ক্ষেত্ৰত থকা লিখিত সাহিত্যিক পৰম্পৰাৰ কি হ'ব? তুমি যদি এই অধ্যায়ৰ ক্ষেত্ৰত থকা তথ্য-সমলৰ প্ৰতি লক্ষ্য কৰা দেখিবা যে তাতো যথেষ্ট বিভিন্নতা বৰ্তমান, সেইবিলাক অনেক আৰু বিভিন্ন ভাষা আৰু কলা কৌশলত ৰচিত। তদুপৰি সেইবিলাক আপাততঃ অতি সৰল আৰু স্পষ্ট বাসবান্নৰ বচনৰপৰা আৰম্ভ কৰি আলঙ্কৰিক পাৰ্চী ভাষালৈ আৰু লগতে মোগল সম্ৰাটসকলৰ ৰাজকীয় আদেশলৈ বিস্তৃত। প্ৰতিটো লিখিত তথ্য-সমলৰ মৰ্ম বুজিবলৈ হ'লে পৃথক আৰু বিশেষ ধৰণৰ কৌশলৰ প্ৰয়োজন আছে। বিভিন্ন ভাষাৰ সৈতে সুস্পষ্ট পৰিচয় থকাৰ উপৰিও ইতিহাসবিদজন সেই ৰচনাসমূহত থকা সুস্পষ্ট পাৰ্থক্যসমূহ সম্পৰ্কত সচেতন হ'ব লাগিব, কাৰণ প্ৰতিটো ৰচনাৰ ভাষাই নিজস্ব বৈশিষ্ট্যৰে পৰিপূৰ্ণ।

### শংকৰদেৱ

পঞ্চদশ শতিকাৰ শেহৰ পিনে অসমত শ্ৰীমন্ত শংকৰদেৱ বৈষ্ণৱবাদৰ অন্যতম প্ৰতিষ্ঠাতা হিচাপে ওলাই আহিছিল। তেওঁৰ ধৰ্মমত মতে সৰ্বশক্তিমান ভগৱান অৰ্থাৎ বিষ্ণুৰ ওচৰত আত্মসমৰ্পন কৰাটো বুজায়। তেওঁৰ ধৰ্মমতক সততে ভাগৱতী ধৰ্ম বোলা হয় এই কাৰণেই যে তাৰ আদৰ্শসমূহ ভাগৱত গীতা আৰু ভাগৱত পুৰাণৰ ওপৰত আধাৰিত। তেওঁ সৎ সংগৰ সৈতে লগ লাগি ভগৱানৰ নাম-কীৰ্ত্তন কৰাৰ ওপৰত গুৰুত্ব প্ৰদান কৰিছিল। তেওঁ লগতে আধ্যাত্মিক জ্ঞান প্ৰচাৰৰ বাবে সত্ৰ আৰু লগতে নামঘৰ (উপসনা গৃহ) স্থাপনৰ দিশত অনুপ্ৰেৰণা যোগাইছিল। এই ধৰণৰ বহু অনুষ্ঠান আৰু ৰীতি-নীতি অঞ্চলটোত গঢ়ি তোলা হৈ আহিছে। তেওঁৰ প্ৰধান গ্ৰন্থ হ'ল কীৰ্ত্তন-ষোষা।



### ছফী পৰম্পৰাৰ ইতিহাস পুণৰ উদঘাটনৰ বাবে ব্যবহৃত বিভিন্ন উৎসসমূহ

ছফী খানকাসমূহৰ বাহিৰে-ভিতৰে নানা ধৰণৰ পুথি গোট খাইছিল। এইসমূহৰ ভিতৰত আছিলঃ

১। ছফী ধ্যান-ধাৰণা আৰু ইয়াৰ চৰ্চা সম্বলিত গৱেষণামূলক প্ৰবন্ধ বা হাতপুথি— আলি বিন্ উছমান হজিৰিৰ কশফ-উল-মুহজুব নামৰ হাত পুথিখন আছিল এনে নিদৰ্শনৰ অন্যতম। (আনুমাণিক-১০৭১ত তেওঁৰ মৃত্যু ঘটিছিল) এই পুথিখনে উপ-মহাদেশখনৰ বাহিৰৰ ছফী পৰম্পৰাই কিদৰে ভাৰতত সম্প্ৰসাৰণ লাভ কৰিছিল সেই তথ্যৰ সন্বেদ বহন কৰিছিল।

২। মালুফজাত (এই শব্দটোৰ আক্ষৰিক অৰ্থ হ'ল— ছফী সন্তসকলে 'উচ্চাৰণ কৰা' কথোপকথনসমূহ) আমীৰ হাছান ছিয়জি দেহলভি নামৰ প্ৰখ্যাত পাৰ্চী কবি এজনৰ দ্বাৰা সংগৃহীত ফাৰা ইদ-অল ফ'বাদ নামৰ মালুফজাতখনৰ বিষয়ে এইক্ষেত্ৰত উল্লেখ কৰিব পাৰি। এইখন অগ্ৰগণি মালুফজাতত শেইখ নিজামুদ্দিন আউলীয়াৰ কথোপকথনসমূহ সঙ্কলন কৰা হৈছে। তোমাৰ পাঠ্যপুথিখনৰ উৎস ৯ত এই মালুফজাতৰ এটা উদ্ধৃতি সংযোজিত হৈছে। শেইখসকলৰ অনুমতি সাপেক্ষে বিভিন্ন ছফী ছিলছিলাই মালুফজাতসমূহৰ সংকলন কৰিছিল। নিশ্চয় আনুষঙ্গিক কাৰণৰ সৈতে সঙ্গতি ৰাখিয়েই এনে কাৰ্য সামাধান কৰা হৈছিল। একেদৰে, দক্ষিণাত্যকে আদি কৰি উপ-মহাদেশখনৰ ভালেমান অংশত মালুফজাতসমূহ সংগ্ৰহ কৰা দেখা গৈছিল। কেইবা শতাব্দী ধৰি এনে মালুফজাতসমূহৰ সংকলন চলিছিল।

৩। মাকতৰাত (অৰ্থাৎ সংগৃহীত 'লিখিত' চিঠি-পত্ৰসমূহ)— এই চিঠি-পত্ৰসমূহৰ যোগেদি ছফী গুৰুসকলে তেওঁলোকৰ শিষ্য আৰু সহযোগীসকলক নিজ নিজ ধৰ্মীয় অভিজ্ঞতাসমূহ অৱগত কৰিব বিচাৰিছিল। এনে যোগাযোগৰ দ্বাৰা চিঠি-পত্ৰ লাভ কৰোতাসকলৰ জীৱন ধাৰা সম্বন্ধেও কিছু তথ্যৰ উমান পোৱা গৈছিল। তদুপৰি, শিষ্য আৰু সতীৰ্থসকলৰ আধ্যাত্মিক আৰু বৈষয়িক সমস্যা আৰু আশা-আকাঙ্ক্ষাকে ধৰি যাবতীয় সুবিধা আৰু অসুবিধাৰ কথাও চিঠিসমূহত প্ৰতিফলিত হৈছিল।

এনে চিঠিসমূহৰ ভিতৰত সোতৰ শতিকাৰ নাজ্জবন্দী শেইখ আহমদ চিৰহিন্দীৰ মকতুবা-ই-ইমাম ৰব্বানী নামৰ পুথিখনৰ নাম বিশেষভাৱে উল্লেখনীয়। উদাৰপন্থী আৰু অসাম্প্ৰদায়িক সন্মতি আকৰ্ষৰ সৈতে এই শেইখজনৰ আদৰ্শগত মতবিৰোধৰ বিষয়ে ভালেমান পণ্ডিতে প্ৰায়ে আলোচনা কৰিছিল বুলি জনা যায়। ১৬২৪ খ্ৰীষ্টাব্দত এইজন শেইখৰ মৃত্যু ঘটিছিল।

৪। তাজকিৰাত (আক্ষৰিক অৰ্থ হ'ল— সাধু-সন্তসকলৰ জীৱনীমূলক বিৱৰণসমূহৰ প্ৰসঙ্গোত্থাপন আৰু আৰ্জিপত্ৰ প্ৰস্তুতকৰণ)। চৈধ্য শতিকাত মীৰ খুৰ্দ কিৰমানিৰ দ্বাৰা লিখিত ছিয়াৰ-উল-আউলীয়া আছিল ভাৰতত প্ৰকাশিত প্ৰথমখন তাজকিৰাত। এই পুথিখনে প্ৰধানতঃ ছিন্তি সন্তৰ বিষয়ে আলোচনা কৰিছে। ১৬৪২ খ্ৰীষ্টাব্দত মৃত্যুবৰণ কৰা আব্দুল হক মুহাদ্দি দেহলভিৰ দ্বাৰা ৰচিত আখবৰ-উল-আখয়াৰ নামৰ পুথিখন এইক্ষেত্ৰত সৰ্বোত্তম। তাজকিৰাত লেখকসকলে সাধাৰণতে তেওঁলোকৰ নিজ আদৰ্শ প্ৰতিষ্ঠা কৰাৰ লগতে নিজ নিজ আধ্যাত্মিক বংশবৃত্তাস্তসমূহ মহিমামণ্ডিত কৰিবলৈ চেষ্টা কৰে। তেওঁলোকৰ দীঘলীয়া বৃত্তান্ত অৱান্তৰ আৰু কল্পনাপ্ৰসূত যেনো লাগে। তথাপি, তাজকিৰাতসমূহে ঐতিহাসিকসকলৰ বাবে অতি মূল্যবান তাৎপৰ্য বহন কৰি আহিছে আৰু বিশেষকৈ ইয়াৰ সংস্পৰ্শই তেওঁলোকক পৰম্পৰাসমূহৰ প্ৰকৃতি সম্বন্ধে সম্যকভাৱে জ্ঞান আহৰণত অভূতপূৰ্ব অৱদান যোগাই আহিছে।

মনত ৰাখিবা যে, এই অধ্যায়টোৰ যোগেদি আমি যিবোৰ পৰম্পৰাৰ সৈতে পৰিচিত হৈছো, তাৰ প্ৰত্যকটোৱে আমাৰ বাবে এক বিস্তৃত পুথিগত আৰু মৌখিক যোগাযোগৰ ক্ষেত্ৰ তৈয়াৰ কৰিছে। এইদৰে প্ৰাপ্ত পৰম্পৰাসমূহৰ কিছুমান নিৰ্ভাঁজ ৰূপত সংৰক্ষিত হ'লেও যোগাযোগ কালত ইয়াৰে কিছুমানক কিছু পৰিমাণে ৰূপান্তৰিত কৰা হৈছে আৰু আন কিছুমান অৱশ্যে চিৰকাললৈ হেৰাই নোযোৱাও নহয়।



বাস্তবক্ষেত্ৰত, আটাইবোৰ ধৰ্মীয় পৰম্পৰা বৰ্তমানলৈকে চলি আছে। অৱশ্যে, পৰম্পৰাৰ এই প্ৰবাহে ঐতিহাসিকসকলক যথেষ্ট লাভবান কৰিছে, কিয়নো, ই তেওঁলোকক সমসাময়িক আৰু পুথিগত পৰম্পৰা বা প্ৰাচীন ৰঙীন চিত্ৰাঙ্কনযোগে প্ৰাপ্ত জ্ঞানৰ মাজত এটা তুলনামূলক অধ্যয়ন কৰাৰ লগতে এইবোৰৰ ক্ৰমাগত পৰিৱৰ্তনসমূহ বিচাৰি উলিওৱাৰ সুযোগ দিছে। তদুপৰি, এই পৰম্পৰাসমূহ যিহেতু মানুহৰ প্ৰচলিত বিশ্বাস আৰু অভ্যাসৰ সৈতে জড়িত হৈ আছে, সেয়ে সময়ৰ সোঁতত এইবোৰৰ বিশেষ পৰিৱৰ্তন হোৱা বুলি কথাষাৰ মানি লোৱাটোও সহজ নহয়। সেইবাবে, ঐতিহাসিকসকলক এইক্ষেত্ৰত তেওঁলোকৰ তদন্তৰ সিদ্ধান্তসমূহ মানি লোৱাৰ বাবে যথেষ্ট স্পৰ্শকাতৰতাৰ প্ৰয়োজন হ'ব। অৱশ্যে, ইয়াৰ লগতে এইটোও মানিব লাগিব যে, অন্যান্য পৰম্পৰাৰ দৰে ধৰ্মীয় পৰম্পৰাসমূহেও গতিশীল আৰু সক্ৰিয়। সেইহেতুকে সময়ৰ আঁচোৰে ইয়াৰো পৰিৱৰ্তন সাধন কৰিব পাৰে।

### সময়ৰেখা

### ভাৰতীয় উপমহাদেশৰ কেইজনমান ধৰ্মীয় গুৰু

আনুমানিক ৫০০-৮০০ খৃষ্টাব্দলৈ	আপ্পৰ, ছন্দৰ, সুন্দৰমূৰ্তি (তামিলনাড়ু)
আনুমানিক ৮০০-৯০০ খৃষ্টাব্দলৈ	নাম্মালবৰ, মনিক্কাবচাক্কৰ, আন্দল, তোন্দাৰাডিপড়ী (তামিলনাড়ু)
আনুমানিক ১০০০-১১০০ খৃষ্টাব্দলৈ	অল হজুৰী, দাতা গঞ্জ বকস (পাঞ্জাব); বামানুজচাৰ্য (তামিলনাড়ু)
আনুমানিক ১১০০-১২০০ খৃষ্টাব্দলৈ	বাসাৱান্না (কৰ্ণাটক)
আনুমানিক ১২০০-১৩০০ খৃষ্টাব্দলৈ	জ্ঞানদেৱ, মুক্তাবাই (মহাৰাষ্ট্ৰ); খাৱজা মৈনুদ্দিন ছিদ্দিক (ৰাজস্থান); বাহাউদ্দিন জাকাৰিয়া আৰু ফৰিদউদ্দিন গঞ্জ-ই শাকৰ (পাঞ্জাব); কুতুবুদ্দিন বখতিয়াৰ কাকী (দিল্লী)
আনুমানিক ১৩০০-১৪০০ খৃষ্টাব্দলৈ	লাল দেদ (কাশ্মীৰ) লাল চাবাহ কালান্দাৰ (সিন্ধু প্ৰদেশ); নিজামুদ্দিন আউলীয়া (দিল্লী); বামানন্দ (উত্তৰ প্ৰদেশ); ছেখামেলা (মহাৰাষ্ট্ৰ); শাৰাফুদ্দিন আহেয়া মানেবী (বিহাৰ)
আনুমানিক ১৪০০-১৫০০ খৃষ্টাব্দলৈ	কবীৰ, ৰাইদাস, সুৰদাস (উত্তৰ প্ৰদেশ); বাবা গুৰু নানাক (পাঞ্জাব); বন্নাভচাৰ্য (গুজৰাট); আব্দুল্লাহ শাতাবী (গোৱালিয়ৰ); মহম্মদ ছাহ আলম (গুজৰাট); মিৰ ছৈয়দ মোহাম্মদ গেছু দাৰাজ (গোলবাৰ্গ); শংকৰদেৱ (অসম); টুকাৰাম (মহাৰাষ্ট্ৰ)
আনুমানিক ১৫০০-১৬০০ খৃষ্টাব্দলৈ	শ্ৰীচৈতন্য (বংগদেশ); মীৰাবাই (ৰাজস্থান); শেইখ আব্দুল কুদ্দুছ গংগোহী, মাৰ্লিক মহম্মদ জৈছী, তুলসীদাস (উত্তৰ প্ৰদেশ)
আনুমানিক ১৬০০-১৭০০ খৃষ্টাব্দলৈ	শেইখ আহমদ ছিৰহিন্দী (হাবিয়ানা); মিয়া মিৰ (পাঞ্জাব)





### ১০০-১৫০ শব্দৰ ভিতৰত উত্তৰ দিয়া

১. 'ধৰ্মীয় ক্ৰিয়াকাণ্ডৰ একত্ৰীকৰণ' এই বাক্যটোৰ দ্বাৰা ঐতিহাসিকসকলে কি বুজাইছে, উদাহৰণৰ সৈতে ব্যাখ্যা কৰা।
২. উপ-মহাদেশখনৰ মছজিদসমূহৰ স্থাপত্যই কিমান দূৰ বিশ্বজনীন আৰু স্থানীয় পৰম্পৰাৰ সংযোজন প্ৰতিফলন কৰিছে বুলি তুমি ভাবা?
৩. বি-ছেৰিয়া (Bi-Sharia) আৰু বা-ছেৰিয়া (Ba-Sharia) ছুফী পৰম্পৰাৰ মাজত থকা সাদৃশ্য আৰু বৈসাদৃশ্যসমূহ কি কি?
৪. আলোৱাৰ, নয়ানাৰ আৰু বীৰ শৈৱসকলে কিধৰণে বৰ্ণ পদ্ধতিক প্ৰকাশ্যে সমালোচনা কৰিছিল আলোচনা কৰা।
৫. কবীৰ নাইবা বাবা গুৰু নানকৰ মূল শিকনিসমূহৰ আভাস দি এইবোৰ কি উপায়েৰে সংচাৰিত কৰা হৈছিল বৰ্ণনা দিয়া।



### ২৫০-৩০০ শব্দৰ ভিতৰত একোখন চমু বচনা লিখা

৬. যিবোৰ প্ৰধান বিশ্বাস আৰু চৰ্চাই ছুফীবাদৰ চৰিত্ৰাঙ্কন কৰিছে তাৰ ওপৰত এটি আলোচনা আগবঢ়োৱা।
৭. কি কাৰণবশতঃ আৰু কিদৰে শাসকসকলে নয়ানাৰ আৰু ছুফীসকলৰ সৈতে সম্বন্ধ স্থাপন কৰিবলৈ চেষ্টা কৰিছিল পৰীক্ষা কৰা।
৮. ভক্তিবাদ আৰু ছুফী পৰম্পৰাৰ চিন্তাবিদসকলে তেওঁলোকৰ মতবাদ প্ৰচাৰৰ বাবে বহু ভাষাৰ আশ্ৰয় লোৱাৰ কাৰণ কি? দৃষ্টান্তসহকাৰে বিশ্লেষণ কৰা।
৯. এই অধ্যায়ত পৰিবেশিত যিকোনো পাঁচটা উৎস অধ্যয়ন কৰি সেইসমূহৰ যোগেদি প্ৰকাশিত সামাজিক আৰু ধৰ্মীয় ধাৰণাসমূহ আলোচনা কৰা।



### মানচিত্ৰৰ কাম

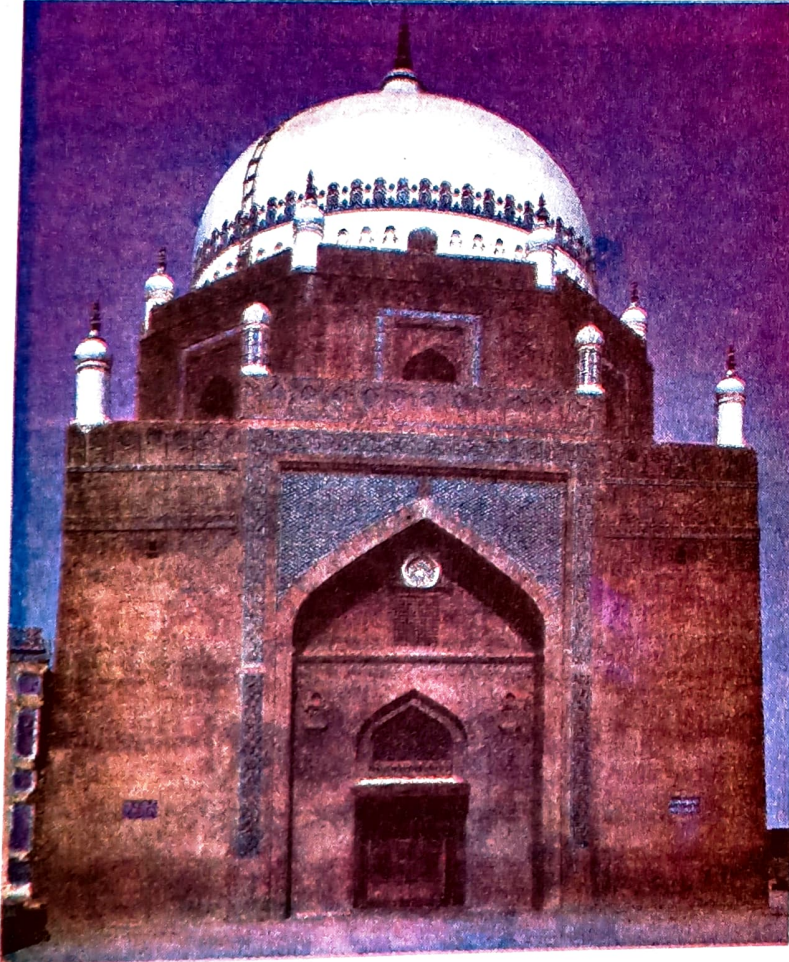
১০. ভাৰতৰ মানচিত্ৰৰ বৰ্হিঃসীমা অঙ্কন কৰি ইয়াৰ ভিতৰত তিনিটা ছুফী মছজিদ আৰু বিষুৎ, শিৱ আৰু দেৱী প্ৰত্যেকৰে একোটাকৈ মন্দিৰৰ সৈতে জড়িত তিনিখন ঠাই সন্নিবিষ্ট কৰা।





### প্ৰকল্পৰ কাম (যিকোনো এটা)

১১. এই অধ্যায়ত উল্লেখিত যিকোনো দুজন ধৰ্মীয় শিক্ষক/চিন্তাবিদ/সন্ত পচন্দ কৰি তেওঁলোকৰ জীৱন আৰু শিকনিসমূহ সম্বন্ধে আৰু অধিক তথ্য যোগাৰ কৰা। তেওঁলোকে বাস কৰা এলেকা, বসবাসৰ কাল, তেওঁলোকৰ মূল ধাৰণা, আমি কিদৰে তেওঁলোকক জানো আৰু কি কাৰণে তুমি তেওঁলোকক মান্যতা দিয়াৰ বাবে উপযুক্ত বুলি বিবেচনা কৰিছা— এই আটাইবোৰ তথ্যসহকাৰে এটি ৰিপৰ্ট প্ৰস্তুত কৰা।
১২. এই অধ্যায়ত উল্লেখিত মন্দিৰ-মছজিদসমূহত তীৰ্থ ভ্ৰমণৰ কালত গ্ৰহণ কৰিবলগীয়া ৰীতি-নীতিসমূহ বাছি উলিওৱা। এতিয়াও এনেধৰণৰ তীৰ্থযাত্ৰাৰ প্ৰচলন আছেনে? কোন কোন সময়ত এনে মন্দিৰ-মছজিদ তীৰ্থ কৰা হয়? কোনে এনেধৰণে তীৰ্থ ভ্ৰমণ কৰে? তোমালোকে এনে ভ্ৰমণ কৰাৰ কাৰণ কি? এনে তীৰ্থ ভ্ৰমণৰ সৈতে জড়িত ক্ৰিয়া-কৰ্মসমূহ কি কি?



নম্বা ৬.১৮

পাকিস্তানৰ মূলতানাত অৱস্থিত শেইখ বাহাউদ্দিন জাকাৰিয়াৰ দৰগাহ



অধিক জানিবলৈ ইচ্ছুক হ'লে এইবোৰ পুথি পঢ়া :

Richard M. Eaton (ed). 2003. *India's Islamic Traditions*. Oxford University Press, New Delhi.

John Stratton Hawley. 2005. *Three Bhakti Voices Mirabai, Surdas and Kabir in their times and ours*. Oxford University Press, New Delhi.

David N. Lorenzen (ed.). 2004. *Religious Movements in South Asia 600-1800*. Oxford University Press, New Delhi,

A.K. Ramanujan. 1981. *Hymns for the Drowning*. Penguin, New Delhi.

Annemarie Schimmel. 1975. *Mystical Dimensions of Islam*. University of North Carolina Press, Chapel Hill.

David Smith. 1998. *The Dance of Siva: Religion Art and Poetry in South India*. Cambridge University Press, New Delhi.

Charlotte Vaudeville. 1997. *A Weaver Named Kabir*. Oxford University Press, New Delhi.



অধিক তথ্যৰ বাবে সংযোগ কৰা :

<http://www.alif-india.com>