

দ্বাদশ  
বিষয়বস্তু

## ঔপনিবেশিক মহানগৰীবোৰ নগৰীকৰণ, পৰিকল্পনা আৰু স্থাপত্যবিদ্যা

এই অধ্যায়ত আমি ঔপনিবেশিক বাৰতবৰ্ষত নগৰীকৰণৰ প্ৰক্ৰিয়াৰ বিষয়ে আলোচনা কৰিমহঁক। লগতে আমি ঔপনিবেশিক মহানগৰীবোৰৰ নিৰ্ণায়ক লক্ষণবোৰ আৰু আভ্যন্তৰীণ সামাজিক পৰিৱৰ্তনবোৰৰ শৃং-সূত্ৰও বিচাৰিবলৈ যত্ন কৰিম। আমি মাদ্ৰাজ (চেন্নাই), কলিকতা (কলকাতা) আৰু বোম্বাই (মুম্বাই) এই তিনিখন বৃহৎ মহানগৰীৰ বিকাশে সূক্ষ্মভাৱে নিৰীক্ষণ কৰিমহঁক।

এই তিনিওখন ঠাই আদিতে মাছমৰীয়া আৰু বোৱা-কটা কৰা লোকসকলৰ গাঁও আছিল। পিছলৈ বৃটিশ ইষ্ট ইণ্ডিয়া কোম্পানীৰ বিভিন্ন অৰ্থনৈতিক কৰ্ম-কাণ্ডৰ যোগেদি ইহঁত গুৰুত্বপূৰ্ণ বাণিজ্যিক কেন্দ্ৰলৈ ৰূপান্তৰিত হৈছিল। এই কোম্পানীৰ গোমস্তাসকল 1639 খৃষ্টাব্দত মাদ্ৰাজত আৰু 1690 খৃষ্টাব্দত কলিকতাত থিতাপি লগিছিলহি। আনহাতে, ইংলণ্ডৰ ৰজাই তেওঁৰ পত্নীৰ যৌতুকৰ যোগেদি পৰ্তুগালৰ ৰজাৰপৰা লাভ কৰা বোম্বাইক 1661 খৃষ্টাব্দত ইষ্ট ইণ্ডিয়া কোম্পানীক দান কৰিছিল। এই সকলোবোৰ বসতিস্থলতে কোম্পানীয়ে বাণিজ্যিক আৰু প্ৰশাসনিক কাৰ্যালয় প্ৰতিষ্ঠা কৰিছিল।



আৰ্হি নং 12.1

মাদ্ৰাজৰ 'ফ'ৰ্ট চেইণ্ট জৰ্জ'ৰ দক্ষিণ-পূব কোণৰ এক দৃশ্য, থমাচ আৰু উইলিয়াম ডেনিয়েলৰ দ্বাৰা অংকিত আৰু 'অ'ৰিয়েণ্টেল চিনেৰী'ত প্ৰকাশিত ডেনিয়েলত এখন চিত্ৰাংকণৰ ওপৰত আধাৰিত। বোম্বাই কঢ়িওৱা যুৰোপীয় জাহাজবোৰক দিগন্ত-ৰেখাত ফুটফুটীয়া ৰূপত দেখা গৈছে। সন্মুখৰ ভাগত দেশীয় নাওবোৰক দেখিবলৈ পোৱা গৈছে।

ঊনবিংশ শতিকাৰ মাজভাগ মানলৈ এই বসতিবোৰ ডাঙৰ মহানগৰীলৈ ৰূপান্তৰিত হৈছিল, য'ৰপৰা নতুন শাসকসকলে দেশখন নিয়ন্ত্ৰণ কৰিছিল। অৰ্থনৈতিক কাম-কাজবোৰক বিধিবদ্ধ কৰাৰ লগতে নতুন শাসকগণৰ ক্ষমতা প্ৰমাণ কৰিবলৈ, বিভিন্ন সংস্থাবোৰ প্ৰতিষ্ঠা কৰা হৈছিল। ভাৰতীয়সকলেও এই মহানগৰীবোৰতেই ৰাজনৈতিক প্ৰভুত্ব নতুন নতুন অভিজ্ঞতাৰ সোৱাদ ল'বলৈ আৰম্ভ কৰিছিল। এই মহানগৰীকেইখনৰ অঙ্গসজ্জা অন্যান্য পুৰণিকলীয়া নগৰবিলাকতকৈ সমুলি পৃথক আছিল। ইহঁতৰ ঘৰ-দুৱাৰবোৰ স্থাপত্য-বিদ্যাত এক ঔপনিবেশিক মূলৰ ছাপ দেখিবলৈ পোৱা গৈছিল। এনে ঘৰ-দুৱাৰবোৰে কি কথা ব্যক্ত কৰিব পাৰে? ইহঁতৰ স্থাপত্যবিদ্যাই একা? ইতিহাসৰ প্ৰতিজন ছাত্ৰ-ছাত্ৰীয়েই এনেকুৱা প্ৰশ্ন সোধাৰ প্ৰয়োজন আছে।

তোমালোকে মনত ৰাখিবা যে স্থাপত্য-বিদ্যাই শিল, ইটা, কাঠ, প্ৰলেপ আদিৰ বিভিন্ন নিৰ্মাণ-সামগ্ৰীৰদ্বাৰা মানুহৰ মনৰ চিন্তা-ভাৱনাবোৰক আকাৰ দিয়াত সহায় কৰে। চৰকাৰী বিষয়া এজনৰ বঙলা, চহকী সদাগৰ এজনৰ প্ৰাসাদোপম বাসভৱনৰপৰা আৰম্ভ কৰি, শ্ৰমিক এজনৰ সাধাৰণ জুপুৰীটোলৈকে ঘৰ-দুৱাৰবোৰে সামাজিক সম্পৰ্ক আৰু পৰিচয়বোৰক বিভিন্ন ধৰণে প্ৰতিফলিত কৰে।

## 1. প্ৰাক্-ঔপনিবেশিক কালৰ নগৰ আৰু মহানগৰীবোৰ :

ঔপনিবেশিক যুগত মহানগৰীবোৰৰ সন্ধান লোৱাৰ আগতে আমি বৃটিশ শাসনৰ পূৰ্বৰ শতিকাবোৰত ভাৰতবৰ্ষৰ নগৰ-কেন্দ্ৰবোৰৰ প্ৰতি দৃষ্টি দিও আহাচোন।

### 1.1 নগৰবোৰক কিহে ইহঁতৰ চৰিত্ৰ দিছিল :

পূৰ্বতে নগৰবোৰক সাধাৰণতে গ্ৰাম্যাঞ্চলৰ বিপৰীত অৰ্থত ব্যাখ্যা কৰা হৈছিল। ইহঁতে কিছুমান নিৰ্দিষ্ট প্ৰকাৰৰ অৰ্থনৈতিক কাৰ্য-কলাপ আৰু সংস্কৃতিক প্ৰতিনিধিত্ব কৰিবলৈ লৈছিল। গ্ৰাম্যাঞ্চলবোৰত মানুহে খেতি-বাতি কৰি, অৰণ্যৰ মাজত খাদ্যবস্তু অন্বেষণ কৰি নাইবা পশুপালনৰ জৰিয়তে পেট পূৰ্তাইছিল। আনহাতে নগৰবোৰত কাৰুশিল্পী, বণিক, প্ৰশাসক আৰু শাসকসকলে বসবাস কৰিছিল। গ্ৰাম্যাঞ্চলবোৰৰ উৰ্দ্ধত চান কাঢ়ি আৰু কৃষি উৎপাদনৰ ওপৰত কৰ আৰোপ কৰি, নগৰবিলাক সমৃদ্ধিশালী হৈ উঠিছিল। এইদৰে নগৰবোৰে ওচৰ-পাজৰৰ গ্ৰাম্য জনসাধাৰণৰ ওপৰত আধিপত্য প্ৰতিষ্ঠা কৰিছিল। এই নগৰ আৰু মহানগৰীবোৰ প্ৰায়ে সুৰক্ষা দেৱালৰ দ্বাৰা পৰিৰোপিত আছিল। ই গ্ৰাম্যাঞ্চলৰ সৈতে নগৰবোৰৰ প্ৰভেদৰ এক প্ৰতীক স্বৰূপ আছিল।

অৱশ্যে নগৰ আৰু গাওঁবোৰৰ এই প্ৰভেদৰ মাজত যথেষ্ট তৰলতা আছিল। কৃষকসকলে তীৰ্থ-যাত্ৰাৰ কালত নগৰবোৰৰ মাজেদিয়েই দীৰ্ঘ-দূৰত্ব অতিক্ৰম কৰিছিল। দুৰ্ভিক্ষ বা আকালৰ সময়তো তেওঁলোক দল বান্ধি নগৰবোৰলৈ ঢাপলি মেলিছিল। ইয়াৰ বিপৰীতে নগৰবোৰৰ পৰা গাঁৱলৈ মানুহ-দুৰুহ আৰু বিভিন্ন বস্তু-বাহানিৰ ওলোটা সোঁত বৈছিল। যেতিয়া নগৰবোৰ শত্ৰুৰ আক্ৰমণৰ সন্মুখীন হৈছিল, তেতিয়া নগৰৰ বাসিন্দাসকলে প্ৰায়ে কাষৰীয়া গ্ৰাম্যাঞ্চলবোৰত আশ্ৰয় বিচাৰিছিলগৈ। আনহাতে, বণিক আৰু ফালেণ্ডীহঁতে নগৰবোৰৰ পৰা বিভিন্ন পণ্যদ্রব্য নি, গাওঁবোৰত বিক্ৰী

## সমল-৫

### গ্ৰাম্যাঞ্চললৈ পলায়ন

1857 খৃষ্টাব্দত বৃটিশ বাহিনীয়ে যেতিয়া দিল্লী দখল কৰিছিল, তেতিয়া দিল্লীৰ সাধাৰণ জনতাই কি কৰিছিল তাক বিখ্যাত কবি মিৰ্জা গালিবে এনেদৰে বৰ্ণনা কৰিছে —

শত্ৰুক কাটি-মাৰি খেদি বিজয়ী (তাৰমানে বৃটিশসকলে) সকলে নগৰ ব চৌদিশে আতিশয্য চলাইছিল। ৰাস্তাত তেওঁলোকে যাকে পাইছিল, তাকে কাটিছিল ... .. দুই-তিনিদিন ধৰি, কাশ্মিৰী দ্বাৰৰ পৰা চান্দনি চ'কলৈকে গোটেই অঞ্চলটো এখন যুদ্ধক্ষেত্ৰলৈ পৰ্যবসিত হৈছিল। তেতিয়াও অৱশ্যে আজমেৰী, তৰ্কিমান আৰু দিল্লী এই তিনিওখন দ্বাৰ বিদ্রোহীসকলৰ দখলতেই আছিল ... প্ৰতিহিংসামূলক ক্ৰোধ আৰু ঘৃণাৰ এনে উলংগ নৃত্যই মানুহৰ মুখৰ ৰং হৰি নিছিল আৰু জাকে জাকে মুনিহ-তিৰোতাই ... এইতিনিওখন দ্বাৰেৰে উধাতু খাই পলাবলৈ ধৰিছিল। আশ্ৰয়ৰ বাবে তেওঁলোকে একোখন সৰু গাওঁ বা নগৰৰ বাহিৰৰ কোনোবা মঠ-মন্দিৰৰ সন্ধান কৰিছিল আৰু প্ৰত্যাহৰ্তনৰ সুবিধাজনক সময় আহি নোপোৱালৈকে তাতে বাট চাবলৈ বাধ্য হৈছিল।

কৰিছিলগৈ। ইয়াৰ ফলত পণ্যদ্রব্যৰ বজাৰ সম্প্রসাৰণৰ লগতে নতুন নতুন ভোগশৈলীৰো জন্ম হৈছিল।

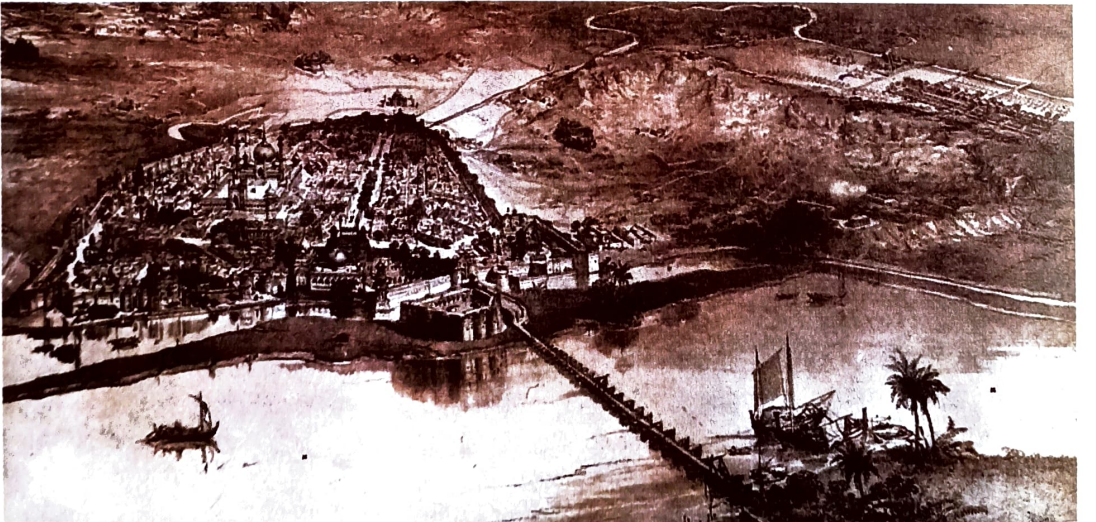
যষ্ঠদশ আৰু সপ্তদশ শতিকাত মোগলসকলে গঢ়ি তোলা নগৰবোৰ উন্নত জনবসতিৰ ঘনত্ব, স্মৃতিমূলক নিৰ্মাণ-কাৰ্য, বাজকীয় জাক-জমকতা তথা সম্পদৰ বাবে বিখ্যাত আছিল। আগ্রা, দিল্লী আৰু লাহোৰ আদি সাম্ৰাজ্যিক প্ৰশাসন আৰু নিয়ন্ত্ৰণৰ গুৰুত্বপূৰ্ণ কেন্দ্ৰ আছিল। যিসকল মনচবদাৰ আৰু জাগিৰদাৰ বা মোগল সম্ৰাটে ভূম্যাধিকাৰ বা জাগিৰ দিছিল, তেওঁলোকে সচৰাচৰ এই নগৰবোৰতেই ঘৰ সাজি বসবাস কৰিছিল। এই নগৰীয়া কেন্দ্ৰবোৰত থকা নিজা বাসভৱনবোৰ ডাঙৰীয়া শ্ৰেণীৰ লোকসকলৰ বাবে সন্মান আৰু মৰ্যাদাৰ প্ৰতীক স্বৰূপ আছিল।

স্বয়ং সম্ৰাট আৰু ডা-ডাঙৰীয়াসকলৰ উপস্থিতিৰ ফলত এই নগৰবোৰত নানা তৰহৰ সেৱাৰ সুলভ যোগাৰ আছিল। ডা-ডাঙৰীয়াসকলৰ ঘৰ-গৃহস্থলিৰ কাৰণে কাৰুশিল্পীসকলে নানা তৰহৰ বয়-বস্তুৰ যোগান ধৰিছিল। নগৰবাসী জনসাধাৰণ আৰু সেনাবাহিনীৰ বাবে বিভিন্ন শস্যজাত সামগ্ৰী গ্ৰাম্যাঞ্চলবিলাকৰ পৰা নগৰীয়া বজাৰবোৰলৈ নিয়া হৈছিল। তাৰোপৰি ৰাজভঁৰালো ৰাজধানী নগৰতে অৱস্থিত আছিল। গতিকে ৰাজধানী নগৰলৈ সাম্ৰাজ্যৰ বিভিন্ন অঞ্চলৰ পৰা নিয়মীয়াভাৱে ৰাজহৰ সোঁত বেছিল। সম্ৰাটে নগৰখনৰ সুৰক্ষা-ব্যৱস্থাবে সু-সজ্জিত ৰাজপ্ৰাসাদত বাস কৰিছিল আৰু ৰাজধানী নগৰখনৰ চাৰিসীমা প্ৰাচীৰেৰে আবৃত আছিল। এই সীমা-প্ৰাচীৰ সংলগ্ন কৰাৰ জৰিয়তে নগৰলৈ ওলোৱা-সোমোৱা নিয়ন্ত্ৰণ কৰা হৈছিল। নগৰৰ আভ্যন্তৰত বিভিন্ন উদ্যান, মচজিদ, মৈদাম, শিক্ষানুষ্ঠান, হাট-বজাৰ, চৰাইখানা ইত্যাদি অৱস্থিত আছিল।

মাদুৰাই আৰু কাঞ্চীপুৰমৰ দৰে দক্ষিণাত্যৰ নগৰবোৰত মুখ্য প্ৰাধান্যত পাইছিল মন্দিৰবোৰে। এই নগৰবোৰ একে সময়তে গুৰুত্বপূৰ্ণ বাণিজ্যিক কেন্দ্ৰও আছিল। ধৰ্মীয় উৎসৱ-পাৰ্বনবোৰৰ সৈতে সঙ্গতি ৰাখি, বিভিন্ন মেলাবোৰ অনুষ্ঠিত হৈছিল যি তীৰ্থ-যাত্ৰাক বাণিজ্যৰ সৈতে জড়িত কৰি তুলিছিল। সাধাৰণতে শাসকজনেই ধৰ্মীয় অনুষ্ঠানবোৰৰ সৰ্বময় কৰ্তৃত্ব আৰু মুখ্য পৃষ্ঠপোষক আছিল। অন্য সামাজিক গোট বা শ্ৰেণীবোৰৰ তেওঁৰ সৈতে যি সম্পৰ্ক আছিল, তাৰ দ্বাৰাই সমাজ আৰু নগৰত তেওঁলোকৰ স্থান নিৰ্ণিত হৈছিল।

#### আৰ্হি নং 12.2 :

1857 খৃষ্টাব্দত চাহজাহাবাদ - 1857 খৃষ্টাব্দৰ নগৰখন ঘেৰি ৰখা প্ৰাচীৰখন ভাঙি দিয়া হৈছিল নদী তীৰত লালকিন্ধাত দেখিবলৈ পোৱা গৈছে। নাতিদূৰত উচ্চভূমি এলেকাত তেমালোকে বৃটিশৰ বসতিস্থল আৰু ছাউনিবোৰ দেখিবলৈ পাইছা।



মধ্যযুগীয়া নগৰবোৰ এনেকুৱা কিছুমান স্থান আছিল, য'ত সম্ভ্ৰান্ত শাসক শ্ৰেণীৰ আধিপত্যৰ অধীনত থকাসমাজ-ব্যৱস্থাত প্ৰত্যেকেই নিজৰ নিজৰ সামাজিক অৱস্থানৰ বিষয়ে জ্ঞাত আছিল। উত্তৰ ভাৰতত এই ব্যৱস্থাৰ শৃংখলা বৰ্তাই ৰখাটো কটোৱাল বোলা ৰাজকীয় বিষয়াসকলৰ দায়িত্ব আছিল। তেওঁলোকে এই নগৰবোৰৰ আভ্যন্তৰীণ বিষয়বোৰ আৰু আইন শৃংখলাৰ দিশবোৰ চোৱাচিতা কৰিছিল।

## 1.2 অষ্টাদশ শতিকাৰ পৰিৱৰ্তনসমূহ :

অষ্টাদশ শতিকাত পিছে এই সকলোবোৰ কথাৰে পৰিৱৰ্তন হ'বলৈ ধৰিছিল। ৰাজনৈতিক আৰু বাণিজ্যিক পুনঃসমীকৰণৰ লগে লগে পুৰণি নগৰবোৰৰ পতন আৰু নতুন নগৰবোৰৰ উত্থান ঘটিছিল। মোগল শক্তিৰ ক্ৰমবৰ্ধিত স্থলনে ইয়াৰ সৈতে সম্পৰ্কিত নগৰবোৰো পতনৰ পথ উন্মুক্ত কৰিছিল। মোগলৰ ৰাজধানী দিল্লী আৰু ইহঁতৰ পূৰ্বৰ ৰাজনৈতিক কৰ্তৃত্ব হেৰুৱাইছিল। লক্ষ্ণৌ, হাইদৰাবাদ, চেৰিঙ্গাপটম, পণা (বৰ্তমানৰ পুণে), নাগপুৰ, বৰোদা (বৰ্তমানৰ বদোদৰা) আৰু তাঞ্জোৰ (বৰ্তমানৰ তাঞ্জাভোৰ) আদিৰ নিচিনা প্ৰাদেশিক ৰাজধানীবোৰৰ ক্ৰমবৰ্ধিত গুৰুত্বই নতুন নতুন আঞ্চলিক শক্তিবোৰৰ উত্থানক সূচাইছিল। কৰ্ম-সংস্থাপন আৰু পৃষ্ঠপোষকতাৰ সন্ধানত বিভিন্ন বেপাৰী, প্ৰশাসক, কাৰুশিল্পী আৰু অন্য বহুতেই পুৰণি মোগল কেন্দ্ৰবোৰৰ পৰা এই নতুন ৰাজধানী নগৰবোৰলৈ টাপলি মেলিছিল। এই নতুন ৰাজ্যবোৰৰ মাজত অহৰহ যুদ্ধ লাগি থকাৰ পৰিপ্ৰেক্ষিতত ভাড়াতীয়া সৈনিকসকলেও এইবোৰত সহজে কৰ্ম-সংস্থাপন লাভ কৰিছিল। উত্তৰ ভাৰতত মোগল শাসনৰ সহযোগী স্থানীয় প্ৰসিদ্ধ লোক নাইবা বিষয়ববীয়া সকলেও এই সুবিধাতে কাচবাহ গঞ্জ আদিৰ নিচিনা নগৰীয়া বসতি কিছুমান গঢ়ি তুলিছিল। সেয়েহে কিছুমান অঞ্চলত অৰ্থনৈতিক কাম-কাজ পুনৰ্ৰুজ্জীৱিত হৈ উঠাৰ লগে লগে অন্য কিছুমানত আকৌ যুদ্ধ, লুটপাত আৰু ৰাজনৈতিক অনিশ্চয়তাই অৰ্থনৈতিক অৱনতি কঢ়িয়াই অনা দৃষ্টিগোচৰ হৈছিল।

নগৰ কেন্দ্ৰবোৰৰ ইতিহাসে উক্ত কালত বাণিজ্যতন্ত্ৰবোৰত সংঘটিত হোৱা পৰিৱৰ্তনবোৰক প্ৰতিফলিত কৰিছিল। য়ুৰোপীয় বাণিজ্যিক কোম্পানীবোৰে মোগল যুগতেই বিভিন্ন স্থানত আগতীয়াকৈ বাণিজ্যিক ঘাটবোৰ স্থাপন কৰিছিল। যেনে 1510 ত পৰ্তুগীজসকলে পানাজীত, 1605 ত ওলণ্ডাজসকলে মুছলিপটমত, 1639 ত ব্ৰিটিশসকলে মাদ্ৰাজত আৰু 1673 ত ফৰাচীসকলে পণ্ডিচেৰী (বৰ্তমানৰ পুডুচেৰী) ত নিজৰ নিজৰ বাণিজ্যিক ঘাট স্থাপন কৰিছিল। বাণিজ্যিক কাম-কাজৰ সম্প্ৰসাৰণৰ লগে লগে এই ঘাটবোৰৰ চাৰিওফালে নতুন নতুন নগৰবোৰ গঢ় লৈ উঠিছিল। অষ্টাদশ শতিকাৰ শেষৰপিনলৈ শক্তিশালী সমুদ্ৰ নিৰ্ভৰ য়ুৰোপীয় সাম্ৰাজ্যবোৰে এতিয়া মহাদেশত মূল-

## দিল্লীৰ কটোৱাল

তোমালোকে জানানে যে ভাৰতৰ প্ৰথমজন প্ৰধানমন্ত্ৰী জৱাহৰলাল নেহৰুৰ ককাক গঙ্গাধৰ নেহৰু 1857 খৃষ্টাব্দৰ বিদ্ৰোহৰ পূৰ্বে দিল্লীৰ কটোৱাল আছিল? এই বিষয়ে আৰু অধিক জানিবলৈ হ'লে জৱাহৰলাল নেহৰুৰ আত্মজীৱনী পঢ়া।

‘কাচবাহ হৈছে গ্ৰাম্যাঞ্চলৰ এখন ক্ষুদ্ৰ নগৰ য'ত প্ৰায়ে একোজন প্ৰসিদ্ধ লোকৰ বাসস্থান থাকে।

‘গঞ্জ’ মানে হ'ল এখন সৰু স্থায়ী হাট। কাচবাহ আৰু গঞ্জ দুয়োবিধেই কাপোৰ-কানি, ফল-মূল, শাক-পাচলি আৰু দুগ্ধজাত পণ্যদ্রব্যৰ কাৰবাৰৰ সৈতে জড়িত আছিল। এইবোৰ দ্ৰব্য ইহঁতে ডাঙৰীয়া শ্ৰেণীৰ পা-পৰিয়াল আৰু সৈন্য-বাহিনীক যোগান ধৰিছিল।

আৰ্হি নং 12.3

নদীৰ দিশৰপৰা গোৱা মহানগৰীৰ এটি দৃশ্য, জে. গ্ৰেইগৰ দ্বাৰা অংকিত, 1812



### মহানগৰীবোৰৰ নামবোৰ

মাদ্ৰাজ, বোম্বাই আৰু কলিকতা। বৃটিশসকলে পোনপ্ৰথমে বাণিজ্যিক ঘাটী পতা স্থানীয় গাওঁবোৰৰ নাম আছিল। এইবোৰ আজিকালি চেম্বাই, মুম্বাই আৰু কলকাতা নামেৰে জনাজাত।

#### ☞ আলোচনা কৰা...

তুমি বাস কৰা নগৰ, মহানগৰী নাইবা গাওঁখনত কি ভৱন, প্ৰতিষ্ঠান বা স্থানক মুখ্য গুৰুত্ব দিয়া হয়? ইয়াৰ ইতিহাসৰ সন্ধান কৰা। ইয়াক কেতিয়া গঢ়ি তোলা হৈছিল, কোনো গঢ়িছিল, কিয় গঢ়ি তোলা হৈছিল আৰু ই কি কি কাম সম্পাদন কৰিছিল আৰু ইতিমধ্যে ইহঁতৰ কিবা পৰিৱৰ্তন হৈছে নেকি তাৰো সন্ধান লোৱা।

নিৰ্ভৰ সাম্ৰাজ্যবোৰক স্থানচ্যুত কৰিছিল। ইয়াৰ লগে লগে আন্তঃৰাষ্ট্ৰীয় বাণিজ্য, সদাগৰী মুক্ত বাণিজ্য আৰু পুঁজিবাদৰ বিভিন্ন শক্তিয়ে এতিয়াৰ পৰা সমাজৰ প্ৰকৃতি ব্যাখ্যা কৰিবলৈ আৰম্ভ কৰিছিল।

অষ্টাদশ শতিকাৰ মাজভাগৰপৰা পৰিৱৰ্তনৰ এটা নতুন অধ্যায় আৰম্ভ হৈছিল। ব্যৱসায়-বাণিজ্য আন ঠাইলৈ স্থানান্তৰিত হোৱাৰ লগে লগে চুৰাট, মুছলিমপট্টনম আৰু ঢাকাৰ নিচিনা সোতৰ শতিকাত বিকশিত হৈ উঠা বাণিজ্য কেন্দ্ৰবোৰৰ ক্ৰমাৎ পতন ঘটিছিল। 1757 খৃষ্টাব্দৰ পলাশী যুদ্ধৰ পাছৰেপৰা ৰাজনৈতিক ক্ষমতাৰ লগতে ইংলিশ ইষ্ট ইণ্ডিয়া কোম্পানীৰ ব্যৱসায়-বাণিজ্যৰো ক্ৰমাৎ সম্প্ৰসাৰণ হৈছিল। ইয়াৰ ফলত নতুন অৰ্থনৈতিক ৰাজধানীৰূপে মাদ্ৰাজ, কলিকতা আৰু বোম্বাই আদি ঔপনিবেশিক বন্দৰ মহানগৰীবোৰৰ দ্ৰুত উত্থান ঘটিছিল। সমান্তৰালভাৱে ইহঁত ঔপনিবেশিক প্ৰশাসন আৰু ৰাজনৈতিক ক্ষমতাৰ কেন্দ্ৰলৈও পৰিণত হৈছিল। নতুন নতুন ঘৰ-দুৱাৰ আৰু অনুষ্ঠান-প্ৰতিষ্ঠানবোৰ গঢ় লৈ উঠিছিল আৰু নগৰীয়া শূন্যস্থানবোৰ নতুন ৰূপত শৃংখলিত কৰি তোলা হৈছিল। প্ৰায় 1800 খৃষ্টাব্দ মানলৈ, জনসংখ্যাৰ দিশৰপৰা ইহঁত ভাৰতবৰ্ষৰ বৃহত্তম মহানগৰীলৈ পৰিণত হৈছিল।

## 2. ঔপনিবেশিক মহানগৰীবোৰৰ আঁতি-গুৰি বিচাৰি

### 2.1 ঔপনিবেশিক অভিলেখবোৰ আৰু পৌৰ ইতিহাস :

ঔপনিবেশিক শাসন-ব্যৱস্থা অত্যাধিক তথ্য-নিৰ্ভৰ আছিল। বিভিন্ন বিষয়ৰ সীমাহীন তথ্য-পাতি আহৰণ আৰু সংৰক্ষণৰ ওপৰত বৃটিশসকলে বিশেষ গুৰুত্ব দিছিল। নিজৰ বাণিজ্যিক বিষয়বোৰক বিনিময় কৰাৰ উদ্দেশ্যে তেওঁলোকে বেহা-বেপাৰৰ প্ৰতিটো খুটি-নাটিৰ বিস্তৃত অভিলেখ সংৰক্ষণ কৰিছিল। তদুপৰি, ক্ৰমাৎ বিকশিত মহানগৰীবোৰৰ আঁতিগুৰিৰ সন্ধান কৰিবলৈ তেওঁলোকে নিয়মিতভাৱে জৰীপকাৰ্য চলাইছিল, পাৰিসাংখ্যিক তথ্য-পাতি সংগ্ৰহ কৰিছিল আৰু সময়ে সময়ে বিভিন্ন চৰকাৰী প্ৰতিবেদন প্ৰকাশ কৰিছিল।

প্ৰথম অৱস্থাৰপৰাই ঔপনিবেশিক চৰকাৰখন মানচিত্ৰ প্ৰস্তুত কৰাৰ অত্যন্ত আগ্ৰহী আছিল। তেওঁলোকে এইকথা অনুভৱ কৰিছিল যে দেশখনৰ ভূ-বৈচিত্ৰ্য আৰু আৰু ভূ-বিৱৰণিৰ বিষয়ে ভালদৰে জানিবলৈ হ'লে ভাল মানচিত্ৰবোৰৰ অতীৰ প্ৰয়োজন আছিল। তেওঁলোকে জানিছিল যে সমগ্ৰ দেশখনৰ ওপৰত নিজৰ সু-নিয়ন্ত্ৰণ প্ৰতিষ্ঠা কৰাৰ ক্ষেত্ৰত এই জ্ঞান অত্যন্ত সহায়ক হ'ব। নতুন নগৰবোৰৰ উত্তৰোত্তৰ বিকাশৰ আঁচনি প্ৰস্তুত কৰাৰ বাবে এই মানচিত্ৰবোৰ তৈয়াৰ কাৰ হৈছিল। তৰোপৰি, ইয়াৰ অন্য উদ্দেশ্য আছিল বাণিজ্যিক বিকাশ সাধন আৰু ক্ষমতাৰ দৃঢ়ীকৰণ। নগৰৰ এনে মানচিত্ৰবোৰে পাহাৰ-পৰ্বত, নদী, অৰণ্যঞ্চল আদিৰ অৱস্থান সম্পৰ্কে বিভিন্ন দৰকাৰী তথ্য যোগান ধৰিছিল। সেয়েহে, নগৰবোৰৰ সুৰক্ষা গাঁঠনি নিৰ্মাণৰ বাবে ইহঁত বৰ

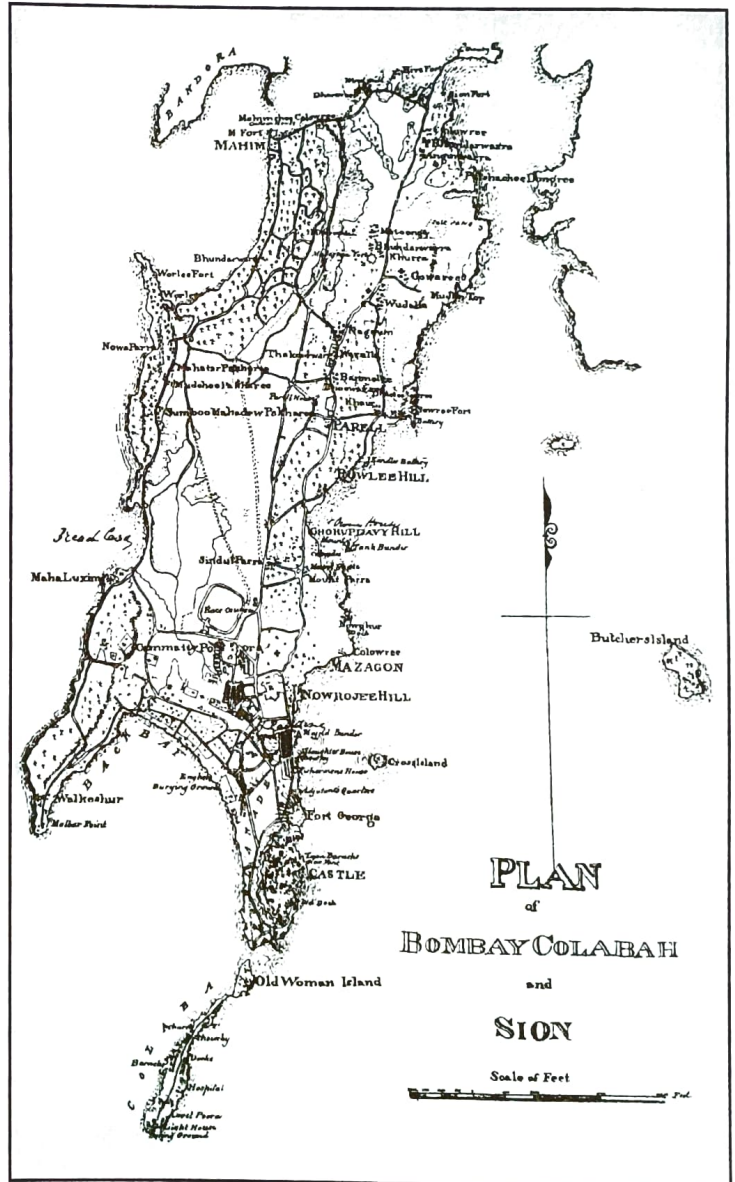
গুরুত্বপূৰ্ণ আছিল। মানচিত্রবোৰে নদী-ঘাটবোৰৰ অৱস্থানৰ উপৰি নগৰৰ ঘৰ-দুৱাৰবোৰৰ ঘনত্ব আৰু মানদণ্ড, বাস্তা-ঘাটৰ নক্সা ইত্যাদিৰ সম্বন্ধে দিছিল। বাণিজ্যিক সম্ভাৱনীয়তা নিৰ্ণয়কৰা আৰু কৰ-কাটল সম্পৰ্কীয় কৌশলী আঁচনি প্ৰস্তুত কৰাত এইবোৰ জ্ঞান প্ৰয়োগ কৰা হৈছিল।

প্ৰণালীবদ্ধভাৱে বছৰেকীয়া পৌৰ-কৰ সংগ্ৰহৰ জৰিয়তে ঊনবিংশ শতিকাৰ শেষৰ ফালৰপৰা বৃটিশসকলে নগৰবোৰৰ প্ৰশাসনৰ বাবে প্ৰয়োজনীয় পুঁজি গঠন কৰিবলৈ চেষ্টা কৰিছিল। অনৰ্থক সংঘাত পৰিহাৰ কৰাৰ উদ্দেশ্যে তেওঁলোকে পৌৰ-প্ৰশাসনৰ কিছু কিছু দায়িত্ব নিৰ্বাচিত ভাৰতীয় প্ৰতিনিধিসকললৈ হস্তান্তৰিত কৰিছিল। পানী-যোগান, মল-নিষ্কাশন, পথ-নিৰ্মাণ আৰু ৰাজহুৱা স্বাস্থ্যৰ নিচিনা কিছুমান অত্যাবশ্যকীয় সেৱাৰ প্ৰশাসনৰ বাবে আংশিক জন-প্ৰতিনিধিত্বৰে সৈতে পৌৰ-নিগমৰ দৰে অনুষ্ঠানৰ জন্ম দিয়া হৈছিল। পৌৰ-নিগমবোৰৰ এনেকুৱা বিভিন্ন কাম-কাজবোৰে এজাৰ্ভিৰ নতুন অভিলেখৰ সৃষ্টি কৰিছিল, যিবোৰ পৌৰ অভিলেখ-ৰক্ষাবোৰত সংৰক্ষণ কৰা হৈছিল। লোক-গণনাৰ জৰিয়তে নগৰবোৰৰ শ্ৰী-বৃদ্ধি পৰ্যালোচনা কৰি থকা হৈছিল। ঊনবিংশ শতিকাৰ মাজভাগলৈ বিভিন্ন অঞ্চলত স্থানীয় পৰ্য্যায়ত কেইবালানিও লোক-গণনা চলোৱা হৈছিল। 1872 খৃষ্টাব্দত পোনপ্ৰথমবাৰৰ বাবে সৰ্ব-ভাৰতীয় পৰ্য্যায়ত লোক-গণনা অনুষ্ঠিত কৰিবলৈ প্ৰয়াস কৰা হৈছিল। 1881 খৃষ্টাব্দৰ পাঁচৰপৰা দহ বছৰীয়া (প্ৰতি দহ বছৰত অনুষ্ঠিত কৰা) লোক-গণনাবোৰ চৰকাৰৰ নৈমিত্তিক কামলৈ ৰূপান্তৰিত হৈছিল। ভাৰতবৰ্ষত নগৰীকৰণ প্ৰক্ৰিয়াৰ অধ্যয়নৰ বাবে এনে লোক-গণনাবোৰৰ পৰা লাভ কৰা তথ্য-পাতিবোৰক মহামূল্যৱান সমল ৰূপে বিবেচনা কৰা হয়।

আমি যেতিয়া লোক-গণনাৰ দৰে এনে প্ৰতিবেদনবোৰত চকু ফুৰাও, তেতিয়া ঐতিহাসিক পৰিৱৰ্তনবোৰ ঠাৱৰ কৰিবলৈ আমি ইবিলাকত কিছুমান দৃঢ় তথ্য লাভ কৰা যেনেই লাগিব। এইবোৰত ৰোগ আৰু মৃত্যু নাইবা বয়স, লিঙ্গ, জাতি আৰু জীৱিকা অনুযায়ী প্ৰস্তুত কৰা সীমাহীন তালিকাবোৰৰ অজস্ৰ পৰিসংখ্যাই ইহঁতৰ সঠিকতা সম্পৰ্কে আমাৰ মনত ভ্ৰান্ত-ধাৰণাৰ সৃষ্টি কৰাৰ সম্ভাৱনাই বেছি। ইতিহাসবিদসকলে পিছে এনে পৰিসংখ্যাবোৰে বহুক্ষেত্ৰত তেওঁলোকক বিপথে পৰিচালিত কৰা বুলিহে অনুভৱ কৰিছে। সেয়েহে, এই পৰিসংখ্যাবোৰ ব্যৱহাৰ কৰাৰ পূৰ্বে ইহঁতক কোনে সংগ্ৰহ কৰিছিল, কিয় আৰু কেনেকৈ ইহঁতক সংগ্ৰহ কৰা হৈছিল, সেইবোৰ কথা ভালদৰে জানি লোৱা দৰকাৰ। তাৰোপৰি কোনবোৰ বিষয়ৰ পৰিমাপ লোৱা হৈছিল আৰু কোনবোৰক আওকাণ কৰা হৈছিল, তাকো জানি লোৱাটো প্ৰয়োজনীয়।

আৰ্হি নং 12.4

“বোম্বাইৰ এখন পুৰণি মানচিত্ৰ” ‘দুৰ্গ’ বুলি লিখা, বৃত্ত চিনেৰে চিহ্নিত এলেকাটো সুবক্ষিত বসতি অঞ্চলৰ এটা অংশ আছিল। ফুটফুটীয়া চিন দিয়া এলেকাবোৰে সাতটা দ্বীপক দেখুৱাইছে, যিবোৰক ক্ৰমান্বয়ে পুনৰুদ্ধাৰমূলক প্ৰকল্পৰ জৰিয়তে সংলগ্ন কৰা হৈছিল।



## মানচিত্রবোৰে কি দেখুৱাইছিল আৰু কি লুকুৱাইছিল

গণনা পদ্ধতিৰ বিকাশ, নিখুঁট বৈজ্ঞানিক সা-  
সৰঞ্জাম আৰু বৃটিশৰ সাম্ৰাজ্যবাদী স্বার্থই  
বুজাই দিছিল যে মানচিত্রবোৰ অতি  
যত্নসহকাৰে প্ৰস্তুতকৰা হৈছিল। বৃটিশ  
চৰকাৰে ভাৰতীয় লোক-গণনা বিভাগ  
প্ৰতিষ্ঠা কৰিছিল 1878 খৃঃত প্ৰস্তুত কৰা  
মানচিত্রবোৰে বহুতো প্ৰয়োজনীয় তথ্যপাতি  
যোগান ধৰাৰ লগতে ইবিলাকে বৃটিশ  
শাসকসকলৰ পক্ষপাতিত্বও প্ৰতিফলিত  
কৰিছিল।

নগৰবোৰৰ দৰিদ্ৰ জনতাৰ বিশাল  
বসতিবোৰক এনে মানচিত্রবিলাকত চিহ্নিত  
কৰা নহৈছিল, কিয়নো শাসকসকলৰ দৃষ্টিত  
এই বোৰৰ কোনো গুৰুত্ব নাছিল। ইয়াৰ  
ফলত এই কথা ধৰি লোৱা হৈছিল যে  
মানচিত্রৰ এই খালী ঠাইবোৰ অন্যান্য  
বিকাশমূলক আঁচনি ৰূপায়ণৰ বাবেই এৰি  
থোৱা হৈছিল। যেতিয়াই এনে উন্নয়নমূলক  
আঁচনি হাতত লোৱা হৈছিল, তেতিয়াই  
দৰিদ্ৰ লোকসকলক তাৰপৰা উচ্ছেদ কৰা  
হৈছিল।

উদাহৰণস্বৰূপে, সামাজিক তথ্য-পাতিক লোক-সংখ্যা সম্পৰ্কীয়  
সুবিধাজনক পৰিসংখ্যাতলৈ সলোৱাৰ এক উপায়স্বৰূপ আছিল এই  
লোকগণনাৰ অভিযানবোৰ। পিছে এই প্ৰক্ৰিয়াত দ্ব্যৰ্থকতাৰ যথেষ্ট অবকাশ  
থাকি গৈছিল। জীৱিকা অনুযায়ী জনসাধাৰণক শ্ৰেণীবিভক্ত কৰাৰ উদ্দেশ্যে  
গণনা আয়ুক্তসকলে মানুহৰ বিভিন্ন শ্ৰেণী নিৰ্ধাৰণ কৰিছিল। পিছে জনগণৰ  
এনে শ্ৰেণীবিভাগবোৰ যথেষ্ট খেয়াল-খুচি মতে কৰা হৈছিল। কিয়নো  
এনেদৰে শ্ৰেণীবিভাগ কৰোতে, মানুহৰ পৰিচয়ৰ তৰলতা আৰু হেতা-ওপৰাক  
সঠিকভাৱে অনুধাৱন কৰাত গণনাকাৰী নাইবা গণনা-আয়ুক্তসকল ব্যৰ্থ  
হৈছিল। উদাহৰণস্বৰূপে, একেধাৰে কাৰুশিল্পী আৰু বেপাৰী এজনক কি  
শ্ৰেণীত অন্তৰ্ভুক্ত কৰা হৈছিল? নিজা মাটিত খেতি কৰি, নগৰলৈ গৰুগাড়ীত  
উঠাই ফচল বিক্ৰী কৰিবলৈ যোৱাজনক একা? তেওঁক এজন কৃষক হিচাপে  
গণনা কৰা হৈছিল নে বেপাৰী হিচাপে?

লোক-গণনাকাৰী বিষয়াসকলৰ সৈতে জনসাধাৰণে প্ৰায়ে সহযোগিতা  
কৰিবলৈ বিচৰা নাছিল, নাইবা উদ্দেশ্যপ্ৰণোদিতভাবে বাগি মৰা উত্তৰ দিছিল।  
যথেষ্ট দীৰ্ঘকাল জুৰি, জনসাধাৰণে এই গণনা অভিযানবোৰক সন্দেহৰ চকুৰে  
চাইছিল। নতুন নতুন কৰ আৰোপৰ উদ্দেশ্যই চৰকাৰে এনে গণনা-তদন্তবোৰ  
সম্পাদন কৰা বুলি তেওঁলোকে বিশ্বাস কৰিছিল। আনহাতে উচ্চবৰ্ণৰ  
লোকসকলেও তেওঁলোকৰ নাৰীসকলৰ সম্পৰ্কে তথ্য দিবলৈ নিবিচাৰিছিল।  
নাৰীক তেওঁলোকে ঘৰৰ চাৰিবেৰৰ মাজত থকাই উচিত বুলি বিবেচনা কৰিছিল  
আৰু তেওঁলোকৰ কথা ৰাজহুৱাভাৱে সদৰি কৰিবলৈ অনিচ্ছুক আছিল।

গণনা বিষয়াসকলে আৰু দেখিবলৈ পাইছিল যে মানুহে সাধাৰণতে উচ্চ  
মৰ্যাদাৰ পৰিচিতি দাবী কৰিবলৈ পচন্দ কৰিছিল। উদাহৰণস্বৰূপে, নগৰবোৰত  
কিছুসংখ্যক এনেকুৱা লোক আছিল যিসকলে বতৰ বিশেষে সৰু-সুৰী  
পণ্যদ্রব্যৰ ফেৰীৱালা ৰূপে কাম কৰিছিল আৰু অন্য সময়ত কায়িক শ্ৰমৰ  
দ্বাৰা জীৱিকা নিৰ্বাহ কৰিছিল। এনে লোকসকলে গণনাকাৰীসকলক  
সাধাৰণতে ব্যৱসায়ী ৰূপেহে নিজৰ পৰিচয় দাঙি ধৰিছিল। কিয়নো, কায়িক  
শ্ৰমতকৈ ব্যৱসায়ক তেওঁলোকে অধিক মৰ্যাদাজনক কাম বুলি বিবেচনা  
কৰিছিল। ঠিক তেনেদৰে, মৃত্যু আৰু বেমাৰৰ তথ্য লাভ কৰাটোও এক  
দুৰূহ কাম আছিল। কাৰণ সকলো মৃত্যুৰ ঘটনাৰে পঞ্জীয়ন কৰা নহৈছিল,  
যিহেতু মানুহে সাধাৰণতে নিজৰ অসুখৰ কথা সদৰি কৰিব নিবিচাৰিছিল।  
আনহাতে, সকলো ৰোগীৰে চিকিৎসা যে কেৱল অনুজ্ঞাপত্ৰ থকা  
চিকিৎসকেহে কৰিছিল সেয়া সম্ভৱ নাছিল। এনে ক্ষেত্ৰত ৰুগীয়া ব্যক্তি আৰু  
মৃতকৰ সংখ্যা নিখুঁটভাৱে গণনা কৰাটো অসম্ভৱ আছিল।

গতিকে, ইতিহাসবিদসকলে এনে লোক গণনা প্ৰতিবেদনবোৰৰ তথ্য  
ব্যৱহাৰ কৰোঁতে অত্যন্ত সাৱধানতা অৱলম্বন কৰা উচিত। লগতে, সাম্ৰাজ্য  
পক্ষপাতিত্বলৈ চকু ৰাখি, পৰিসংখ্যাবোৰ পুনঃগণনা কৰা আৰু  
পৰিসংখ্যাবোৰে প্ৰকাশ নকৰা তথ্যবোৰো উদঘাটন কৰিবলৈ চেষ্টা কৰাটো  
বাঞ্ছনীয়। তথাপিহে পিছে লোক-গণনা, জৰীপ মানচিত্র আৰু পৌৰ নিগমৰ  
নিচিনা প্ৰতিষ্ঠানৰ অভিলেখবোৰে ঔপনিবেশিক মহানগৰীবোৰক বেছি  
বিতংভাৱে অধ্যয়ন কৰাত আমাক যথেষ্ট সহায় কৰে। কিন্তু সেই কাম প্ৰাক-  
ঔপনিবেশিক মহানগৰীৰ ক্ষেত্ৰত সম্ভৱ নহয়।

## 2.2 পৰিৱৰ্তনৰ খাৰাবোৰ :

লোক-গণনাৰ প্ৰতিবেদনবোৰৰ সযত্ন অধ্যয়নে কিছুমান চিত্ৰাকৰ্ষক ধাৰা উন্মোচিত কৰে। উদাহৰণস্বৰূপে 1800 খৃষ্টাব্দৰ পাছৰেপৰা ভাৰতবৰ্ষত নগৰীকৰণ প্ৰক্ৰিয়াৰ গতি লেহেম হৈ পৰিছিল। সমগ্ৰ উনবিংশ শতিকা জুৰি আৰু বিংশ শতিকাৰ প্ৰথম দুই দশক পৰ্যন্ত মুঠ জনসংখ্যাৰ বিপৰীতে নগৰীয়া জনসংখ্যাৰ অনুপাত অতি নিম্নস্তৰৰ আছিল আৰু ই প্ৰায় একেটা স্তৰতে স্থবিৰ হৈ ৰৈছিল। আৰ্হি নং 12.5 ৰ জৰিয়তে কথাষাৰ স্পষ্টকৈ ওলাই পৰে। 1900 আৰু 1940 খৃষ্টাব্দৰ মাজৰ সুদীৰ্ঘ দুকুৰি বছৰৰ ভিতৰত নগৰীয়া জনসংখ্যা সৰ্বমুঠ জনসংখ্যাৰ তুলনাত 10 শতাংশৰপৰা 13 শতাংশলৈ বৃদ্ধি পাইছিল।

পৰিৱৰ্তনহীনতাৰ এনে এক প্ৰতিচ্ছবিৰ অন্তৰালতো পিছে বিভিন্ন অঞ্চলত এনে নগৰীয়া উন্নয়নৰ চানেকিবোৰৰ মাজত উল্লেখযোগ্য তাৰতম্য দেখিবলৈ পোৱা গৈছিল। সৰু-সুৰা নগৰবোৰৰ ক্ষেত্ৰত অৰ্থনৈতিক বিকাশৰ সুবিধা অতি সামিত আছিল। অন্যহাতে, কলিকতা, বোম্বাই আৰু মাদ্ৰাজ দ্ৰুতগতিত একোখন বিস্তাৰিত মহানগৰীলৈ ৰূপান্তৰিত হৈছিল। অন্য কথাত ক'বলৈ হ'লে, তেতিয়াও অস্তিত্ব বৰ্তি থকা অন্য নগৰকেন্দ্ৰবোৰৰ মূল্যৰ বিনিময়তেই এই তিনিখন মহানগৰী নতুন বাণিজ্যিক আৰু প্ৰশাসনিক স্নায়ুকেন্দ্ৰৰূপে বিকশিত হৈ উঠিছিল।

ঔপনিবেশিক অৰ্থনীতিৰ মুখ্যকেন্দ্ৰ ৰূপে এই মহানগৰীকেইখনে অষ্টাদশ আৰু উনবিংশ শতিকাত কপাহী বস্ত্ৰৰ দৰে ভাৰতীয় শিল্পজাত বস্তুনি-দ্ৰব্যৰ সংগ্ৰহ ভঁৰালৰ ভূমিকা পালন কৰিছিল। ইংলণ্ডৰ শিল্প-বিপ্লৱৰ পিছৰেপৰা এই ধাৰা সলনি হৈছিল আৰু ইহঁত সোনকালেই বৃটিশ শিল্পজাত আমদানি দ্ৰব্যৰ প্ৰৱেশ কৰ আৰু ভাৰতীয় কেঁচামালৰ বস্তুনি-দ্ৰব্যলৈ ৰূপান্তৰিত হৈছিল। এই ঔপনিবেশিক মহানগৰীবোৰৰ অৰ্থনৈতিক কাম-কাজৰ এনে প্ৰকৃতি ভাৰতীয় পৰম্পৰাগত নগৰ আৰু নগৰীয়া বসতিবোৰৰ তুলনাত মৌলিকভাৱে পৃথক আছিল।

1853 খৃষ্টাব্দত ৰেলসেৱাৰ প্ৰৱৰ্তনে নগৰবোৰৰ ভাগ্য পৰিৱৰ্তনৰ বাট মুকলি কৰিছিল। অৰ্থনৈতিক কৰ্ম-ত্পৰতা লাহে লাহে পুৰণি পথ আৰু নদ-নদীবোৰৰ দাঁতিয়ে-দাঁতিয়ে অৱস্থিত পৰম্পৰাগত নগৰবোৰৰ পৰা ফালৰি

### ভাৰতবৰ্ষত নগৰীকৰণ

1891 — 1941

বৰ্ষ	মুঠ জনসংখ্যাৰ বিপৰীতে নগৰীয়া জনসংখ্যাৰ শতকৰা নিৰিখ
1891	9.4
1901	10.
1911	9.4
1921	10.2
1931	11.1
1941	12.8

আৰ্হি নং 12.5

### আলোচনা কৰা

যিকোনো এখন মহানগৰীৰ কিছুমান পাৰিসাংখ্যিক তথ্য নাইবা মানচিত্ৰ অধ্যয়ন কৰা। কোনে এইবোৰ তথ্য সংগ্ৰহ কৰিছিল আৰু কিয় কৰিছিল তাক পৰীক্ষা কৰি চোৱা। এনে সংগ্ৰহৰ মাজত থকা সম্ভাৱ্য পক্ষপাতিত্ববোৰ কি কি? ইয়াত কি ধৰণৰ তথ্যবোৰক বাদ দিয়া হৈছে? মানচিত্ৰবোৰ কিয় অংকন কৰা হৈছিল আৰু এইবোৰত মহানগৰীৰ সকলো অংশকে ভাঙি-পাতি দেখুওৱা হৈছেনে তাৰ সম্ভেদ কৰা।

আৰ্হি নং 12.6

দুৰ্গ অঞ্চলৰ বৰা বজাৰ, বোম্বাই, 1885 বোম্বাই মহানগৰীৰ উন্নয়নৰ লগে লগে এই দুৰ্গ অঞ্চলটোও খেপাখেপি হৈ পৰিছিল। বেপাৰী, দোকানী আৰু বিভিন্ন সেৱা-গোটবোৰৰ সোঁত অঞ্চলটোলৈ ববলৈ আৰম্ভ কৰিছিল, অসংখ্য বজাৰ স্থাপিত হৈছিল আৰু গগনচুম্বী অট্টালিকাবোৰে মূৰ দাঙি উঠিছিল। অত্যাধিক হেঁচা-টেপাৰ ভয়ত, বৃটিশসকলে দুৰ্গৰ উত্তৰ অংশৰপৰা ভাৰতীয় লোকসকলক আঁতৰাবলৈ কেইবাবাৰো চেষ্টা চলাইছিল, য'ত স্থানীয় সম্প্ৰদায়বোৰে ইতিমধ্যে বসবাস কৰিবলৈ লৈছিল।





কাটি আহিবলৈ আৰম্ভ কৰিছিল। প্ৰতিটো বেল অবস্থানেই এতিয়াৰ পৰা কেঁচামালৰ সংগ্ৰহ উৰাল আৰু আমদানিকৃত শিল্পজাত দ্ৰব্যৰ বিতৰণ কেন্দ্ৰসি কপান্তৰিত হৈছিল। উদাহৰণস্বৰূপে, গঙ্গাতীৰৰ মিৰ্জাপুৰ নামৰ নগৰখন প্ৰাক-ঔপনিবেশিক কালত দক্ষিণাত্যৰপৰা অহা কপাহ আৰু কপাহজাত দ্ৰব্যৰ বিশেষিকীকৃত সংগ্ৰহ-উৰালৰূপে প্ৰসিদ্ধ আছিল। কিন্তু দক্ষিণাত্যৰপৰা বোম্বাইলৈ যেতিয়া ৰে'ল-সংযোগ স্থাপন কৰা হৈছিল (অধ্যায় 10, আৰ্হি নং 10.18 আৰু 101.9 চোৰা), লগে লগে মিৰ্জাপুৰ এখন অপ্ৰাসঙ্গিক নগৰলৈ পৰ্যবসিত হৈছিল। ৰে'ল-সেৱাৰ সম্প্ৰসাৰণৰ লগে লগে বেল কাৰখানা আৰু বেলকৰ্মীৰ নিবাসস্থলবোৰো স্থাপিত হ'বলৈ লাগিছিল। বেল-নগৰীৰূপে জমালপুৰ, বাল্টায়াৰ আৰু বেবেলি আদি পূৰ্ণ-বিকশিত হৈ উঠিছিল।

### 3. নতুন নগৰবোৰ কি ধৰণৰ আছিল ?

#### 3.1 বন্দৰ, দুৰ্গ আৰু সেৱাকেন্দ্ৰবোৰ :

অষ্টাদশ শতিকালৈ মাদ্ৰাজ, কলিকতা আৰু বোম্বাই একোটা অতি গুৰুত্বপূৰ্ণ বন্দৰলৈ কপান্তৰিত হৈছিল। এইবন্দৰ মহানগৰীকেইখনত গঢ় লৈ



আৰ্হি নং 12.7

কলিকতাৰ “পুৰণা কিল্লা ঘাট”খাতু নক্সা, থমাচ্ আৰু উইলিয়াম ডেনিয়েলৰ দ্বাৰা 1787 পুৰণা কিল্লাটো নদীৰ পানী-যুঁৱলিত

উঠা বৃহৎ জনবসতিবোৰ পণ্যদ্ৰব্য সংগ্ৰহৰ বাবে সুবিধাজনক স্থান আছিল। ইংলিশ ইষ্ট ইণ্ডিয়া কোম্পানীয়ে সেইবোৰত তেওঁলোকৰ ফেক্টৰী (অৰ্থাৎ বাণিজ্যিক কাৰ্যালয়) বোৰ স্থাপন কৰিছিল। সেই সময়ত অন্য য়ুৰোপীয় কোম্পানীবোৰৰ সৈতে তীব্ৰ প্ৰতিদ্বন্দিতা চলি থকাৰ কাৰণে ব্ৰিটিশসকলে এই কুঠী (ফেক্টৰী)ৰ বসতিস্থানবোৰ সুৰক্ষা ব্যৱস্থাৰে সু-সজ্জিত কৰি তুলিছিল। সেই অনুসৰি মাদ্ৰাজত ‘ফ’ৰ্ট চেইট জৰ্জ’, কলিকতাত ‘ফ’ৰ্ট উইলিয়াম’ আৰু বোম্বাইত ‘ফ’ৰ্ট’ নামৰ

দুৰ্গবিলাকে ব্ৰিটিশ বসতিস্থানবোৰক চিহ্নিত কৰিছিল। যিসকল ভাৰতীয় সদাগৰ, কাৰুশিল্পী আৰু অন্য শ্ৰমিকৰ ব্ৰিটিশৰ সৈতে অৰ্থনৈতিক লেনদেন আছিল, তেওঁলোকে এনে দুৰ্গ আৰু অঞ্চলবোৰৰ বাহিৰত নিজা বসতি স্থাপন কৰিছিল। এনেদৰে প্ৰথম অৱস্থাৰ পৰাই য়ুৰোপীয় আৰু ভাৰতীয়সকলৰ পৃথক বসতি গঢ় লৈ উঠিছিল। সমসাময়িক লিখনিবোৰত ইয়াৰে প্ৰথমবিধ শ্বেতাঙ্গ নগৰ (ছবাইট টাউন) আৰু দ্বিতীয় বিধক কৃষ্ণাঙ্গ নগৰ (ব্লেক টাউন) নামেৰে নামাঙ্কিত কৰা হৈছিল। ব্ৰিটিশসকলে পাচলৈ ৰাজনৈতিক ক্ষমতা হস্তগত কৰাৰ পাছৰে পৰা এই গোষ্ঠীগত বৈষম্যই আৰু তীব্ৰ ৰূপ ধাৰণ কৰিছিল। ঊনবিংশ শতিকাৰ মাজভাগৰ পৰা ৰেলসেৱাৰ সম্প্ৰসাৰিত মকৰা জালে এই মহানগৰীকেইখনক ক্ৰমান্বয়ে দেশৰ অন্যান্য অংশৰ সৈতে সংযোজিত কৰি তুলিছিল। ইয়াৰ ফলত কেঁচামাল আৰু শ্ৰমিক সংগ্ৰহৰ উৎস মধ্যদেশীয় ভিতৰুৱা অঞ্চলবোৰো এই বন্দৰ মহানগৰীকেইখনৰ সৈতে বেছি নিবিড়ভাৱে সম্পৰ্কিত হৈ উঠিছিল। দেশৰ এই ভিতৰুৱা অঞ্চলবোৰৰ পৰা বিভিন্ন প্ৰকাৰৰ কেঁচামাল ৰপ্তানিৰ উদ্দেশ্যে এই মহানগৰীবোৰলৈ সৰবৰাহ কৰা হৈছিল। যিহেতু মহানগৰীবোৰত সস্তা শ্ৰমিক অতি সহজলভ্য আছিল, সেয়েহে আধুনিক কল-কাৰখানাবোৰ তাতেই স্থাপন কৰাটো আটাইতকৈ সুবিধাজনক আছিল। 1850 ৰ দশকৰ পাছত বোম্বাইত ভাৰতীয় সদাগৰ আৰু উদ্যোগীসকলে বহুসংখ্যক কপাহ-কল স্থাপন কৰিছিল।

আনহাতে, একে সময়তে কলিকতা মহানগৰীৰ পাৰ্শ্বৱৰ্তী এলেকাবোৰত য়ুৰোপীয় মালিকানাধীন মৰাপাট কলবোৰ গঢ় লৈ উঠিছিল। ভাৰতবৰ্ষত ইয়েই আছিল আধুনিক শিল্পোন্নয়নৰ আৰম্ভণি।

এইখিনিতে এটা মন কবিলগীয়া কথা আছিল এয়ে যে যদিও কলিকতা, বোম্বাই আৰু মাদ্ৰাজ মহানগৰীয়ে ইংলণ্ডৰ শিল্পদ্যোগৰ বাবে কেঁচামালৰ যোগান ধৰিছিল আৰু পুঁজিবাদৰ আধুনিক অৰ্থনৈতিক শক্তিৰ বলতেই ইহঁতৰ উত্থান ঘটিছিল, তথাপি কিন্তু ইহঁতৰ অৰ্থনীতি কাৰখানা উৎপাদনৰ ওপৰত প্ৰাথমিকভাৱে আধাৰিত নাছিল। এই মহানগৰীকেইখনত কৰ্মৰত সৰহভাগ থলুৱা লোকেই অৰ্থনীতিবিদসকলে শ্ৰেণীবিন্যাস কৰা ‘সেৱা-খণ্ড’ৰহে অধীনস্থ আছিল। চামৰা, উল আৰু কপাহী বস্ত্ৰ বিশেষীকৃতৰূপে উৎপাদন কৰা কাপপুৰ আৰু বিশেষীকৃতৰূপে তীখা উৎপাদনকাৰী জামছেদপুৰহে “শিল্প-মহানগৰী” আছিল। বৃটিশ শাসনৰ অধীনত ভাৰতবৰ্ষ কদাপি পৰিপূৰ্ণ অৰ্থৰ এখন আধুনিক শিল্পপ্ৰধান দেশৰূপে বিকশিত হ’ব পৰা নাছিল। ইয়াৰ অন্যতম কাৰণ আছিল এয়ে যে ঔপনিবেশিক শাসনৰ বৈষম্যমূলক নীতিবোৰে সচেতনভাৱেই ভাৰতবৰ্ষত শিল্পোন্নয়নৰ স্তৰ সীমাবদ্ধ কৰি ৰাখিছিল। কলিকতা, বোম্বাই আৰু মাদ্ৰাজ বিশাল মহানগৰীলৈ উন্নীত হৈছিল; কিন্তু ইয়াৰ ফলত ঔপনিবেশিক ভাৰতবৰ্ষৰ সামগ্ৰিকভাৱে কোনো নাটকীয় অৰ্থনৈতিক উন্নয়ন সংঘটিত হোৱা নাছিল।

### 3.2 এক নব্য নগৰীয়া বাতাবৰণ :

ঔপনিবেশিক মহানগৰীবোৰে নতুন শাসক শ্ৰেণীৰ সদাগৰী সংস্কৃতিৰ প্ৰতিফলন ঘটাইছিল। ৰাজনৈতিক ক্ষমতা আৰু পৃষ্ঠপোষকতা ভাৰতীয় শাসকগণৰ হাতৰ পৰা ইতিমধ্যেই ইষ্ট ইণ্ডিয়া কোম্পানীৰ সদাগৰসকললৈ হস্তান্তৰিত হৈছিল। দোভাষী, মধ্যভোগী, বেপাৰী আৰু দ্ৰব্য যোগানিয়াৰ ৰূপে কৰ্মৰত ভাৰতীয়সকলেও এই মহানগৰীবোৰত এক গুৰুত্বপূৰ্ণ স্থান দখল কৰিছিল। নদী বা সমুদ্ৰ তীৰৰ অৰ্থনৈতিক তৎপৰতাই নদী আৰু জাহাজৰ ঘাটবোৰ বিকশিত কৰি তুলিছিল। সাগৰ আৰু নদীৰ দাঁতি-কাষৰীয়া অঞ্চলবোৰত গোদামঘৰ, বাণিজ্যিক, বাণিজ্যিক কাৰ্যালয়, জাহাজ

প্ৰাচীন গ্ৰীক স্থাপত্য বিদ্যাৰ তিনিটা বিধান (সংগঠনিক পদ্ধতি)ৰ ভিতৰত এটা হৈছে ‘আয়’নিক’। ইয়াৰ অন্য দুটা বিধান হ’ল ‘ড’ৰিক’ আৰু ‘কৰিন্থিয়ান’। ইহঁতৰ পাৰস্পৰিক প্ৰভেদ নিৰ্ণায়ক বৈশিষ্ট্যবোৰৰ ভিতৰত এটা আছিল স্তম্ভৰ ওপৰৰ চূড়াৰ শৈলী। এই শৈলীবোৰ পাছলৈ নৱজাগৰণ আৰু নব্য-প্ৰুপদী স্থাপত্য বিদ্যায়ো পুনৰানুকূলন কৰিছিল।



ড’ৰিক চূড়া



আয়’নিক চূড়া



কৰিন্থিয়ান চূড়া



#### আৰ্হি নং 12.8

পূৰণা কাছাৰি ঘৰ আৰু বাইটাৰ্চ বিল্ডিং, ধাতুনক্সা, থ’মাচ্ আৰু উইলিয়াম ডেনিয়েলৰ দ্বাৰা, 1786 সোঁ-দিশৰ মুকলি, ঘূৰণীয়া গাঁথনিযুক্ত মূৰৰ আগচালি আৰু আয়’নিক স্তম্ভৰে সৈতে পূৰণা কাছাৰি ঘৰটো 1792 খৃষ্টাব্দত ভাঙি পেলোৱা হৈছিল। ইয়াৰ কাষৰ ভৱনটো হ’ল বাইটাৰ্চ বিল্ডিং, য’ত ভাৰতত কৰ্মৰত ইষ্ট ইণ্ডিয়া কোম্পানীৰ কৰ্মচাৰী (বাইটাৰ্চৰ বুলি পৰিচিত) সকলে ভাৰতত আৰ্হি পাই থাকিবলৈ লৈছিল। পিছলৈ এই ভৱনটো এটা চৰকাৰী কাৰ্যালয়লৈ পৰিণত হৈছিল।

বীমাভিকৰণ, পৰিবহণাগাৰ, অধিকোয়ন সংস্থাপন ইত্যাদি স্থাপিত হ'বলৈ পৰিচিত। ইয়াতকৈ ভিতৰুৱা অঞ্চলবোৰত মুখ্য প্ৰশাসনিক কাৰ্যালয়বোৰ অৰ্ধস্থিত আছিল। কলিকতাৰ ৰাইটাৰ্চ বিল্ডিং এনেকুৱা এটা কাৰ্যালয় আছিল। দুৰ্গৰ পাৰ্শ্বত অঞ্চলবোৰত যুৰোপীয় সদাগৰ আৰু গোমস্তাসকলে তেওঁলোকৰ যুৰোপীয় শৈলীৰ প্ৰাসাদোপম বাসভৱনবোৰ নিৰ্মাণ কৰিছিল। ইয়াৰে কিছুসংখ্যকে মধ্যযুগীয় অঞ্চলবোৰত উদ্যান-গৃহ নিৰ্মাণ কৰিছিল। শাসকীয় অভিজাত সম্প্ৰদায় লোকসকলৰ মনোৰঞ্জনৰ ব্যৱস্থাকপে গোষ্ঠীগতভাৱে একচেতীয়া সভাগৃহ, খেলমাটি আৰু নাচ-ঘৰ আদিও নিৰ্মাণ কৰা হৈছিল।



আৰ্হি নং 12.9

চৌৰঙ্গী (চৌৰিঙঘী)ৰ 'নিউ বিল্ডিং', ধাতু নক্সা, থমাচ আৰু উইলিয়াম ডেনিয়েলৰ দ্বাৰা, 1787 অষ্টাদশ শতিকাৰ শেষলৈ ময়দানৰ পূৰ্ণ দিশত বৃটিশসকলৰ ব্যক্তিগত বাসগৃহবোৰ গঢ় লৈ উঠিছিল। ইয়াৰে সবহভাগেই গ্ৰীষ্মৰ গৰমৰপৰা হাত সাৰিব পৰা, স্তম্ভযুক্ত আগচালিৰে সৈতে পাল্লাটীয়ান শৈলীৰ ঘৰ আছিল।

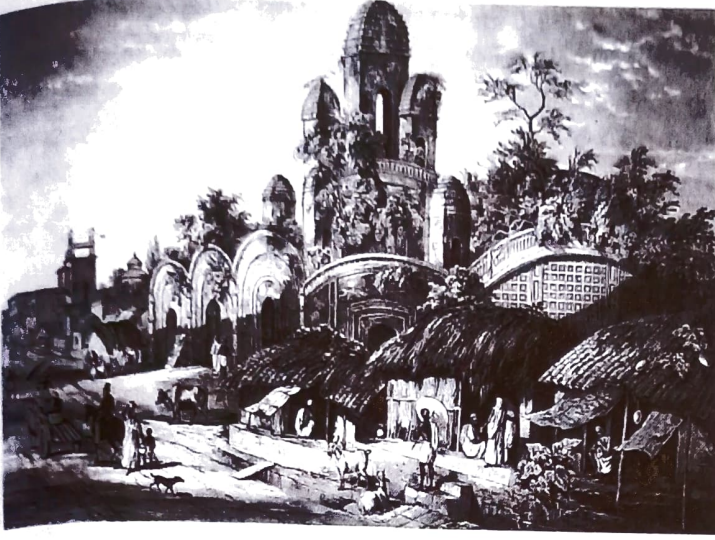


আৰ্হি নং 12.10

মাৰ্বল প্ৰাসাদ, কলিকতাই আছিল ভাৰতীয় নবানুগৰীয় সম্ভ্ৰান্ত পৰিয়ালে নিৰ্মাণ কৰা বিস্তাৰিত গাঁথনিৰ বাসভৱনবোৰৰ ভিতৰত অন্যতম।

চহকী ভাৰতীয় অভিকৰ্তা আৰু মধ্যভোগীসকলে কৃষ্ণগঙ্গ নগৰত হাট-বজাৰবোৰৰ ওচৰে-পাজৰে চোতাল থকা বিশাল পৰম্পৰাগত বাসভৱনবোৰ নিৰ্মাণ কৰিছিল। ভৱিষ্যৎ বিনিয়োগ ৰূপে তেওঁলোকে সাধাৰণতে বিশাল পৰিমাণৰ ভূমি-সম্পত্তি কিনি ৰাখিছিল। বৃটিশ প্ৰভুসকলক মোহাবিষ্ট কৰিবলৈ উৎসৱে-পাৰ্বনে অপৰিমিতব্যয়ী ভোজ-সভাৰ আয়োজন কৰিছিল। ইয়াৰোপৰি, সমাজত নিজৰ মৰ্যাদা প্ৰতিষ্ঠাৰ বাবে তেওঁলোকে মন্দিৰ নিৰ্মাণ কৰাইছিল। আনহাতে, শ্ৰমজীৱি দৰিদ্ৰ লোকসকলে তেওঁলোকৰ যুৰোপীয় আৰু ভাৰতীয় প্ৰভুসকললৈ ৰান্ধনি, দোলাভাৰী, কচোৱান, ৰক্ষী, কুলী আৰু নিৰ্মাণ-কৰ্মী আৰু খালাচীৰূপে বিভিন্ন ধৰণৰ সেৱা-শুশ্ৰূষা আগবঢ়াইছিল। তেওঁলোকে মহানগৰীৰ বিভিন্ন অংশত সিঁচৰিত হৈ থকা অস্থায়ী পঁজা ঘৰবোৰত বাস কৰিছিল।

ঊনবিংশ শতিকাৰ মাজভাগলৈ ঔপনিবেশিক মহানগৰীবোৰৰ প্ৰকৃতি আৰু সলনি হৈছিল। 1857 ৰ বিদ্রোহৰ পাছৰেপৰা ভাৰতবৰ্ষত বৃটিশসকলৰ ভাৰ-ভঙ্গীক বহুপৰিমাণে গঢ় দিছিল বিদ্রোহৰ এক অহৰহ ভীতিগ্ৰস্ততাই। ফলত তেওঁলোকে নিজৰ স্বার্থতে নগৰবোৰক অধিক সুৰক্ষিতৰূপে গঢ়ি তোলাৰ প্ৰয়োজনীয়তা অনুভৱ কৰিছিল। তাৰোপৰি, তেওঁলোকে এই সিদ্ধান্তও গ্ৰহণ কৰিছিল যে সকলো শ্বেতাংগ লোকেই "খলুৱা" লোকসকলৰ ভাবুকিৰ পৰা দূৰত অধিক সুৰক্ষিত আৰু আছুতীয়া এলেকাত বাস কৰিব লাগিব। সেই উদ্দেশ্যে পুৰণি নগৰবোৰৰ পাশ্বৱৰ্তী চাৰণ-ভূমি তথা খেতি-পথাৰবোৰ নাইকিয়া কৰি



“চিভিল-লাইন” নামেৰে নগৰীয়া শূন্যস্থান কিছুমান নতুনকৈ সৃষ্টি কৰা হৈছিল। ইয়াৰ পিছৰে পৰা শ্বেতাঙ্গসকলে এই বিভিন্ন লাইনতে বসবাস কৰিবলৈ লৈছিল। লগতে যুৰোপীয় আদেশাধীন ভাৰতীয় সৈন্য-বাহিনীবোৰক বহুওৱা ছাউনিবোৰকো কিছুমান নিৰাপদ উপনিবেশৰূপে গঢ়ি তোলা হৈছিল। এই অঞ্চলবোৰ পৃথক হ'লেও ভাৰতীয় নগৰবোৰৰ সৈতে সংলগ্ন আছিল। আহল-বহল আলি, বিশাল বাগিছাবোৰৰ মাজে মাজে বঙলাবোৰ, সেনা-শিবিৰ, কুচ-কাৰাজ মৈদান আৰু গীৰ্জাঘৰৰে সৈতে এনে এলেকাবোৰ যুৰোপীয়সকলৰ বাবে একোখন নিৰাপদ স্বৰ্গলৈ ৰূপান্তৰিত হৈছিল। একে সময়তে ইহঁত এক শৃংখলাবদ্ধ নগৰীয়া জীৱন-শৈলীৰ চানেকি স্বৰূপ হৈ পৰিছিল।

বৃটিশৰ দৃষ্টিত কৃষ্ণাঙ্গ অঞ্চলবোৰ আছিল বেমেজালি, অৰাজকতা, পুতিগন্ধময়তা আৰু বেমাৰ-আজাৰৰ প্ৰতীকস্বৰূপ। যথেষ্ট দীৰ্ঘকাল জুৰি, তেওঁলোকে কেৱল “শ্বেতাঙ্গ” অঞ্চলবোৰৰ পৰিষ্কাৰ-পৰিচ্ছন্নতা আৰু স্বাস্থ্য-সচেতনতাৰ প্ৰতিহে আগ্ৰহী আছিল। কিন্তু যেতিয়া হাইজা আৰু গাণ্ডি জ্বৰ (প্লেগ)ৰ নিচিনা মহামাৰীৰ প্ৰাদুৰ্ভাৱ ঘটি, কৃষ্ণাঙ্গ অঞ্চলবোৰত হাজাৰে-বিজাৰে মানুহ মৰিবলৈ আৰম্ভ কৰিছিল, ঔপনিবেশিক বিষয়া-বৰ্গই তেতিয়াহে অনাময়তা আৰু জন-স্বাস্থ্যৰ বাবে বেছি কটকটীয়া ব্যৱস্থা হাতত লোৱাৰ প্ৰয়োজনীয়তা অনুভৱ কৰিছিল। কাৰণ বেমাৰ-আজাৰবোৰ “কৃষ্ণাঙ্গ” এলেকাবোৰৰ পৰা “শ্বেতাঙ্গ” এলেকালৈ সংক্ৰমিত পাবে বুলি তেওঁলোকে অতিপাত ভয় খাইছিল। 1860 আৰু 1870 ৰ দশকৰ পৰা অনাময়তা সম্পৰ্কীয় কিছুমান কঠোৰ প্ৰশাসনিক ব্যৱস্থা কাৰ্যকৰী কৰা হৈছিল। সেই অনুসৰি, পোনপ্ৰথমতে ভাৰতীয় নগৰাঞ্চলবোৰৰ নিৰ্মাণ কাৰ্যবোৰক কঠোৰভাৱে বিনিময় কৰা হৈছিল। তাৰোপৰি, ভূ-তল নলীৰে পানী যোগান, মাল প্ৰবাহ আৰু নলা-নৰ্দমা আদিৰো ব্যৱস্থা কৰা হৈছিল। এনেদৰেই অনাময় সজাগতা ভাৰতীয় নগৰবোৰৰ বিনিময়নৰ এটা অংশত পৰিণত হৈছিল।

### 3.3 আৰম্ভণিৰ পাৰ্বত্য আস্থানবোৰ :

সেনানিবাসবোৰৰ নিচিনাকৈ পাৰ্বত্য আস্থানবোৰো ঔপনিবেশিক নগৰীয়া উন্নয়নৰ এটা বিশেষ বৈশিষ্ট্য আছিল। বৃটিশ সেনা-বাহিনীৰ গৰজতেই পোনপ্ৰথমে এই পাৰ্বত্য আস্থানবোৰত বসতি স্থাপন কৰা হৈছিল।

আৰ্হি নং 12.11 চিত্ৰপুৰ বজাৰ, চাৰ্লচ ডেভিলিৰ দ্বাৰা অংকিত কলিকতাৰ শ্বেতাঙ্গ আৰু কৃষ্ণাঙ্গ নগৰৰ সীমাৰেখাত অবস্থিত আছিল আই চিত্ৰপুৰ বজাৰ। ইয়াৰ বিভিন্ন বকমল ঘৰবোৰলৈ মন কৰা ; চহকী ভূ-স্বামীৰ ইটামে গাঁঠা দালানৰ বিপৰীতে আছে দুখীয়াসকলৰ খেৰৰ পঁজাবোৰ। বৃটিশে “ব্লক-পেণ্ডা” (কৃষ্ণাঙ্গ মন্দিৰ) নামেৰে আখ্যা দিয়া আৰু চিত্ৰত তোমালোকে দেখিবলৈ পোৰা মন্দিৰটো গোবিন্দ বাম মিত্ৰৰ নামৰ ভূ-স্বামীজনে সজাই দিছিল। বৰ্ণবাদী ভাষাৰ পাকত পৰি ক্ৰমান্বয়ে নামবিলাকতো আনকি ক'লা বং লাগিবলৈ আৰম্ভ কৰিছিল।

→ আৰ্হি নং 12.8, 12.9 আৰু 12.11 লৈ চোৱা।  
পথৰ ওপৰত কাম-কাজবোৰলৈ লক্ষ্য কৰা।  
এইবোৰে আমাক 18 শ শতিকাৰ শেষৰফালে  
কলিকতা মহানগৰীৰ পথ-নিৰ্ভৰ সামাজিক  
জীৱনৰ কি আভাস দিয়ে?



আৰ্হি নং 12.12

চিম্লাৰ এক দৃষ্টান্তমূলক ঔপনিবেশিক শৈলীৰ ঘৰ, বিংশ শতিকাৰ প্ৰাৰম্ভিক কালৰ এখনি আলোকচিত্ৰ। এইটো বোধহয়, চাৰ জ'ন্ মাৰ্শ্বালৰ বাসভৱন আছিল।

আৰ্হি নং 12.13

হিমাচল প্ৰদেশৰ মানালিৰ ওচৰৰ এখন গাঁৱৰ দৃশ্য। বৃটিশসকলে যি সময়ত ঔপনিবেশিক শৈলীৰ স্থাপত্যবিদ্যা প্ৰৱৰ্তন কৰিছিল, স্থানীয় জনসাধাৰণে কিন্তু তেতিয়াও প্ৰায় তেতিয়াও আগৰ নিচিনাকৈয়ে জীৱনযাত্ৰা চলাই থকা দেখিবলৈ পোৱা গৈছিল।



উদাহৰণস্বৰূপে গোৰ্খা যুদ্ধ (1815-16) ৰ সময়ত চিম্লা (বৰ্তমানৰ শিমলা), 1818 ৰ ইঙ্গ মাৰাঠা যুদ্ধৰ কালত মাউণ্ট আবু আৰু 1835 ত ছিকিমৰ হাতবপনা কাঢ়ি আনি দাৰ্জিলিঙৰ পাৰ্বত্য আস্থানৰূপে সংস্থাপিত কৰা হৈছিল। ইহঁত পিছলৈ সৈন্য-বাহিনী ৰখা, সীমান্ত সুৰক্ষা আৰু আৰু সামৰিক অভিযানৰ উৎক্ষেপন ক্ষেত্ৰৰ দৰে ৰণ-কৌশলী স্থানত পৰিণত হৈছিলগৈ।

বৃটিশসকলে উষ্ণ জলবায়ুৰ ঠাইবোৰক মহামাৰিৰ প্ৰধান ঘাটি বুলি গণ্য কৰিছিল। আনহাতে ইয়াৰ তুলনাত নাতিশীতোষ্ণ আৰু গা জ্বৰ পেলোৱা জলবায়ুৰ পাৰ্বত্য আস্থানবোৰক স্বাস্থ্যকৰ ঠাই বুলি বিবেচনা কৰিছিল। হাইজা, মেলেৰিয়া আদি বেমাৰক তেওঁলোকে বিশেষভাৱে ভয়াবহ বুলি ভাবিছিল বাবে সৈন্য-বাহিনীক নিৰাপদ দূৰত্বত এই পাৰ্বত্য আস্থানবোৰতে ৰাখিবলৈ চেষ্টা কৰিছিল। সেনাবাহিনীৰ সংখ্যাধিক্যই এইবোৰ ঠাইক এক নতুন ধৰণৰ ছাউনিৰূপে ৰূপান্তৰিত কৰিছিল। এই পাৰ্বত্য আস্থানবোৰক মুখ্যতঃ অসুখীয়া বা আঘাতপ্ৰাপ্ত সৈন্যবোৰৰ চেনীটেৰিয়াম বা গা-টম্পোৱা ঠাই ৰূপে বিকশিত কৰি তোলা হৈছিল।

যিহেতু পাৰ্বত্য আস্থানবোৰৰ সৈতে য়ুৰোপীয় দেশবোৰৰ জলবায়ুৰ সাদৃশ্য আছিল, গতিকে এইবোৰ নতুন শাসকশ্ৰেণীৰ অন্যতম গন্তব্যস্থানত পৰিণত হৈছিল। গ্ৰীষ্মকালৰ মাহকেইটা এনে পাৰ্বত্য আস্থানত কটোৱাটো বৃটিশ ভাইচৰয় (ৰাজপ্ৰতিনিধি) সকলৰ এক অঘোষিত অভ্যাসত পৰিণত হৈছিলগৈ। 1864 খৃষ্টাব্দ গ্ৰীষ্মকালত ভাইচৰয় জ'ন্ লৰেছে তেওঁৰ পৰিষদবৰ্গক চিমলালৈ স্থানান্তৰিত কৰি এনে অভ্যাসক আনুষ্ঠানিকতা প্ৰদান কৰিছিল। এইদৰেই চিমলা এসময়ত ভাৰতীয় সেনা-বাহিনীৰ সৰ্বাধিনায়কজনৰো চৰকাৰী বাসস্থানলৈ ৰূপান্তৰিত হৈছিল।

পাৰ্বত্য আস্থানবোৰৰ বসতিবোৰ মাজত বৃটিশ আৰু অন্যান্য য়ুৰোপীয়সকলে নিজা দেশৰ স্মৃতি বিজৰিত প্ৰতিকৃতি গঢ়ি তুলিবলৈ চেষ্টা কৰিছিল। সেইবাবেই এইবোৰ ঠাইৰ ঘৰ-দুৱাৰবোৰ য়ুৰোপীয় শৈলীত নিৰ্মাণ

কৰা হৈছিল। ব্যক্তিগত ঘৰবোৰ বাগিচাৰ মাজে মাজে মফচলীয়া গৃহ বা ভিলা (Villa) ৰ আৰ্হিত নতুবা সৰু পঁজা বা ক'টেজ (Cottage) ৰ আৰ্হিত সজা হৈছিল। আনহাতে ইংলণ্ড দেশীয় গিৰ্জা বা এংলিকান্ চাৰ্চ (Anglican Church) আৰু শিক্ষানুষ্ঠানবোৰে বৃটিশ ধ্যান-ধাৰণাক প্ৰতিনিধিত্ব কৰিছিল। আনকি অৱসৰ-বিনোদনৰ কৰ্ম-কাণ্ডবোৰো বৃটিশ পৰম্পৰাৰ ভিত্তিত গঢ় লৈ উঠিছিল। এনেদৰেই সামাজিক নিয়ন্ত্ৰণ, চাহ-মেল, বনভোজ, উৎসৱানুষ্ঠান, দৌৰ প্ৰতিযোগিতা, ৰঙ্গমঞ্চ গমন ইত্যাদিবোৰ পাৰ্বত্য আস্থানবোৰৰ ঔপনিবেশিক বিষয়াবৰ্গৰ মাজত সাধাৰণ সামাজিক অভ্যাসত পৰিণত হৈছিল।

## ঔপনিবেশীক মহানগৰীবোৰ

ৰেলপথৰ প্ৰৱৰ্তনে এই পাৰ্বত্য আস্থানবোৰক ভাৰতীয়সকলে ধৰি বিভিন্ন লোকৰ বাবে সুগম স্থানলৈ ৰূপান্তৰিত কৰি তুলিছিল। মহাৰাজা, উকীল আৰু সদাগৰসকলৰ দৰে উচ্চ আৰু মধ্যবিত্ত শ্ৰেণীৰ ভাৰতীয়সকল এইবোৰ ঠাইলৈ ক্ৰমবৰ্ধিত হাৰত আকৰ্ষিত হ'বলৈ ধৰিছিল। কিয়নো, এই ঠাইবোৰে তেওঁলোকক শাসকীয় বৃটিশ সম্ৰাজ্যৰ নিকট সামিধ্যৰ সুযোগ দিছিল।

ঔপনিবেশিক অৰ্থনীতিত পাৰ্বত্য আস্থানবোৰৰ যথেষ্ট গুৰুত্ব আছিল। ইহঁতৰ ওচৰে-পাঁজৰে চাহ আৰু কফিৰ বাগানবোৰ স্থাপিত হোৱাৰ লগে লগে এইবোৰলৈ ভৈয়াম অঞ্চলৰ প্ৰব্ৰজনকাৰী শ্ৰমিকৰ সমাগম আৰম্ভ হৈছিল। অৰ্থাৎ এই পাৰ্বত্য আস্থানবোৰ বৰ বেছিদিনৰ কাৰণে যুৰোপীয় সকলৰ একচেটিয়া গোষ্ঠীগত উপনিবেশ হৈ থাকিব পৰা নাছিল।

### 3.4 নতুন মহানগৰীবোৰৰ সমাজ জীৱন :

3.4 ভাৰতীয় লোকৰ বাবে নতুন মহানগৰীবোৰ কিছুমান অতি বিস্ময়কৰ স্থান আছিল, য'ত জীৱন আছিল সাংঘাটিক গতিশীল। এইবোৰত সম্পদশালী আৰু দৰিদ্ৰ লোকসকলৰ মাজত চূড়ান্ত বৈষম্য দেখিবলৈ পোৱা গৈছিল।

পৰিবহনৰ নতুন নতুন সুবিধা যেনে যোঁৰাই টনা বাগী আৰু পিছলৈ ট্ৰামগাড়ী, বাছগাড়ী আদিৰ প্ৰচলন হোৱাৰ লগে লগে মানুহে নগৰকেন্দ্ৰবোৰৰপৰা যথেষ্ট নিলগতো বাস কৰিব পৰা হৈছিল। পাচলৈ মানুহৰ কৰ্মস্থলী আৰু বাসস্থানৰ মাজৰ দূৰত্ব দিনক দিনে বাঢ়ি যাবলৈ ধৰিছিল। ঘৰৰপৰা দূৰৈৰ কাৰ্যালয় বা কাৰখানালৈ অহা-যোৱা কৰাটো ভাৰতীয়সকলৰ বাবে এক সম্পূৰ্ণ নতুন অভিজ্ঞতা আছিল।

এইবোৰৰ সমান্তৰালভাৱে অৱশ্যে পুৰণা নগৰবিলাকত দেখিবলৈ পোৱা ঐকান্তিকতা আৰু আত্মীয়তাৰ চেতনা দিনক দিনে সোপাটিলা হৈ পৰা দেখিবলৈ পোৱা গৈছিল। তথাপি, কিছুমান ৰাজহুৱা উদ্যান, ৰঙ্গমঞ্চ আৰু বিংশ শতিকাৰ কথাছবি-ঘৰৰ সৃষ্টিয়ে মনোৰঞ্জন আৰু সামাজিক মত-বিনিময়ৰ বিভিন্ন অভিনৱ সুযোগ-সুবিধা প্ৰদান কৰিছিল।

এই মহানগৰীবোৰত নতুন নতুন সামাজিক গোট সংগঠিত হৈছিল আৰু মানুহৰ পুৰণা পৰিচিতিবোৰ দিনক দিনে অপ্ৰাসঙ্গিক হৈ আহিবলৈ ধৰিছিল। ইয়ালৈ সকলো শ্ৰেণীৰ মানুহৰ প্ৰব্ৰজন ঘটিছিল। কেৰাণী, শিক্ষক, উকীল, চিকিৎসক, অভিযন্তা আৰু গাণনিক ইত্যাদিৰ চাহিদা দিনক দিনে বাঢ়িবলৈ ধৰিছিল। ইয়াৰ ফলত এই মহানগৰীবোৰত “মধ্যবিত্ত শ্ৰেণী”ৰ লোকৰ সংখ্যা বৃদ্ধি পাইছিল। বিদ্যালয়, মহাবিদ্যালয় আৰু পুথিভঁৰাল আদিৰ নিচিনা নতুন নতুন শিক্ষানুষ্ঠানবোৰত তেওঁলোকৰ কৰ্ম-সংস্থাপনৰ সুযোগ ওলাইছিল। শিক্ষিত ব্যক্তিকে তেওঁলোকে বাতৰি কাকত, আলোচনা আৰু ৰাজহুৱা সভা আদিৰ জৰিয়তে সমাজ আৰু চৰকাৰৰ আগত নিজৰ নিজৰ মতামত প্ৰকাশৰ সুবিধা পাইছিল। ইয়াৰ পৰিণতিত মহানগৰীবোৰত বিতৰ্ক আৰু আলোচনাৰ এক নতুন ৰাজহুৱা চক্ৰৰ উদ্ভৱ হৈছিল। ইয়াৰ লগে লগে প্ৰতিষ্ঠিত সামাজিক দস্তৰ, আচাৰ-ব্যৱহাৰ আৰু মূল্যবোধবোৰৰ ন্যায্যতা, যুক্তিযুক্ততা বা প্ৰয়োজনীয়তাক লৈ নতুন নতুন বিতৰ্কৰ সূত্ৰপাত হৈছিল।

অৱশ্যে সামাজিক পৰিৱৰ্তনবোৰেও ইমান সহজে গা কৰি উঠিব পৰা নাছিল। যেনে, মহানগৰীবোৰে নাৰীসকলৰ সন্মুখত কিছুমান নতুন নতুন সুযোগ-সুবিধাৰ সৃষ্টি কৰিছিল। মধ্যবিত্তীয় নাৰীসকলে আলোচনী, আত্মজীৱনী আৰু পুথি ৰচনা আদিৰ মাধ্যমেৰে নিজৰ মনৰ ভাব ব্যক্ত কৰিবলৈ ওলাইছিল। কিন্তু সমাজৰ বহুলোক পৰম্পৰাগত পিতৃতান্ত্ৰিক সমাজৰ মূল্যবোধক এনেদৰে সলনি কৰিবলৈ



আৰ্হি নং 12.14

কলিকতাৰ এটা পথৰ ওপৰত ট্ৰামগাড়ী

### আমাৰ কথা (মোৰ কাহিনী)

বিনোদিনী দাসী (1863-1914) উনবিংশ শতিকাৰ অন্তিম আৰু বিংশ শতিকাৰ প্ৰথম ভাগত বঙালী ৰঙ্গমঞ্চৰ এক অগ্ৰণী চৰিত্ৰ আছিল। তেওঁ তদানীন্তন বঙালী নাট্যকাৰ আৰু নিৰ্দেশক গিৰীশ চন্দ্ৰ ঘোষৰ সৈতে নিবিড়ভাৱে নাট্যকৰ্মত জড়িত আছিল। বহুতো বিখ্যাত নাটক সৃষ্টিৰ এক কেন্দ্ৰত পৰিণত হোৱা কলিকতাৰ ষ্টাৰ থিয়েটাৰ (1883) ৰ প্ৰতিষ্ঠাপক সদস্যসকলৰ মাজত তেওঁ অন্যতম আছিল। 1910 আৰু 1913 খৃষ্টাব্দৰ ভিতৰত তেখেতে খণ্ড খণ্ডৰূপে ‘আমাৰ কথা’ (মোৰ কাহিনী) শীৰ্ষক আত্মজীৱনী প্ৰকাশ কৰিছিল। বিস্ময়কৰ ব্যক্তিত্বসম্পন্ন এইগৰাকী কলাকাৰে যেন নিজৰ জীৱনটোৰ উদাহৰণেৰে নাৰীয়ে সমাজ জীৱনত নিজৰ ভূমিকাক নতুন সঁচাত গঢ়ি তুলিবলৈ যাওঁতে সন্মুখীন হ'বলগীয়া সমস্যা বোৰক সকলোৰে চকুৰ আগত দাঙি ধৰিছিল। একেধাৰে একাধিক কৰ্মক্ষেত্ৰৰ সৈতে নিজকে জড়িত কৰি তুলি অভিনেত্ৰী, অনুষ্ঠান গঢ়োতা আৰু গ্ৰন্থ ৰচয়িতাৰূপে তেখেতে নিজকে এগৰাকী পেছাদাৰী নাগৰিক হিচাপে গঢ়ি তুলিছিল। কিন্তু তেতিয়াৰ পিতৃতান্ত্ৰিক সমাজখনে স্বীকৃতি প্ৰদানৰ সলনি, তেখেতৰ দৃঢ়তাপূৰ্ণ সামাজিক অৱস্থিতিক তুচ্ছ-তাচ্ছিল্য কৰিছিল।



আৰ্হি নং 12.15

একবিংশ শতিকাৰ শেষৰপিনৰ কালিঘাট চিত্ৰাঙ্কণ নাৰীৰ ক্ষমতা সম্পৰ্কে পুৰুষৰ যি উৎকণ্ঠা ভেড়ালৈ, ৰূপান্তৰিত কৰিব পৰা মায়াবিনী নাৰীৰ প্ৰতিকৃতিৰ মাধ্যমেৰে প্ৰকাশ কৰা হৈছিল। নাৰীসকলে শিক্ষা লাভ কৰি ঘৰুৱা আবুৰপৰা ওলাই আহিবলৈ ধৰাৰ লগে লগে জনপ্ৰিয় ... ..

কৰা প্ৰচেষ্টাত অসম্ভৱ হৈছিল। নাৰী-শিক্ষাই গোটেই জগতখনকেই ওলট-পালট কৰি, সমাজ-শৃংখলাৰ মূল ভেটিটোকেই কাঁপাই তুলিব পাৰে বুলি সংৰক্ষণশীলসকল শংকিত হৈ উঠিছিল। আনকি নাৰী শিক্ষাৰ সমৰ্থক, সমাজ-সংস্কাৰকসকলেও নাৰীৰ মাজত প্ৰাথমিকভাৱে মাতৃ নাইবা ভগ্নীৰ ৰূপেই দেখিবলৈ পাইছিল আৰু তেওঁলোক ঘৰৰ চাৰিবৰেৰ মাজতেই আৰদ্ধ থকা উচিত বুলি বিবেচনা কৰিছিল। তথাপি, সময়ৰ অগ্ৰগতিৰ লগে লগে নাৰীক ৰাজহুৱাভাৱে বেছিকৈ দেখিবলৈ পোৱা গৈছিল। কিয়নো, তেওঁলোকে ঘৰুৱা আৰু কাৰখানাৰ শ্ৰমিক, শিক্ষয়িত্ৰী, নাটক-থিয়েটাৰ আৰু কথাছবিৰ অভিনেত্ৰী ইত্যাদি অলেখ নতুন নতুন পেছাত যোগান কৰিবলৈ লৈছিল। পিছে যিসকল নাৰী নিজৰ ঘৰৰ চৌহদ অতিক্ৰমী ৰাজহুৱা স্থানবোৰলৈ ওলাই গৈছিল, তেওঁলোক দীৰ্ঘকাল জুৰি সামাজিক ককৰ্থনাৰ বলি হ'ব লগাত পৰিছিল।

মহানগৰীবোৰৰ অন্য এক নতুন শ্ৰেণী আছিল কায়িক শ্ৰমৰ জৰিয়তে জীৱন নিৰ্বাহ কৰা শ্ৰমিক শ্ৰেণীটো গাঁৱৰ লাও লোৱা টোকোনাবোৰে কাম বিচাৰি জাকে জাকে মহানগৰীবোৰলৈ ঢাপলি মেলিছিল। ইয়াৰ ভিতৰত কিছুমানে এই মহানগৰীবোৰক নতুন নতুন সুযোগ-সুবিধাৰ সম্ভাৱনাময় ক্ষেত্ৰ বুলি গণ্য কৰিছিল। আন কিছুমান আকৌ এক ভিন্ন জীৱন-প্ৰণালীৰ প্ৰতি তীব্ৰভাৱে আকৰ্ষিত হৈছিল আৰু জীৱনত কেতিয়াও নেদেখা বস্তুবোৰক ওচৰপৰা নিজ চকুৰে চোৱাৰ বাবে প্ৰলুব্ধ হৈছিল। জীৱন যাপন ব্যয় কৰাই ৰখাৰ উদ্দেশ্যে এনেকুৱা সৰহভাগ পুৰুষ প্ৰব্ৰজনকাৰীয়েই মহানগৰীবোৰলৈ আহোঁতে গাঁৱৰ ঘৰত পা-পৰিয়াল এৰি থৈ আহিছিল। কিয়নো, নগৰীয়া জীৱন বৰ সংঘাতপূৰ্ণ আছিল; কৰ্মসংস্থাপন অনিশ্চিত, খাদ্য-দ্রব্য, ব্যয়-বহুল আৰু থকা ঠাইৰ যোগাৰ কৰাটো সহজসাধ্য নাছিল। তদুপৰি, এইসকল দৰিদ্ৰ লোকে মহানগৰীবোৰত প্ৰায়ে নিজস্ব একোটা জীৱন্ত নগৰীয়া সংস্কৃতি গঢ়ি তুলিছিল। বিভিন্ন ধৰ্মীয় উৎসৱ-পাৰ্বন, 'তামাচা' (লোক-নাট্য) আৰু ভাৰতীয় তথা যুৰোপীয় প্ৰভুসকলৰ ছল-কপট, ফাঁকি-ফুকাবোৰক প্ৰায়ে ইতিকিৎ কৰা 'সাবং' (পৰনিন্দাসূচক মস্কৰা) বিলাকত এওঁলোক অতি উৎসাহেৰে অংশগ্ৰহণ কৰিছিল।

### ৩ আলোচনা কৰা...

তোমাৰ ঘৰৰ নিচেই ওচৰৰ ৰেল আস্থান কোনটো? ইয়াক কেতিয়া নিৰ্মাণ কৰা হৈছিল আৰু ইয়াক বয়বস্তু নে যাত্ৰী সৰবৰাহৰ উদ্দেশ্যে নিৰ্মাণ কৰা হৈছিল, তাৰ সন্ধান কৰা। আস্থানটোৰ বিষয়ে বয়োজ্যেষ্ঠসকলে কি জানে সুধি চোৱা। তোমালোকে কিমান সঘনাই আস্থানটোলৈ যোৱা আৰু কিয় যোৱা?

### সমল 2

### দৰিদ্ৰ প্ৰব্ৰজনকাৰীসকলৰ দৃষ্টিৰে

বিংশ শতিকাৰ আৰম্ভণিতে কলিকতাৰ জেলেপাৰা (মাছুৱৈসকলৰ আৱাসস্থল) ৰ নিবাসীসকলৰ মাজত এইটো এটা অন্যন্ত জনপ্ৰিয় 'স্বাং' আছিল :

দিন মে এক ভাৱনা চে কলকতা মে আয়া কৈচন কৈচন মজা হাম হিয়া দেখনে পায়্যা আৰি চমাজ, ব্ৰহ্মা, চমাজ, গিৰ্জা, মছজিদ, এক লোটা মে মিলতা -দুধ, পানী, চব্ চিজ্ ছোটা বড়া আদমি চব, বাহৰ কৰকে দাত ঝাপট মাৰ কে ব'লতা হেই, অংৰেজী মে' বাত।

অন্তৰত বহু আশা লৈ মই কলিকতালৈ আহিছিলোঁ আৰু কিমান মজা বস্তু মই ইয়াত দেখিবলৈ পালো! আৰ্য-সমাজ, ব্ৰাহ্ম - সমাজ, গিৰ্জা আৰু মছজিদ একেটা লোটাতে গাখীৰ,পানী আৰু সকলো পায়। ডাঙৰ-সৰু সকলো লোকে দাঁত চেলায়, আৰু ধুমধাম ইংৰাজীতহে কথা কয়।

## ঔপনিবেশীক মহানগৰীবোৰ

### 4. পৃথকীকৰণ, নগৰ পৰিকল্পনা আৰু স্থাপত্য-বিদ্যা

মাদ্ৰাজ, কলিকতা আৰু বোম্বাই : মাদ্ৰাজ, কলিকতা আৰু বোম্বাই ক্ৰমশঃ ঔপনিবেশিক ভাৰতবৰ্ষৰ বৃহত্তম মহানগৰীত পৰিণত হৈছিল। আমি ইহঁতৰ কিছুমান বিশেষ প্ৰকৃতি ইতিমধ্যে পূৰ্বৰ দফাবোৰত পৰীক্ষা কৰি চাইছো। এতিয়া আমি ইহঁতৰ প্ৰত্যেকৰে একোটাকৈ পৰিচয়সূচক বৈশিষ্ট্যৰ বিষয়ে আলোচনা কৰিমহঁক।

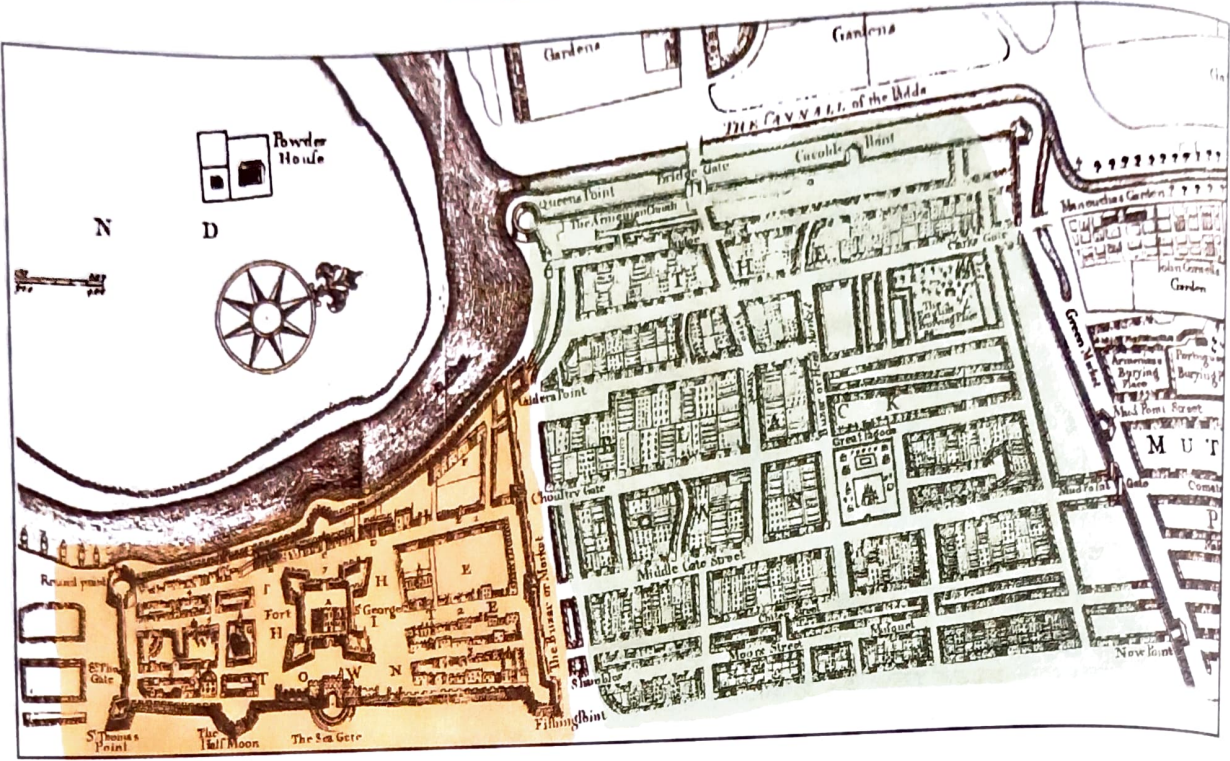
#### 4.1 মাদ্ৰাজত বসতি স্থাপন আৰু পৃথকীকৰণ :

কোম্পানীয়ে ইয়াৰ ব্যৱসায়িক কাম-কাজৰ শুভাৰম্ভ কৰিছিল ভাৰতৰ পশ্চিম উপকূলৰ সুপ্ৰতিষ্ঠিত চুৰাট বন্দৰত। বোৰা কাপোৰৰ সন্ধানত বৃটিশ সদাগৰসকল পিছলৈ পূব উপকূল পৰ্যন্ত পাইছিলগৈ। 1639 খৃষ্টাব্দত মাদ্ৰাজপট্টনমত তেওঁলোকে বেপাৰৰ কুঠী এটা নিৰ্মাণ কৰিছিল। এই বৃটিশ বসতি স্থানীয়ভাৱে চেনাপট্টনম নামেৰে জনাজাত হৈছিল। কোম্পানীয়ে ইয়াত বসতি স্থাপনৰ স্বত্ব ক্ৰয় কৰিছিল তেলেগু সামন্ত প্ৰভু, বালাহস্তীৰ নায়কসকলৰ হাতৰ পৰা, যিসকল উক্ত অঞ্চলত ব্যৱসায়িক কাম-কাজক উৎসাহিত কৰাত আগ্ৰহী আছিল। সেই সময়ত ফ্ৰেঞ্চ ইষ্ট ইণ্ডিয়া কোম্পানীৰ লগত শত্ৰুতা চলি থকাৰ বাবে বৃটিশসকলে মাদ্ৰাজক সুৰক্ষা ব্যৱস্থাবে সু-সজ্জিত কৰি তুলিছিল। লগতে মাদ্ৰাজৰ প্ৰতিনিধিসকলে বৰ্ধিত ৰাজনৈতিক আৰু প্ৰশাসনিক ক্ষমতা প্ৰদান কৰিছিল। 1761 খৃষ্টাব্দত ফৰাচীসকলৰ পৰাজয়ৰ পাছত, মাদ্ৰাজ আৰু বেছি সুৰক্ষিত হৈ উঠাৰ লগতে ক্ৰমাগতৰে এখন গুৰুত্বপূৰ্ণ বাণিজ্যিক নগৰৰূপে বিকশিত হৈ উঠিছিল। বৃটিশ সদাগৰসকলৰ শ্ৰেষ্ঠত্বৰ বিপৰীতে ভাৰতীয় সদাগৰসকলৰ হীনতা ইয়াতেই আটাইতকৈ স্পষ্ট ৰূপত প্ৰকট হৈ উঠিছিল।

চেইট্ জৰ্জ দুৰ্গ অচিৰেই শ্বেতাঙ্গ নগৰৰ অভিকেন্দ্ৰিকত পৰিণত হৈছিল, য'ত সৰহভাগ য়ুৰোপীয় লোকেই বসবাস কৰিবলৈ লৈছিল। সু-উচ্চ সীমা-প্ৰাচীৰ আৰু বহু-সংখ্যক বুৰুজেৰে সৈতে ই এক বিশিষ্ট য়ুৰোপীয় উপনিৱেশলৈ ৰূপান্তৰিত হৈছিল। গাৰ বৰণ আৰু ধৰ্মৰ ভিত্তিত এই দুৰ্গ অঞ্চলত বসবাসৰ যোগ্যতা নিৰূপণ কৰা হৈছিল। কোম্পানীয়ে ভাৰতীয়ৰ সৈতে ইয়াৰ কৰ্মচাৰীসকলৰ বিবাহ নিষিদ্ধ কৰিছিল। খ্ৰীষ্টিয়ান ধৰ্মাৱলম্বী আৰু য়ুৰোপীয়ান হোৱা হেতুকেই, ইংৰাজসকলৰ উপৰি কেৱল ওলন্দাজ আৰু পৰ্তুগীজবোৰকহে ইয়াত থাকিবলৈ অনুমতি দিয়া হৈছিল। স্বাভাৱিকতে ঔপনিবেশিক প্ৰশাসন আৰু ন্যায়-ব্যৱস্থা শ্বেতাঙ্গ লোকসকলৰ অতি অনুগ্ৰহপূৰ্বক আছিল। সংখ্যাত তাকৰীয়া হ'লেও, য়ুৰোপীয়সকলেই যিহেতু শাসনকৰ্তা আছিল, সেয়েহে মাদ্ৰাজৰ উন্নয়নমূলক আঁচনিবোৰত এই সংখ্যালঘু শ্বেতাঙ্গসকলৰ প্ৰয়োজনীয়তা আৰু সুবিধাকেই সততে প্ৰাধান্য দিয়া হৈছিল।

মাদ্ৰাজৰ কৃষ্ণঙ্গ নগৰখন দুৰ্গ এলেকাৰ বাহিৰত গঢ় লৈ উঠিছিল। ইয়াৰ অঙ্গ-সজ্জা সৰল বৈথিক ভাৱে প্ৰস্তুত কৰা হৈছিল, যিটো ঔপনিৱেশিক নগৰবোৰৰ এক চাৰিত্ৰিক বৈশিষ্ট্য আছিল। অৱশ্যে 1700 ৰ দশকত ইয়াক ভাঙি, মুকলি কৰি ইয়াক দুৰ্গৰ চাৰিওফালৰ এক সুৰক্ষাঞ্চলৰূপে গঢ়ি তোলা হৈছিল। ইয়াৰ পিছত দুৰ্গৰ উত্তৰ দিশে কিছু নিলগত কৃষ্ণঙ্গ নগৰ এখন নতুনকৈ গঢ়ি তোলা হৈছিল। ভাৰতীয় তাঁতী, কাৰুশিল্পী, বিভিন্ন মধ্যভোগী আৰু কোম্পানীৰ ব্যৱসায়ত গুৰুত্বপূৰ্ণ ভূমিকা পালন কৰোঁতা দোভাষীসকলৰ ঘৰ-দুৱাৰবোৰ ইয়াতে অৱস্থিত আছিল।





### আৰ্হি নং 12.16

মাদ্ৰাজৰ এখন মানচিত্ৰ বাওঁফালে চেইট্ জৰ্জ দুৰ্গৰ চাৰিওকাষে শ্বেতাঙ্গ নগৰ আৰু সোঁফালে কৃষ্ণঙ্গ নগৰখন দেখা গৈছে। চেইট্ জৰ্জ দুৰ্গক এটা বুজৰ দ্বাৰা চিহ্নিত কৰা হৈছে। কৃষ্ণ নগৰখনৰ অঙ্গ-সজ্জালৈ লক্ষ্য কৰা।



### আৰ্হি নং 12.17

মাদ্ৰাজৰ কৃষ্ণ নগৰীৰ একাংশ, 1878 খৃষ্টাব্দত 'অৰিয়েণ্টেল চিনেৰী'ত প্ৰকাশিত ডেনিয়েলৰ নক্সাৰ আধাৰত থ'মাছ আৰু উইলিয়াম ডেনিয়েলৰ দ্বাৰা অংকিত।

তোমালোকে চিত্ৰত দেখিবলৈ পোৱা মুকলি ঠাইডোখৰ সৃষ্টি কৰিবলৈ পুৰণা কৃষ্ণঙ্গ নগৰখন ভাঙি পেলোৱা হৈছিল। আদিতে গুলী-ৰেখা (line of fire) ৰূপে মুকলি কৰা এই মুকলি ঠাইখিনি পাছলৈ সেউজ ভূমিৰূপে প্ৰতিপালন কৰা হৈছিল। দুৰৈৰ দিগন্ত-ৰেখাত তোমালোকে নতুন কৃষ্ণ নগৰীখন দেখিবলৈ পাইছা, যাক পিছলৈ দুৰ্গৰ নাতি-দূৰত গঢ়ি তোলা হৈছিল।

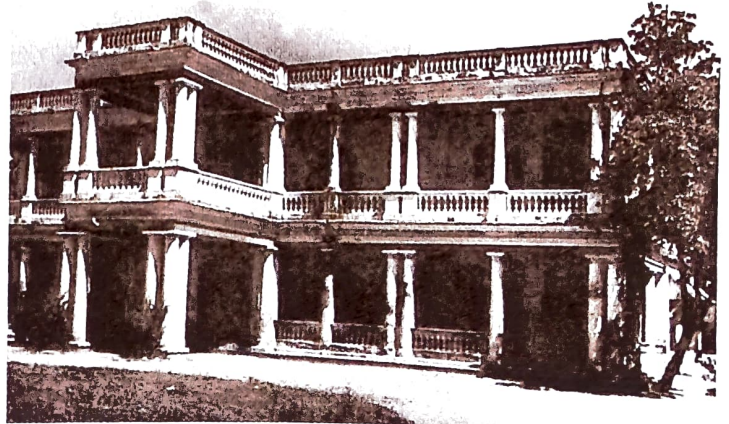
মূল মন্দিৰ আৰু বজাৰৰ চাৰিওফালে সজা বাসগৃহবোৰেৰে সৈতে নতুন কৃষ্ণনগৰখনৰ অন্যান্য পৰম্পৰাগত ভাৰতীয় নগৰবোৰৰ লগত নিকট সাদৃশ্য আছিল। সৰু নগৰখনক কটাকটি কৰা সুৰুকীয়া বাট-পথবোৰৰ কাষে কাষে বৰ্ণ-ভিত্তিক চুবুৰীবোৰ পৃথকে পৃথকে গঢ়ি উঠিছিল। উদাহৰণস্বৰূপে, চিন্তাদ্ৰীপেট আছিল তাঁতীসকলৰ চুবুৰী, ৰাম্ভাৰ্মেনপেট আছিল ধোবা আৰু কাপোৰত ৰং বোলাওঁতাসকলৰ চুবুৰী। আনহাতে, কোম্পানীৰ কাম কৰি জীৱন-নিৰ্বাহ কৰা খ্ৰীষ্টিয়ান নাৱৰীয়াসকলৰ বসতিৰ নাম আছিল ৰ'য়াপুৰম।

চাৰিওকাষৰ অসংখ্য গাওঁ-ভূই সামৰি-সুতৰি বিভিন্ন সম্প্ৰদায়লৈ সীমাহীন সুযোগ-সুবিধা আৰু সুৰুঙা আগবঢ়াই, বিশাল মাদ্ৰাজ মহানগৰ গঢ় লৈ উঠিছিল। বিভিন্ন সম্প্ৰদায়ৰ লোক আহি হৰেক ৰকমৰ অৰ্থনৈতিক কৰ্ম-কাণ্ডত লিপ্ত হৈ, ইয়াতে বসবাস কৰিবলৈ আৰম্ভ কৰিছিল। ইয়াৰ ভিতৰত ভাৰতীয় 'দুবাচী' (দুভাষী)সকলে স্থানীয় ভাৰতীয় আৰু ইংৰাজী দুয়ো ভাষাতে কথা ক'ব পাৰিছিল। তেওঁলোক ভাৰতীয় সমাজ আৰু আৰু বৃটিশসকলৰ মাজত মধ্যভোগীৰূপে গোমস্তাগিৰি নাইবা সদাগৰী কাম-কাজত জড়িত আছিল। তেওঁলোকে চৰকাৰী শাসন-ব্যৱস্থাত থকা তেওঁলোকৰ সুবিধাজনক অৱস্থানৰ সদ্ব্যৱহাৰ কৰি অজস্ৰ ধন-সম্পত্তি আহৰণ কৰিছিল। কৃষ্ণনগৰ অঞ্চলত বিভিন্ন দাতব্য সেৱা আগবঢ়োৱা আৰু মন্দিৰৰ পৃষ্ঠপোষকতা কৰাৰ দৰে কাম-কাজবোৰৰ জৰিয়তে সমাজত এইসকল লোক সমাজত প্ৰতিপত্তিশালী ব্যক্তিকৰূপে প্ৰতিষ্ঠিত হৈছিল।

প্ৰাথমিক অৱস্থাত বৃটিশ ৰাজত্বই সৃষ্টি কৰা নতুন নতুন সুযোগ-সুবিধাবোৰ গ্ৰহণ কৰি 'ভেঞ্জালাৰ' নামৰ গাঁৱলীয়া জনজাতীয় লোকসকলে কোম্পানীৰ খুচুৰা কাম-কাজবোৰত একচেটিয়া অধিকাৰ সাব্যস্ত কৰিছিল। উনবিংশ শতিকাত ইংৰাজী শিক্ষাৰ প্ৰসাৰৰ লগে লগে ব্ৰাহ্মণসকলো প্ৰশাসনক তেনে ধৰণৰ একচেটিয়া অৱস্থানৰ বাবে আনসকলৰ সৈতে প্ৰতিদ্বন্দিতাত লিপ্ত হৈছিল। আনহাতে, মহানগৰীখনৰ শস্যজাত বয়-বস্ত্ৰৰ বেপাৰ নিয়ন্ত্ৰণ কৰা এক শক্তিশালী বেপাৰী গোটে আছিল, 'তেলেগু কামাতিসকল'। অষ্টাদশ শতিকাৰপৰা গুজৰাটী বেংক-ব্যৱসায়ীসকলেও এই মহানগৰত বাস কৰিবলৈ লৈছিল। শ্ৰমিক শ্ৰেণীটো গঠিত হৈছিল পাৰাইয়াৰ আৰু বণিয়াৰসকলক লৈ। ইপিনে আৰ্কটৰ নৱাবে পাৰ্শ্বৱৰ্তী ট্ৰিপ্লিকেণ্টত এক বসতি স্থাপন কৰিছিল, যাক কেন্দ্ৰ কৰি পিছলৈ যথেষ্ট সংখ্যক মুছলমান বসতি গঢ় লৈ উঠিছিল। মাইলাপুৰ আৰু এই ট্ৰিপ্লিকেণ্ট পূৰ্বতে হিন্দুসকলৰ তীৰ্থস্থান আছিল, যি বৃহৎ সংখ্যক ব্ৰাহ্মণক জীৱিকা নিৰ্বাহৰ সুযোগ প্ৰদান কৰিছিল। আনহাতে, নিজা গিৰ্জাৰে সৈতে ৰোমান কেথলিকসকলৰ সদৰ ঠাইৰ নাম আছিল 'চান্ থ'ম'। এই আটাইবোৰ জনবসতিয়েই কালক্ৰমত মাদ্ৰাজ মহানগৰৰ একোটা অংশত পৰিণত হৈছিলগৈ। এনেদৰেই অজস্ৰ কাষৰীয়া গাওঁ-ভূইক সামৰি-সুতৰি ল'ব পৰা ক্ষমতাই মাদ্ৰাজক নিম্ন ঘনত্বৰ জনবসতিৰ এখন বহল-বিস্তাৰিত মহানগৰীত পৰিণত কৰিছিল। মাদ্ৰাজ মহানগৰৰ এই চাৰিত্ৰিক বৈশিষ্ট্য যুৰোপীয় শ্ৰমণকাৰীসকলৰ দৃষ্টিত ধৰা পৰিছিল আৰু কোম্পানীৰ বিষয়াসকলেও এই সম্পৰ্কে মন্তব্য আগবঢ়াইছিল।

'পেট' হৈছে এটা তামিল শব্দ, যাৰ অৰ্থ হ'ল বসতিস্থল বা চুবুৰী। আনহাতে 'পুৰম' শব্দই গাঁৱক বুজাইছিল।

আৰ্হি নং 12.18 পুনামালি পথৰ এটি উদ্যান গৃহ



### এক গ্রাম্য মহানগৰ ?

1908 খৃষ্টাব্দৰ 'ইম্পেৰিয়েল্ গেজেতিয়েৰ'ৰ এই উদ্ধৃতি অংশটো পঢ়ি চোৱা —

...উন্নতি মানবিশিষ্ট য়ুৰোপীয় বাসভৱনবোৰ এনেকুৱা চৌহদৰ মাজত নিৰ্মাণ কৰা হৈছিল, যিবোৰ প্ৰায় উদ্যানৰ সম-মৰ্যাদা লাভ কৰিছিল; এইবোৰৰ ভিতৰে-বাহিৰে গাঁৱলীয়া শৈলীত প্ৰায়েই পথাৰৰ ধান বতাহত হালি-জালি ৰৈছিল। আনকি খুব ঘন জনবসতিৰ অঞ্চলবোৰ যেনে কৃষ্ণগঙ্গ নগৰ আৰু ত্ৰিপ্লিকেনতো অন্য নগৰবোৰৰ দৰে হেঁচা-টেপা খুব কমেইহে দেখিবলৈ পোৱা গৈছিল ...

☞ প্ৰতিবেদনবোৰত থকা উক্তিবোৰে প্ৰায়ে প্ৰতিবেদক একোজনৰ ধ্যান-ধাৰণাবোৰকেই প্ৰকাশ কৰে। ইয়াত প্ৰতিবেদকজনে কোনবোৰ নগৰীয়া মুকলি ঠাইৰ গুণ-গান কৰিছে আৰু কোনবোৰক লঘু জ্ঞান কৰিছে? তোমালোক এইবোৰ ধাৰণাৰ সৈতে একমত নে?

বৃটিশসকলে নিজৰ ক্ষমতা একীকৃত কৰাৰ পাছৰেপৰা য়ুৰোপীয় বাসিন্দাসকলে ক্ৰমশঃ দুৰ্গ অঞ্চলৰ বাহিৰলৈ ওলাই আহি বসতি স্থাপন কৰিবলৈ আৰম্ভ কৰিছিল। পোনপ্ৰথমে মাদ্ৰাজ মহানগৰৰ দুই মুখ্য বন্ধুধৰ্মনীস্বৰূপে -মাউট্ ব'ড' আৰু পুনামালি ব'ড' নামৰ দুয়োটি মুখ্যপথৰ দাঁতিয়ে দাঁতিয়ে উদ্যান-গৃহবোৰ স্থাপিত হ'বলৈ ধৰিছিল। এই দুয়োটা পথেই দুৰ্গৰপৰা সেনা-উপনিবেশ পৰ্যন্ত সম্প্ৰসাৰিত আছিল। সম্পদশালী ভাৰতীয়সকলেও এতিয়াৰপৰা ইংৰাজ-শৈলীৰ জীৱন-যাপন কৰিবলৈ ধৰিছিল। ইয়াৰ ফলত মূল মহানগৰখনক কেন্দ্ৰ কৰি চাৰিওফালৰ গাওঁবোৰৰ মাজৰপৰা নতুন নতুন মফচলবোৰ গঢ় লৈ উঠিছিল। এয়া অৱশ্যে সম্ভৱপৰ হৈ উঠিছিল বিত্তশালীসকলে পৰিবহন ব্যয় সহজে বহন কৰিব পৰা ক্ষমতাৰ বলত। দৰিদ্ৰ শ্ৰেণীৰ লোকসকলে তেওঁলোকৰ কৰ্মস্থলীৰ ওচৰ-পাজৰৰ গাওঁবোৰত বাস কৰিছিল। মাদ্ৰাজৰ ক্ৰমাগত নগৰীকৰণৰ লগে লগে এই গ্ৰাম্যাঞ্চলবোৰো বিশাল মহানগৰীখনৰ সৈতে বিলীন হৈ গৈছিল। ইয়াৰ ফলতেই মাদ্ৰাজ মহানগৰীত একধৰণৰ গ্ৰাম্য বাতাবৰণ বিদ্যমান আছিল।

### 4.2 কলিকতাৰ নগৰ-পৰিকল্পনা :

ভাৰতবৰ্ষত আধুনিক নগৰ-পৰিকল্পনাৰ সূচনা হৈছিল ঔপনিবেশিক মহানগৰবোৰত। এনে নগৰ-পৰিকল্পনাৰ বাবে পোনপ্ৰথমে সমগ্ৰ নগৰীয়া এলেকাটোক সামৰি এক নতুন অঙ্গ-সজ্জা প্ৰস্তুত কৰি, নগৰীয়া ভূমি-ব্যৱহাৰক বিনিয়মন কৰা হৈছিল। মহানগৰখন দেখাত কেনেকুৱা হোৱা উচিত, ইয়াক কেনেকৈ বিকশিত কৰি তোলা হ'ব আৰু ইয়াৰ শূণ্যস্থানবোৰত কি ধৰণে সংঘবদ্ধ তথা সু-শৃংখলিত কৰি তোৱা হ'ব ইত্যাদিবোৰৰ এক কাল্পনিক প্ৰতিমূৰ্তিৰ দ্বাৰাই সাধাৰণতে নগৰ-পৰিকল্পনাৰ চিন্তা-ভাৱনাবোৰ অনুপ্ৰাণিত হৈছিল। নগৰ-পৰিকল্পনাৰ অধীন, এনে বিকাশমূলক কাম-কাজবোৰৰ জৰিয়তে ৰাষ্ট্ৰই বা চৰকাৰে নগৰীয়া জীৱন আৰু নগৰীয়া শূণ্যস্থানবোৰৰ ওপৰত অপাৰ ক্ষমতা প্ৰয়োগ কৰিছিল।

বৃটিশসকলে বঙ্গদেশত তেওঁলোকৰ ৰাজত্বৰ আৰম্ভণিৰেপৰাই নগৰ পৰিকল্পনাৰ ভাৰ নিজৰ হাতত তুলি লোৱাৰ বহুতো কাৰণ আছিল। তাৰে এটা তাৎক্ষণিক কাৰণ আছিল নিজৰ নিৰাপত্তাৰ স্বার্থ।

পলাচী যুদ্ধৰ পূৰ্বে, ইংলিশ ইষ্ট ইণ্ডিয়া কোম্পানীৰ বেপাৰীসকলে নৱাৰৰ সাৰ্বভৌমত্বক বাৰম্বাৰ প্ৰত্যাহ্বান জনাই আহিছিল। তেওঁলোক সীমা শুল্ক দিবলৈ টান পাইছিল আৰু তেওঁলোকৰ ওপৰত আৰোপিত নিৰ্ধাৰিত চৰ্তবোৰ মানি চলিব বিচৰা নাছিল। সেয়েহে, চিৰাজউদ্দৌলাই ইংৰাজসকলৰ ওপৰত নিজ কৰ্তৃত্ব প্ৰতিষ্ঠা কৰিব বিচাৰিছিল। ইয়াৰ পৰিণতিতেই বঙ্গৰ নৱাৰে কলিকতা আক্ৰমণ কৰি বৃটিশ বেপাৰীসকলে গোদামঘৰ স্বৰূপে নিৰ্মাণ কৰা সৰু দুৰ্গটোত লুটপাত চলাইছিল। 1757 খৃষ্টাব্দত চিৰাজউদ্দৌলাক পলাচীৰ যুদ্ধত পৰাস্ত কৰাৰ পাছত কোনো শত্ৰুৱে সহজাত আক্ৰমণ কৰিব নোৱাৰা

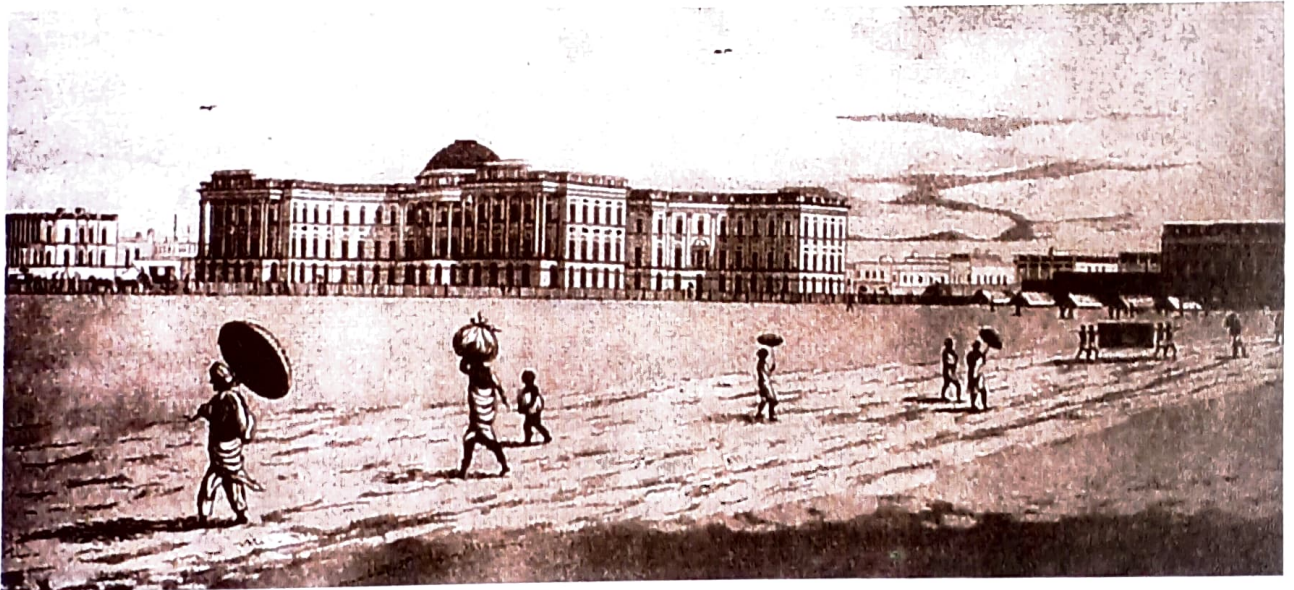
## ঔপনিবেশীক মহানগৰীবোৰ

এটা শক্তিশালী দুৰ্গ নিৰ্মাণ কৰিবলৈ বৃটিশ ইষ্ট ইণ্ডিয়া কোম্পানীয়ে সিদ্ধান্ত লৈছিল। কলিকতা মহানগৰ বিকশিত হৈছিল পূৰ্বৰ সূতানুতি, কলকাতা আৰু গোবিন্দপুৰ নামৰ তিনিখন গাঁৱৰপৰাই। ইয়াৰে আটাইতকৈ দক্ষিণ প্ৰান্তৰ গাওঁ গোবিন্দপুৰৰ এটা বিশাল এলেকা কোম্পানীয়ে ইয়াৰ স্থানীয় বেপাৰী আৰু তাঁতীসকলক স্থানচ্যুত কৰি মোকলাই উলিয়াইছিল। ইয়াতেই তেওঁলোকে এক বিশাল আৰু অত্যন্ত শক্তিশালী দুৰ্গ নিৰ্মাণ কৰিছিল, যাৰ নাম দিয়া হৈছিল ফ'ৰ্ট উইলিয়াম। এই নতুন দুৰ্গটোৰ চাৰিওকাষে এক বিস্তীৰ্ণ মুক্তাঞ্চল তেওঁলোকে এৰি ৰাখিছিল। এই মুকলি অঞ্চলটোৱেই পিছলৈ স্থানীয় লোকৰ মুখত 'ময়দান' বা 'গড়েৰ-মঠ' নামেৰে জনাজাত হৈছিলগৈ। আগবাঢ়ি অহা শত্ৰু বাহিনীলৈ দুৰ্গৰপৰা মাৰি পঠিওৱা গুলী-ৰেখাৰ মাজত যাতে কোনো বাধা নাথাকে, সেই উদ্দেশ্যেই এই মুক্ত অঞ্চলটো সৃষ্টি কৰা হৈছিল। কলিকতাত নিজৰ স্থায়ী অৱস্থিতি সম্পৰ্কে এনেদৰে নিশ্চিত হোৱাৰ পাছতহে বৃটিশসকলে দুৰ্গ এলেকাৰ বাহিৰ ওলাই ময়দানৰ দাঁতিত বাসগৃহবোৰ নিৰ্মাণ কৰিবলৈ লৈছিল। কলিকতাত ইংৰাজসকলৰ বসতি এই ধৰণেৰেই গঢ় লৈ উঠিবলৈ আৰম্ভ কৰিছিল। দুৰ্গৰ চাৰিওফালৰ এই বিস্তীৰ্ণ মুকলি ঠাই (যি বৰ্তমানো বিদ্যমানো) কলিকতাৰ নগৰ-পৰিকল্পনাৰ প্ৰথম প্ৰচেষ্টাৰ এক স্মৃতিচিহ্নস্বৰূপ হৈ পৰিছিল।

কলিকতা নগৰ-পৰিকল্পনাৰ ইতিহাস অৱশ্যে ফ'ৰ্ট উইলিয়াম বা ময়দান নিৰ্মাণতে অন্ত পৰা নাছিল। 1798 খৃষ্টাব্দত লৰ্ড ৱেলেছলিৰ ভাৰতবৰ্ষৰ গভৰ্ণৰ জেনেৰেল ৰূপে নিযুক্ত হৈছিল। কলিকতাত তেওঁ নিজৰ বাবে এটা বিশালায়তন প্ৰাসাদ নিৰ্মাণ কৰিছিল। এই 'গভৰ্ণমেণ্ট হাউচ' (চৰকাৰী ভৱন)

## গুলী ৰেখা

মন কৰিবলগীয়া কথা যে কলিকতা মহানগৰক যি আৰ্হিত গঢ়ি তোলা হৈছিল, অন্যান্য বহুতো নগৰ-চহৰত তাৰেই অনুকৰণ প্ৰতিকৃতি দেখিবলৈ পোৱা গৈছিল। 1857 ৰ বিদ্ৰোহৰ কালছোৱাত বহুতো নগৰ-চহৰ বিদ্ৰোহীসকলৰ শক্তিশালী ঘাটিত পৰিণত হৈছিল। বিজয় লাভৰ পাছত বৃটিশসকলে এনেকুৱা নগৰবোৰক নিজৰ বাবে নিৰাপদ ৰূপত গঢ়ি তুলিবলৈ খুজিছিল। উদাহৰণস্বৰূপে, দিল্লীত লালকিল্লা দখল কৰাৰ পাছতেই তেওঁলোকে তাত এদল সৈন্য-বাহিনী সংস্থাপিত কৰিছিল। তাৰ পাছত তেওঁলোকে লালকিল্লাৰ পাৰ্শ্বৱৰ্তী এলেকাৰ সকলো ঘৰ-দুৱাৰ ভাঙি-ছিঙি নিকটৱৰ্তী ভাৰতীয় বসতি আৰু দুৰ্গৰ মাজত এক বিস্তীৰ্ণ মুকলি ঠাই সৃষ্টি কৰিছিল। এশ বছৰৰ পূৰ্বে কলিকতাৰ দৰেই ইয়াতো যুক্তি আছিল একেটাই ঃ বাধাহীন এক চিধা গুলী ৰেখাক আৱশ্যকীয় বুলি গণ্য কৰা হৈছিল, কিয়নো নগৰখনে যিকোনো মূহুৰ্ততে পুনৰবাৰৰ বাবে 'ফিৰিঙ্গি ৰাজ'ৰ বিৰুদ্ধে জাগি উঠিব পাৰে।



আৰ্হি নং 12.19

গভৰ্ণমেণ্ট হাউচ, কলিকতা চাৰ্লচ ড'ৱেলিৰ দ্বাৰা, 1848 ৱেলেছলিৰ দ্বাৰা নিৰ্মিত গভৰ্ণৰ জেনেৰেলৰ বাসভৱন, 'গভৰ্ণমেণ্ট হাউচ' এ প্ৰতীকি অৰ্থত বৃটিশ 'ৰাজ'ৰ মহত্বক সাব্যস্ত কৰিছিল।

আৰ্হি নং 12.20

কলিকতাৰ চিত্ৰপুৰ পথমুখী এখন বজাৰ স্থানীয় লোকসকলৰ বাবে এই বজাৰবোৰ আছিল বাণিজ্যিক আৰু সামাজিক দুয়োবিধৰ আদান-প্ৰদানৰ একো একোখন উৰ্বৰ ক্ষেত্ৰ। যুৰোপীয়সকল এই বজাৰবোৰৰ দ্বাৰা মস্তমুগ্ধ হৈছিল, কিন্তু এনে সময়তে তেওঁলোকে এইবোৰক অতিমাত্ৰা হেঁচা-টেপা আৰু লেতেৰা ঠাই বুলিও গণ্য কৰিছিল।



সমল-৪

## “সকলো প্ৰকাৰৰ দুস্কাৰ্যক বিনিময়ন কৰাৰ বাবে”

উনবিংশ শতিকাৰ আৰম্ভণিলৈ, বৃটিশসকলে সমাজ জীৱনৰ প্ৰতিটো দিশতে বিনিময়ন কৰাৰ কাৰণে স্থায়ী আৰু ৰাজহুৱা আইন-কানুন প্ৰনয়ণ কৰা জৰুৰী বুলি বিবেচনা কৰিছিল। আনকি ব্যক্তিগত বাসভৱন আৰু ৰাজহুৱা পথবোৰ নিৰ্মাণকাৰ্যও স্পষ্টভাৱে বিধিবদ্ধ কৰা প্ৰতিষ্ঠিত আইন-কানুনৰ লগত সঙ্গতি ৰাখিহে কৰিব লাগিব। তেওঁৰ ক্ষুদ্ৰ বিৰৰণীত কলিকতা সন্দৰ্ভত (1803) ৰেলেছলিয়ে লিখিছিল :

এই মহান নগৰখনৰ বাসিন্দাসকলৰ স্বাস্থ্য, নিৰাপত্তা আৰু সুবিধাৰ বাবে বাট-পথ, ৰাজহুৱা নলা-নৰ্দমা আৰু জলধাৰাবোৰৰ উন্নতকৰণৰ এক বিস্তাৰিত ব্যৱস্থা কৰি আৰু ঘৰ-দুৱাৰ তথা ৰাজহুৱা অটালিকা আদিৰ নিৰ্মাণ আৰু বিতৰণৰ বাবে স্থায়ী আইন-কানুন নিৰ্ধাৰণ কৰা আৰু সকলো ধৰণৰ দুস্কাৰ্যক বিনিময়ন কৰাটো চৰকাৰৰ এখন প্ৰাথমিক দায়িত্ব।

এ বৃটিশৰ কৰ্তৃত্বৰ বাৰ্তা বহন কৰিব বুলি আশা কৰা হৈছিল। একে সময়তে তেওঁ মহানগৰখনৰ ভাৰতীয় অংশৰ অতিমাত্ৰা হেঁচা-টেপা, বন-জংঘল, লেতেৰা খাল-পিতনি, পুতিগন্ধময়তা আৰু নলা-নৰ্দমাৰ পুতৌলগা অৱস্থা আদিৰ প্ৰতিও ব্যগ্ৰ হৈ উঠিছিল। বৃটিশসকলক এনে অৱস্থাবোৰে অত্যন্ত উৎকণ্ঠিত কৰি তুলিছিল, কিয়নো এনে অঞ্চলৰ জালাহভূমিৰপৰা নিৰ্গত হোৱা বিষবাস্প আৰু খাল-ডোংবোৰৰ অপৰিষ্কাৰ পানীয়েই সবহভাগ বেমাৰৰ মূল উৎস বুলি তেওঁলোকে বিশ্বাস কৰিছিল। চমুকৈ ক’বলৈ গ’লে, আচলতে ভাৰতৰ গ্ৰীষ্মপ্ৰধান জলবায়ুকেই অস্বাস্থ্যকৰ আৰু শক্তিক্ষয়ী বুলি বিবেচনা কৰা হৈছিল। মহানগৰত মুকলি ঠাই সৃষ্টি কৰাটো ইয়াক অধিক স্বাস্থ্যসন্মত কৰি তোলাৰ এক উপায় আছিল। 1803 খৃষ্টাব্দত এখন ক্ষুদ্ৰ কাৰ্য-বিৰৰণি (এক প্ৰশাসনিক নিৰ্দেশ)ত লৰ্ড ৰেলেছলিয়ে নগৰ-পৰিকল্পনাৰ প্ৰয়োজনীয়তা আৰু তাৰবাবে বিভিন্ন সমিতি গঠনৰ বিষয়ে লিখিছিল। সেই অনুসৰি বহুসংখ্যক বজাৰ, ঘাট, সমাধি-ক্ষেত্ৰ আৰু চামৰাৰ কাৰখানা ইত্যাদি মহানগৰৰ চৌহদৰপৰা আঁতৰ বা বাহিৰ কৰা হৈছিল। সেই তেতিয়াৰেপৰা “ৰাজহুৱা স্বাস্থ্য” এনে এক নীতিত পৰিণত হৈছিল যে পিছলৈ নগৰ-মুকলিকৰণ আৰু নগৰ-পৰিকল্পনাৰ সকলোধৰণৰ প্ৰকল্পতে ইয়াক ঘোষণা কৰা হৈছিল।

এক উপায় আছিল। 1803 খৃষ্টাব্দত এখন ক্ষুদ্ৰ কাৰ্য-বিৰৰণী (এক প্ৰশাসনিক নিৰ্দেশ)ত লৰ্ড ৰেলেছলিয়ে নগৰ-পৰিকল্পনাৰ প্ৰয়োজনীয়তা আৰু তাৰবাবে বিভিন্ন সমিতি গঠনৰ বিষয়ে লিখিছিল। সেই অনুসৰি বহুসংখ্যক বজাৰ, ঘাট, সমাধি-ক্ষেত্ৰ আৰু চামৰাৰ কাৰখানা ইত্যাদি মহানগৰৰ চৌহদৰপৰা আঁতৰ বা বাহিৰ কৰা হৈছিল। সেই তেতিয়াৰেপৰা “ৰাজহুৱা স্বাস্থ্য” এনে এক নীতিত পৰিণত হৈছিল যে পিছলৈ নগৰ-মুকলিকৰণ আৰু নগৰ-পৰিকল্পনাৰ সকলো ধৰণৰ প্ৰকল্পতে ইয়াক ঘোষণা কৰা হৈছিল।

বেলেছলিৰ প্ৰস্থানৰ পাছত “লটাৰী কমিটি”য়ে চৰকাৰৰ সহযোগিতাত নগৰ-পৰিকল্পনাৰ কাম-কাজবোৰ চলাই নিছিল। নগৰ উন্নয়নৰ পুঁজি যিহেতু সংগ্ৰহ কৰা হৈছিল ভাগ্য-পৰীক্ষা খেল (লটাৰী)ৰ জৰিয়তে, সেয়েহে নগৰ উন্নয়ন সমিতিখনৰ জনপ্ৰিয় নাম হৈছিলগৈ লটাৰী কমিটি। অন্য কথাত ক’বলৈ গ’লে ঊনবিংশ শতিকাৰ প্ৰাৰম্ভিক দশককেইটাৰ কালছোৱালৈকে নগৰ উন্নয়নৰ ৰাজহুৱা পুঁজি-সংগ্ৰহ কাৰ্যক সম্পূৰ্ণৰূপে চৰকাৰৰ সলনি জনহিঁতেৰী নাগৰিকসকলৰহে দায়িত্ব বুলি ভবা হৈছিল। মহানগৰখনৰ এখন বিস্তাৰিত ছবি লাভ কৰাৰ উদ্দেশ্যে লটাৰী কমিটিয়ে কলিকতাৰ এখন নতুন মানচিত্ৰ প্ৰস্তুত কৰিছিল। এই সমিতিখনৰ প্ৰধান কামবোৰৰ ভিতৰত আছিল মহানগৰৰ ভাৰতীয় অংশত বাট-পথ নিৰ্মাণ কৰা আৰু নদীৰ দাঁতিবোৰ বেদখলৰপৰা মুক্ত কৰা। কলিকতাৰ ভাৰতীয় অংশটোক পৰিষ্কাৰ কৰি ৰক্ষাৰ স্বার্থত এই সমিতিয়ে দুখীয়া শ্ৰমিক শ্ৰেণীৰ বহুতো জুপুৰী ঘৰ উচ্ছেদ কৰি, তেওঁলোকক কলিকতা মহানগৰৰ দাঁতি-কাষৰীয়া অঞ্চলবোৰলৈ আঁতৰি যাবলৈ বাধ্য কৰিছিল।

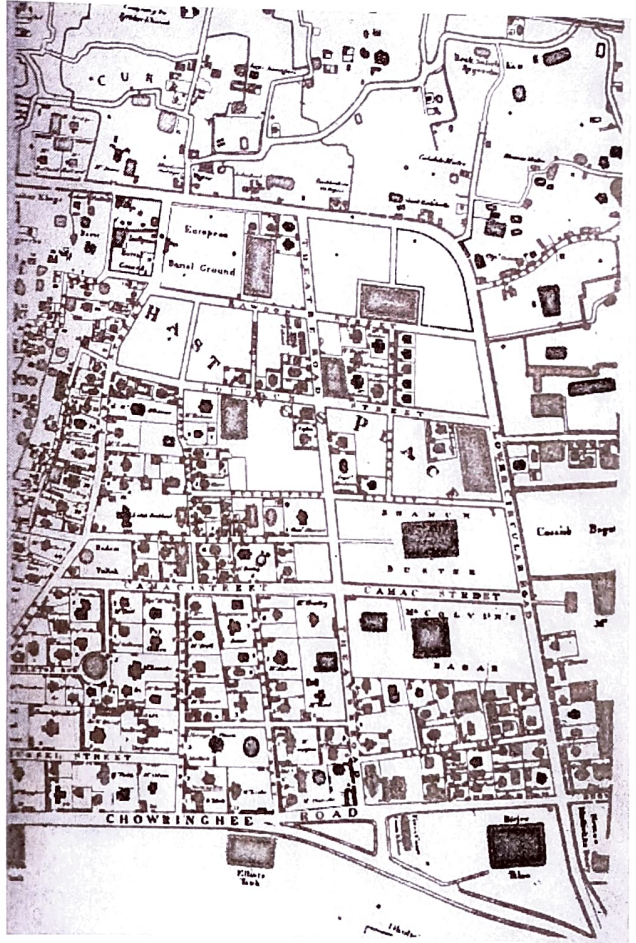
মহামাৰীৰ আশংকাই ইয়াৰ পিছৰ দশককেইটাত নগৰ-পৰিকল্পনাক এক নতুন গতি প্ৰদান কৰিছিল। 1817 খৃষ্টাব্দৰপৰা হাইজা (কেলেৰা) ৰোগ বিয়পিবলৈ ধৰিছিল আৰু 1896 খৃষ্টাব্দত প্লেগমহামাৰীয়ে দেখা দিছিল। তেতিয়াৰ চিকিৎসাবিজ্ঞানে এনে মহামাৰীবোৰৰ কাৰণবোৰ দৃঢ়ভাৱে নিৰ্ধাৰণ কৰিব পৰা নাছিল। সেয়েহে, চৰকাৰে তদানীন্তন প্ৰতিষ্ঠিত সূত্ৰবোৰৰ ওপৰত ভিত্তি কৰিয়েই কাৰ্যপন্থা হাতত লৈছিল। সেই অনুসৰি জীৱন-ধাৰণৰ ধৰণ-কৰণ আৰু বেমাৰ-আজাৰৰ মাজত প্ৰত্যক্ষ পাৰস্পৰিক সম্পৰ্ক থকা বুলি বিশ্বাস কৰিছিল। এনে দৃষ্টিভঙ্গীক উক্ত সময়ত কলিকতাৰ প্ৰসিদ্ধ ভাৰতীয় সদাগৰ দ্বাৰকানাথ ঠাকুৰ আৰু ৰোস্কম্ভী কাৰাচজীয়েও সমৰ্থন কৰিছিল। কলিকতা মহানগৰক আৰু অধিক স্বাস্থ্য সন্মত কৰি তোলাৰ আৱশ্যকতা থকা বুলি তেওঁলোকে অনুভৱ কৰিছিল। অতি থেপা-থেপিকৈ ঘৰ-দুৱাৰ সজা এলেকাবোৰক অস্বাস্থ্যকৰ বুলি গণ্য কৰা হৈছিল, কাৰণ এইবোৰে প্ৰত্যক্ষভাৱে সূৰ্যৰ পোহৰ পৰাত আৰু সূচলভাৱে বায়ু চলাচল কৰাত বাধাৰ সৃষ্টি কৰিছিল। সেইবাবেই শ্ৰমিক শ্ৰেণীৰ জুপুৰী বা “বস্তি”বোৰ উচ্ছেদৰ মূল লক্ষ্যবস্তু হৈ পৰিছিল। ঊনবিংশ শতিকাৰ শেষলৈ মহানগৰবোৰৰ ওপৰত চৰকাৰী হস্তক্ষেপ অধিক কঠোৰ হৈ পৰিছিল। নগৰ-পৰিকল্পনাক নাগৰিক আৰু চৰকাৰৰ যুটীয়া দায়িত্ব বুলি বিবেচনা কৰাৰ দিন উকলি গৈছিল। ইয়াৰ পৰিৱৰ্তে পুঁজি সংগ্ৰহৰ পৰা আৰম্ভ কৰি, নগৰ-পৰিকল্পনাৰ সকলো প্ৰাথমিক কাম-কাজত এতিয়াৰপৰা চৰকাৰেই আগভাগ ল’বলৈ আৰম্ভ কৰিছিল। এই সুবিধাক চৰকাৰখনে আৰু বেছি সংখ্যক জুপুৰীঘৰ উচ্ছেদ কৰিবলৈ আৰু মহানগৰৰ অন্য

আৰ্হি নং 12.21

জে.এ. শ্বাৰ্ক (1825) দ্বাৰা প্ৰস্তুত কৰা আঁচনিৰ ভিত্তিত লটাৰী কমিটিয়ে উন্নয়ন সাধন কৰা কলিকতাৰ য়ুৰোপীয় নগৰৰ এটা অংশ। বিশাল চৌহদেৰে সৈতে য়ুৰোপীয় আৰ্হিৰ বাসভৱনবোৰ তোমালোকে দেখিবলৈ পইহাইক।

৷ বেলেছেলিয়ে চৰকাৰৰ দায়িত্বৰ সংজ্ঞা কিদৰে আগবঢ়াইছিল? এই দফাটো পুনৰ পঢ়ি চোৱা আৰু তেওঁৰ ধাৰণাবোৰ যদি সঁচাকৈ কাৰ্যকৰী কৰা হ’লহেঁতেন, তেন্তে সেইবোৰ মহানগৰৰ ভাৰতীয় বাসিন্দাসকলৰ ওপৰত কি প্ৰভাৱ পেলালেহেঁতেন?

‘বস্তি’ (বঙালী আৰু হিন্দীত) শব্দটোৱে চুবুৰীয়া ঠাই বা বসতিক বুজাইছিল। পিছে বৃটিশসকলে ইয়াৰ অৰ্থ সংকোচন কৰি, দৰিদ্ৰ লোকে সজা অস্থায়ী পঁজাবোৰক বুজাইছিল। ঊনবিংশ শতিকাৰ শেষলৈ বৃটিশ অভিলেখবোৰত “বস্তি” আৰু লেতেৰা ঠাইবোৰ সমাৰ্থক ৰূপত ব্যৱহৃত হ’বলৈ লৈছিল।



এলেকাবোৰৰ মূল্যৰ বিনিময়ত বৃটিশ অংশটোৰ উন্নয়ন সাধন কৰিবলৈয়ে ব্যৱহাৰ কৰা দেখা গৈছিল। “শ্বেতাঙ্গ নগৰ” আৰু “কৃষ্ণাঙ্গ নগৰ”ৰ উপৰি “স্বাস্থ্যকৰ” আৰু “অস্বাস্থ্যকৰ” নামেৰে নতুন বিভাজনৰ জৰিয়তে প্ৰচলিত বৰ্ণবাদী বিভাজনকেই পুনৰুজ্জীৱিত কৰি তোলা হৈছিল। পৌৰ-প্ৰশাসনৰ ভাৰতীয় প্ৰতিনিধিসকলে নগৰৰ যুৰোপীয় অংশৰ উন্নয়নৰ প্ৰতি এনে অন্যান্য পক্ষপাতিত্বৰ তীব্ৰ বিৰোধিতা কৰিছিল। চৰকাৰৰ এনে বৈষম্যমূলক নীতিসমূহ বিৰুদ্ধে গঢ়ি উঠা ৰাজহুৱা প্ৰতিবাদবোৰে পাছলৈ ভাৰতীয়সকলৰ মাজত উপনিৱেশ বিৰোধিতা আৰু জাতীয়তাবাদক শক্তিশালী কৰি তুলিছিল।



আৰ্হি নং 12.22 কলিকতাৰ এক বস্তি

সাম্ৰাজ্যৰ উত্তৰোত্তৰ শ্ৰীবৃদ্ধিৰ লগে লগে বৃটিশসকলে কলিকতা, বোম্বাই আৰু মাদ্ৰাজ মহানগৰীক একোখন মনোগ্ৰাহী ৰাজসিক ৰাজধানীত পৰিণত কৰিবলৈ উঠি-পৰি লাগিছিল। এয়া যেন মহানগৰবোৰৰ জাকজমকতাৰ জৰিয়তে সাম্ৰাজ্যবাদী ক্ষমতাক প্ৰতিফলিত কৰাৰ এক সচেতন প্ৰয়াসহে আছিল। এই নগৰ পৰিকল্পনাৰ আঁচনিবোৰে বিবেচনাপূৰ্ণ চিজিলকৰণ, কাৰ্য সম্পাদনৰ সূক্ষ্ম বিচাৰ, পশ্চিমীয়া সৌন্দৰ্যবোধ আদি বৃটিশসকলৰ শ্ৰেষ্ঠতৰ গুণবোৰেই প্ৰতিনিধিত্ব কৰা বুলি তেওঁলোকে দাবী কৰিছিল। মহানগৰবোৰ সেই অনুসাৰে পৰিষ্কাৰ কৰা হৈছিল, শৃংখলিত, পৰিকল্পিত আৰু সুশোভিত কৰি তোলা হৈছিল।

#### 4.3 বোম্বাইৰ স্থাপত্য-বিদ্যা :

সাম্ৰাজ্যবাদী কাল্পনিক প্ৰতিমূৰ্তিক বাস্তৱ ৰূপ দিয়াৰ এটা উপায় যদি নগৰ-পৰিকল্পনা আছিল, তেন্তে আনটো উপায় আছিল কীৰ্ত্তিস্তম্ভমূলক সৌধ নিৰ্মাণৰ জৰিয়তে নগৰ-মহানগৰবোৰৰ অলংকৰণ। দুৰ্গ, চৰকাৰী কাৰ্যালয় তথা ভৱন, শিক্ষা-প্ৰতিষ্ঠান, ধৰ্মীয়-গাঁঠনি, কীৰ্ত্তি বা স্মৃতিচিহ্ন, বাণিজ্যিক গোদামঘৰ আৰু আনকি জাহাজ-ঘাট, দলং ইত্যাদিবোৰো মহানগৰবিলাকৰ নিৰ্মাণমূলক কাম-কাজবোৰৰ অন্তৰ্ভুক্ত আছিল। সুৰক্ষা, প্ৰশাসন আৰু বাণিজ্যৰ দৰে প্ৰাথমিকভাৱে গুৰুত্বপূৰ্ণ নিৰ্মাণমূলক কাম-কাজবোৰ সাধাৰণতে উলা-মূলা বিধৰ নহৈছিল। এইবোৰে সততে সাম্ৰাজ্যবাদী ক্ষমতা, জাতীয়তাবাদী আৰু ধৰ্মীয় মহিমাক প্ৰতিনিধিত্ব কৰিছিল। বোম্বাই মহানগৰৰ ক্ষেত্ৰত এনেবোৰ নিদৰ্শণ কিদৰে ফুটি উঠিছিল, তালৈকে আমি মন কৰোঁচোন আহ।

আদিতে বোম্বাই আছিল সাতটা পৃথক দ্বীপৰ সমষ্টি। পিছলৈ জনসংখ্যা বৃদ্ধিৰ লগে লগে, ইহঁতক পাৰস্পৰিকভাৱে সংযোজিত কৰি একেলগে এখন মহানগৰ ৰূপে গঢ়ি তোলা হৈছিল। এই বোম্বাই মহানগৰেই ঔপনিৱেশিক ভাৰতবৰ্ষৰ বাণিজ্যিক ৰাজধানী আছিল। তদুপৰি, পশ্চিম উপকূলৰ মুখ্য

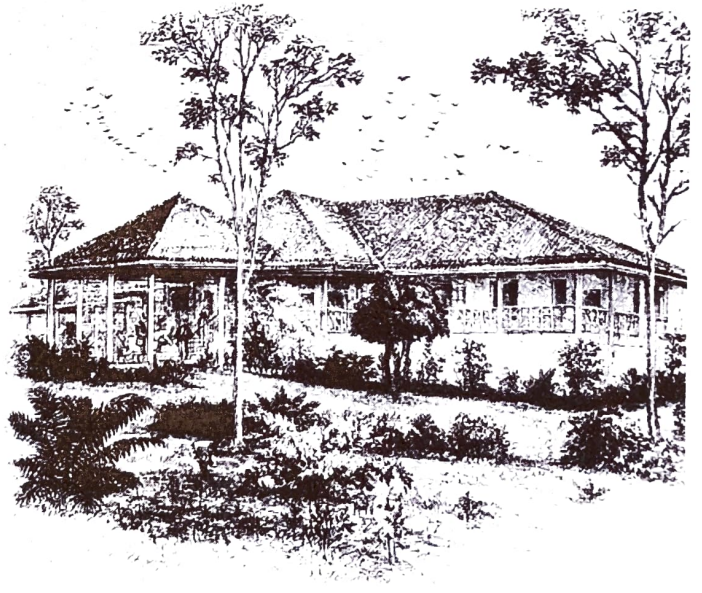
বন্দৰৰূপে ই আন্তঃৰাষ্ট্ৰীয় বাণিজ্যৰ এবিধ গুৰুত্বপূৰ্ণ হৈ উঠিছিল। ঊনবিংশ শতিকাৰ শেষলৈ ভাৰতবৰ্ষৰ মুঠ আমদানি ৰপ্তানিৰ অৰ্ধেক পৰিমাণ কেবল বোম্বাইৰ জৰিয়তে সম্পাদন কৰা হৈছিল। ইষ্ট-ইণ্ডিয়া কোম্পানীয়ে চীনলৈ ৰপ্তানি কৰা কাণি আছিল এই আন্তঃৰাষ্ট্ৰীয় বাণিজ্যৰ এবিধ গুৰুত্বপূৰ্ণ পণ্য-দ্রব্য। ভাৰতীয় সদাগৰ আৰু মধ্যভোগীসকলেও এই কাণি সৰববাহ বাণিজ্যত অংশ লৈছিল। এনেদৰে তেওঁলোক কানি উৎপাদনকাৰী মালৱ, ৰাজস্থান আৰু সিন্ধু প্ৰদেশৰ অঞ্চলবোৰকো বোম্বাই মহানগৰৰ অৰ্থনীতিৰ সৈতে প্ৰত্যক্ষভাৱে যুক্ত হৈ পৰাত অৰিহণা যোগাইছিল। কোম্পানীৰ বাণিজ্যৰ সৈতে এনে সহযোগিতা অতি লাভজনক আছিল, আৰু ই ভাৰতীয় পুঁজিপতি শ্ৰেণী এটা গঢ়ি উঠাৰ পথ প্ৰশস্ত কৰিছিল। ফাৰ্চী, মাৰোৱাৰী, কোঙ্কনী, মুছলমান, গুজৰাটী বনিয়া, ব'হা, ইহুদী আৰু আমেৰীয় ইত্যাদি বিভিন্ন সম্প্ৰদায়ক লৈ বোম্বাইৰ এই পুঁজিপতি শ্ৰেণীটো গঠিত হৈছিল।

তোমালোকে ইতিমধ্যে পঢ়িবলৈ পাইছা (অধ্যায় 10) যে 1861 খৃষ্টাব্দত আমেৰিকাত যেতিয়া গৃহযুদ্ধৰ সূচনা হৈছিল, তেতিয়া আন্তঃৰাষ্ট্ৰীয় বজাৰলৈ আমেৰিকাৰ দক্ষিণাঞ্চলৰ পৰা হোৱা কপাহৰ যোগান সাময়িকভাৱে ব্যাহত হৈছিল। এই ঘটনাই প্ৰাথমিকভাৱে ভাৰতৰ দক্ষিণাত্যত উৎপাদিত কপাহৰ চাহিদা আকাশলগুঘী কৰি তুলিছিল। ইয়াৰ লগে লগে ভাৰতীয় সদাগৰ আৰু মধ্যভোগীসকলে পুনৰবাৰৰ বাবে বৃহৎ মুনাফা অৰ্জনৰ আন এক সোণালী সুযোগ লাভ কৰিছিল। 1869 খৃষ্টাব্দত চুয়েজ খালৰ নিৰ্মাণে বিশ্ব-অৰ্থনীতিৰ সৈতে বোম্বাইৰ সংযোগ আৰু অধিক জোৰদাৰ কৰি তুলিছিল। বোম্বাই চৰকাৰ আৰু ভাৰতীয় সদাগৰসকলে এই আপাহতে বোম্বাইক “উৰ্বচ প্ৰাইমা ইন্ এণ্ডিজ্ বুলি ঘোষণা কৰিছিল। লেটিন ভাষাৰ এই খণ্ড-বাক্যাশাৰীৰ অৰ্থ হৈছে, ভাৰতৰ আটাইতকৈ গুৰুত্বপূৰ্ণ মহানগৰ। ঊনবিংশ শতিকাৰ শেষলৈ বোম্বাইৰ ভাৰতীয় সদাগৰসকলে তেওঁলোকৰ সম্পদৰ একোটা বৃহৎ অংশ কপাহ কল প্ৰতিষ্ঠাৰ নিচিনা নতুন শংকাজনক ব্যৱসায়তো বিনিয়োগ কৰিবলৈ সাহস কৰিছিল। তাৰোপৰি, একে সময়তে তেওঁলোকে মহানগৰখনৰ বিভিন্ন নিৰ্মাণমূলক কাম-কাজবোৰৰো পৃষ্ঠপোষকতা কৰিছিল।

বোম্বাইৰ অৰ্থনীতি দিনক দিনে বিকশিত হৈ অহাৰ ফলত, ঊনবিংশ শতিকাৰ মাজভাগৰ পৰা ৰে'লসেৱা আৰু নৌ-বহন (shipping) ৰ লগতে প্ৰশাসনিক কাঠামোৰো বিকাশ সাধন কৰা ক্ৰমান্বয়ে জৰুৰী হৈ পৰিছিল। এই কালছোৱাত বোম্বাইত বহুতো নতুন নতুন ভৱন নিৰ্মাণ কৰা হৈছিল। এই ভৱনবোৰে শাসক-গোষ্ঠীৰ সংস্কৃতি আৰু আত্মবিশ্বাসক প্ৰতিফলিত কৰিছিল। ইহঁতৰ স্থাপত্য শৈলী স্বাভাৱিকতে য়ুৰোপীয় আছিল। য়ুৰোপীয় নিৰ্মাণ শৈলীৰ এই আমদানিয়ে কেইবাটাও দিশত সাম্ৰাজ্যবাদী দৃষ্টিভঙ্গীক প্ৰতিফলিত কৰিছিল। প্ৰথমতে, ই আছিল বিদেশ-ভূমিত স্বদেশৰ নিচিনা চিনাকী ভূ-দৃশ্যপটৰ সৃষ্টিৰ বাবে বৃটিশসকলৰ বাসনাৰ এক বৰি প্ৰকাশ। এইদৰে তেওঁলোকে আচলতে বিদেশতো এক ঘৰুৱা পৰিৱেশৰ আমেজ ল'বলৈ বিচাৰিছিল। দ্বিতীয়তে, য়ুৰোপীয় শৈলীবোৰে নিজৰ শ্ৰেষ্ঠত্ব, কৰ্তৃত্ব আৰু ক্ষমতাক প্ৰতীকি অৰ্থত,

আৰ্হি নং 12.23

ঊনৈশ শতিকাৰ বোম্বাইৰ এটা বাংলা







#### আৰ্হি নং 12.24

বোম্বাইৰ দ্য টাউন হ'ল (নগৰ প্ৰাশালা), যিটো বৰ্তমান দ্য এচিয়াটিক্ চ'ছাইটি অফ ব'ম্বে (বোম্বাইৰ এচায় সমাজ)ৰ কাৰ্যালয় ভৱন।

হেলনীয়া চাল মানে হ'ল স্থাপত্যবিদসকলে চাল থকা ঘৰৰ চালক বুজোৱা এটা সংজ্ঞা। বিংশ শতিকাৰ আৰম্ভণিলৈ বঙলাবোৰত এনে হেলনীয়া চালৰ ব্যৱহাৰ কমি আহিছিল যদিও ইয়াৰ সামগ্ৰিক নক্সা একেধৰণৰ আছিল।

যথোপযুক্তভাৱে প্ৰতিফলিত কৰিব বুলি বৃটিশসকলে অনুভৱ কৰিছিল। তৃতীয়তে, তেওঁলোকে আৰু ভাবিছিল যে য়ুৰোপীয় শৈলীৰ এই ভৱনবোৰে উপনিবেশিক প্ৰভু আৰু ভাৰতীয় প্ৰজাসকলৰ মাজৰ ভিন্নতা আৰু দূৰত্ব বেছি স্পষ্টকৰণত ফুটাই তুলিব পাৰিব।

প্ৰথম অৱস্থাত, য়ুৰোপীয় আৰ্হিৰ ভৱনবোৰক পৰম্পৰাগত ভাৰতীয় দূৰাৰবোৰৰ বিপৰীতে বিসদৃশ যেন ভাৱ হৈছিল। পিছে, ক্ৰমান্বয়ে ভাৰতীয়সকলেও এই য়ুৰোপীয় শৈলীৰ স্থাপত্য-বিদ্যাৰ সৈতে সহজবোধ্য কৰাৰ লগতে নিজৰ কৰি ল'বলৈও আৰম্ভ কৰিছিল। ইয়াৰ বিপৰীতে বৃটিশসকলে নিজস্ব প্ৰয়োজনীয়তা পূৰণৰ তাগিদাত ভাৰতীয় শৈলী কিছুমানক আপোন কৰি লোৱা দেখিবলৈ পোৱা গৈছিল। ইয়াৰ এটা উৎকৃষ্ট চানেকী আছিল বৃটিশৰ চৰকাৰী বিষয়াবৰ্গই বোম্বাই আৰু সমগ্ৰ ভাৰতবৰ্ষ জুৰি ব্যৱহাৰ কৰা বাংলৌ (বঙলা)বোৰ। এই ইংৰাজীত বাংলৌ (অসমীয়াত বঙলা) নামটো বঙালিসকলৰ পৰম্পৰাগত খেৰৰ চালৰ পঁজা-ঘৰ, 'বাংলা'ৰ পৰা সৃষ্টি হৈছিল। এনেকুৱা উপনিবেশিক বঙলাবোৰে সাধাৰণতে একোটা বিস্তাৰিত চৌহদত সজা হৈছিল, যিয়ে ঘৰুৱা গোপনীয়তা ৰক্ষা কৰাৰ লগতে চৌপাশৰ ভাৰতীয় জগতখনৰপৰাও আকাংক্ষিত দূৰত্ব বজাই ৰাখিছিল। হেলনীয়া চাল আৰু চাৰিওফালৰ আগচালি (Veranda) এ এই পৰম্পৰাগত বঙলাবোৰ গ্ৰীষ্মৰ মাহকেইটাত শীতল কৰি ৰাখিছিল। বিশাল চৌহদৰ মাজত ঘৰুৱা লগুৱা-লিকচৌবোৰৰ বাবেও পৃথক আৱাসৰ ব্যৱস্থা কৰা হৈছিল। অসামৰিক লানি (Civil Line) বোৰত এইদৰেই এই বঙলাঘৰবোৰে একোটা পৃথক বৰ্ণবাদী উপনিবেশৰ সৃষ্টি কৰিছিল, য'ত শাসক শ্ৰেণীটোৱে ভাৰতীয়সকলৰ সৈতে দৈনন্দিন সামাজিক সংস্পৰ্শ এৰাই চলি, এটা আত্মনিৰ্ভৰশীল জীৱন-যাপন কৰিব পাৰিছিল।



#### আৰ্হি নং 12.25

দ্য এল্ফিনষ্ট'ন চাৰ্কল্ গ্ৰীক ৰোমান (গ্ৰীচ আৰু ৰোমৰ সংমিশ্ৰণ) স্থাপত্য-শৈলীৰ স্তম্ভ আৰু চৌপিতীয়া মুখচোৰালৈ মন কৰা।

## ঔপনিবেশিক মহানগৰীবোৰ

ৰাজস্বা ভৱনবোৰৰ ক্ষেত্ৰত তিনিটা বহল-ভিত্তিক স্থাপত্য-শৈলী প্ৰয়োগ কৰা হৈছিল। ইয়াৰে দুবিধ আছিল তদানীন্তন ইংলণ্ডত প্ৰচলিত শৈলীৰ প্ৰত্যক্ষ আয়তন। ইয়াৰ প্ৰথমটো শৈলীক আনহাতে নব্য-প্ৰুপিদি বা নব্য-প্ৰুপিদি শৈলী বোলা হৈছিল। সন্মুখৰ ফালে ওখ স্তম্ভৰে সৈতে জ্যামিতিক গাঁথনিৰ নিৰ্মাণকাৰ্য ইয়াৰ অন্যতম চাৰিত্ৰিক বৈশিষ্ট্য আছিল। এই শৈলীটো আদিতে গ্ৰীচী বোমৰ নিদৰ্শণমূলক ভৱনবিলাকৰ পৰা আহৰণ কৰা হৈছিল। ইয়াকেই পিছলৈ য়ুৰোপীয় নব্য-জাগৰণৰ কালছোৱাত পুনৰুজ্জীৱিত, পুনৰসংহত আৰু জনপ্ৰিয় কৰি তোলা হৈছিল। ভাৰতবৰ্ষৰ বৃটিশ সাম্ৰাজ্যৰ কাৰণে এই শৈলীটোৱেই বিশেষভাৱে উপযুক্ত আছিল বুলি বিবেচনা কৰা হৈছিল। বৃটিশসকলে কল্পনা কৰিছিল যে ঐতিহাসিক বোম সাম্ৰাজ্যৰ জাকজমকতাৰ প্ৰতিনিধিত্বকাৰী এনে এক শৈলীয়েই সাম্ৰাজ্যিক ভাৰতৰ গৌৰৱ-গৰিমা প্ৰকাশৰ বাবে যথোপযুক্ত হ'ব। ভূ-মধ্যসাগৰীয় মূলৰ এই স্থাপত্যবিদ্যাক ভাৰতৰ গ্ৰীষ্মপ্ৰধান জলবায়ুৰ বাবেও উপযুক্ত হ'ব বুলি বিবেচনা কৰা হৈছিল। বোম্বাইৰ নগৰ প্ৰশানা (আৰ্ছি নং 12.24) টোকো 1833 খৃষ্টাব্দত এই শৈলীতেই নিৰ্মাণ কৰা হৈছিল। “এল্ফিন্‌ষ্ট'ন্ চাৰ্কোন্ আছিল অন্য এক শৈলীৰ এলানি বাণিজ্যিক ভৱন, যাক 1860 ৰ দশকৰ কপাহ-সমৃদ্ধিৰ কালছোৱাত নিৰ্মাণ কৰা হৈছিল। পিছলৈ ভাৰতীয় জাতীয়তাবাদকে সাহসিকভাৱে সমৰ্থন কৰা এজন ইংৰাজ সম্পাদকৰ নামেৰে ‘হিগিয়েন্ চাৰ্কোন্ নামেৰে নামাংকিত কৰা এইখোপ ভৱনৰ নিৰ্মাণকাৰ্য ইটালীয় শৈলীৰ দ্বাৰা অনুপ্ৰাণিত আছিল। ভূমিস্তৰত এই চৌপিঠীয়া মূখচবোৰৰ এনে উদ্ভাৱনী ব্যৱহাৰ কৰিছিল, যি বোম্বাইৰ প্ৰখৰ ব'দ আৰু প্ৰবল বৃষ্টিপাতৰপৰা তলৰ দোকানী আৰু পথিকসকলৰ মূৰৰ ওপৰত এক সুৰক্ষা আচ্ছাদনৰ কাম কৰিছিল।

নম্বা 12.26

ব'ম্বে চেঞ্জেটেৰিয়েট (বোম্বাই সচিবালয়), নম্বাকৰ্তা এইচ.এচ. ক্লেয়াৰ্  
উইল্কিন্‌স্ 'দ্য বিল্ডাৰ'ৰপৰা আহৰণ কৰা চিত্ৰাংকণ

20 নভেম্বৰ 1875।





আৰ্হি নং 12.27

ভিক্টোৰিয়া টাৰ্মিনাচ্ বে'লৰে' ষ্টেচনমন্ডা প্ৰস্তুতকৰ্তা  
এফ.এম. ষ্টিভেঞ্চ।

আৰ্হি নং 12.28

'মাদ্ৰাজ ল' ক'ৰ্টচ' (মাদ্ৰাজ ন্যায়ালয়) যি সময়ত  
বোম্বাই গঁথিক পুনৰুত্থানৰ মুখ্য কেন্দ্ৰ আছিল, সেই  
সময়ত ইণ্ডো-চাৰাছেনিক শৈলীয়ে মাদ্ৰাজৰ  
সুশোভিত কৰিছিল। ল' ক'ৰ্টচৰ গাঁথনিত পাঠান আৰু  
গঠিক উপাদান সুন্দৰৰূপে সংমিশ্ৰণ ঘটোৱা হৈছিল।



ইয়াৰোপৰি বহুলভাৱে ব্যবহৃত অন্য এটা  
নিৰ্মাণ-শৈলী আছিল নব্য-গঁথিক শৈলী। অতি  
ওখ চালৰ মুখচ, জোঙা চৌপাঠীয়া আগচালি  
আৰু সূক্ষ্মাতিসূক্ষ্ম কাৰুকাৰ্য ইত্যাদিবোৰে তুলি  
এই শৈলীৰ অত্যাৱশ্যকীয় বৈশিষ্ট্য। মধ্যযুগীয়  
উত্তৰ য়ুৰোপৰ বিশেষভাৱে গীৰ্জাঘৰবোৰৰ  
নিৰ্মাণ কাৰ্যৰ মাজত গঁথিক শৈলীৰ আদি-মূলৰ  
সন্ধান পোৱা যায়। নব্য-গঁথিক বা নব-গঁথিক  
শৈলীক ঊনবিংশ শতিকাৰ মধ্যভাগত  
ইংলণ্ডত পুনৰুজ্জীৱিত কৰি তোলা হৈছিল।  
সেয়েহে, বোম্বাইত স্বাভাৱিকতে এই শৈলীকে  
আঁকোৱালি লোৱা হৈছিল। সাগৰৰ  
মুখামুখিকৈ থকা সচিবালয় (চেফ্ৰেটেৰিয়েট),

বোম্বাই বিশ্ববিদ্যালয় আৰু উচ্চ আদালত (হাই-ক'ৰ্ট) আদি এলানি ভৱন  
এই শৈলীতে নিৰ্মাণ কৰা হৈছিল।

এনেকুৱা কিছুমান ভৱনৰ নিৰ্মাণ-কাৰ্যত ভাৰতীয়সকলেও অৰ্থদান  
কৰিছিল। এজন চহকী পাৰ্চী সদাগৰ চাৰ ক'ৰাচজী জাহাঙ্গীৰ বেডিমাণিয়ে  
দান দিয়া অৰ্থেৰে বিশ্ব বিদ্যালয়ৰ হলঘৰটো নিৰ্মাণ কৰা হৈছিল। ঠিক  
তেনেদৰে, বোম্বাই বিশ্ববিদ্যালয়ৰ পুথি-ভঁৰালৰ ঘড়ী স্তম্ভটো প্ৰখ্যাত বৈষ্ণৱ  
ব্যৱসায়ী প্ৰেমচান্দ ৰায়চন্দৰ আৰ্থিক অনুদানেৰে সজা হৈছিল, আৰু তেওঁৰ  
মাতৃৰ নামানুসৰি ৰাজাবাই স্তম্ভ নামেৰে নামাংকিত কৰা হৈছিল। নব্য-গঁথিক  
আৰ্হিৰ এই ভৱনবোৰ ভাৰতীয় সদাগৰসকলে আন্তৰিকতাৰে আঁকোৱালি  
লৈছিল। কিয়নো, আন বহুতো ধ্যান-ধাৰণাৰ দৰেই বৃটিশে আমদানি কৰা  
নতুন নিৰ্মাণ শৈলীবোৰেও বোম্বাইক এখন আধুনিক মহানগৰত পৰিণত  
কৰাত সহায় কৰিব বুলি তেওঁলোকে বিশ্বাস কৰিছিল।

নব্য-গথিক শৈলীৰ আটাইতকৈ চমৎকাৰ নিদৰ্শনটো পিছে আছিল গ্ৰেট্ হুণ্ডিয়ান্ পেনিন্চুলাৰ ৰে'ইলৱে' কোম্পানীৰ আস্থান আৰু সদৰ-ঠাই 'ভিক্টোৰিয়া টাৰ্মিণাচ্'হে। বৃটিশসকলে মহানগৰবোৰত ৰেল-আস্থানবোৰৰ নক্সাৰ প্ৰস্তুতি আৰু নিৰ্মাণ কাৰ্যত প্ৰভূত পৰিমাণৰ অৰ্থ বিনিয়োগ কৰিছিল। কিয়নো এক সফল সৰ্বভাৰতীয় ৰেলসেৱা গঢ়ি তুলিবলৈ পাই, তেওঁলোকে যথেষ্ট গৌৰৱান্বিত অনুভৱ কৰিছিল। এটা বিশেষ গোটৰূপে এই ভৱনবোৰে বোম্বাইৰ কেন্দ্ৰীয় আকাশৰেখাত প্ৰাধান্য বিস্তাৰ কৰিছিল আৰু ইহঁতৰ নব্য-গথিক শৈলীৰ ৰূপ-সাদৃশ্যই মহানগৰখনক এক বিশিষ্ট ৰূপ প্ৰদান কৰিছিল।

বিংশ শতিকাৰ আৰম্ভণিৰফালে ভাৰতীয় আৰু য়ুৰোপীয় বৈশিষ্ট্যৰ সংমিশ্ৰণত এটা নতুন সংকৰ-শৈলী বিকশিত হৈ উঠিছিল। ইয়াকেই ইণ্ডো-ছৰাচেনিক (Indo-Saracenic) শৈলী বোলা হৈছিল। 'ইণ্ডো' হৈছে 'হিন্দু' শব্দৰ সংক্ষিপ্ত ৰূপ, আৰু 'ইউৰোপীয়সকলে 'ছৰাচেন' শব্দটো মুছলমানসকলক বুজাবলৈ ব্যৱহাৰ কৰিছিল। ভাৰতবৰ্ষৰ মধ্যযুগীয় ভৱনবোৰ গম্বুজ, হুৱ, জালি আৰু টোপিতীয়া গাঁথনিবিলাকৰ দ্বাৰা এই শৈলী অনুপ্ৰাণিত হৈছিল। ৰাজহুৱা ভৱনবোৰৰ নিৰ্মাণ কাৰ্যত য়ুৰোপীয় আৰু ভাৰতীয় শৈলীৰ সংমিশ্ৰণৰ দ্বাৰা বৃটিশসকলে আচলতে নিজকে ভাৰতবৰ্ষৰ ন্যায়সঙ্গত শাসক বুলি সাব্যস্ত কৰিবলৈ চেষ্টা কৰিছিল। ইংলণ্ডৰ ৰজা পঞ্চম জৰ্জ আৰু ৰাণী মেৰীয়ে ভাৰতবৰ্ষ ভ্ৰমণ কৰিছিল। তেওঁলোকৰ আগমনক আদৰণি জনাবলৈ 'গে'টৱে অৱ ইণ্ডিয়া' (ভাৰতবৰ্ষৰ প্ৰৱেশদ্বাৰ) নিৰ্মাণ কৰা হৈছিল। পৰম্পৰাগত গুজৰাটী আৰ্হিত নিৰ্মিত ইয়েই আছিল ইণ্ডো-চাৰচেনিক শৈলীৰ আটাইতকৈ বিখ্যাত নিদৰ্শন। একেই শৈলীত ভাৰতীয় উদ্যোগপতি জামছেদজী টাটাৰ নিৰ্মাণ কৰিছিল 'তাজমহল হোটেল'। ভাৰতীয় উদ্যমৰ এক উৎকৃষ্ট প্ৰতীক হোৱাৰ লগতে এই ভৱনটো আছিল বৃটিশসকলে লালন-পালন কৰা একচেটিয়া বৰ্ণবাদী সভাঘৰ (ক্লাব) আৰু হোটেলবোৰৰ প্ৰতি এক শক্তিশালী প্ৰত্যাহ্বান।

মাত্ৰাধিক ভাৰতীয় এলেকাবোৰত কাৰু-কাৰ্য আৰু নিৰ্মাণ-কাৰ্যবোৰত পৰম্পৰাগত শৈলীবোৰৰ প্ৰাধান্য বিস্তাৰ কৰিছিল। অতিপাত হেঁচা-টেপাৰ ফলত সৃষ্টি হোৱা খালীঠাইৰ অভাৱৰ ফলস্বৰূপে বোম্বাই মহানগৰত 'চ'ল' নামৰ এক শ্ৰেণীৰ অতুলনীয় শৈলীৰ ভাৱনাবোৰে গা কৰি উঠিছিল। এই চ'ল'বোৰ আছিল একোখন বিশাল চোতালসহ অসংখ্য একোঠলীয়া ঘৰেৰে সৈতে একো একোটা বিশাল ভৱন। উমৈহতীয়া মুকলি ঠাই আৰু বহুসংখ্যক পৰিয়ালে একেলগে বাস কৰিব পৰা এনেধৰণৰ বিশাল আয়তনৰ ভৱনবোৰে ইয়াৰ বাসিন্দাসকলৰ মাজত চুবুৰীয়া পৰিচিতি আৰু একতাৰ ভাৱ গঢ়ি উঠাত সহায় কৰিছিল।



আৰ্হি নং 12.29

দ্য মিউনিচিপাল কৰ্পৰেশ্বন্ ব্লিডিং (পৌৰ নিগম ভৱন), বোম্বাই নক্সাকৰ্তা এফ. ডব্লিউ স্টিভেন্স। 1888 ইয়াৰ প্ৰাচ্য আৰু গথিক শৈলীৰ সংমিশ্ৰণলৈ মন কৰা।



আৰ্হি নং 12.30  
বোম্বাইৰ এটা চ'ল'

### ➤ আলোচনা কৰা

তোমাৰ ভাল লগা যিকোনো এটা ঐতিহাসিক ভৱন বাচি লোৱা। ইয়াৰ বিভিন্ন নিৰ্মাণ-পদাৰ্থবোৰৰ এখন তালিকা প্ৰস্তুত কৰা আৰু ইয়াৰ নিৰ্মাণ-শৈলীটোক চিনাক্ত কৰাৰ লগতে উক্ত বিশেষ শৈলীটো কিয় গ্ৰহণ কৰা হৈছিল, তাৰ উত্তৰ বিচাৰা।

### 5. ভৱনবোৰে আৰু ইহঁতৰ স্থাপত্য শৈলীবোৰে আমাক কি কয়?

স্থাপত্যবিদ্যাই একোটা নিৰ্দিষ্ট সময়ত প্ৰচলিত সৌন্দৰ্যবোধৰ ধাৰণাবোধ আৰু সিহঁতৰ আভ্যন্তৰীণ তাৰতম্যাত্মবোধক প্ৰতিফলিত কৰে। কিন্তু আমি ইতিমধ্যে দেখিবলৈ পাইছোঁ যে ভৱনবোৰে ইহঁতৰ নিৰ্মাতাসকলৰ কাৰুণিক প্ৰতিমূৰ্তিবোৰৰো প্ৰতিফলন ঘটায়। শাসকসকলে সৰ্বত্ৰ তেওঁলোকে নিৰ্মাণ কৰা ভৱনবোৰৰ মাধ্যমেদি তেওঁলোকৰ ক্ষমতা আৰু শক্তিক প্ৰকাশ কৰিবলৈ বিচাৰে। সেয়েহে, এছোৱা নিৰ্দিষ্ট সময়ৰ স্থাপত্যবিদ্যাৰ ওপৰত দৃষ্টি নিক্ষেপ কৰি, উক্ত কালছোৱাত ক্ষমতাক কেনেকৈ বুজা গৈছিল তাক আমি জানিব পাৰো। তাৰোপৰি, উক্ত ক্ষমতাক কেনেকৈ বিভিন্ন নিৰ্মাণ-গাঁথনি আৰু সিহঁতৰ গুণধৰ্ম যেনে — ইটা, পাথৰ, স্তম্ভ, গগনচুম্বী গম্বুজবোৰ, চৌপিঠীয়া আৰু ধেনুভেৰীয়া মূখচবিলাকৰ জৰিয়তে প্ৰকাশ কৰিছিল, তাকো আমি বুজিব পাৰোঁ।

স্থাপত্য শৈলীবোৰে যে কেৱল প্ৰচলিত ৰুচিবোৰকেই প্ৰতিফলিত কৰে, তেনে নহয়। বৰঞ্চ ইহঁতে ৰুচিবোধ গঢ়ে, শৈলীবোৰক জনপ্ৰিয় কৰি তোলে আৰু সংস্কৃতিৰ ৰেখাচিত্ৰ প্ৰস্তুত কৰে। আমি ইতিমধ্যে দেখিবলৈ পাইছোঁ যে বহুতো ভাৰতীয়ই যুৰোপীয় আৰ্হিৰ স্থাপত্যবিদ্যাক আধুনিকতা আৰু সভ্যতাৰ প্ৰতীক বুলি জ্ঞান কৰিবলৈ ধৰিছিল আৰু এইবোৰ শৈলীক আপোন কৰি ল'বলৈ ধৰিছিল। কিন্তু সকলো ভাৰতীয়ই একেদৰে চিন্তা কৰা নাছিল। যথেষ্ট সংখ্যক ভাৰতীয়ই যুৰোপীয় ধ্যান-ধাৰণাবোধক প্ৰত্যাখ্যান কৰিছিল, আৰু থলুৱা শৈলীবোৰক ধৰি ৰাখিবলৈ চেষ্টা কৰিছিল। অন্য কিছুসংখ্যকে আকৌ প্ৰকৃততেই আধুনিক বুলি গণ্য কৰা পাশ্চাত্যৰ কিছুমান নিৰ্দিষ্ট উপাদানক আপোন কৰি লোৱাৰ লগতে স্থানীয় পৰম্পৰাগত উপাদানবোৰৰ লগত ইহঁতৰ সংমিশ্ৰণ ঘটাইছিল। ঊনবিংশ শতিকাৰ শেষৰফালৰ পৰা ঔপনিবেশিক ধ্যান-ধাৰণাৰপৰা পৃথক, ভাৰতীয় আঞ্চলিক আৰু জাতীয় ৰুচিবোৰৰ ব্যাখ্যা আগবঢ়োৱাৰ বিভিন্ন প্ৰচেষ্টা আমি দেখিবলৈ পাওঁ। এনেদৰেই, সাংস্কৃতিক সংঘাতৰ এক বিস্তাৰিত প্ৰক্ৰিয়াৰ যোগেদি স্থাপত্য-শৈলীবোৰ পৰিৱৰ্তিত আৰু বিকশিত হৈ উঠিছিল। সেয়েহে, স্থাপত্যবিদ্যাক সূক্ষ্মভাৱে নিৰীক্ষণ কৰি সাংস্কৃতিক সংঘাতবোৰ কি কি বিভিন্ন ৰূপত উন্মোচিত হৈছিল — সাম্ৰাজ্যবাদ বনাম জাতীয়তাবাদ আৰু জাতীয়তাবাদ বনাম আঞ্চলিকতাবাদ আদি বিভিন্ন ৰাজনৈতিক সংঘাতবোৰ কেনেকৈ সৃষ্টি হৈছিল, সেইবোৰ কথাও বুজি উঠিব পাৰোঁ।

## সময়ৰেখা

1500-1700	ইউৰোপীয় বাণিজ্যিক কোম্পানীবোৰে ভাৰতত কোঠা প্ৰতিষ্ঠা ; পৰ্তুগীজসকলে পানাজিত 1510 খৃষ্টাব্দত ; ওলণ্ডাজসকলে মুছলিট্ৰনমত 1605 খৃষ্টাব্দত; ব্ৰিটিশসকলে মাদ্ৰাজত 1639 খৃষ্টাব্দত, বোম্বাইত 1661 খৃষ্টাব্দত আৰু কলিকতাত 1690 খৃষ্টাব্দত; ফৰাচীসকলে পণ্ডিচেৰীত 1673 খৃষ্টাব্দত।
1757	পলাচীৰ যুদ্ধত ব্ৰিটিশসকলৰ নিৰ্ণায়ক বিজয়; ব্ৰিটিশসকল বঙ্গৰ শাসনকৰ্তা হৈ পৰে।
1773	ইষ্ট ইণ্ডিয়া কোম্পানীৰ দ্বাৰা কলিকতাত উচ্চতম ন্যায়ালয় প্ৰতিষ্ঠা
1803	কলিকতা মহানগৰৰ উন্নয়ন সন্দৰ্ভত লৰ্ড ৱেলেছলিৰ ক্ষুদ্ৰ কাৰ্য-বিৱৰণি।
1818	ব্ৰিটিশৰ দক্ষিণাত্য দখল ; বোম্বাই এই নতুন প্ৰদেশৰ ৰাজধানী হৈ উঠে।
1853	বোম্বাইৰ পৰা থানলৈ ৰেলসেৱাৰ সূচনা।
1857	বোম্বাইত প্ৰথম সূতাকটা আৰু কাপোৰ-বোৱা কল প্ৰতিষ্ঠা কৰা হয়।
1870	৪ দশক পৌৰ নিগমসমূহত নিৰ্বাচিত প্ৰতিনিধিসকলৰ নিযুক্তিৰ আৰম্ভণি।
1881	মাদ্ৰাজৰ পোতাশ্ৰয়ে পূৰ্ণাঙ্গ ৰূপ লাভ কৰে।
1896	বোম্বাইৰ ৱাট্চ'ক্ হোটেলত পোনপ্ৰথমবাৰৰ বাবে বোলছবি প্ৰদৰ্শন।
1896	প্লে'গম্বাহাৰী (নিগনি জ্বৰ) প্ৰধান মহানগৰবোৰলৈ সংক্ৰমিত হ'বলৈ ধৰে।
1911	কলিকতাৰ পৰা দিল্লীলৈ ৰাজধানী স্থানান্তৰণ।



## ১০০-১৫০ শব্দৰ ভিতৰত উত্তৰ দিয়া

- ঔপনিবেশিক প্ৰেক্ষাপটত, নগৰীকৰণৰ চানেকিবোৰৰ পুনৰ্গঠনৰ বাবে লোক-পিয়লৰ তথ্যবোৰ কিমানদূৰ সহায়ক?
- “শ্বেতাঙ্গ” আৰু “কৃষ্ণাঙ্গ” নগৰ সংজ্ঞাকেইটাই কিহক বুজায়?
- মুখ্য ভাৰতীয় সদাগৰসকলে ঔপনিবেশিক মহানগৰবোৰত নিজকে কেনেকৈ প্ৰতিষ্ঠিত কৰিছিল?
- সুৰক্ষা আৰু সুস্বাস্থ্যৰ স্বার্থই কলিকতা মহানগৰৰ কিদৰে গঢ় দিছিল, তাক পৰীক্ষা কৰা।
- কি কি বিভিন্ন ঔপনিবেশিক স্থাপত্য-শৈলী বোম্বাই মহানগৰীত দেখিবলৈ পোৱা গৈছিল?



### তলত দিয়া প্ৰশ্নবোৰ ২৫০-৩০০ শব্দৰ ভিতৰত চমু বচনা লিখা

6. অষ্টাদশ শতিকাত নগৰীয়া কেন্দ্ৰবোৰৰ কেনেকৈ ৰূপান্তৰণ ঘটিছিল?
7. ঔপনিবেশিক মহানগৰবোৰত উত্থান ঘটা নতুন প্ৰকাৰৰ ৰাজহুৱা স্থানবোৰ কি কি আছিল?
8. কি কি বিবেচনাই ঊনবিংশ শতিকাত নগৰ-পৰিকল্পনাবোৰত প্ৰভাৱিত কৰিছিল?
9. নতুন মহানগৰবোৰত সামাজিক সম্পৰ্কবোৰৰ কিমানদূৰ ৰূপান্তৰণ ঘটিছিল?



### মানচিত্ৰৰ কাম

10. ভাৰতৰ এখন মানচিত্ৰৰ নক্সাত প্ৰধান প্ৰধান নদী আৰু পৰ্বতমালাবোৰ চিহ্নিত কৰা। ইয়াত বোম্বাই, কলিকতা আৰু মাদ্ৰাজকে ধৰি দহখন মহানগৰ বহুওৱা। তুমি চিহ্নিত কৰা ইয়ৰে যিকোনো দুখন মহানগৰ (একন ঔপনিবেশিক আৰু আনখন প্ৰাক্ ঔপনিবেশিক)ৰ গুৰুত্ব ঊনবিংশ শতিকাত কিয় পৰিৱৰ্তিত হৈছিল তাৰ ওপৰত এটি চমু টোকা প্ৰস্তুত কৰা।



### প্ৰকল্প (যিকোনো এটা বাছি লোৱা)

11. তোমালোকে বৃহৎ ঔপনিবেশিক মহানগৰবোৰৰ বিষয়ে পঢ়িবলৈ পাল। এতিয়া এক দীঘলীয়া ইতিহাস থকা যিকোনো এখন সৰু নগৰ বাচি লোৱা। ই এক মন্দিৰ নগৰ, বজাৰ নগৰ, প্ৰশাসনিক কেন্দ্ৰ, তীৰ্থ কেন্দ্ৰ নাইবা এই সকলোৰে এক সংমিশ্ৰণে হ'ব পাৰে। নগৰখন কেনেকৈ স্থাপিত হৈছিল, ই কেতিয়া বিকশিত হৈছিল আৰু আধুনিক কালত ইয়াৰ ইতিহাস কেনেকৈ পৰিৱৰ্তিত হৈছিল এইবোৰ তথ্য বিচাৰি উলিওৱা।
12. তোমাৰ নিজা নগৰ বা গাঁৱৰ পাঁচটা বেলেগ বেলেগ প্ৰকাৰৰ ভৱন বাচি লোৱা। ইয়াৰে প্ৰত্যেকটো ভৱন কেতিয়া নিৰ্মাণ কৰা হৈছিল, কেনেকৈ ইয়াৰ নক্সা তৈয়াৰ কৰা হৈছিল, ইয়াৰ নিৰ্মাণৰ বাবে প্ৰয়োজনীয় সমলবোৰ কেনেকৈ আহৰণ কৰা হৈছিল আৰু ইয়াক নিৰ্মাণ কৰিবলৈ কিমান সময় লাগিছিল, তাৰ সন্ধান উলিওৱা। ইহঁতৰ নিৰ্মাণ বৈশিষ্ট্যবোৰে কি কথা প্ৰকাশ কৰে?



তোমালোকে যদি আৰু অধিক  
জানিবলৈ বিচৰা, তেন্তে পঢ়া :

সব্যসাচী ভট্টাচাৰ্য, 1990 ;

'আধুনিক ভাৰত কা আৰ্থিক ইতিহাস',  
ৰাজকমল প্ৰকাশন, দিল্লী

নৰ্মা ইভাঞ্চন, 1989;

'দি ইণ্ডিয়ান মেট্ৰ'পলিছ : এ ভিউ টুৱাৰ্ড  
দ্য ৱেষ্ট', অক্সফ'ৰ্ড য়ুনিভাৰ্চিটি, দিল্লী।

নাৰায়ণী গুপ্তা, 1981;

দেহী বিটুইন টু এম্পায়ার্চ 1803-1931 ;  
অক্সফ'ৰ্ড য়ুনিভাৰ্চিটি প্ৰেছ, দিল্লী।

গাভিন্ হাম্বলি আৰু বাৰ্টন ষ্টেইন

টাউঞ্চ এণ্ড চিটিজ, তপন ৰায় আৰু ইৰফান  
হবিবৰ দ্বাৰা সম্পাদিত 'দ্য কেম্ব্ৰিজ্  
ইক'নমিক হিষ্টৰী অফ ইণ্ডিয়া' (খণ্ড -1)  
ৰপৰা, 1984 অৰিয়েণ্ট্ লংমেন এণ্ড  
কেম্ব্ৰিজ য়ুনিভাৰ্চিটি প্ৰেছ, দিল্লী।

এছনী কিং, 1976;

'কল'নিয়েল আৰ্বান ডেভেল'প্‌মেণ্ট :  
কাল্‌চাৰ চ'ছিয়েল পাৰাৰ এণ্ড  
এনভাইৰণমেণ্ট' ৰাউটলেজ এণ্ড কিগান্  
প'ল, লণ্ডন।

থমাচ আৰ মেট্‌কাফ; 1989;

এন ইম্পেৰিয়েল্ ভিজ'ন : ইণ্ডিয়ান  
আৰ্কিটেক্‌চাৰ এণ্ড ব্ৰুটেইঞ্চ ৰাজ' ফেবাৰ  
এণ্ড ফেবাৰ, লণ্ডন।

লুই মাৰ্ফ'ৰ্ড, 1961 ;

'দ্য চিটি ইন হিষ্টৰী : ইট্ছ অৰিজিক, ইট্ছ  
ট্ৰেকফ'মেশ্বঞ্চ এণ্ড ইট্ছ প্ৰস্পেৰিটি' চেকাৰ  
এণ্ডে ৱাৰ্বাৰ্গ, লণ্ডন।