

গোট-৩  
সপ্তম অধ্যায়

তৃতীয়ক আৰু চতুৰ্থক বৃত্তি  
(Tertiary and Quaternary activities)

আমাৰ কেতিয়াবা অসুখ-বিসুখ হলে চিকিৎসকৰ ওচৰলৈ যাওঁ নাইবা চিকিৎসক মাতি আনি চিকিৎসাৰ ব্যৱস্থা কৰো। কেতিয়াবা তোমাৰ পিতৃ-মাতৃয়ে এনে অৱস্থাত চিকিৎসালয়লৈ নি চিকিৎসকৰ পৰামৰ্শ লয়। পঢ়াশালিত শিক্ষকে তোমালোকক পাঠদান কৰে। কেতিয়াবা বিবাদ লাগিলে উকীলৰ পৰা ন্যায়িক পৰামৰ্শ লোৱাৰ ব্যৱস্থা কৰা হয়। এনেদৰে বহুতো বৃত্তিধাৰী লোক আছে যিয়ে মাচুলৰ (fees) বিনিময়ত সেৱা আগ বঢ়াই জীৱিকা নিৰ্বাহ কৰে। মাচুলৰ বিনিময়ত এনে বহুবোৰ বৃত্তিধাৰী আছে যিয়ে ব্যক্তি আৰু সমাজলৈ কৌশলগত সেৱা আগবঢ়াই থাকে। স্বাস্থ্য, শিক্ষা, আইন, প্ৰশাসন, বিনোদন (recreation), পৰামৰ্শদাতা (consultant) আদি সেৱাৰ বাবে বৃত্তিগত কৌশলৰ প্ৰয়োজন। এনেবোৰ ক্ৰিয়া কলাপৰ বাবে তত্ত্ব জ্ঞানৰ উপৰিও ব্যৱহাৰিক প্ৰশিক্ষণ নিতান্তই প্ৰয়োজনীয়। তৃতীয়ক ক্ৰিয়াকলাপ সেৱা খণ্ডৰ সতে জড়িত। কৌশল-সমৃদ্ধ তথা প্ৰশিক্ষণ প্ৰাপ্ত মানৱ সম্পদ তৃতীয়ক বৃত্তিৰ বাবে অত্যন্ত প্ৰয়োজনীয়।

অৰ্থনৈতিক উন্নয়নৰ আদিম কালত পৃথিবীৰ সৰহভাগে লোকেই প্ৰাথমিক বৃত্তিৰ সতে জড়িত আছিল। উন্নত দেশবোৰত অধিকাংশ লোকেই তৃতীয়ক বৃত্তিৰ সতে জড়িত আৰু এক বুজন অংশ লোক দ্বিতীয়ক বৃত্তি (Secondary) নিয়োজিত হৈ থাকে।

তৃতীয়ক বৃত্তিয়ে উৎপাদন আৰু বিনিময় এই দুয়োটাই সাঙুৰি লয়। উৎপাদন মানে বজাৰ চাহিদাৰ ওপৰত ভিত্তি কৰি বৰ্তমান আৰু ভৱিষ্যতলৈ লক্ষ্য কৰি ভোগৰ বাবে সৃষ্টি কৰা সম্পদ। পৰোক্ষভাৱে উৎপাদন (নিবেশ /output) উপযুক্ত মজুৰি আৰু দৰ্মহাৰ হিচাবত গননা কৰা হয়। বিনিময়ৰ অৰ্থ হ'ল বানিজ্য, পৰিবহন, যাতায়ত আদিৰ জড়িয়তে উপশম কৰা দূৰত্ব। সেয়েহে তৃতীয়ক বৃত্তি বুলিলে সেৱাৰ বানিজ্যিকৰণৰ বিষয়ে সূচায়, অৰ্থাৎ পাৰ্থিৱ দ্ৰব্যৰ কথা নুবুজায়। এনে বৃত্তিয়ে প্ৰাকৃতিক কেঁচামাল বিভিন্ন প্ৰক্ৰিয়াৰ জড়িয়তে কোনো দৃশ্যমান দ্ৰব্য বা পাৰ্থিৱ দ্ৰব্য উৎপাদন কৰা নুবুজায়। ইয়াৰ উদাহৰণ হ'ল বিজুলী কৰ্মী, ধোবা, গাড়ীচালক, পাইলট, শিক্ষক, ডাক্তৰ, উকীল, পৰামৰ্শদাতা, প্ৰকাশক, বিক্ৰেতা ইত্যাদি। দ্বিতীয়ক আৰু তৃতীয়ক বৃত্তিৰ মাজত মূল পাৰ্থক্য এইয়ে যে দ্বিতীয়ক বৃত্তিৰ সতে যান্ত্ৰিক, কাৰিকৰী আৰু ঔদ্যোগিক প্ৰক্ৰিয়াকৰণৰ কথা জড়িত হৈ আছে কিন্তু তৃতীয়ক বৃত্তিত মানুহৰ বিশেষ কৌশল, অভিজ্ঞতা আৰু জ্ঞানৰ গভীৰতা জড়িত হৈ থাকে।

তৃতীয়ক বৃত্তিৰ প্ৰকাৰ :

তোমালোকে এতিয়া অবগত হৈছে যে কিতাপবোৰ পুস্তকালয়ৰ পৰা কিনিব লাগে, মনোহাৰী সামগ্ৰীবোৰ বিক্ৰেতাৰ পৰা কিনিব লাগে, যাতায়ত বাছ বা ৰেলগাড়ীৰে কৰিব লাগে। চিঠি পঠিওৱা, টেলিফোনত কথা পতা, শিক্ষকৰ পৰা শিক্ষা-সেৱা গ্ৰহণ-কৰা আৰু বেমাৰ-আজাৰ সময়ত চিকিৎসকৰ পৰামৰ্শমতে ফাৰ্মাচীৰ পৰা ঔষধ-পাতি আনি ব্যৱহাৰ কৰা আদি কাৰ্য সচৰাচত কৰি থকা নহয়নে? এনেকৈ, ব্যৱসায়-বানিজ্য, যাতায়ত, যোগাযোগ আৰু বিভিন্ন প্ৰকাৰৰ সেৱা তৃতীয়ক বৃত্তিৰ অন্তৰ্গত। তলত দিয়া (চিত্ৰ ৭.১) তালিকাখনে তৃতীয়ক বৃত্তিৰ বৰ্গীকৰণৰ ভিত্তিৰ আভাষ দিছে।

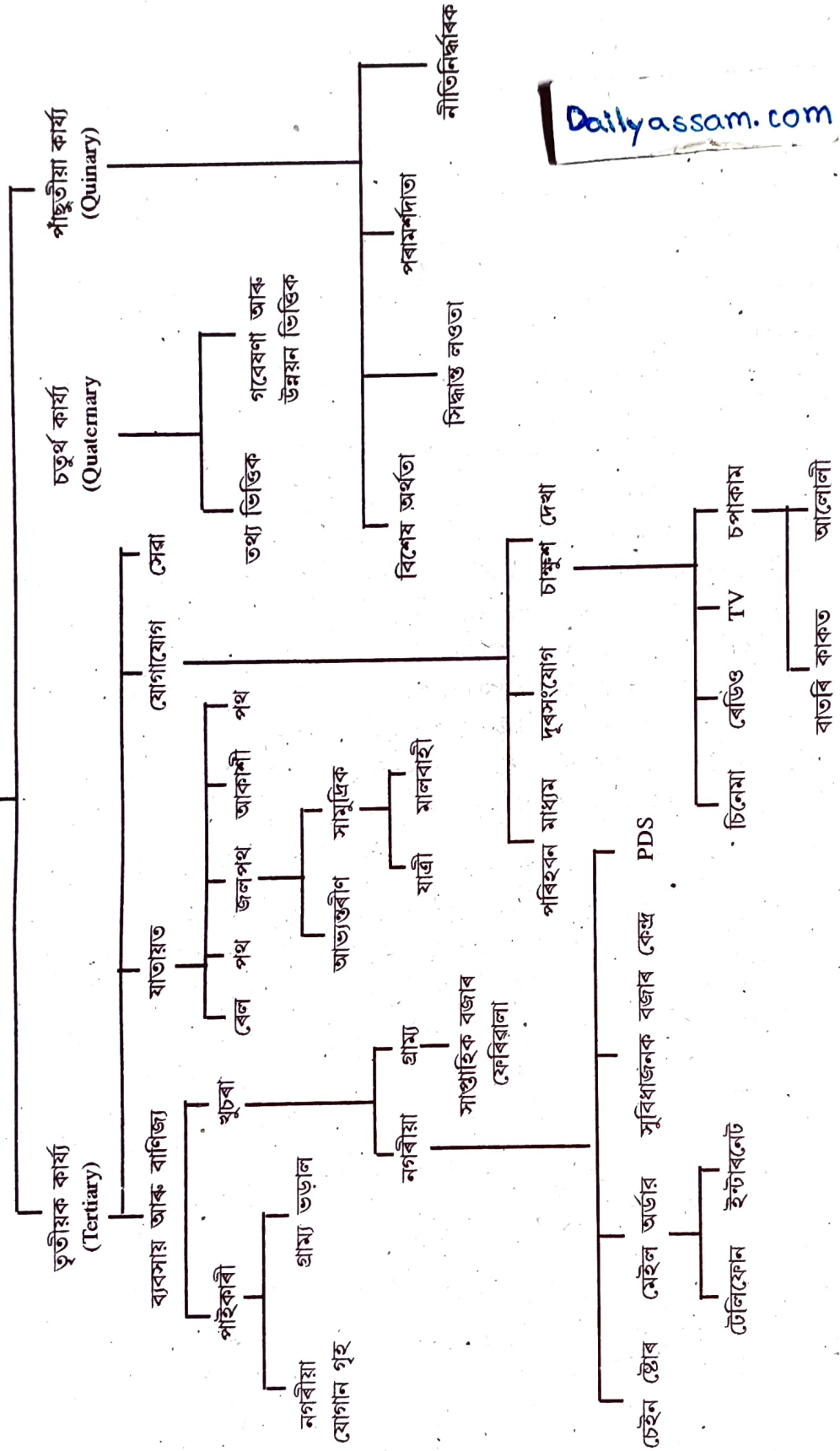
ব্যবসায় আৰু বানিজ্য :

উৎপাদিত বিভিন্ন প্ৰকাৰৰ সামগ্ৰীৰ ক্ৰয়-বিক্ৰয় হ'ল ব্যৱসায়। বজাৰৰ খুচুৰা আৰু পাইকাৰী ব্যৱসায় আৰু বানিজ্যৰ উদ্দেশ্য হ'ল লাভ (Profit) অৰ্জন কৰা। এনেবোৰ কাৰ্য্য নগৰ আৰু চহৰত সম্পাদিত হলে সেইবোৰক বানিজ্যকেন্দ্ৰ (Trading Centres) বোলা হয়।

স্থানীয়ভাবে বিনিময় প্ৰথাৰ জৰিয়তে দ্ৰব্যবোৰ সাল সলনি কৰাৰ পৰা আৰম্ভ কৰি ধনৰ মাধ্যমেৰে কৰা আন্তৰ্জাতিক পৰ্যায়ৰ বানিজ্যলৈ কৰা ব্যৱসয়ে কিছুমান বানিজ্য কেন্দ্ৰ আৰু অনুষ্ঠানৰ জন্ম দিছে। এনে কেন্দ্ৰ আৰু অনুষ্ঠান বোৰ যোগেদি বিভিন্ন প্ৰকাৰৰ সামগ্ৰী সংগ্ৰহ আৰু বিতৰণ কৰা হয়।

বানিজ্য কেন্দ্ৰ বোৰক গ্ৰাম্য আৰু নগৰীয়া এই দুটা ভাগত বিভক্ত কৰা হয়।  
গ্ৰাম্য বানিজ্যকেন্দ্ৰবোৰে স্থানীয় বাসিন্দাৰ অভাব পূৰন কৰে। এইবোৰ একপ্ৰকাৰ নগৰীয়া (Quasi-urban) কেন্দ্ৰ স্বৰূপ। এইবোৰ

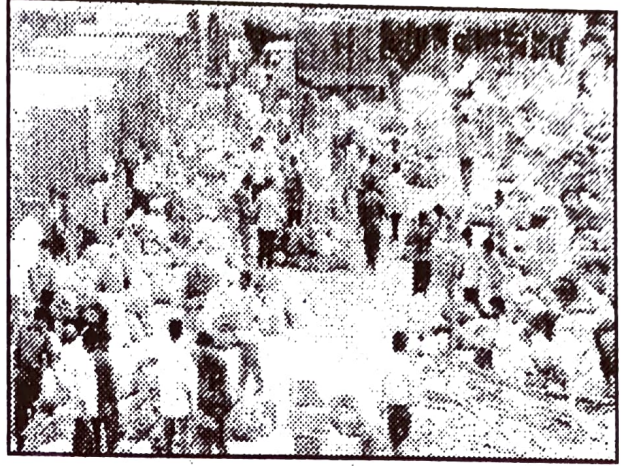
সেৱা খণ্ড



Dailyassam.com

চিত্ৰ ৭.১ : সেৱাৰ বিভিন্ন ভাগবোৰ।

সেৱা কেন্দ্ৰই (service centres) প্ৰাথমিক পৰ্যায়ৰ বানিজ্য কেন্দ্ৰৰূপে গঢ় লৈ উঠে। ইয়াত ব্যক্তিগত আৰু ব্যৱসায়িক সেৱাকাৰ্য্য বিশেষ মনকৰিব লগীয়া ৰূপত গঢ় লোৱা দেখা নাযায়। এইবোৰত স্থানীয়ভাবে সংগৃহিত দ্ৰব্যবোৰ বিতৰণ কৰা হয়। এইবোৰত পাইকাৰী আৰু খুচুৰা দুয়োবিধ ব্যৱসায় কৰা হয়। এইবোৰ নগৰীয়া কেন্দ্ৰ নহয় যদিও স্থানীয় বাসিন্দাই বিচৰা মতে তেওঁলোকৰ দৈনন্দিন লাগতিয়াল সামগ্ৰী কিনা-বেচা কৰিব পাৰে।



চিত্ৰ ৭.২ : পাইকাৰী পাচলিৰ বজাৰ।

নিৰ্দ্ধাৰিত নিৰ্দিষ্ট সময়মতে (যেনে সাপ্তাহিক) বা বাৰ অনুযায়ী হোৱা বজাৰ (Periodic market) বোৰ গ্ৰাম্য ভিতৰুৱা অঞ্চলত দেখা যায়। এনেবোৰ বজাৰ সপ্তাহত এদিন বা দুদিনকৈ অনুষ্ঠিত হয়। প্ৰতিবেশী গাওঁবোৰ প্ৰয়োজনীয় বস্তু কিনা-বেচাত এই বজাৰ বোৰে যথেষ্ট সহায় কৰে। তদুপৰি প্ৰতিবেশী গাওঁবোৰৰ পৰা বজাৰলৈ অহা মানুহবোৰে ইজনে সিজনৰ খবৰ বাতৰি লোৱা, ভাৱৰ আদান প্ৰদান, মত বিনিময় আদি কৰাত এনেবোৰ বজাৰে যথেষ্ট সহায় কৰে। দোকানী-পোহাৰীবোৰে



চিত্ৰ ৭.৩ : পেকেটত পোৱা খাদ্যসামগ্ৰীৰ বজাৰ। (USA)

এনে ধৰণৰ বজাৰত যথেষ্ট ব্যস্তহৈ থাকি সেৱা আগবঢ়ায়।

নগৰীয়া বজাৰবোৰে বিভিন্ন ধৰণৰ সেৱা আগবঢ়ায়। সাধাৰণ সামগ্ৰীৰ পৰা বিশেষ ধৰণৰ সামগ্ৰীৰ যোগান ধৰা নগৰীয়া বজাৰবোৰৰ বিশেষ বৈশিষ্ট্য পৰিলক্ষিত হয়। বিভিন্ন ধৰণৰ উদ্যোগজাত সামগ্ৰীৰ উপৰিও বিভিন্ন প্ৰকাৰৰ কৰ্মী, গৃহনিৰ্মাণৰ আহিলা আৰু উৎপাদিত সামগ্ৰীৰ প্ৰাপ্তিস্থান ৰূপে খ্যাত এই নগৰীয়া বজাৰবোৰ জনসমাগমৰ প্ৰধান স্থলী। শিক্ষা প্ৰতিষ্ঠানৰ সেৱাৰ উপৰিও এনেবোৰ বজাৰত বিভিন্ন প্ৰকাৰৰ বৃত্তিধাৰীৰ সেৱা যেনে শিক্ষক, উকীল, ডাক্তৰ, দস্তচিকিৎসক, জীৱজন্তু আদিৰ চিকিৎসক, পৰামৰ্শদাতা (Consultants) বিশেষজ্ঞ আদিৰ সেৱা নগৰীয়া—অঞ্চলত সহজতে পোৱা যায়।

## খুচুৰা-ব্যৱসায়িক সেৱা :

খুচুৰা ব্যৱসায়িক সেৱাৰ যোগেদি উপভোক্তালৈ প্ৰত্যক্ষ ভাবে বিভিন্ন সা-সামগ্ৰী যোগান ধৰাৰ ব্যৱস্থা কৰা হয়। একোখন নিৰ্দিষ্ট দোকান বা প্ৰতিষ্ঠানৰ যোগেদি সামগ্ৰী বোৰ যোগান ধৰা হয়। এনে প্ৰতিষ্ঠানবোৰ সাধাৰণতে স্থায়ীঘৰত অৱস্থিত আৰু অকল বিক্ৰি কাৰ্যতেই সীমাবদ্ধ হৈ থাকে। ফেৰীৱালা, খেলাত উঠাই বিক্ৰিকৰা ব্যৱস্থা, ট্ৰাকত কঢ়িয়াই নি বিক্ৰিকৰা, দুৰাৰে-দুৰাৰে ঘূৰি বিক্ৰিকৰা টেলিফোন, স্বয়ংক্ৰিয় বিক্ৰি যন্ত্ৰ, ইন্টাৰনেট আদি নিৰ্দিষ্ট ভড়ালবিহীন খুচুৰা সামগ্ৰী বিক্ৰিৰ উদাহৰণ।

## সংগৃহিত ভঁড়ালৰ বিষয়ে যৎকিঞ্চিৎ

গ্ৰাহক সমবায় ভাণ্ডাৰবোৰ অতীজতে খুচুৰা বিক্ৰিৰ বৃহৎ প্ৰতিষ্ঠান ৰূপে গঢ়ি উঠিছিল।

বিভাগীয় বিপনিবোৰে উৎপাদন কৰ্তাৰ সৈতে প্ৰত্যক্ষ যোগাযোগ স্থাপন কৰি গ্ৰাহকৰ প্ৰয়োজন অনুযায়ী সামগ্ৰী উৎপাদন, ডিজাইন, ক্ৰয় আৰু ৰুচি অনুযায়ী ৰং বিৰঙৰ ব্যৱস্থা কৰি আকৰ্ষনৰ জৰিয়তে অধিক বিক্ৰিৰ ব্যৱস্থা কৰে। এনে ব্যৱস্থা অধিক ফলপ্ৰসূ কৰিবলৈ বিভিন্ন কৌশলী আৰু কাৰিকৰীলোকক নিযুক্তি দিয়ে। কোনো এখন ঠাইত ফলবতী হলে আন ঠাইলৈ এনে ব্যৱস্থা সম্প্ৰসাৰিত কৰি ৰাইজলৈ সেৱা আগবঢ়ায়।

### পাইকাৰী ব্যৱসায়িক সেৱা :

পাইকাৰী ব্যৱসায়িক সেৱা মধ্যভোগী ব্যৱসায়ী আৰু যোগান প্রতিষ্ঠানৰ জৰিয়তে সম্পাদন কৰা হয়। খুচুৰা ব্যৱসায়ীৰ মতে এনে পাইকাৰী সেৱাৰ প্ৰত্যক্ষ যোগাযোগ নাথাকে। কিছুমান বৃহৎ পুজিপতিয়ে বিভিন্ন উপায়েৰে সামগ্ৰীবোৰৰ মধ্যভোগীৰ জৰিয়তে নাইবা চেইন ভাণ্ডাৰ (Chain store) যোগেদি সামগ্ৰীবোৰৰ বিপননৰ ব্যৱস্থা কৰে। এনে ক্ষেত্ৰত ক্ৰয়-বিক্ৰয়ৰ বাকী ব্যৱস্থা (Credit system) নাইবা অন্য উপায়ে সামান্য মূলধন বিনিয়োগ কৰিয়েই দ্ৰব্য বিপননৰ ব্যৱস্থা সমাধান কৰে। অবশ্যে অধিকাংশ খুচুৰা ব্যৱসায়ীয়েই মধ্যস্থতাকাৰীৰ জৰিয়তে সামগ্ৰী ক্ৰয় কৰে।

### যাতায়ত আৰু যোগাযোগ সেৱা :

যাতায়ত সেৱাৰ জৰিয়তে উৎপাদিত সামগ্ৰী ধন-জন আদি এঠাইৰ পৰা আন ঠাইলৈ কঢ়িয়াই নিব পাৰি। মানুহৰ মৌলিক প্ৰয়োজন গতিৰ (mobility) হাবিয়াস পূৰণৰ বাবে যাতায়ত হল এক প্ৰকাৰ সংগঠিত শিল্প। সামগ্ৰীৰ উৎপাদন, বিতৰণ আৰু ভোগ ব্যৱস্থা উৎসাহিত কৰিবলৈ আধুনিক সমাজত খৰতকীয়া যাতায়ত ব্যৱস্থাৰ প্ৰয়োজন। প্ৰতিটো স্তৰতেই ই এটা জটিল ব্যৱস্থা। এনে ব্যৱস্থাত দ্ৰব্যৰ মূল্য যাতায়তৰ দ্বাৰা বিশেষভাবে বৃদ্ধি হয়।

যাতায়তৰ দূৰত্ব তিনি ধৰণে জুখিব পাৰি যেনে কিল'মিটাৰ হিচাবত দূৰত্ব বা পথৰ দূৰত্ব, সময়ৰ দূৰত্ব বা এখন ঠাইৰপৰা আনখন ঠাইলৈ যাওতে কিমান সময় লাগে, আৰু খৰচৰ দূৰত্ব বা যাতায়ত কৰোতে হোৱা ব্যয়ৰ পৰিমাণ। যাতায়তৰ ধৰণ (mode) নিৰ্বাচন কৰোতে সময় বা খৰচৰ দূৰত্ব অধিক গুৰুত্বপূৰ্ণ কাৰক হিচাবে বিবেচনা কৰা হয়। কোনো নিৰ্দিষ্ট ঠাইৰ পৰা যিবোৰ ঠাইলৈ অহা-যোৱা কৰোতে একে সময়ৰ প্ৰয়োজন তেনেবোৰ ঠাইক সংযোগ কৰি মানাচিত্ৰত কিছুমান ৰেখা অংকন কৰা হয়। এই ৰেখাবোৰক সমকাল ৰেখা (isochronic line) বোলা হয়।

### জালিকাৰ্য আৰু গম্যতা (network and accessibility)

যাতায়ত ব্যৱস্থা উন্নয়নৰ লগে লগে বিভিন্ন স্থান সংযোজিত হয় আৰু এখন যাতায়তৰ জালি গঢ়ি উঠে। জালিকাৰ্য কিছুমান পথৰ সংযোগস্থলেৰে গঠিত। ডাঙৰ ডাঙৰ পথৰ (NH) সতে PWD (পথ নিৰ্মান) পথ সংলগ্ন হয়। জিলা অভিকৰণৰ দ্বাৰা নিৰ্মিত পথ আকৌ গড়কাপ্তানি বিভাগৰ পথৰ সতে সংলগ্ন। চৰকাৰৰ বিভিন্ন আঁচনিৰ অধীনত নিৰ্মিত (যেনে PMGSY) পথবোৰে প্ৰতিখন গাৱক ঘাই পথৰ সতে যোগাযোগ কৰাত গুৰুত্ব দিয়ে।

### যাতায়ত সেৱা প্ৰভাৱান্বিত কৰা কাৰকবোৰ :

জনসংখ্যাৰ আকাৰৰ সতে যাতায়তৰ চাহিদাৰ ঘনিষ্ঠ সম্বন্ধ আছে। জনসংখ্যাৰ আকাৰ যিমানেই ডাঙৰ হব যাতায়তৰ চাহিদাও বৃদ্ধি হব।

চহৰৰ অৱস্থিতি, নগৰ, গাওঁ, শিল্প প্ৰতিষ্ঠান আৰু কেচামাল, সিবিলাকৰ মাজত থকা ব্যৱসায়ৰ ধৰণ, ভূ-দৃশ্যৰ প্ৰকৃতি, জলবায়ুৰ প্ৰকাৰ, আৰু সমগ্ৰ পথছোৱা অতিক্ৰম কৰিবলৈ হলে বিভিন্ন বাধা-বিঘিনি আঁতৰাবৰ বাবে প্ৰয়োজন হোৱা বিত্তৰ যোগান আদিৰ ওপৰত পথবোৰৰ সূচনতা নিৰ্ভৰ কৰে।

যোগাযোগ সেৱা : শব্দ আৰু বাৰ্তা, তথ্য আৰু ভাব বা চিন্তাৰ আদান-প্ৰদান বিভিন্ন মাধ্যমেৰে কৰিব পাৰি। আখৰ, শব্দ আৰু লেখাৰ আবিষ্কাৰে বাৰ্তাৰ সংৰক্ষণ সহজ কৰি তোলে। এই বাৰ্তাবোৰ বিভিন্ন ব্যক্তি, অনুষ্ঠান, প্ৰতিষ্ঠান আদিলৈ পঠিয়াবলৈ যাতায়ত আৰু পৰিবহন ব্যৱস্থাৰ আশ্ৰয় লব লগীয়া হয়। পুৰনি কালত এইবোৰ ডাকোৱাল, বিভিন্ন জীবজন্তু (পাৰ, কুকুৰ, ঘোৰা) আদিৰ জড়িয়ে পঠিওৱাৰ ব্যৱস্থা আছিল। আজিকালি নাও, জাহাজ, পথ, ৰেল উৰাজাহাজ আদিৰেও বাৰ্তা প্ৰেৰণ কৰা হয়। সেয়েহে সকলো প্ৰকাৰৰ পৰিবহন ব্যৱস্থাক যোগাযোগৰ মাধ্যম বুলি গন্য কৰা হয়। উন্নত যাতায়ত ব্যৱস্থাই ক্ষিপ্ৰযোগাযোগত সহায় কৰে। মবাইলৰ ব্যৱহাৰ কৃত্ৰিম উপগ্ৰহৰ জড়িয়ে কৰা যোগাযোগ পৰিবহন ব্যৱস্থাৰ ওপৰত নিৰ্ভৰশীল নহয়। পৰিবহন ব্যয় কমোৱাৰ বাবে ডাঙৰ আকাৰৰ সামগ্ৰীবোৰৰ কিছুমান ডাক যোগে পৃথিবীৰ বিভিন্ন স্থানলৈ পঠিওৱাৰ ব্যৱস্থা ৰখা হৈছে।

তলত কিছুমান যোগাযোগ সেৱাৰ বিষয়ে উল্লেখ কৰা হল :—

দূৰ সংযোগ : দূৰ সংযোগ ব্যৱস্থা বৈদ্যুতিক প্ৰযুক্তিৰ সতে জড়িত। এই ব্যৱস্থাৰ দ্বাৰা অতি শীঘ্ৰে যিকোনো গন্তব্য স্থানলৈ

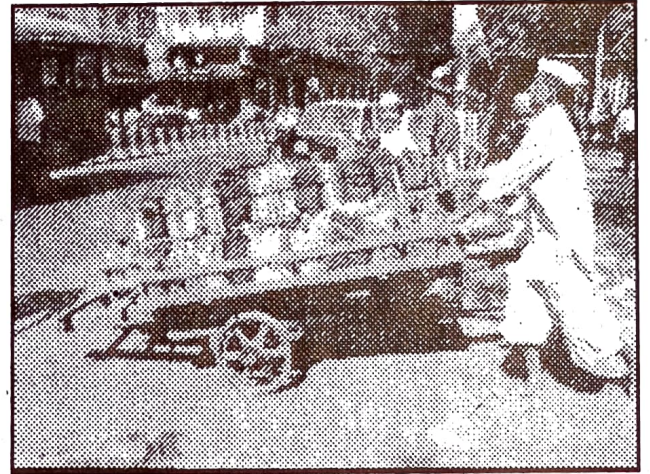
বাস্তৱ প্ৰেৰণ কৰিব পাৰি আৰু সেয়েহে দূৰ সংযোগ ব্যৱস্থা অতিশই জনপ্ৰিয় হৈ উঠিছে। সাম্প্ৰতিক কালত ক্ষিপ্ৰ যোগাযোগৰ মাধ্যম হিচাবে দূৰ সংযোগ ব্যৱস্থাই গুৰুত্বপূৰ্ণ ভূমিকা গ্ৰহণ কৰিছে। টেলিগ্ৰাফ, টেলেক্স আদিও দূৰ সংযোগৰ তুলনাত পুৰনি হিচাবে পৰিগণিত হৈছে।

অনাতাঁৰ যন্ত্ৰ (Radio), দূৰদৰ্শন (Television) আদিৰ যোগেদি বিভিন্ন বা-বাতৰি, চিত্ৰ, ফোন আদি বিভিন্ন বিষয় প্ৰচাৰ আৰু প্ৰদৰ্শন কৰা হয়। আৰু সেয়েহে এইবোৰক গণ মাধ্যম (mass media) বোলা হয়। বিভিন্ন প্ৰকাৰৰ জাননী, বিজ্ঞাপন আৰু মনোৰঞ্জনৰ বাবে গণমাধ্যম উপযুক্ত সংযোগ ব্যৱস্থা। বাতৰি কাকতবোৰে পৃথিবীৰ প্ৰায় সকলো অঞ্চলৰেই বাতৰি পৰিবেশন কৰিবলৈ সক্ষম হৈছে। উপগ্ৰহৰ পৰা পোৱা তথ্য চিত্ৰই সমগ্ৰ পৃথিবীৰ বিভিন্ন খবৰ অধ্যয়ন কৰাত সহায়ক হৈছে। ইণ্টাৰনেটে গোলকীয় যোগাযোগত বিশেষ অৰিহনা যোগাইছে। ফলত পৃথিবীখন এখন 'গ্ল'বেল ভিলে'জলৈ (Global village) পৰ্যবসিত হৈছে।

সেবা (Services) : বিভিন্ন স্তৰত সেৱাৰ ধৰণ ভিন ভিন হোৱা দেখা যায়। শিল্প-প্ৰতিষ্ঠান চলাবলৈ, শ্ৰমিকৰ কাম চলাবলৈ, আৰু শিল্প আৰু মানুহ দুয়োটাকেই চলাবলৈ; (যেনে পৰিবহন ব্যৱস্থা) সেৱাৰ প্ৰয়োজন হয়। কিছুমান সেৱাৰ বাবে সাধাৰণ প্ৰশিক্ষণেই যথেষ্ট। যেনে বাগিছা লালন-পালন কৰা, ধোবাৰ দ্বাৰা কাপোৰ ধোৱা, গেলামালৰ দোকান আদি চলোৱা আদি সাধাৰণ কাম। আনহাতে হিচাব বা পৰীক্ষক, পৰামৰ্শদাতা, ডাক্তৰ, উকীল, অধ্যাপক আদি উচ্চ পৰ্যায়ৰ সেৱাৰ অন্তৰ্গত। শাৰিৰিক পৰিশ্ৰমৰ তুলনাত মানসিক পৰিশ্ৰমৰ মাননি (remuneration) অধিক হোৱা দেখা যায়।

কিছুমান সেৱাৰ ব্যৱস্থাপনা নিয়ন্ত্ৰিত কৰা হৈছে। ৰাষ্ট্ৰীয় ঘাইপথ নিৰ্মাণ, দলং নিৰ্মাণ, অগ্নিনিৰ্বাপক বিভাগৰ পৰিচালনা, শিক্ষাগ্ৰাহক আপডাল (customer care) আদি চৰকাৰ নাইবা নিগমৰ অধীনলৈ আনি ৰাইজৰ সেৱাৰ ব্যৱস্থা কৰা হৈছে। পৰিবহন, দূৰ সংযোগ, শক্তি আৰু পানী যোগান আদি কেন্দ্ৰীয় বা ৰাজ্য চৰকাৰ নাইবা যৌথ ভাবে বিভিন্ন নিকায়-নিগম আদি স্থাপন কৰি পৰিচালনাৰ ব্যৱস্থা কৰিছে। স্বাস্থ্য কাৰিকৰী, আইন আৰু পৰিচালনা ব্যৱস্থাপনা আদি ব্যবহাৰিক সেৱা (Professional Services) হিচাবে গন্য কৰা হয়। আমোদ-প্ৰমোদ আৰু অবসৰ বিনোদন আদি বজাৰৰ ওপৰৰ নিৰ্ভৰ কৰি গঢ়ি উঠা সেৱা। ৰেষ্টুৰা আৰু বৃহত স্থপিংমল আদি নগৰৰ কেন্দ্ৰ স্থানত (CBD) গঢ়ি উঠে। আনহাতে গ'ল্ফ ক'ৰ্ট আদিৰ বাবে ব্যৱহৃত ভূমি নগৰৰ কেন্দ্ৰস্থলৰ পৰা কিছুদূৰ আঁতৰত গঢ়ি উঠে।

অনানুষ্ঠানিক খণ্ডৰ সেৱা : কিছুমান সেৱা আকৌ অসংগঠিত ৰূপত ব্যক্তিগত ভাবে চলি থকা দেখা যায়। যেনে গাওঁ অঞ্চলৰ পৰা কাৰিকৰী শিক্ষা নথকা কিছু নিম্নবিত্ত শ্ৰেণীত লোক কামৰ সন্ধানত চহৰলৈ গৈ বন কৰা, ৰান্ধনি, গৃহভূত্যা, মালী আদি হিচাবে কাম কৰে। ডাঙৰ ডাঙৰ প্ৰতিষ্ঠান বোৰত এওঁলোকে জলপান (tiffin) যোগান ধৰে। মুম্বাই চহৰত এওঁলোকক ডাব্বাৱালা (dabbawala) বোলা হয়। শ্বিলঙৰ মহা গাননিকৰ কাৰ্যালয়ত কিছুমান খাছী সম্প্ৰদাৰ মহিলাও এনে বৃত্তিত জৰিত। গুৱাহাটীৰ বহুতো বিত্তীয় প্ৰতিষ্ঠানত ভাপত দিয়া পিঠা, অসমীয়া লাড়ু-পিঠা আদিৰ জলপান যোগান ধৰা বৃত্তি/সেৱা দেখা যায়।



চিত্ৰ ৭.৪ : মুম্বাইত ডাব্বা সেৱা।

তৃতীয়ক বৃত্তিত নিয়োজিত লোক : বৰ্তমান যুগত সেৱা কৰ্মীৰ সংখ্যা ক্ৰমে বৃদ্ধি হৈছে। প্ৰায় সকলো ধৰণৰ সমাজকেই বিভিন্ন প্ৰকাৰৰ সেৱাৰ প্ৰয়োজন। উন্নত দেশবোৰত অধিকাংশ লোকেই এনে সেৱাত সতে জৰিত। আনহাতে উন্নয়নশীল দেশত এই পৰিমাণ প্ৰায় ১০ শতাংশ। আমেৰিকা যুক্তৰাষ্ট্ৰত প্ৰায় ৭৫ শতাংশ লোক সেৱা খণ্ডত

নিয়োজিত। বৰ্তমান নিয়োজনৰ গতিলৈ মন কৰিলে দেখা যায় যে তৃতীয়ক বৃত্তি বা সেৱাত নিয়োজনৰ হাৰ বাঢ়িছে আনহাতে প্ৰাথমিক আৰু গৌণ বা দ্বিতীয়ক বৃত্তিত নিয়োজনৰ হাৰ ক্ৰমশঃ হ্রাস পাবলৈ ধৰিছে। তলত তেনে কেইটামান নিৰ্দিষ্ট উদাহৰণ দিয়া হ'ল।

পৰ্যটন (Tourism) : পৰ্যটন হ'ল অবসৰ বিনোদনৰ উদ্দেশ্যে কৰা এক প্ৰকাৰৰ যাত্ৰা। তৃতীয়ক বৃত্তি হিচাবে পৰ্যটনে সমগ্ৰ বিশ্বৰ প্ৰায় ২৫০ নিযুত লোকক কৰ্মসংস্থাপন দিয়াৰ উপৰিও ৰাষ্ট্ৰীয় আয়ৰ (GDP) প্ৰায় ৪০ শতাংশ বৰঙনি যোগাবলৈ সক্ষম

হৈছে। পৰ্যটন উদ্যোগ হ'ল পৰিবেশ প্ৰদূষণ মুক্ত উদ্যোগ আৰু সেয়েহে এই উদ্যোগক পৰিবেশ-বন্ধু (eco-friendly) হিচাবে গন্য



চিত্ৰ ৭.৫ : চুইজাৰলেণ্ডত পৰ্যটকৰ দ্বাৰা স্কিয়িংকৰা দেখা গৈছে।

কৰা হয়। তদুপৰি, বহুতো স্থানীয়লোক থকা-খোৱা, পৰিবহন, আমোদ-প্ৰমোদ প্ৰদান কৰা আৰু বিশেষ ধৰণৰ সামগ্ৰীৰ দোকান-পোহাৰ আদি স্থাপন কৰি পৰ্যটকৰ সেৱা আগবঢ়াই আহিছে। পৰ্যটনে আন্তঃ গাঠনি শিল্পদ্যোগ গঢ়ি উঠাত যথেষ্ট অৰিহনা যোগায়। বিশেষকৈ মনমোহা তথা আটক ধুনীয়া হস্ত-শিল্প, খুচুৰা উদ্যোগজাত সামগ্ৰীয়ে আদিয়ে পৰ্যটকক বিশেষভাবে আকৰ্ষিত কৰে আৰু বিক্ৰিৰ হাৰ বঢ়াই থলুৱা উদ্যোগী লাভবান হোৱাৰ উপৰিও উৎসাহিত হয়। ঠাই বিশেষে বতৰৰ কাৰণে পৰ্যটন কিছুমান নিৰ্দিষ্ট ঋতুত আবদ্ধ থাকে। আন কিছুমান ঠাই আকৌ বছৰৰ বাৰ মাহেই পৰ্যটনৰ বাবে উপযোগী আৰু সেয়েহে গোটেই বছৰজুৰি পৰ্যটকৰ আগমন ঘটা দেখা যায়।

**পৰ্যটকৰ আকৰ্ষণীয় অঞ্চলবোৰ :** ভূমধ্য সাগৰৰ কেউকাষে থকা উষ্ণ জলবায়ু যুক্ত উপকূল, ভাৰতৰ পশ্চিম উপকূল, উত্তৰ-পূৱ ভাৰতৰ ৰাষ্ট্ৰীয় উদ্যান আৰু অভয়াৰণ্যবোৰ পৰ্যটকৰ বিশেষ আকৰ্ষণীয় অঞ্চল। শীতকালীন ক্ৰীড়াৰ স্থল প্ৰধানত পৰ্বতীয়া স্থান, বিভিন্ন প্ৰাকৃতিক শোভাযুক্ত স্থান, ৰাষ্ট্ৰীয় উদ্যান, ঐতিহাসিকভাবে প্ৰসিদ্ধ স্থানবোৰ, সাংস্কৃতিক ঐতিহ্য তথা সম্পদেৰে পৰিপূৰ্ণ স্থানবোৰ ঐতিহ্যমণ্ডিত স্থান আদি পৰ্যটকৰ বিশেষ আকৰ্ষণ স্থলী হিচাবে পৰিগণিত হৈছে।

### পৰ্যটনক প্ৰভাৱান্বিত কৰা কাৰকসমূহ :

**চাহিদা :** বিগত শতিকাৰ পৰা বন্ধৰ দিনৰ বাবে চাহিদা বাঢ়িছে। জীৱন নিৰ্বাহৰ মান উন্নত হোৱাৰ লগে লগেই জিৰণীৰ সময় বৃদ্ধি হৈছে, ফলত বহুতো লোকে চুটিৰ দিনত অবসৰ বিনোদনৰ বাবে পৰ্যটনৰ প্ৰতি আকৃষ্ট হয়।

**পৰিবহন :** পৰ্যটন স্থলীৰ মুকলিৰ লগে লগেই উন্নত পৰিবহন ব্যৱস্থা সংলগ্ন হৈছে। যাত্ৰাৰ বাবে গাড়ী, ব্যৱহাৰ কৰিলে পথ উন্নত হোৱাটো বাঞ্ছনীয় যাতে ওখোৰা-মোখোৰা পথৰ দোহাই দি শেষত গন্তব্যস্থলীলৈ যাত্ৰা বাতিল কৰিব লগা নহয়। বৰ্তমান যুগত আকাশীযানেৰে অতি কমসময়ৰ ভিতৰতেই পৃথিবীৰ যি কোনো-চহৰলৈ যাব পাৰি। পেকেজ পৰ্যটনে (Package tourism) আজিকালি সমাদৰ লাভ কৰিছে কাৰণ ইয়াত খৰচৰ মাত্ৰা তুলনামূলকভাবে কম।

**পৰ্যটকৰ আকৰ্ষণীয় স্থানবোৰ :** বহুতো পৰ্যটকে ঠাণ্ডা ঠাইৰ পৰা উষ্ণ, বদ পুৰাব পৰা তৎভূমি (beach), যত নিৰাপদ আৰু থকা-খোৱাৰ সু-বন্দৰস্ত আছে তেনে ঠাইলৈ যাবলৈ মন কৰে। সেয়েহে ইউৰোপৰ দক্ষিণ অঞ্চল আৰু ভূমধ্যসাগৰীয় অঞ্চললৈ পৰ্যটনৰ বাবে যায়। ভূমধ্যসাগৰীয় অঞ্চলত বিশেষকৈ চুটিৰ দিনবোৰত উষ্ণতা অধিক থাকে, পোহৰৰ সময় অৰ্থাৎ দিন দীঘল হয় আৰু বৰষুণৰ মাত্ৰাও কম হয়। শীতকালীন বন্ধৰ দিনত সেয়েহে ইউৰোপৰ সৰহ সংখ্যক মানুহেই তেওঁলোকে স্থায়ীভাবে বাসকৰা স্থানতকৈ তুলনামূলকভাবে অধিক উষ্ণ বা শীতযুক্ত ঠাইলৈ ফুৰিবলৈ যায়। অধিক শীতযুক্ত ঠাইবোৰ বৰফেৰে আবৃত হৈ থাকিলে সেইবোৰত স্কিয়িং কৰিবলৈ সুবিধাজনক হয়।

**ভূ-দৃশ্যৰলী :** অধিকসংখ্যক মানুহে আকৰ্ষণীয় পৰিবেশত অবসৰ বিনোদন কৰিবলৈ ভাল পায়। সমুদ্ৰৰ তীৰবৰ্তী অঞ্চল, অক্ষত প্ৰাকৃতিক সৌন্দৰ্যৰে ভৰপূৰ নিৰ্জন ঠাই আদি পৰ্যটকৰ প্ৰধান আকৰ্ষণস্থলী।

**ইতিহাস আৰু কলা :** এখন ঠাইৰ ইতিহাস আৰু কলা-সংস্কৃতিয়ে পৰ্যটকক আকৰ্ষিত কৰিব পাৰে। মানুহে ইতিহাস বিজড়িত আকৰ্ষণীয় চহৰ তাত থকা কীৰ্তি চিহ্নবোৰ, সংলগ্ন কলা আৰু সংস্কৃতি আদি উপভোগ কৰি আনন্দ লভিব পাৰে। শিবসাগৰৰ ৰং ঘৰ, কাৰেংঘৰ, তলাতল ঘৰ জয়দ'ল, শিবদ'ল, জয়সাগৰ আদি, তেজপুৰৰ দ'পৰ্বতীয়া, উষানগৰ, অগ্নিগড়, মহাভৈৰৱ, ভৈৰৱী মন্দিৰ আদিয়ে বহুতো লোকক আকৰ্ষণ কৰে। পুৰনা দিল্লীত থকা মোগল সত্ৰাট সকলে নিৰ্মান কৰা কীৰ্তিচিহ্ন, যমুনাৰ পাৰৰ মৃতকৰ স্মৃতিসৌধ, আদি পৰ্যটকৰ আকৰ্ষণ স্থলী।

**সংস্কৃতি আৰু অৰ্থনীতি :** স্থানীয় সংস্কৃতি আৰু অৰ্থনীতিয়ে পৰ্যটক সকলক জনগোষ্ঠীয় আৰু স্থানীয় পৰম্পৰাগতভাবে চলি অহা কৃষ্টি আৰু সংস্কৃতি সন্মন্ধে সম্যক ধাৰণা আহৰণ কৰাত সহায় কৰে। অঞ্চলটোৰ উৎপাদিত সামগ্ৰী কম দামতেই দিয়া বাবে

বিক্ৰি অধিক হৈ উৎপাদনকাৰী ও খুচুৰা বিক্ৰিকৰ্তা সকল লাভবান হোৱা দেখা যায়। পৰম্পৰাগত ঘৰ-দুৱাৰ (heritage home' (স্থানীয় সামগ্ৰীৰে তৈয়াৰী) তৈয়াৰ কৰি পৰ্যটকক তাত থকাৰ সুবিধা কৰি দি গোৱা, কুৰ্গ, মাটিকোৰে (কৰ্ণাটক) আদিৰ স্থানীয় বাসিন্দা সকল আৰ্থিকভাবে লাভবান হৈছে।

### সবলীকৃত কৰ্মী (Empowered workers) :

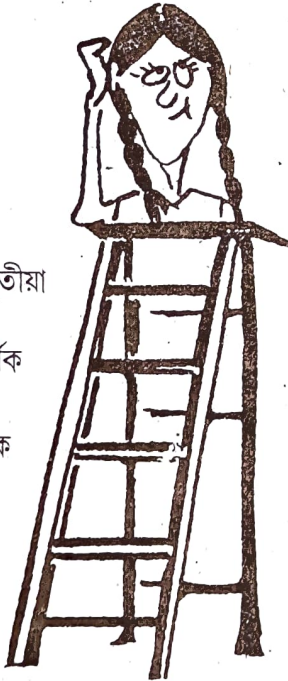
তথ্যজ্ঞান ব্যবসায়ী (entrepreneurs) সকল (যেনে তথ্যভিত্তিক, গবেষণা আৰু উন্নয়ন কাৰ্যৰ সতে জড়িত) সবলীকৃত কৰ্মী। এওঁলোকে পৰ্যটকক বিভিন্ন ক্ষেত্ৰীয় তথ্য যোগান ধৰা আমি সেৱা আগবঢ়ায় আৰু পৰবৰ্তী কালত পাঁছুতীয়া কাৰ্য্য (Quinary activity) যেনে বিশেষ অৰ্হতা, পৰামৰ্শদাতা, সিদ্ধান্ত লোৱা আদি কাৰ্যত জড়িত হৈ পৰে। যেনে কোনো পাহাৰীয়া অঞ্চলত অত্যাধিক তুষাৰপাত, ভূ-স্থলন, নিৰ্দিষ্ট সময়ত অঞ্চলটোত হিংসুক জীৱজন্তুৰ প্ৰবেশ, আচৰন-বিধি সম্পৰ্কে এওঁলোকৰ ক্ষেত্ৰীয় ব্যৱহাৰিক জ্ঞান থাকে। এনে ব্যক্তিসকলে সাধাৰণতে ধনৰ লোভত কাম নকৰে। সেৱাৰ মনোভাব এওঁলোকৰ মুখ্য-উদ্দেশ্য। এওঁলোকে উন্নত জীৱন আৰু মূল্য মানৰ ওপৰত বিশেষ গুৰুত্ব প্ৰদান কৰে।

দাৰ্শনিক আলাভিন ট'ফলাৰৰ মতে 'একবিংশ শতিকাত পঢ়া-লিখা কৰিব নজনা সকল নিৰক্ষৰ নহয়। নিৰক্ষৰ হব সেই সকল যিয়ে নিশিকে, পুনৰ শিক্ষা নলয় আৰু শিকিবলৈ যত্ন নকৰে।

আমি কলৈ আগ বাঢ়িছো?

এইটো আৰম্ভনি নে  
শেষ/সমাপ্ত?

ইয়াৰ পিছত কি?



পাঁছুতীয়া

চতুৰ্থক

তৃতীয়ক

দ্বিতীয়ক

প্ৰাথমিক

এই পৰিবৰ্তনবোৰে আমাক কলৈ লৈ গৈছে আমি নিশ্চিত নহয়। কিন্তু কিছুমান প্ৰতিকপে (Pattern) ভবিষ্যতৰ সবল ধাৰণালৈ আঙুলিয়াই দিয়ে। ধ্যান-ধাৰণাৰ উদ্ৰেক হোৱা, কিছুমান সূচনাৰ স্বাধীনতা (freedom of information) আৰু যোগাযোগ ব্যৱস্থা গঢ়ি উঠাৰ লগে লগেই কিছুমান মানুহে কৰ্মস্থলীতেই সেইবোৰৰ প্ৰয়োগ হোৱাটো বিচাৰে। বহুতো কৰ্মচাৰীয়ে প্ৰশিক্ষন লাভ কৰি কৌশলবোৰ আয়ত্ব কৰি দক্ষতাৰে প্ৰয়োগ কৰাৰ ব্যৱস্থা কৰে। নিজৰ কামবোৰ সুকলমে বা নিয়াৰিকৈ কৰাৰ বাবে নিজেই আগভাগ লয়। কিছুমান পাৰিশ্ৰমিক লৈ বা কেতিয়াবা নোলোৱাকৈয়েই সেই কামবোৰ কৰি প্ৰাকৃতিক আৰু সামাজিক হিত সাধন কৰাত ব্ৰতী হৈ থাকে।

এয়া মাথো ভৱিষ্যতবানীহে। তোমালোকেও আমাৰ ধুনীয়া গ্ৰহটো বসবাসৰ কাৰণে উপযোগী কৰি ৰখাত সহায়ৰ হাত আগবঢ়াব পাৰা। প্ৰাকৃতিক সম্পাদবোৰ সংৰক্ষনৰ হকে কি কৰিব পাৰি ভাবি চোৱাচোন।

চতুৰ্থক বৃত্তি (Quaternary activities) : বহুজাতিক প্ৰতিষ্ঠানৰ (MNC) মুখ্য কাৰ্য্যবাহী বিষয়াই লণ্ডন, নিউয়ৰ্ক, ক'পেন হেগেন, মুম্বাই আৰু চিডনিত কি কাম কৰে বাৰু? বাংগালোৰ স্থিত ঔষধি প্ৰস্তুত কৰ্তা সকলৰ মাজত ঐক্য কত? এওঁলোকে সেৱা খণ্ডৰ জ্ঞান সম্পৰ্কে তথ্য সংগ্ৰহ কৰে। এই খণ্ডটোক চতুৰ্থক আৰু পাঁছুতীয়া কাৰ্য্য হিচাবে দুটা ভাগত বিভক্ত কৰা হয়।

চতুৰ্থক বৃত্তি তথ্যৰ সংগ্ৰহ সৃষ্টি আৰু সেইবোৰ বিভিন্ন ঠাইলৈ প্ৰেৰণৰ ব্যৱস্থাৰ সতে জড়িত। গবেষণা, উন্নয়ন আৰু বিশেষ পাৰদৰ্শিতা বা ব্যুৎপত্তি থকা কাৰিকৰী কৌশল আৰু প্ৰশাসনিক দক্ষতা থকা লোকৰ বৃত্তি এনেবোৰ সেৱাৰ অন্তৰ্গত। পুজি ব্যৱস্থাপনাৰ সতে জড়িত লোক, চফটৱেৰ তৈয়াৰ কৰা কম্পিউটাৰ অভিযন্তা, পৰিসংখ্যা সংগ্ৰহ আৰু সেইবোৰৰ প্ৰক্ৰিয়াকৰণ, ৰেখা চিত্ৰ ও মানচিত্ৰ প্ৰস্তুতকৰণ আদি চতুৰ্থক বৃত্তিৰ অন্তৰ্গত। বৰ্তমান সংস্থাপনৰ ক্ষেত্ৰত প্ৰাথমিক আৰু দ্বিতীয় বৃত্তিৰ তুলনাত তৃতীয়ক আৰু চতুৰ্থক বৃত্তিয়ে ক্ৰমে প্ৰাধান্য

চফটৱেৰ তৈয়াৰ কৰা কম্পিউটাৰ অভিযন্তা, পৰিসংখ্যা সংগ্ৰহ আৰু সেইবোৰৰ প্ৰক্ৰিয়াকৰণ, ৰেখা চিত্ৰ ও মানচিত্ৰ প্ৰস্তুতকৰণ আদি চতুৰ্থক বৃত্তিৰ অন্তৰ্গত। বৰ্তমান সংস্থাপনৰ ক্ষেত্ৰত প্ৰাথমিক আৰু দ্বিতীয় বৃত্তিৰ তুলনাত তৃতীয়ক আৰু চতুৰ্থক বৃত্তিয়ে ক্ৰমে প্ৰাধান্য

লাভ কৰি আহিছে। বহুতো ক্ষেত্ৰত বজাৰৰ চাহিদাৰ ওপৰত তৃতীয়ক বৃত্তিৰ সংস্থাপনৰ মাত্ৰাৰ পৰিমাণ নিৰ্ভৰশীল।

**পাছুতীয়া কাৰ্য (Quinary activity) :** উচ্চ পৰ্যায়ৰ পৰামৰ্শদাতা, নীতি নিৰ্দ্ধাৰক, বিশেষ পাৰদৰ্শী ব্যক্তি, সিদ্ধান্ত গ্ৰহণকাৰী আদি পাছুতীয়া বৃত্তিৰ অন্তৰ্গত সেৱা। সৃষ্টি, পুনৰ ব্যৱস্থাপনা, ব্যাখ্যা, নব্য যুক্তিৰ মূল্যায়ন আদি পাছুতীয়া সেৱাৰ অন্তৰ্ভুক্ত বিষয়। ব্যৱসায়ৰ ক্ষেত্ৰত উচ্চ পদস্থ কাৰ্য্যবাহী বিষয়া, গবেষক, বিজ্ঞানী, চৰকাৰী উচ্চপদাধিকাৰী বিষয়া, আইন-কানুনৰ সতে জড়িত বিষয়া আদিৰ সেৱা পাছুতীয়া খণ্ডৰ অন্তৰ্গত। এনেবোৰ কাৰ্য্য সম্পাদন কৰোতে প্ৰতিভাৱান, দক্ষ আৰু নিপুন ব্যক্তি মকৰল কৰি বিশেষ প্ৰশিক্ষণৰ জড়িয়ে অধিক নিপুন কৰি কাৰ্য্য সম্পাদন কৰা হয়। আজি কালি আধুনিক তথ্য প্ৰযুক্তিৰ জৰিয়তে বিভিন্ন প্ৰকাৰৰ ৰোগৰ বাবে পৃথিবীৰ যিকোনো বিশেষজ্ঞৰ পৰামৰ্শ লব পৰাৰ ব্যৱস্থা আছে। অসমত স্বাস্থ্য বিভাগে '১০৪' সেৱাৰ জড়িয়ে বিভিন্ন ৰোগৰ পৰামৰ্শ সাধাৰণ ৰাইজে বিনামূলীয়কৈ পাব পৰাৰ ব্যৱস্থা কৰিছে।

### ● অনুশীলনী ●

1. তলত দিয়া চাৰিটা বিকল্প সম্ভাৱ্য উত্তৰৰ পৰা শুদ্ধ উত্তৰটো বাছি উলিওৱা :—

- (i) মিল উল্লেখিত কোনটো তৃতীয়ক বৃত্তিৰ অন্তৰ্ভুক্ত ?  
 (a) কৃষিকাৰ্য্য (b) ব্যৱসায় (c) কাপোৰ বোৱা (d) চিকাৰ কৰা।
- (ii) মিল উল্লেখিত কোনটো দ্বিতীয়ক খণ্ডৰ বৃত্তি নহয় :—  
 (a) লো শোধন (b) মাছ ধৰা (c) কাপোৰ চিলোৱা (d) পাছি-খবাহী বনোৱা।
- (iii) তলৰ কোনটো বৃত্তিয়ে দিল্লী, মুম্বাই চেম্বাই আৰু কলকাতাৰ অধিক লোক নিয়োজিত কৰিছে?  
 (a) প্ৰাথমিক (b) তৃতীয়ক (c) দ্বিতীয়ক (d) সেৱা
- (iv) উচ্চ পৰ্যায়ৰ চাকৰিৰ কোনটো অধিক নতুন চিন্তা উদ্ৰেককাৰী হিচাবে গন্য কৰা হয় :—  
 (a) দ্বিতীয়ক বৃত্তি (b) তৃতীয়ক বৃত্তি  
 (c) পাছুতীয়া বৃত্তি (d) প্ৰাথমিক বৃত্তি।
- (v) মিল উল্লেখিত কোনটো চতুৰ্থক বৃত্তি হিচাবে গন্য কৰা হয় :—  
 (a) কম্পিউটাৰ উৎপাদন (b) কাগজ আৰু কাগজ মণ্ড উৎপাদন  
 (c) কটন কলেজত শিক্ষকতা কৰা (d) কিতাপ ছপা কাৰ্য্য
- (vi) তলৰ কোনটো উক্তি শুদ্ধ নহয় :—  
 (a) ঠিকাভিত্তিক কামত উৎপাদন ব্যয় কম হয় আৰু পাৰদৰ্শিতা বাঢ়ে।  
 (b) সময় অনুসৰি কাৰিকৰী আৰু উৎপাদনৰ সতে জড়িত কাম ঠিকা ভিত্তিত সম্পাদন কৰিব পাৰি।  
 (c) ঠিকাভিত্তিত কাম কৰিলে বনুবাৰ নিয়োগ কমি চাকৰিৰ সুবিধা হ্রাস হয়।  
 (d) ব্যৱসায়তকৈ জ্ঞানৰ সৃষ্টিৰ জড়িয়ে গবেষণা আৰু উন্নয়নৰ বিকাশ অধিক হয়।

2. ৩০ টামান শব্দৰ ভিতৰত উত্তৰ দিয়া।

- (i) খুচুৰা ব্যৱসায় সেৱা কি? (ii) চতুৰ্থক বৃত্তি বা সেৱা কি?  
 (iii) চিকিৎসা সেৱাত অগ্ৰনী দেশ কোনবোৰ আৰু কিয়? (iii) জ্ঞানৰ সৃষ্টি কেনেকৈ কৰিব পাৰি?

3. তলত দিয়া প্ৰশ্নবোৰ ১৫০ টা মান শব্দৰ ভিতৰত উত্তৰ দিয়া।

- (i) আধুনিক অৰ্থব্যৱস্থাৰ উন্নয়নত সেৱা খণ্ডৰ বিকাশ আৰু গুৰুত্ব আলোচনা কৰা।  
 (ii) যাতায়ত আৰু পৰিবহন সেৱাৰ গুৰুত্ব ব্যাখ্যা কৰা।

### প্ৰকল্প / প্ৰজেক্টৰ কাম

- (i) পৰ্যটনৰ বাবে বাহিৰলৈ যাবলগীয়া হলে এজেণ্টৰ পৰা কি কি তথ্য (document) গোটাৰ লাগিব।