

# গোট-৩

## পঞ্চম অধ্যায়

# প্রাথমিক বৃত্তি

## [ Primary Activities ]

মানব কৃত কর্মৰ পৰা যেতিয়া আয় উৎপন্ন হয়, তেতিয়া তাক অর্থনৈতিক কামকাজ বুলি কোৱা হয়। অর্থনৈতিক কাৰ্যকৰণ প্ৰাথমিক, দ্বিতীয়ক, তৃতীয়ক আৰু চতুৰ্থক হিচাবে শ্ৰেণীভুক্ত কৰা হয়। প্ৰাথমিক কাম-কাজবোৰে যিহেতু পৃথিবীৰ সম্পদ সমূহ যেনে, মাটি, পানী, উদ্ভিদ, নিৰ্মান কাৰ্যত ব্যবহৃত পদাৰ্থ আৰু খনিজ পদাৰ্থৰ প্ৰয়োজনীয়তাৰ কথা উনুকিয়ায়, সেয়েহে প্ৰাথমিক বৃত্তি পৰিবেশৰ ওপৰত প্ৰত্যক্ষভাবে নিৰ্ভৰশীল। সেইদৰে, চিকাৰ আৰু সংগ্ৰহ কৰা কাৰ্য, মাছ ধৰা, বনপালন বিদ্যা (Forestry), কৃষি, খননকাৰ্য আৰু প্ৰস্তুৰ খনন আদি প্ৰাথমিক বৃত্তিৰ অন্তৰ্গত।

উপকূল আৰু সমভূমি অঞ্চল সমূহত বাসবাস কৰি থকা লোক সকলে যথাক্ৰমে, মাছমাৰা আৰু কৃষি কাৰ্যত কিয় প্ৰবৃত্ত হৈ থাকে? বাৰু? বিভিন্ন অঞ্চল সমূহত প্ৰাথমিক কাম কাজৰ ধৰণকৰণত প্ৰভাব বিস্তাৰ কৰি অহা, প্ৰাকৃতিক আৰু সামাজিক কাৰকবোৰনো কি কি?

### তোমালোকে বাৰু জানানে?

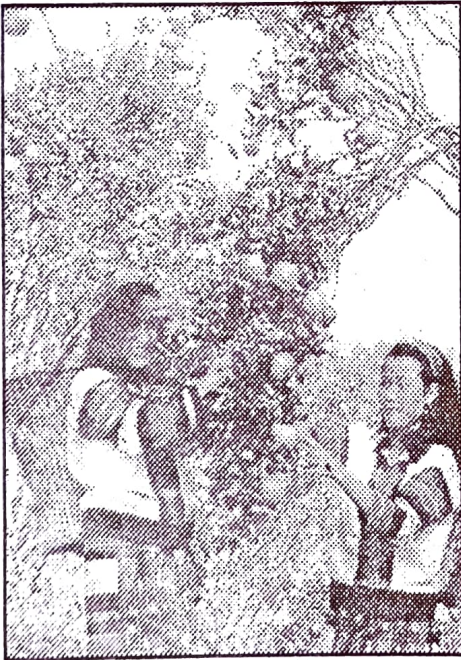
ঘৰৰ পৰা বাহিৰলৈ গৈ কৰা কামৰ প্ৰকৃতিৰ বাবে, প্ৰাথমিক কামকাজ সমূহত প্ৰবৃত্ত হৈ থকা লোকক, 'ৰঙা গলাবন্ধপাৰী' (Red Collar) কৰ্মী বুলি কোৱা হয়।

### চিকাৰ কৰা আৰু সংগ্ৰাহক বৃত্তি (Hunting and gathering) :

আদিম মানব, জীৱন নিৰ্বাহ কৰাৰ বাবে, প্ৰত্যক্ষভাবে প্ৰকৃতিৰ ওপৰত নিৰ্ভৰশীল আছিল :-

(১) চিকাৰ কৰি সংগ্ৰহ কৰা জন্তু আৰু (২) তেওঁলোকৰ ওচৰে পাজৰে থকা হাবিবনৰ পৰা আহৰণ কৰি অনা, কিছুমান ভক্ষণীয় উদ্ভিদৰ ভক্ষণৰ দ্বাৰা তেওঁলোকে জীৱন ধাৰণ কৰিছিল।

বনৰীয়া জীৱজন্তুৰ ওপৰত আদিম মানব প্ৰত্যক্ষভাবে নিৰ্ভৰশীল আছিল। খুউব শীতপ্ৰধান আৰু অতিপাত গৰম জলবায়ু থকা অঞ্চলবোৰত যিথাপি লোৱা লোকসকলে, চিকাৰ কৰি জীৱন অতিবাহিত কৰিছিল। আজিকালি প্ৰযুক্তিবিদ্যাৰ উন্নতিৰ দ্বাৰা যদি মাছমাৰা কাৰ্যত আধুনিকতাৰ অভিজ্ঞ পৰশ পৰিছে, উপকূলীয় অঞ্চলত বসবাস কৰি থকা লোকসকলে কিন্তু এতিয়াও সৰলপ্ৰথাৰে মাছ মাৰে। এতিয়া বহুবিধ জীৱৰ প্ৰজাতি, বে-আইনীভাবে কৰা চিকাৰৰ (চোৰাং চিকাৰ) বলি হৈ, লুপ্ত নতুবা বিপন্নপ্ৰায় হৈছে। অতীজত চিকাৰ কৰা লোক সকলে আদিম ধৰণৰ সজুলি যেনে শিল, গছৰ ঠানি অথবা কাড় মাৰি চিকাৰ কৰি আহিছিল বাবে হয়তো, চিকাৰ কৰা জীৱৰ সংখ্যা তাকৰীয়া আছিল। ভাৰতবৰ্ষত চিকাৰ কৰা কামটোত এতিয়া কেনেকৈ প্ৰতিবন্ধকতা আহিল বাৰু জানানে?



চিত্ৰ ৫.১ : মিজোৰামৰ মহিলা সকলে কমলা সংগ্ৰহ কৰা কাৰ্য।

চিকাৰ কৰি সংগ্ৰহ কৰা কামটো অতি পুৰণি অর্থনৈতিক বৃত্তি। পৃথিবীত বিভিন্ন সময়ত বিভিন্ন প্ৰথাৰে এই কাৰ্যবোৰৰ সম্পাদন হৈছিল।

এতিয়াও চৰম জলবায়ু থকা অঞ্চলবোৰত, সংগ্ৰাহক বৃত্তিৰ অনুশীলন কৰি থকা দেখা পোৱা যায়। অতীজত আদিম সমাজ ব্যবস্থাত এই বৃত্তিৰ অনুশীলন প্ৰায়ে জড়িত অথবা সাঙোৰ খাই আছিল। কিয়নো খাদ্য, বস্ত্ৰ আৰু বাসস্থানৰ প্ৰয়োজনীয়তা কাৰণে আদিম সমাজে উদ্ভিদ আৰু জীৱজন্তু, উভয়কে উৎপাটন (Extract) কৰিছিল। এই ধৰণৰ কাম-কাজত, খুউব কম পৰিমাণত মূলধন ব্যয়ৰ



প্রয়োজন হয় আৰু বৰ নিম্নস্তৰৰ প্ৰযুক্তিৰ ব্যৱহাৰ কৰা হয়। ব্যক্তিয়ে প্ৰতি হোৱা উৎপাদন বৰ নিম্ন, পৰিমাণত বৰ কম, সব; অথচ, উভৈনদী উৎপাদনো নহয়।

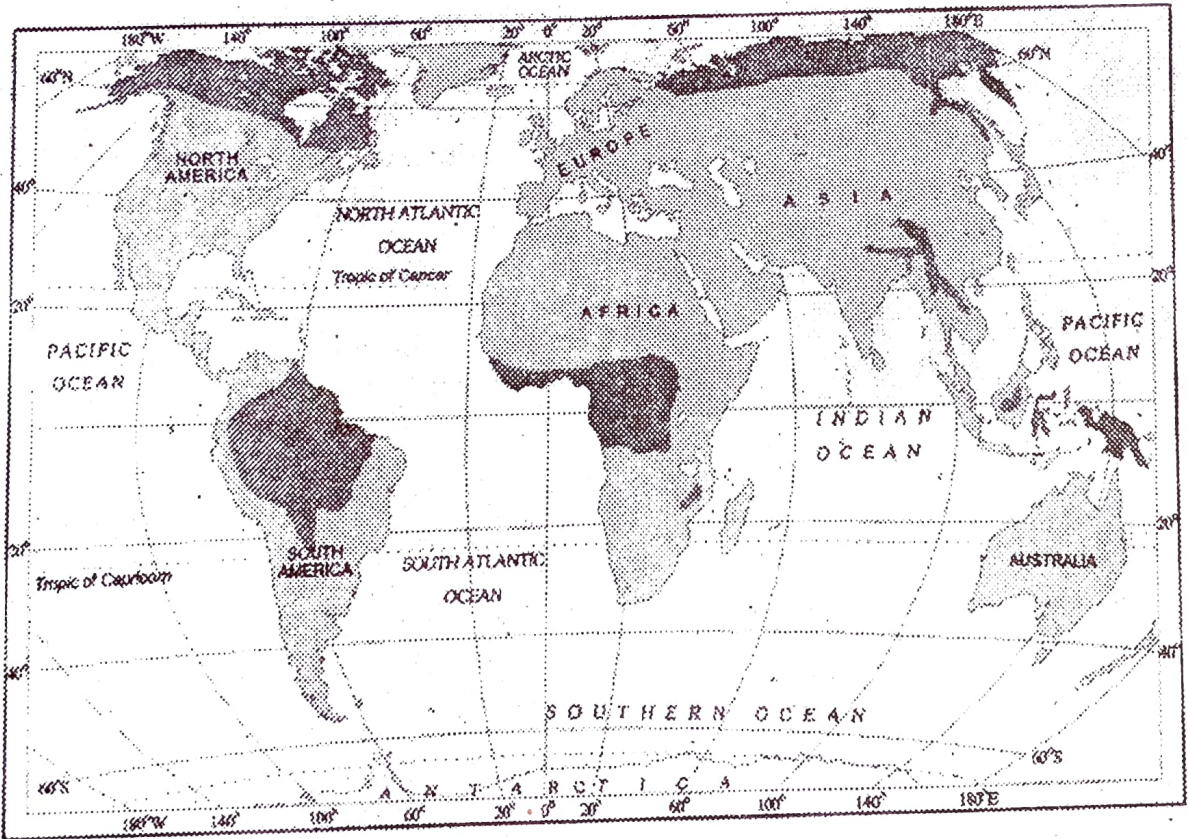
(i) উচ্চ অক্ষাংশীয় অঞ্চলবোৰ যেনে উত্তৰ কানাডা, উত্তৰ ইউৰেছিয়া আৰু দক্ষিণ ছিলি, (ii) নিম্ন অক্ষাংশীয় অঞ্চল যেনে আমাজন অৱবাহীকা, ক্ৰান্তীয় আফ্ৰিকা, অষ্ট্ৰেলিয়াৰ উত্তৰাঞ্চল আৰু দক্ষিণপূৰ্ব এচিয়াৰ ভিতৰুৱা ঠাইবিলাকত, সংগ্ৰহ কাৰ্যৰ অনুশীলন হয়। (চিত্ৰ ৫.২)

আজিৰ আধুনিক যুগত কেতবোৰ সংগ্ৰহ কাৰ্য বজাৰক কেন্দ্ৰ কৰি, বাণিজ্যিক ভিত্তিত কৰে। সংগ্ৰহকাৰী সকলে সংগ্ৰহ কৰা মূল্যবান উদ্ভিদজাত সামগ্ৰী, যেনে গছৰ পাত, ছাল-বাকলি আৰু আন ঔষধিযুক্ত উদ্ভিদ বোৰক, সৰলতাৰে ক্ৰমোন্নতি কৰি লৈ বজাৰত বিক্ৰি কৰে। এজোপা গছৰ ব্যৱহাৰ তেওঁলোক এনেভাবে কৰে, যেনে কুইনাইন, টেনিনৰ উৎপাটন (Extract) আৰু কৰ্কৰ বাবে গছজোপাৰ বাকলি ব্যৱহাৰ কৰে, —গছৰ পাত খিনিয়ে পানীয়, দৰব, সৌন্দৰ্য বৰ্দ্ধক উপাদান (cosmetics), আঁহ, খেৰ আৰু বস্ত্ৰৰ যোগান ধৰে। গুটিবিলাকক খাদ্য আৰু তেল হিচাবে ব্যৱহাৰ কৰা হয় আৰু গছৰ ডালবোৰে আমাক ৰবৰ, বালাতা (Balata), এঠা আৰু ধূনা (resins) আদি আহৰণ কৰাত সহায় কৰে।

### তোমালোকে জানানে ?

আমি চোবাই খাব পৰা এঠা এবিধৰ, স্বাদ খিনি নোহোৱা হোৱাৰ পিছত অবশিষ্ট অংশটোক, কি নামেৰে বাৰু জানিব পাৰি জানানো? ইয়াক 'চিকল' (Chicle) বোলা হয়। ঝাপটা (Zapota) নামৰ গাছজোপাৰ পৰা গাখীৰৰ নিচিনা যি ৰস নিৰ্গত হয়, তাৰ পৰা এইবিধ এঠা তৈয়াৰ কৰা হয়।

সংগ্ৰহ কাৰ্য গোলকীয় হাৰত, অত্যন্ত গুৰুত্বপূৰ্ণ হ'ব বুলি আশা কৰিব নোৱাৰি। পৃথিৱীৰ বজাৰত, সংগ্ৰহ কাৰ্যৰ পৰা উৎপাদনজাত সামগ্ৰীবোৰে কোনো ধৰণৰ প্ৰতিযোগিতামূলক ভূমিকা ল'ব নোৱাৰে। তাৰোপৰি, যথেষ্ট ভাল গুণসম্পন্ন আৰু কম মূল্যত উপলব্ধ



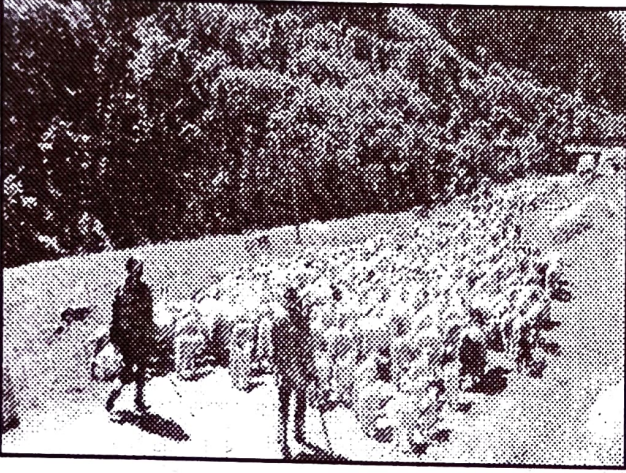
চিত্ৰ ৫.২ : ভৰ পোষণৰ সংগ্ৰহ অঞ্চল।

হোৱা সাংশ্লেষিত (Synthetic) উৎপাদনজাত সামগ্ৰীয়ে এতিয়া ক্ৰান্তীয় বনাঞ্চলৰ সংগ্ৰহকাৰী সকলো যোগান ধৰা বহু স্বতন্ত্ৰ বস্ত্ৰৰ, স্থানা দখল কৰিবলৈ লৈছে।



**পশুপালন (Pastoralism) :**

ইতিহাসৰ কোনো এক সময়ত ছাগে, চিকাৰ কৰা কাৰ্যটো ধাৰণক্ষমহীন বুলি বিবেচিত হোৱাত মানৱ জাতিয়ে ঘৰচীয়া জীৱজন্তু প্ৰতিপালন কৰাৰ কথা ভাবিবলৈ ল'লে। বিভিন্ন জলবায়ুৰ বসতি কৰি থকা লোকসকলে, আঞ্চলিক ভাবে লভ্য নিৰ্বাচিত, জীৱজন্তুক পালিত হিচাবে পালন কৰিবলৈ আগ্ৰহ কৰে। ভৌগোলিক কাৰক আৰু প্ৰযুক্তিবিদ্যাৰ বিকাশৰ ওপৰত নিৰ্ভৰ কৰি বৰ্তমান, পশুপালন কাৰ্যটো, পোষণ অথবা বানিজ্যিক, এই দুটাৰ মাজৰ এটাত, অনুশীলন কৰাত ন্যস্ত হৈছে।

**অঘৰী পশুপালন (Nomadic Herding) :**

চিত্ৰ ৫.৩ : গ্ৰীষ্মৰ সূত্ৰপাত হওঁতে, অঘৰী তেওঁলোকৰ ভেৰাবোৰক পৰ্বতৰ ওপৰলৈ নিব খোজাৰ দৃশ্য।

অঘৰী পশুপালন হ'ল এবিধ আদিমভাবে কৰা পোষনভিত্তিক কাৰ্য, য'ত বখীয়া সকলে তেওঁলোকৰ অন্ন, বস্ত্ৰ, বাসস্থান, সজুলি আৰু যাতায়তৰ বাবে পালন কৰা জীৱজন্তু বোৰৰ ওপৰত নিৰ্ভৰশীল হৈ থাকে। তেওঁলোকে লগত থকা পশুপালন (Livestock) সামৰি সুতৰি, ঘাঁহ আৰু পানীৰ পৰিমাণ আৰু গুণ অনুসৰি এখন ঠাইৰ পৰা আন এখন ঠাইলৈ চলাফুৰা কৰে। এনে প্ৰত্যেক অঘৰী গোষ্ঠীয়ে, পৰম্পৰাগত ভাবে একোটা এলেকাত অবিচ্ছেদ্যভাবে সংলগ্ন হৈ থাকে।

পৃথিৱীৰ বিভিন্ন অঞ্চল ভেদে, বিস্তৃত ভাবে নানা তৰহৰ জীৱজন্তু থকা দেখা পোৱা যায়। ক্ৰান্তীয় আফ্ৰিকাত, গৰু-ম'হ বোৰ হ'ল আটাইতকৈ প্ৰয়োজনীয় পশুপালন; আনহাতে চাহাৰা আৰু এছিয়াৰ উষ্ণ মৰুময় অঞ্চলবোৰত ছাগলী, ভেৰা আৰু উট পালন কৰে। তিব্বত আৰু এণ্ডিজ পৰ্বতমালাৰ অঞ্চলবোৰত যাক (Yak) আৰু লামাজ

(LLamas) আৰু মেৰুদেশীয় আৰু উপমেৰুৰ অঞ্চল সমূহত বন্ধাহৰিণ, আটাইতকৈ প্ৰয়োজনীয় জীৱ।

তিনিটা মূখ্য অঞ্চলত অঘৰী পশুপালন কাৰ্য, প্ৰচলিত হৈ আছে। কেন্দ্ৰীয় অঞ্চলটোৱে উত্তৰ আফ্ৰিকাৰ আটলাণ্টিক উপকূলীয় অঞ্চল আৱৰি, পূবফালে আৰব উপসাগৰ পাৰ হৈছে আৰু মঙ্গোলীয়া আৰু মধ্য চীনদেশলৈ বিস্তাৰিত হৈ আছে। দ্বিতীয় অঞ্চলটো, ইউৰেছিয়াৰ তুন্দ্ৰা অঞ্চলৰ ওপৰেৰে বিস্তাৰিত হৈ আছে। তৃতীয় অঞ্চলটোৱে দক্ষিণ গোলাৰ্ধৰ, দক্ষিণ-পশ্চিম আফ্ৰিকাৰ সৰু অংশ এটা আৰু মালাগাস্কাৰ (Malagassy) দ্বীপক সামৰি লৈছে। (চিত্ৰ ৫.৪)

পশুপালক সকলে, বিস্তৃত অনুভূমিক দূৰত্ব অতিক্ৰমি, নতুবা পৰ্বতীয়া ঠাইত উলম্বিক গতিত, এক উচ্চতাৰ পৰা আনটো উচ্চতালৈ, চৰণীয়া পথাৰৰ সন্ধান লবলৈ চলাফুৰা কৰি থাকে। গ্ৰীষ্মকালত তেওঁলোকে সমতল অঞ্চলৰ পৰা পাৰ্বত্য অঞ্চললৈ আকৌ শীতকাল পালে, পাৰ্বত্য অংশৰ পৰা সমতললৈ নামি আহে। এনে দৰে কৰি থকা প্ৰব্ৰজন কাৰ্যটোক ঋতুপ্ৰবাস (Transhumance) নামে জনা যায়। হিমালয়ৰ পাৰ্বত্য অঞ্চলত গুজ্জাৰ, বাকাৰবাল, গাড়ি আৰু ভূটীয়া সকলে, গ্ৰীষ্ম কালত সমভূমিৰ পৰা পৰ্বতৰ ফালে আৰু শীতকালত উচ্চ-চৰণীয়া ঠাইৰ পৰা সমভূমিলৈ প্ৰব্ৰজন কৰে। একেদৰে তুন্দ্ৰা অঞ্চলবিশেষত, অঘৰী পশুপালক সকলে গ্ৰীষ্মৰ সময়ছোৱাত দক্ষিণৰ পৰা উত্তৰৰ দিশলৈ আৰু শীত কালত উত্তৰৰ পৰা দক্ষিণৰ ফালে প্ৰব্ৰজন কৰি থাকে।

আজিকালি অঘৰী পশুপালকৰ সংখ্যা ক্ৰমাৎ হ্রাস পাই আহিছে আৰু লগতে তেওঁলোকৰ কৰ্মস্থান বোৰো সঙ্কুচিত হৈ পৰিল। (ক) ৰাজনৈতিক সীমা নিৰ্দ্ধাৰণ হোৱা আৰু (খ) বিভিন্ন দেশৰ দ্বাৰা প্ৰযোজ্য হোৱা নতুন বসতি পৰিকল্পনাৰ বাবে এনে পৰিবৰ্তন হোৱা দেখিবলৈ পোৱা গৈছে।

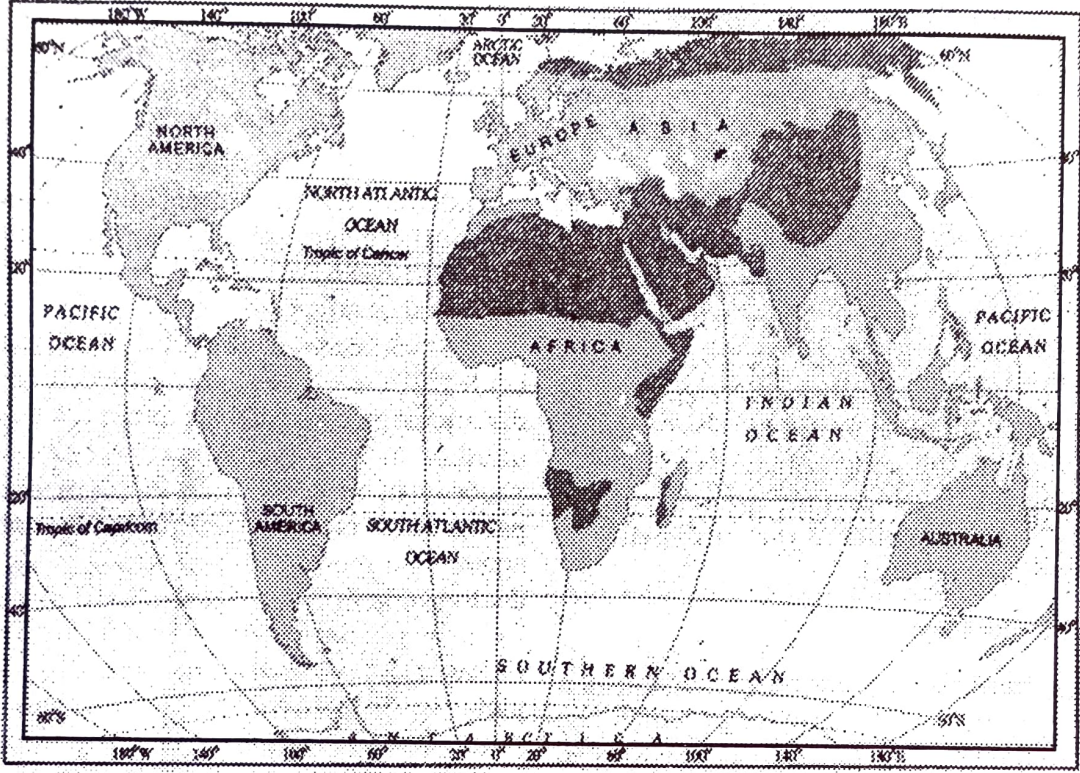
**বাণিজ্যিক পশুপালন (Commercial Livestock Rearing) :**

অঘৰী পশুপালকৰ বিপৰীতে বাণিজ্যিক পশুপালন কাৰ্যটো বহুলভাবে সংঘবদ্ধ আৰু অতিশয় মূলধনৰ ওপৰত নিৰ্ভৰশীল। পশ্চিমীয়া সংস্কৃতিৰ লগত বাণিজ্যিক পশুপালন (Ranching) কাৰ্যটো অপৰিহাৰ্য্যভাবে জৰিত হৈ আছে আৰু স্থায়ী ৰেঞ্চসমূহত, এনে বৃত্তি প্ৰচলিত হৈ আছে। এনেধৰণৰ ৰেঞ্চবোৰে বহুতো এলেকা আৱৰি থকাৰ লগতে ভালেমান খণ্ডত বিভক্ত হৈ থাকে। ৰেঞ্চবোৰত



পোহনীয়া জন্তু চৰোৱা ঠাইবোৰক আৰবেৰ দি নিয়ন্ত্ৰিত কৰি ৰাখে। কোনো এটা খন্ডৰ অন্তৰ্গতী ঘাঁহনিডবা পালিত জন্তুৰ দ্বাৰা খাই যেতিয়া শেষ হয় জীৱজন্তুবোৰক আন এটা অঞ্চললৈ স্থানান্তৰ কৰিবলৈ ধৰে। এডবা ঘাঁহণিত যিমান পৰিমানত ঘাঁহ থাকে তাৰে আধাৰত নিৰ্দিষ্ট সংখ্যাৰ জন্তুবোৰক পালন কৰিব পাৰে।

এয়া এক বৈশিষ্ট্যতা থকা কৰ্ম, য'ত কেবল একে প্ৰজাতিক জীৱজন্তুহে পালিত হৈ থাকে। ইয়াত ব্যবহৃত হোৱা জীৱজন্তু বোৰ ক্ৰমে ডেড়া, গৰু, ম'হ, ছাগলী আৰু ঘোঁৰা। কৰ্মীসকলে জীৱজন্তুৰ পৰা আহৰণ কৰা মাংস, উন, জন্তুৰ ছাল হাড় আদি সামগ্ৰীবোৰক, প্ৰথমতে সংশোধন কৰে আৰু পিছত বিজ্ঞানসন্মতভাবে টোপোলাত ভৰাই (packing) পৃথিবীৰ বিভিন্ন বজাৰ সমূহলৈ বণ্টনী কৰে। ৰেফ্ৰিজমূহত ৰখা জীৱজন্তুৰ, বৈজ্ঞানিক পদ্ধতিৰ দ্বাৰা সংগঠিত কৰি পালন কৰে।



চিত্ৰ ৫.৪ : অঘৰী পশুপালন থকা অঞ্চল।

তেওঁলোকে, জন্তুবোৰৰ প্ৰজনন, বংশগতিৰ শ্ৰীবৃদ্ধি বেমাৰ আজাৰক নিয়ন্ত্ৰণত ৰখা আৰু আন স্বাস্থ্য সম্পৰ্কীয় যত্নৰ ওপৰত প্ৰধানকৈ গুৰুত্ব আৰোপ কৰে।



চিত্ৰ ৫.৫ : বাণিজ্যিক পশুপালন।

বাণিজ্যিক পশুপালনৰ অনুশীলনত আগৰনুৱা দেশসমূহ হ'ল ক্ৰমে নিউজিলেণ্ড, অষ্ট্ৰেলিয়া, আৰ্জেণ্টিনা, উৰুগুৱে আৰু আমেৰিকা যুক্তৰাষ্ট্ৰ। (চিত্ৰ ৫.৬)

### কৃষি (Agriculture) :

প্ৰাকৃতিক আৰু আৰ্থ-সামাজিক অবস্থাৰ বহুমুখী সমন্ধয়ৰ সহযোগেৰে কৰা কৃষিকাৰ্যৰ অনুশীলনৰ দ্বাৰা বিভিন্ন প্ৰকাৰৰ কৃষি ব্যবস্থাৰ উদ্ভাৱন হৈ আছে।

কৃষি প্ৰণালী সমূহক আধাৰ কৰি, বিভিন্ন প্ৰকাৰৰ শস্যৰ উৎপাদন কৰি থকাৰ লগতে, পশুপালনকো উন্নতি সাধি আহিছে।



## কেইটামান প্রধান কৃষি পদ্ধতি :

## পোষণ কৃষি (Subsistence Agriculture)

Dailyassam.com

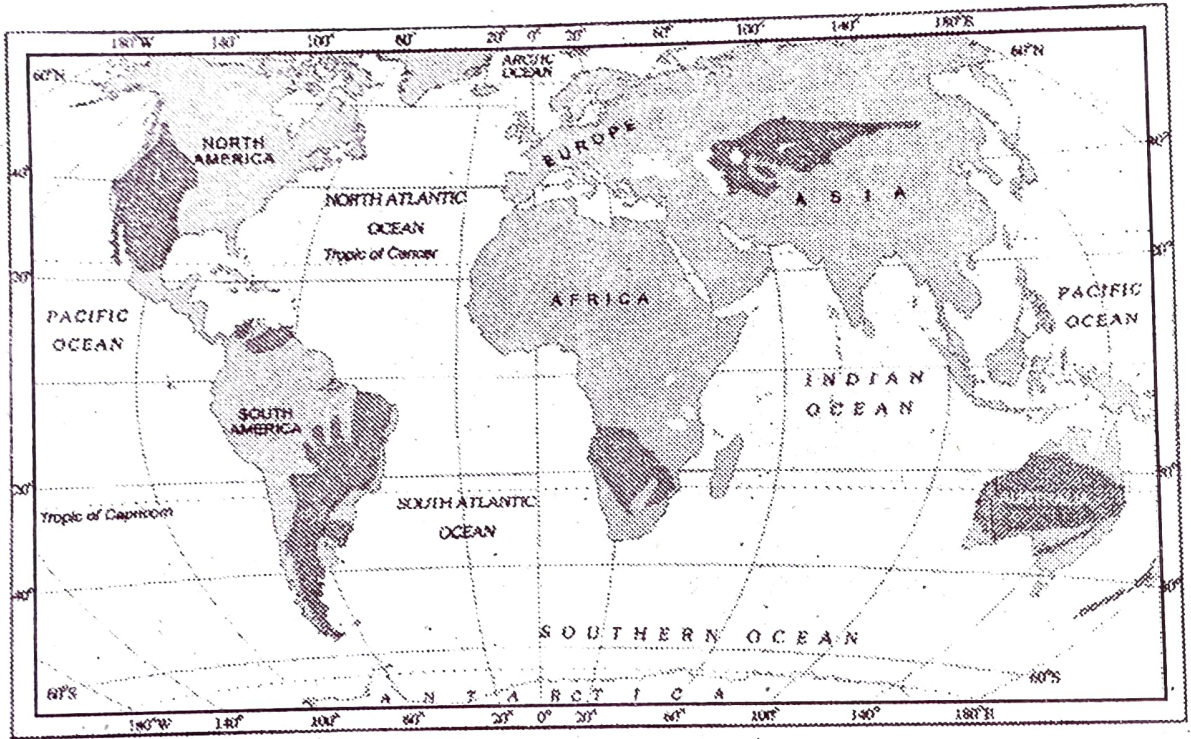
পোষণ কৃষি পদ্ধতিত, কৰ্ষন কৰি থকা অঞ্চলটোত স্থানীয় সকলোবোৰ শস্য নতুবা তাৰ বেছিভাগকে কৃষিত সামৰি লয়। পোষণ কৃষিক দুটা ভাগত বিভক্ত কৰিব পাৰি—

আদিম পোষণ কৃষি (Primitive Subsistence Agriculture) আৰু গহন পোষণ কৃষি (Intensive Subsistence)

## আদিম পোষণ কৃষি

পৃথিবীৰ ক্ৰান্তীয় অঞ্চলসমূহ, বিশেষকৈ আফ্ৰিকা, দক্ষিণ আৰু মধ্য আমেৰিকা আৰু দক্ষিণ-পূব এছিয়াৰ ভালেমান জনজাতীয় লোকে আদিম পোষণ কৃষি নাইবা স্থানান্তৰী কৃষি, (Shifting Cultivation) বিস্তৃত হাৰত অনুশীলন কৰে। (চিত্ৰ ৫.৭)

এই কৃষক সকলে হাবি বননি জুই জ্বলাই দি পৰিষ্কাৰ কৰি লয় আৰু বৈ যোৱা ছাঁইবোৰে মাটিখিনি সাৰুৱা হোৱাত সহায় কৰে।



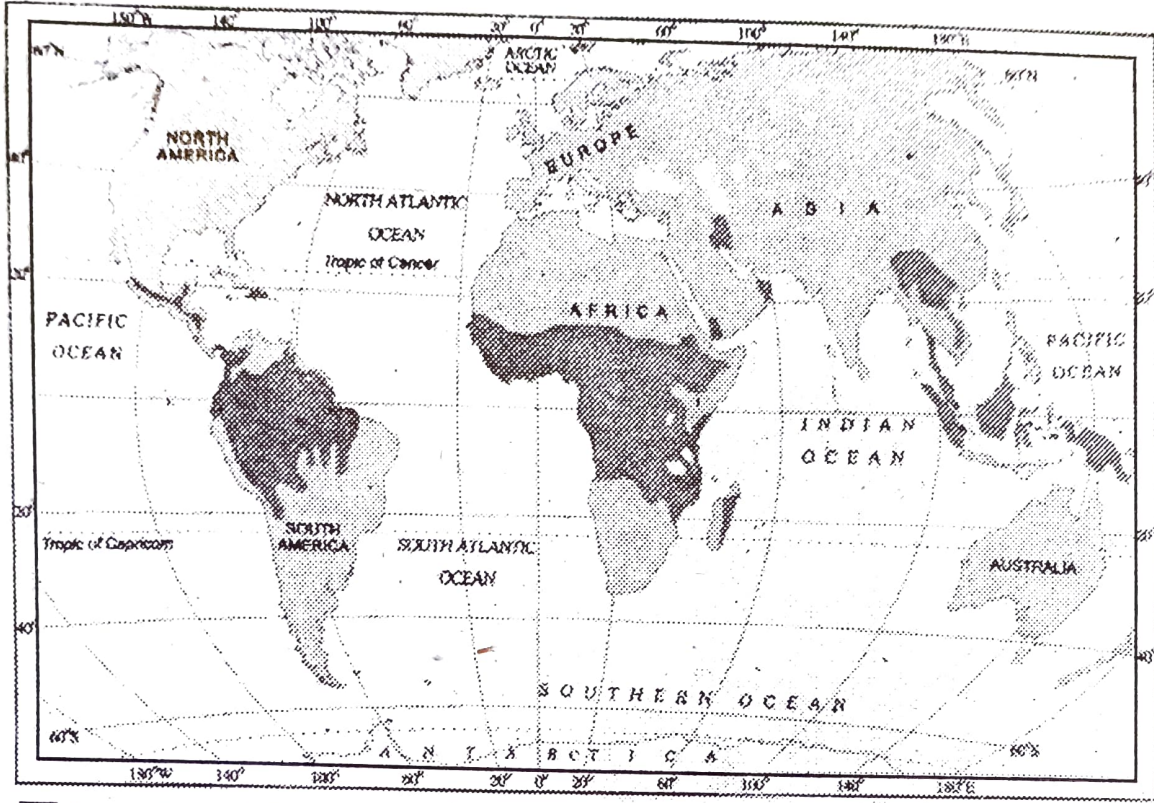
COMMERCIAL LIVESTOCK REARING

## চিত্ৰ ৫.৬ : বাণিজ্যিক পশুপালন কৰা অঞ্চল।

স্থানান্তৰী কৃষিক, সেইবাবে, কাটি জুই লগাই পুৰি (slash and burn) কৰা কৃষি বুলিও জনা যায়। এই পদ্ধতিত, খেতি কৰা ক্ষেত্ৰ বৰ সৰু আৰু পুৰণি সজুলি যেনে যাঠি আৰু কোৰ আদিৰ ব্যবহাৰেৰে খেতি কৰে। কিছুদিনৰ পিছত (অৰ্থাৎ ৩ বছৰৰ পৰা ৫ বছৰ মানৰ ভিতৰত) মাটিখিনিৰ যেতিয়া উৰ্বৰতা নাইকিয়া হোৱা যেন পায় তেতিয়া কৃষক সকলে সেই অঞ্চল পৰিত্যাগ কৰি অন্য এক বনাঞ্চললৈ স্থানান্তৰ কৰে। পিছত, তাৰে এডোখৰ মাটি পৰিষ্কাৰ কৰি লৈ খেতি কৰে। আকৌ কেইটামান বছৰৰ মূৰত কৃষক সকলে পূৰ্বে এৰি থৈ যোৱা ভূমি টুকুৰালৈ উভটি যাবও পাৰে। এনে ভিন্ ভিন্ মাটিৰ টুকুকাবোৰৰ (Patches) উৰ্বৰতা নোহোৱা হৈ গৈ থকা কথাটোৱে হ'ল স্থানান্তৰী কৃষিৰ এটা প্রধান সমস্যা। সেই কাৰণে ঝুম খেতিৰ কালচক্ৰ, ক্ৰমশঃ হ্রাস পাই গৈছে। ক্ৰান্তীয় অঞ্চল বিশেষে এই কৃষি বিভিন্ন নামাকৰণেৰে তিষ্ঠি আছে। উদাহৰণ স্বৰূপে, ভাৰতবৰ্ষৰ উত্তৰপূবৰ ৰাজ্যসমূহত ইয়াক



কুম খেতি বোলা হয়, মধ্য আমেৰিকা আৰু মেস্কিকোত ইয়াক মিল্পা নামে জনা যায় আৰু ইন্দোনেছিয়া আৰু মালয়েছিয়াত ই লাভাং নামেৰে প্ৰচলিত। এই বিধ কৃষিৰ প্ৰচলন থকা আন কেইখন মান ঠাইল নাম বিচাৰি চোবোচোন।



■ SUBSISTENCE AGRICULTURE

চিত্ৰ ৫.৭ : আদিম পোষণ কৃষিৰ অঞ্চল।

## গহন পোষণ কৃষি

এছিয়া মহাদেশৰ মৌচুমী জলবায়ু ভাবাপন্ন ঘন বসতিযুক্ত অঞ্চল সমূহত গহন পোষণ কৃষি বিস্তৃত ভাবে কৰে। গহন পোষণ কৃষি মূলতঃ দুই প্ৰকাৰৰ।

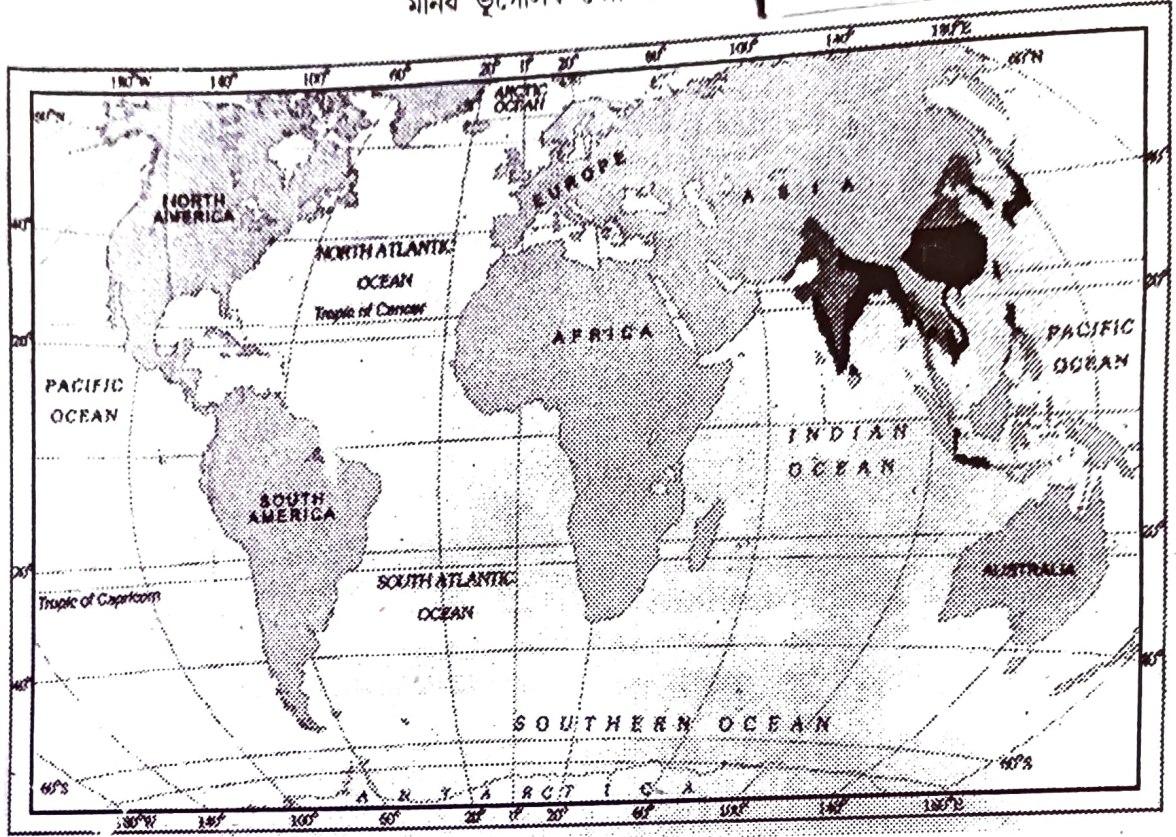
### (১) আৰ্দ্ৰ ধানখেতিৰ আধিপত্য থকা গহন পোষণ কৃষি (Intensive Subsistence Agriculture Dominated By Wet Paddy Cultivation)

ধান জাতীয় শস্যৰ আধিপত্য থকাটোৱে এই বিধ কৃষিৰ প্ৰধান বৈশিষ্ট্য। ঠাই বিশেষে জনসংখ্যাৰ ঘনত্ব ইমানে বেছি যে কৃষক সকলৰ নিজা অধিকাৰত থকা ভূমিৰ আকাৰ সৰু। কৃষক সকলে নিজ নিজ পৰিয়ালৰ সাহায্যৰ আধাৰত খেতি কৰে আৰু গহনভাবে মাটিভাগৰ ব্যৱহাৰ হৈ থাকে। এনে পদ্ধতিত যন্ত্ৰপাতিৰ প্ৰয়োগ সীমিত আৰু বেছিভাগ কৃষিজনিত কাম-কাজ, শ্ৰমিক সকলে কায়িক বা দৈহিক শক্তিৰ প্ৰয়োগেৰে কৰে। তেওঁলোকে কৃষি প্ৰাপ্তনতে উৎপাদন হোৱা সাৰৰ প্ৰয়োগেৰে মাটিৰ উৰ্বৰতা বৰ্দ্ধা কৰে। এই কৃষি কাৰ্যত প্ৰতি একক ভূমিত উৎপাদন সৰহ হয়, যদিও শ্ৰমিকে প্ৰতি হিচাব কৰিলে উৎপাদন বৰ নিম্ন।

### (২) ধানৰ বাহিৰে অন্য শস্যৰ আধিপত্য থকা গহন পোষণ কৃষি (Intensive subsistence agriculture dominated by crops other than paddy)

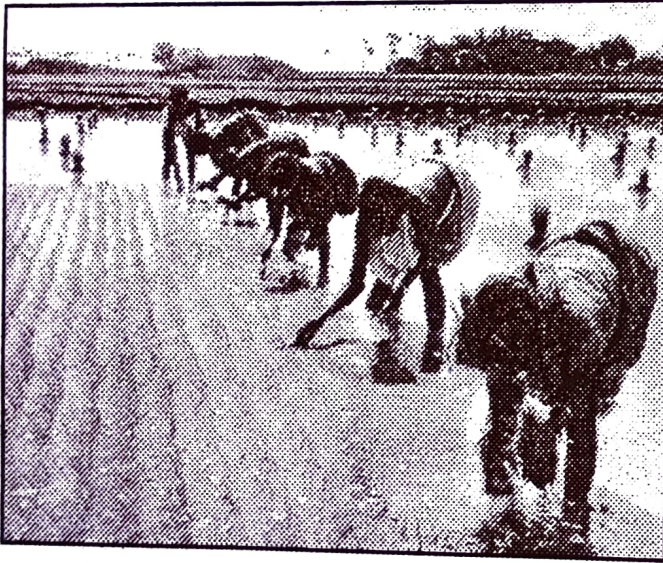
এছিয়া মহাদেশৰ, মৌচুমী জলবায়ু থকা বহুতো অঞ্চলত, ভূ অৱয়ব, জলবায়ু, মাটি আৰু আন কেতবোৰ ভৌগোলিক কাৰকৰ পাৰ্থক্য থকাৰ বাবে বাস্তবিকতে ধানৰ উৎপাদন কৰাত অসুবিধাৰ সৃষ্টি হয়। চীনদেশৰ উত্তৰ অঞ্চল, মাঞ্চুৰীয়া, উত্তৰ কোৰিয়া আৰু জাপানৰ উত্তৰ অংশত, গম, চয়ামিন, বাৰ্লি, আৰু চৰঘাম (Sorghum) আদি খেতিৰ প্ৰচলিত হৈ আছে। ভাৰতবৰ্ষত, সিন্ধু গংগা সমভূমিক পশ্চিমাঞ্চলত গমৰ খেতি আৰু পশ্চিম আৰু দক্ষিণ ভাৰতৰ শুষ্ক অঞ্চলবোৰত মিলেটৰ খেতি কৰা হয়।





■ WET RICE DEMINANT CROP  
 ▨ OTHER CROP DOMINATED

চিত্ৰ ৫.৮ : গহন পোষণ কৃষি অঞ্চল।



চিত্ৰ ৫.৯ : এঠাইৰ পৰা আন এঠাইলৈ আনি কপিত  
 কৰা ধানৰ খেতি।

বিশাল কৃষিক্ষেত্ৰ অথবা ৰোপন ক্ষেত্ৰ, বৃহৎ পৰিমাণত মূলধনৰ বিনিয়োগ, পৰিচালনা আৰু কৰিকৰী সাহায্য থকা, বৈজ্ঞানিক পদ্ধতিৰ অবলম্বন থকা, একপ্ৰকাৰ শস্যৰ প্ৰয়োজন থকা, সজীয়া বনুৱা ব্যবহাৰ আৰু উৎপাদিত সামগ্ৰী সমূহক ৰপ্তানী কৰাৰ ব্যৱস্থা থকা, কৃষিক্ষেত্ৰ, কাৰখানা আৰু বজাৰৰ মাজত সু-পৰিবহনৰ ব্যৱস্থা থকাবোৰেই হ'ল, এই কৃষিৰ প্ৰধান বৈশিষ্ট্য। ফৰাচী সকলে উপনিবেশ পাতি থকাৰ সময়ত পশ্চিম আফ্ৰিকাত কক' আৰু ক'ফি-ৰ ৰোপন খেতি কৰিছিল। বৃটিশ সকলে, ভাৰতবৰ্ষ আৰু শ্ৰীলংকাত

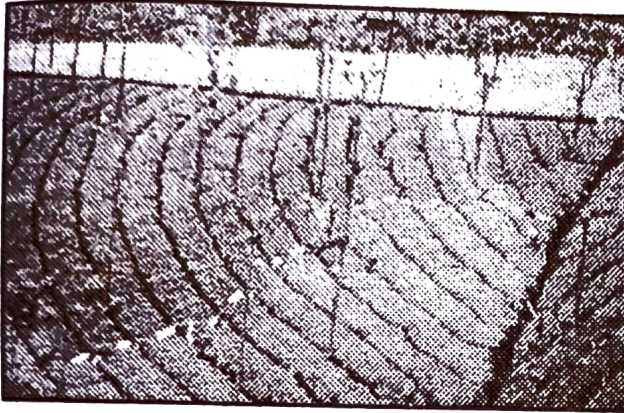
মাজে সময়ে কেবল জলসিঞ্চন পদ্ধতিৰ প্ৰয়োগ হোৱাৰ বাবে, এনে শুষ্ক কৃষি আৰু আৰ্দ্ৰ ধানৰ আধিপত্য থকা কৃষিৰ মাজত ভালেখিনি মিল আছে।

পৃথিৱীৰ বহুতো ঠাইত ইউৰোপীয় সকলে উপনিবেশ স্থাপন কৰি থকা সময়খিনিত স্থানীয় লোকসকলক ভিন ভিন কৃষি কাৰ্যৰ সৈতে পৰিচয় কৰাইছিল। তেনে এবিধ কৃষি হ'ল ৰোপন কৃষি, য'ত বহল ভিত্তিত লাভজনক পদ্ধতিৰে উৎপাদন কৰিব পৰা যায়।

### ৰোপন কৃষি (Plantation Agriculture) :

ইউৰোপীয়' সকলে, ক্ৰান্তীয় অঞ্চলসমূহত উপনিবেশ পাতি থকাৰ সময়ছোৱাত, উপৰোক্ত ধৰণৰ ৰোপন কৃষিৰ প্ৰচলন কৰিছিল। তেনে কিছুমান প্ৰয়োজনীয় ৰোপন কৃষি হ'ল ক্ৰমে চাহ, কফি, কক', ৰবৰ, কঁপাহ, তালফলৰ গছ, কুঁহিয়াৰ, কল, আৰু আনাৰস।





চিত্র ৫.১০ : চাহ বোপন

চাহ বাগিচা, মালয়েছিয়াত বববৰ বোপন আৰু বেণ্ট-ইন্ডিজত কুঁহিয়াৰ আৰু কল খেতিৰ প্ৰচলন কৰিছিল। স্পেনিচ, আৰু আমেৰিকান সকলে, ফিলিপাইনত নাৰিকল আৰু কুঁহিয়াৰ বোপন কৃষিত বৃহৎ পৰিমাণত ধন বিনিয়োগ কৰিছিল। ডাট্চ (Dutch) সকলে, এসময়ত ইন্দোনেছিয়াত, কুঁহিয়াৰ খেতিত একচেটিয়া অধিকাৰ সাব্যস্ত কৰি আহিছিল। এতিয়াও ইউৰোপীয় সকলে, ব্ৰাজিলৰ কিছুসংখ্যক ক'ফিৰ ফাজেণ্ডা (বৃহত্তৰ বোপন) পৰিচালনা কৰি আছে।

বৰ্ত্তমানে ভালসংখ্যক বোপন ক্ষেত্ৰ দেশ সমূহৰ ৰাষ্ট্ৰীয় পৰ্য্যায়ত চৰকাৰলৈ হস্তান্তৰ হৈছে।



চিত্র ৫.১১ : যন্ত্ৰচালিত কৃষি।

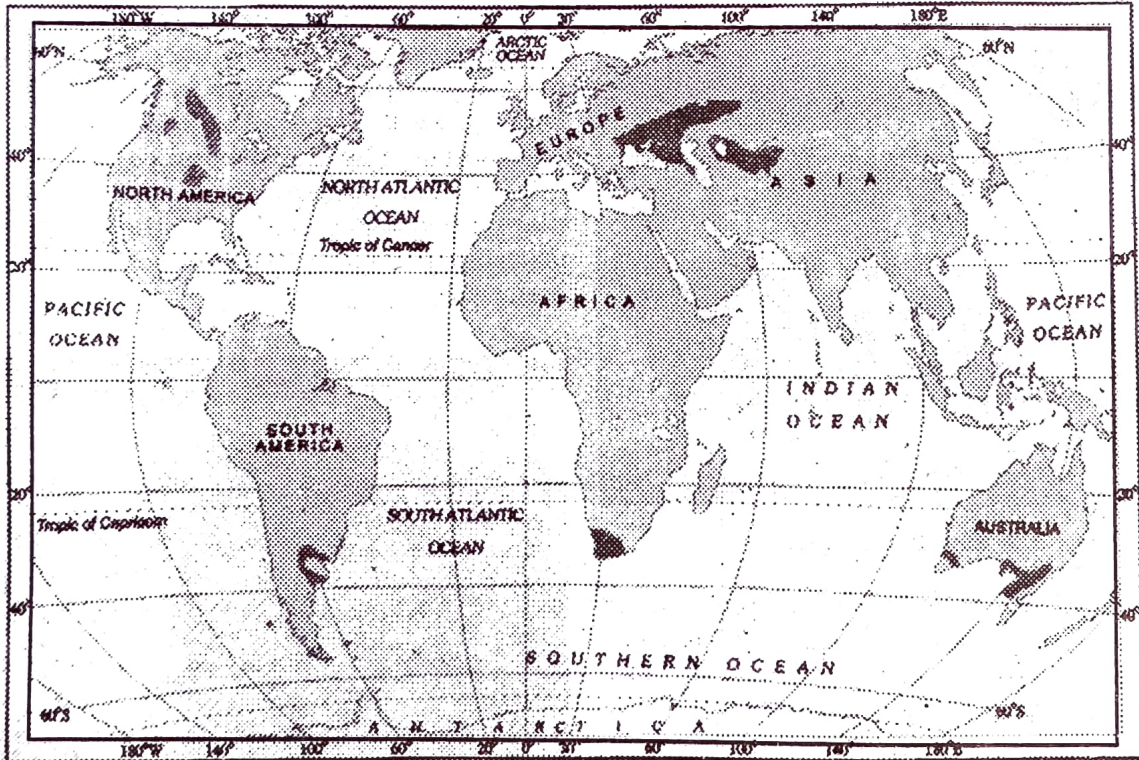
অনুকূল ভৌগলিক পৰিবেশ থকাৰ বাবে পাহাৰৰ নিম্ন ঢালবোৰত চাহ গছ বোপন কৰা হয়।

### বিস্তৃত বানিজ্যিক শস্যৰ কৃষি (Extensive Commercial Grain Cultivation) :

মধ্য অক্ষাংশীয়, অৰ্ধশুষ্ক আভ্যন্তৰীণ অঞ্চলবোৰত বানিজ্যিক শস্যৰ কৃষিৰ প্ৰচলন আছে। ইয়াৰ ভিতৰত আটাইতকৈ প্ৰধান শস্যবিধ হ'ল ঘেঁহু। তথাপিতো ঘেঁহু, বালি ওট্চ আৰু বাই আদি উৎপাদন কৰা হয়। এনে কৃষিক্ষেত্ৰ দেখাত বৃহৎ আকৃতিৰ। সেইকাৰণে হালবোৰাৰ পৰা খেতি চপোৱালৈকে, সকলো কৃষিকাৰ্য, যন্ত্ৰৰ দ্বাৰা পৰিচালিত হয়। (চিত্র ৫.১১)

ইয়াত যদিও একেৰে প্ৰতি উৎপাদন কমকৈ হয়, জনমুৰি উৎপাদনৰ পৰিমাণ কিন্তু বেছি হয়। এনেধৰণৰ অবস্থা কিয় হয় বাৰু জানানে?

বহু হেক্টৰ মাটিত, একেদিনাই শস্য চপোৱা কাম কৰাত, সংযুক্তভাবে দলীয় সামৰ্থ্যতা থাকে।



EXTENSIVE COMMERCIAL GRAIN FARMING AGRICULTURE

চিত্র ৫.১২ : বিস্তৃত বানিজ্যিক শস্যৰ কৃষি ক্ষেত্ৰবোৰ।



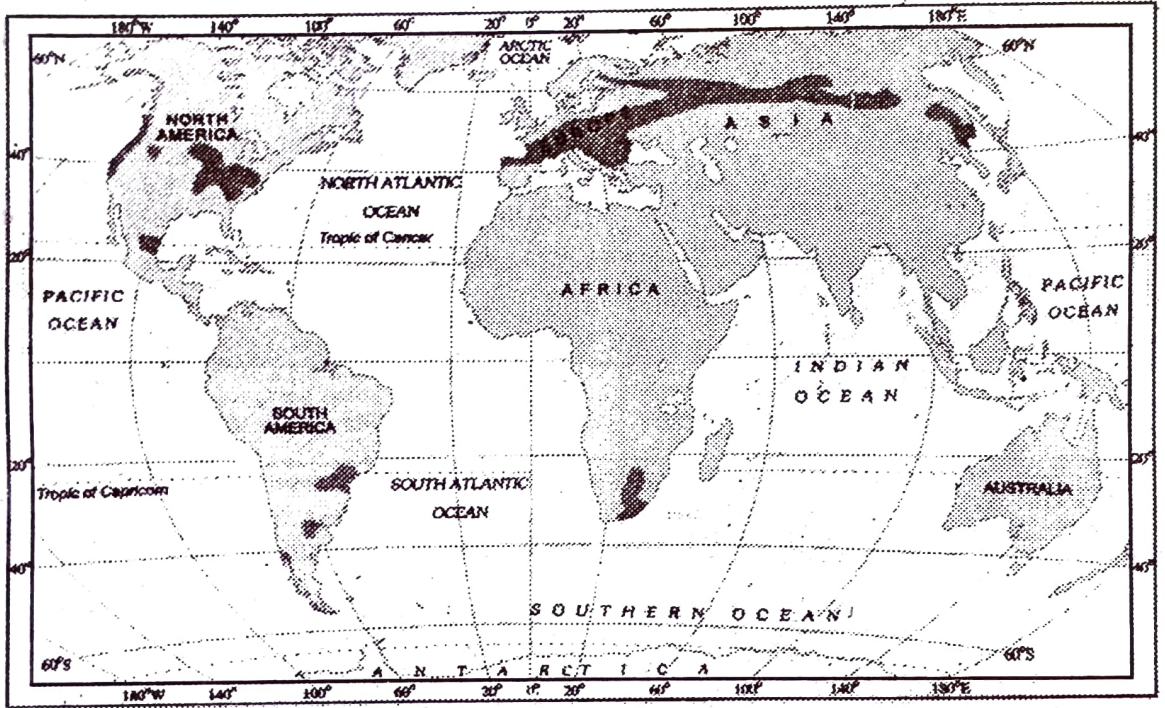
ইউৰেছিয়াৰ ষ্টেপচ, কানাডা আৰু আমেৰিকাৰ গ্ৰেইবী অঞ্চল, আৰ্জেণ্টিনাৰ পম্পাচু, দক্ষিণ আফ্ৰিকাৰ ভ্ৰেন্ড, অষ্ট্ৰেলীয়াৰ ডাউনচ আৰু নিউজিলেণ্ডৰ কেণ্টাৰবাৰি সমভূমি আদিত এই কৃষিয়ে প্ৰতিষ্ঠা লাভ কৰিছে।

(ভূ-মানচিত্ৰ এখন ভালকৈ চোৱা আৰু উক্ত অঞ্চলবোৰ চিনাক্ত কৰা।)

Dailyassam.com

### মিশ্ৰ কৃষি (Mixed Farming) :

পৃথিবীৰ উন্নত অঞ্চলবোৰে, মিশ্ৰ কৃষিৰ বেছি পোষকতা কৰে। উদাহৰণ স্বৰূপে, উত্তৰ পশ্চিম ইউৰোপ, আমেৰিকাৰ উত্তৰ পূব অঞ্চল, ইউৰেছিয়াৰ একাংশ আৰু দক্ষিণ গোলার্দ্ধত থকা মহাদেশ সমূহৰ নাতিশীতোষ্ণ অক্ষাংশীয় অঞ্চলবোৰত এই কৃষিৰ অনুশীলন কৰে। (Fig 5.13)



■ Mixed Farming

চিত্ৰ ৫.১৩ : বিস্তৃত বানিজ্যিক প্ৰচলিত কৃষি অঞ্চলবোৰ।

মিশ্ৰ কৃষি ক্ষেত্ৰ সমূহৰ আকাৰ মজলীয়া ধৰণৰ আৰু ইয়াত কৰা প্ৰধান শস্যবোৰ হ'ল ক্ৰমে, গম, বালি, ওটচ, ৰাই, মাকৈ (Maize), গৰু ম'হৰ খাদ্য (fodder) আৰু অন্যান্য কেতবোৰ আলুজাতীয় খাদ্যশস্য। ইয়াৰ ভিতৰত গৰু ম'হৰ খাদ্য শস্য, মিশ্ৰকৃষিৰ এক প্ৰয়োজনীয় অংশ। শস্যৰ্তন আৰু আন্তঃশস্যকৃষিয়ে, ভূমিৰ উৰ্বৰতা ৰক্ষা কৰাত প্ৰয়োজনীয় ভূমিকা লয়। মিশ্ৰ কৃষিত খাদ্য শস্যৰ খেতিৰ লগতে জীৱজন্তু পালনতো সমানভাবে গুৰুত্ব আৰোপ কৰে। শস্যৰ সমানে, জীৱজন্তু বোৰেও যেনে গৰু-ম'হ, ছাগলী, গাহৰি আৰু হাঁহ কুকুৰা আদিয়ে বিশেষভাবে আয়ৰ যোগান ধৰে।

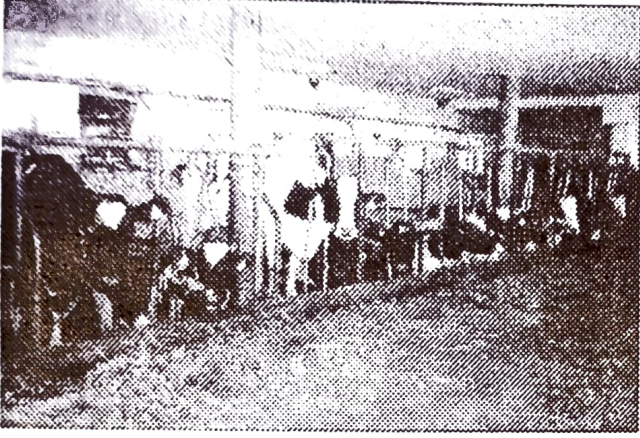
কৃষি কাৰ্যত যন্ত্ৰপাতিৰ ব্যবহাৰ আৰু গৃহ নিৰ্মানত উচ্চ-পৰ্য্যায়ত মূলধন বিনিয়োগ, ৰাসায়নিক আৰু সেউজ সাৰৰ (green manure) বহুল ব্যবহাৰ, কৃষক সকল কৌশলগত আৰু পাৰদৰ্শি হোৱা আদিবিলাক হ'ল মিশ্ৰ কৃষিৰ প্ৰধান বৈশিষ্ট্য।

### দুগ্ধশালা পাম (Dairy Farming) :

দুগ্ধশালা সমূহত আটাইতকৈ যিবোৰ আধুনিক আৰু সুযোগ্য ব্যবস্থা থাকে, তাৰ দ্বাৰা খীৰতী জীৱজন্তুৰ প্ৰতিপালন কৰা হয়। ইয়াত বহুবেছি মূলধনৰ বিনিয়োগ কৰিব লগা হয়। এনে ক্ষেত্ৰসমূহত, জন্তুবোৰৰ বাবে চালিঘৰ সাজিবলৈ, গৰু-ম'হৰ খাদ্য সংৰক্ষণৰ



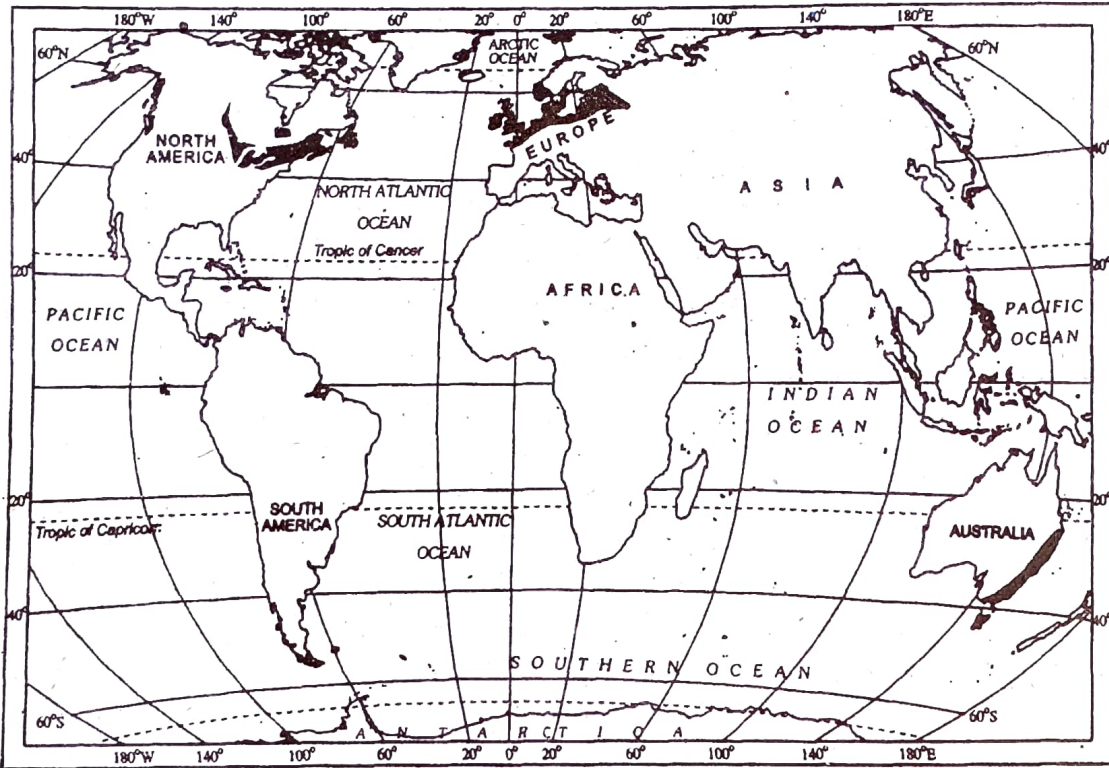
ব্যবস্থা কৰিবলৈ, প্ৰতিপালন কৰিবলৈ আৰু গাখীৰ খীৰোৱা যন্ত্ৰপাতিবোৰক ক্ৰয় কৰাৰ বাবে বহু খৰছ কৰিব লাগে। গৰু-মহৰ প্ৰজনন, স্বাস্থ্যৰ যত্ন আৰু পশু চিকিৎসা সম্পৰ্কীয় কাৰ্যবোৰত বিশেষ গুৰুত্ব দিব লগা হয়।



চিত্ৰ ৫.১৪ : অষ্ট্ৰিয়াৰ এখন দুগ্ধশালা পাম।

এই পামবোৰত, জন্তুবোৰৰ প্ৰতিপালন কৰোতে আৰু খীৰাওঁতে কঠোৰ শ্ৰমৰ প্ৰয়োজন হয় বাবে, বেছি হাবত শ্ৰমিকক নিযুক্তি দিয়া হয়। শস্যৰ খেতিৰ বাবে বছৰটোত, আছুতীয়া বতৰ থকা ধৰণৰ কোনো কথাই ইয়াত নাখাটে। পৌৰ বসতি আৰু ঔদ্যোগিক কেন্দ্ৰৰ আশে পাশে, প্ৰধানকৈ ডেইৰী ফাৰ্মিংৰ আখৰা চলে, যাতে নিকটবৰ্তী বজাৰ বোৰলৈ সতেজ গাখীৰ আৰু অন্যান্য দুগ্ধশালাজাত সামগ্ৰীৰ যোগান ধৰিব পাৰে। পৰিবহন, শীতলীকৰণ প্ৰক্ৰিয়া, পেট্টুৰাইজেচন্ আৰু আন আন সংৰক্ষণ প্ৰক্ৰিয়াৰ বিকাশ ঘটা বাবে, দুগ্ধশালা সমূহত বিবিধ প্ৰকাৰৰ সামগ্ৰীৰ সংগ্ৰহ সীমা বৰ্দ্ধিত হৈছে।

পৃথিবীৰ মুখ্যত, তিনিটা বানিজ্যিক দুগ্ধশালা পাম থকা অঞ্চল আছে। তাৰ মাজত ইউৰোপৰ উত্তৰ পশ্চিম অঞ্চলটো আটাইতকৈ ডাঙৰ। দ্বিতীয় প্ৰধান অঞ্চলটো হল কানাডা আৰু অষ্ট্ৰেলীয়াৰ দক্ষিণ পূব অংশ। নিউজিলেণ্ড আৰু টাচমেনিয়াই, তৃতীয় স্থান লৈছে। (চিত্ৰ ৫.১৫)



■ Dairy Farming Regions .

চিত্ৰ ৫.১৫ : দুগ্ধমাপ ক্ষেত্ৰ সমূহ।

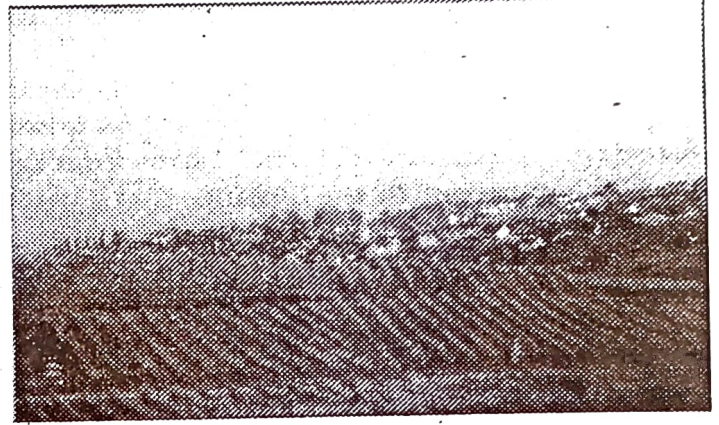
### ভূমধ্যসাগৰীয় কৃষি (Mediterranean Agriculture) :

ভূমধ্যসাগৰীয় কৃষিক, এটা বিশেষত্বপূৰ্ণ বানিজ্যিক কৃষি বুলি কব পাৰি। ভূমধ্যসাগৰৰ দুয়োকাষে থকা ইউৰোপৰ দেশবোৰত আৰু উত্তৰ আফ্ৰিকাৰ টিউনিচিয়াৰ পৰা আটলান্টিক উপকূল ভাগলৈ, কেলিফৰ্নিয়াৰ দক্ষিণ অঞ্চল, মধ্য চিলি দক্ষিণ আফ্ৰিকাৰ দক্ষিণ



পশ্চিম অঞ্চল আৰু অষ্ট্ৰেলিয়াৰ দক্ষিণ পশ্চিমৰ ঠাই সমূহত, এই কৃষিৰ পয়োভৰ বেছিকৈ থকা দেখা যায়। এই সমগ্র অঞ্চলটোৱে, টেঙা ফলৰ যোগনীয়াৰ হিচাবে প্ৰয়োজনীয় ভূমিকা লৈ আহিছে।

ভূমধ্যসাগৰীয় অঞ্চলৰ প্ৰধান বিশেষত্ব হ'ল ডিটিকালচাৰ বা আঙুৰৰ খেতি কৰা। ইয়াত অবস্থান লৈ থকা বিভিন্ন দেশসমূহে উৎপাদন কৰা উচ্চমানৰ আঙুৰৰ পৰাই পৃথিবীৰ আটাইতকৈ বিশিষ্ট স্বাদ থকা, উৎকৃষ্ট গুণসম্পন্ন সুৰা (Wines) প্ৰস্তুত কৰা হয়। তলখাপৰ আঙুৰবোৰক শুকুৱাই লৈ খিচুমিচ বা কাৰেণ্টচ (Currants) লৈ ৰূপান্তৰ কৰা হয়। ইয়াত জলফাই আৰু ফিগ্ (Fig)-ৰ খেতিও কৰা হয়। ভূমধ্যসাগৰীয় অঞ্চলৰ কৃষকৰ বৈশিষ্ট্য এয়ে যে তেওঁলোকে শীতকালত বহুপৰিমাণে মূল্যবান ফলমূল আৰু উদ্যানজাত শাক পাচলিৰ উৎপাদন কৰে যাতে, ইউৰোপ আৰু উত্তৰ আমেৰিকাৰ বজাৰৰ বৰ্দ্ধিত চাহিদা পূৰাব পাৰে।



চিত্ৰ ৫.১৬ : চুইজাৰলেণ্ডৰ এক আঙুৰতলি।

### উদ্যান কৃষি আৰু ফলমূল উৎপাদন (Market Gardening and Horticulture) :

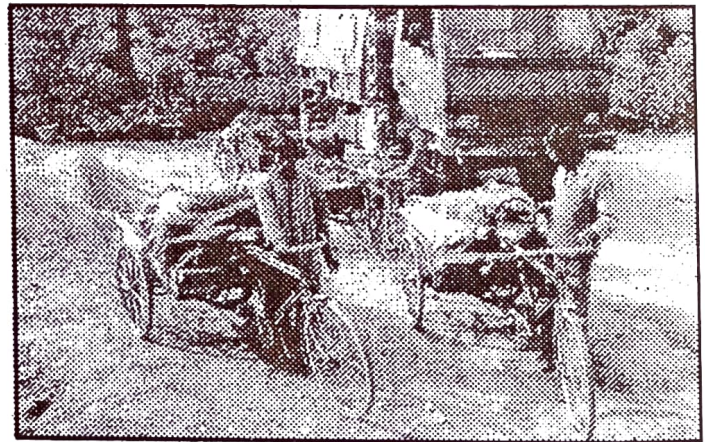
উদ্যান কৃষি আৰু ফলমূল উৎপাদনৰ বিশেষত্ব এয়ে যে নগৰৰ বজাৰ সমূহৰ চাহিদা পূৰণ কৰিবলৈ অধিক মূল্য থকা শাক-পাচলি, ফলমূল আৰু ফুলৰ খেতি কৰাটোতে আবদ্ধ হৈ থাকে। এনে খেতি পথাৰ বোৰৰ আকাৰ সৰু আৰু নগৰ, চহৰৰ উচ্চআয় থকা উপভোক্তাৰ সৈতে, সু-যাতায়ত আৰু যোগাযোগ থকা স্থানত অবস্থান কৰে। এনেবোৰ কৃষিক্ষেত্ৰই অধিক শ্ৰমিক আৰু অধিক মূলধন সামৰি লোৱাৰ লগতে জলসিঞ্চন পদ্ধতিৰ ব্যবহাৰ, উচ্চ উৎপাদক্ষম বীজ, সাৰ, কীটনাশক, স্বেডজ গৃহ আদিৰ প্ৰয়োগ কৰে আৰু শীত প্ৰধান অঞ্চলবোৰত, কৃত্ৰিম উপায়েৰে প্ৰয়োজনীয় উত্তাপৰ যোগান ধৰাৰ প্ৰতি লক্ষ্য ৰাখে।

ইউৰোপৰ উত্তৰ পশ্চিম অঞ্চল, আমেৰিকা যুক্তৰাষ্ট্ৰৰ উত্তৰ পূব অঞ্চল আৰু ভূমধ্যসাগৰীয় অঞ্চলৰ ঘনবসতি পূৰ্ণ জিলাসমূহত এনে কৃষিক্ষেত্ৰৰ পূৰ্ণ বিকাশ ঘটিছে। নেডাৰলেণ্ডে, ফুল, শাক-পাচলি, ফলমূল আদি শস্যৰ উৎপাদনত বিশেষ ভূমিকা পালন কৰি আহিছে। তেওঁলোকে বিশেষকৈ, টিউলিপ্ চ ফুলক (Tulips), ইউৰোপৰ প্ৰতিখন মুখ্য মহানগৰলৈ চালান দি থাকে।

কেবল শাক পাচলিৰ খেতি কৰাত ৰাপ থকা কৃষক সকলে যি কৃষি কৰে, তাক ট্ৰাক ফাৰ্মিং (Truck Farming) বোলা হয়। এৰাতিৰ ভিতৰত, এখন ট্ৰাকে, যিমান দূৰত্ব সামৰিব পাৰে, বজাৰৰ পৰা সেইখিনি দূৰত্বৰ ব্যবধানত, এই খেতি কৰা হয় বাবে, ট্ৰাক ফাৰ্মিং বুলি নামাকৰণ কৰা হয়।



চিত্ৰ ৫.১৭ (a) : মহানগৰৰ আশেপাশে, গটিউঠা উদ্যান কৃষি।



চিত্ৰ ৫.১৭ (b) : ট্ৰাক আৰু চাইকেলত শাক-পাচলি বোজাই দি, মহানগৰৰ বজাৰলৈ পৰিবহন কৰা দৃশ্য।

পশ্চিম ইউৰোপ আৰু উত্তৰ আমেৰিকাৰ ঔদ্যোগিক অঞ্চল সমূহত, উদ্যান কৃষিৰ সমাহাৰত আন এক প্ৰকাৰৰ আধুনিক কৃষিৰ বিকাশ ঘটিছে, যাক কাৰখানা কৃষি (factory farming) নামেৰে জনা যায়। পশুধন, অৰ্থাৎ ঘৰতে পোঁহপাল দিব পৰা হাঁহ-



কুকুৰা-পাৰ আৰু ছাগলী-ভেড়া, গৰু-ম'হ আদিক জন্তুশালা আৰু গৰালত প্ৰতিপালন কৰা হয়। এই বিলাকক উদ্যোগ প্ৰক্ৰিয়াৰ দ্বাৰা উৎপাদিত আহাৰৰ যোগান ধৰাৰ ওপৰিও বেমাৰ-আজাৰ নোহোৱাকৈ ৰখাৰ তদাৰক কৰা হয়। সেইবাবে জীৱজন্তু বোৰৰ বাবে বাসস্থান, বিভিন্ন কাৰ্যত ব্যৱহৃত হোৱা যন্ত্ৰপাতি, পশুচিকিৎসা সেৱা আৰু পোহৰ, উত্তাপৰ ব্যৱস্থাপনা কৰোতে বৃহৎ অংকৰ ধন বিনিয়োগ কৰিব লগা হয়। হাঁহ-কুকুৰা, ভেড়া, ছাগলী আৰু গৰু ম'হ পালন কৰোতে, সিহঁতৰ বংশ নিৰ্বাচন কৰা আৰু বিজ্ঞানসন্মত প্ৰজননৰ ব্যৱস্থা ৰখা অতি প্ৰয়োজন।

কৃষিৰ সংগঠনবোৰক লৈ কৃষি প্ৰকাৰণৰ বৰ্গীকৰণ কৰিব পৰা যায়। কৃষকৰ অধীনত থকা কৃষিক্ষেত্ৰ আৰু কৃষিক্ষেত্ৰ পৰিচালনাত সহায় আগবঢ়োৱা চৰকাৰৰ বিভিন্ন নীতিয়ে) কৃষি সংগঠনত প্ৰভাৱ বিস্তাৰ কৰে।

### সমবায় কৃষি (Co-operative Farming) :

উমৈহতীয়া পুঁজি আৰু সম্পদক, স্ব-ইচ্ছাই বিনিয়োগ কৰি সুযোগ্য আৰু লাভজনক কৃষি ধন পাবলৈ একোটা কৃষকৰ দলে, একোখনকৈ সমবায় সমাজ গঠন কৰে। তেওঁলোকৰ স্বকীয় কৃষিক্ষেত্ৰবোৰক অটুট ৰাখে আৰু সমবায় ভিত্তিত প্ৰাৰম্ভিক ভাবে কৃষি কৰে।

সমবায় সমাজ একোখনে, কৃষক সকলক, কৃষিত ব্যৱহাৰ্য প্ৰয়োজনীয় সামগ্ৰীৰ যোগাৰ কৰোতে, অনুকূল সময় সাপেক্ষে সামগ্ৰীৰ বিক্ৰিকৰণত আৰু কম দামত গুণবিশিষ্ট সামগ্ৰী আদিক ব্যৱহাৰ যোগ্য কৰি লবলৈ সহায় আগবঢ়ায়।

আজিৰ পৰা এশবছৰৰ আগেয়ে সমবায় আন্দোলন আৰম্ভ হৈছিল আৰু পশ্চিম ইউৰোপৰ ভালেসংখ্যক দেশে, যেনে ডেনমাৰ্ক, নেডাৰলেণ্ড, বেলজিয়াম, চুইডেন, ইটালী, আদিত সাফল্য লাভ কৰি আহিছিল। ডেনমাৰ্কত, এই আন্দোলনে ইমানে সফলতা লাভ কৰিছে যে, বৰ্তমান প্ৰতিজন কৃষকে একোখন সমবায়ৰ সদস্যভুক্ত হৈ আছে।

### যৌথ কৃষি (Collective Farming) :

উৎপাদন ব্যৱস্থাত সামাজিক ভাবে স্বামিত্ব থকা আৰু যৌথ শ্ৰমিকৰ ওপৰত, এই কৃষিৰ আঁৰত থকা নীতি আধাৰিত, পুৰণি অযোগ্য কৃষিব্যৱস্থাৰ উন্নতি সাধিবলৈ আৰু আত্মনিৰ্ভৰশীলতা থাকিব পৰাকৈ কৃষিজাত সামগ্ৰীৰ বৰ্দ্ধন কৰিবলৈ, পূৰ্বৰ সংযুক্ত চোভিয়েট দেশত, যৌথ কৃষি অথবা 'কলখোজ' (kolkhoz) প্ৰথাৰ প্ৰচলন আছিল।

কৃষক সকলে, ভূমি, পশুধন আৰু শ্ৰমিক আদিৰ বাবে তেওঁলোকৰ উমৈহতীয়া পুঁজি নিয়োজিত কৰে। তথাপিহে, তেওঁলোকৰ দৈনন্দিন প্ৰয়োজনৰ খাতিৰত, শস্যৰ খেতি কৰিব পৰাকৈ একোখন সৰু খেতি পথাৰ বাহাল ৰখাৰ বাবে অনুমতি লাভ কৰে।

তেওঁলোকৰ বাৰ্ষিক কাম কাজ বোৰৰ লক্ষ্য চৰকাৰৰ দ্বাৰা নিৰূপিত হয় আৰু উৎপাদিত সামগ্ৰীবোৰক, ৰাজ্যত এটা নিৰ্দিষ্ট স্থায়ী হাৰত বিক্ৰি কৰে। নিৰ্দ্ধাৰিত পৰিমাণতকৈ অধিক হোৱা সামগ্ৰীবোৰক সদস্য সমূহে নিজৰ মাজত ভগাই লব নাইবা বজাৰলৈ বিক্ৰীৰ বাবে পঠাব পাৰে। কৃষিত ব্যৱহৃত হোৱা সামগ্ৰীবোৰ আৰু প্ৰয়োগ কৰা যন্ত্ৰপাতি বোৰৰ বাবে, কৃষক সকলে পৃথক ভাবে কৰ দিব লগীয়া হয়। কৃষি পৰিচালকে প্ৰদান কৰা কাৰ্যৰ ধৰণ অনুসৰি, সদস্য সমূহে বেতন লাভ কৰে। অসাধাৰণ কৰ্মদক্ষতাৰ বাবদ কৃষকসকলে নগদ ধন নতুবা আনধৰণৰ পুৰস্কাৰ লাভ কৰে। পূৰ্বৰ চোভিয়েট দেশৰ সমাজতন্ত্ৰ শাসন ব্যৱস্থাৰ অন্তৰ্গত থকা এনে কৃষি ব্যৱস্থাক, আন আন সমাজতন্ত্ৰ অবলম্বন কৰি থকা দেশেও গ্ৰহণ কৰি আছিল। পিছলৈ সংযুক্ত চোভিয়েট দেশ ভগ্ন হ'লত এনে ব্যৱস্থাবোৰো সালসলনি ঘটিল।

### খনন (Mining) :

মানব বিকাশৰ ইতিহাসত, খনিজ পদাৰ্থৰ আৱিষ্কাৰক তাম্ৰযুগ, বগা তাম, লৌহযুগ, আদি বিভিন্ন নামেৰে, যুগ কিছুমানৰ প্ৰতিফলন ঘটা হৈছিল। অতীজত প্ৰধানকৈ সজুলি, বাচনবৰ্ত্তন আৰু অস্ত্ৰপাতি বনোৱা কামকাজত, খনিজ পদাৰ্থ ব্যৱহাৰ সীমাবদ্ধ হৈ আছিল। ঔদ্যোগিক বিপ্লৱৰ লগত খননৰ প্ৰকৃত বিকাশ হ'বলৈ ধৰাত, ইয়াৰ প্ৰয়োজনীয়তা ক্ৰমান্বয়ে বৃদ্ধি পাই গৈছে।

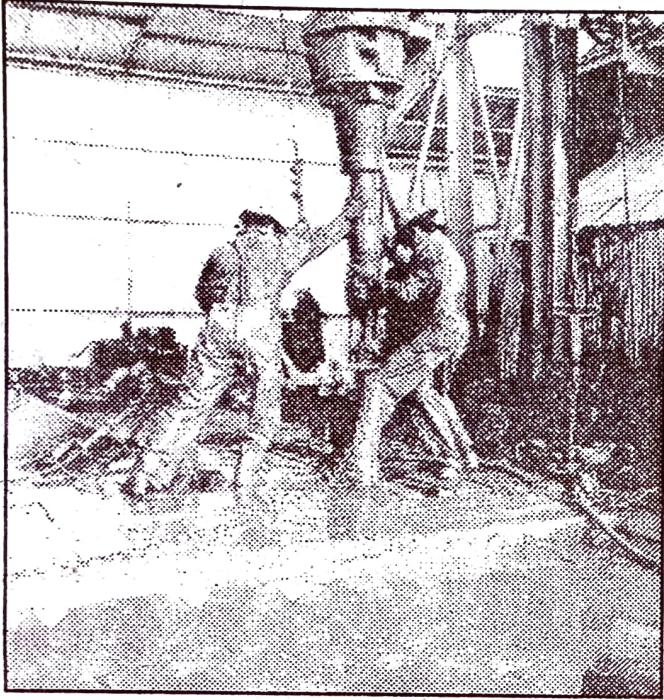
#### খনন কাৰ্যত প্ৰভাৱ বিস্তাৰ কৰা কাৰক সমূহ : (Factors Affecting Mining Activity)

প্ৰকৃত্যাৰ্থত, খনন কাৰ্যৰ মুনাফা দুটা প্ৰধান কাৰকৰ ওপৰত নিৰ্ভৰ কৰি হয় :

(i) প্ৰাকৃতিক কাৰক—যত অবক্ষিপিত পদাৰ্থবোৰৰ আকাৰ, খাপ (grade) আৰু আনুষঙ্গিতাৰ ধৰণবোৰ সন্ধিবিষ্ট হৈ থাকে।



(ii) অর্থনৈতিক কাৰকবোৰ হ'ল, খনিজ পদাৰ্থ বিধৰ থাকিবলগীয়া চাহিদা, প্ৰযুক্তিৰ প্ৰাপ্যতা আৰু ব্যবহাৰিতা, বুনীয়াদৰ বিকাশ ঘটাব পৰাকৈ থাকিব লগীয়া মূলধন আৰু শ্ৰমিক, যাতায়তৰ বাবে, প্ৰয়োজনীয় খৰছ পাতি আদি।



চিত্ৰ ৫.১৮ : মেক্সিকো উপসাগৰৰ এটা তেল আহৰন কৰা কাৰ্য।

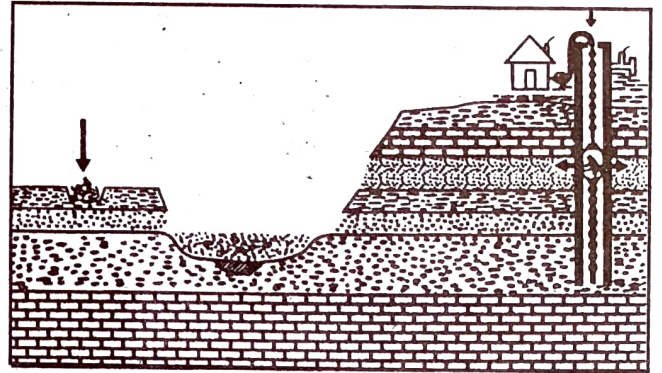
বিশেষ ভাবে পৰিকল্পনা কৰিব লগা হয়। এনে ব্যবস্থাত বিপদৰ আশঙ্কা থকা দেখা যায়। কেতিয়াবা বিস্ফোৰণ গেচ নিৰ্গত হ'ব পাৰে আনকি অগ্নিসংযোগ হোৱাৰো সম্ভাবনা থাকে। বানপানী আৰু গহুৰলৈ ওলোৱা সোমোৱা বাটত আকস্মিক ঘটনা আদিও ঘটিব পাৰে। ভাৰতবৰ্ষত তোমালোকে বাকু কেতিয়াবা, খনিত অগ্নিসংযোগ হোৱা নাইবা কয়লাক্ষেত্ৰত বানপানী হোৱা কথা পঢ়িবলৈ পাইছানে?

উন্নত অৰ্থনীতি সম্পন্ন দেশসমূহে, বেছিকৈ শ্ৰমিক প্ৰয়োজন থকা বাবে, খনন, প্ৰক্ৰিয়াকৰণ আৰু উৎপাদনৰ সংশোধন অবস্থাবোৰৰ পৰা পিছ ছহকি আহিছে। আনহাতে উন্নয়নশীল দেশবোৰে, উচ্চমানৰ জীৱন শৈলী পোৱাৰ আশাত, বৃহৎ শ্ৰমিক শক্তিৰ আধাৰে, সতৰ্কতা অবলম্বন কৰি হলেও অহৰ্নিশে চেষ্টা চলাই আছে। আফ্ৰিকা, দক্ষিণ আমেৰিকা আৰু এছিয়া মহাদেশৰ অন্তৰ্গত কিছুমান দেশে, কেবল খনিজ সম্পদৰ পৰাই, মুঠ আয়ৰ পঞ্চাশ শতাংশতকৈও অধিক অংশ লাভ কৰি আছে।

### খনন পদ্ধতি (Methods of Mining) :

আনুষঙ্গিকতাৰ ধৰণ আৰু আকৰৰ প্ৰকৃতিৰ ওপৰত নিৰ্ভৰ কৰি, খনন প্ৰক্ৰিয়াক দুটা ভাগত বিভক্ত কৰিব পাৰি : পৃষ্ঠ খনন আৰু ভূমিগত খনন। পৃষ্ঠখনন কাৰ্যক, মুকলি সাঁচ খনন (Open Cast) নামেও জনা যায়। এইটো উপায়েৰে, আটাইতকৈ সহজ আৰু সস্তাকৈ, ওপৰিপৃষ্ঠত থকা খনিজ পদাৰ্থক খনন কৰিব পৰা যায়। এই পদ্ধতিত উপকৰা খৰছ আপেক্ষিকভাবে কম, যেনে ধৰা সুৰক্ষাৰ বাবে ল'ব লগীয়া সাধাৰণত সজুলিৰ ব্যবহাৰ ইত্যাদি। এই পদ্ধতি অবলম্বন কৰি খৰতকিয়া উৎপাদন লাভ কৰিব পাৰি।

খনিজ আকৰবোৰ যেতিয়া পৃষ্ঠভাগতকৈ, ভূ-গৰ্ভৰ গভীৰতাত উপবিষ্ট হৈ থাকে, তেতিয়া ভূমিগত খনন পদ্ধতিৰ (শলখা পদ্ধতি) (Shaft Method) প্ৰয়োজন আহি পৰে। এই পদ্ধতিত শলখা কিছুমানৰ উলম্বিকভাবে, ভূগৰ্ভলৈ নিক্ষেপ কৰা হয়, যাতে খনিজ পদাৰ্থবোৰক ঢুকি পোৱাকৈ, ভূমিগত দীঘলীয়া পাইপবোৰে পদাৰ্থবোৰ উলিয়াই আনিব পাৰে। এনে ধৰণৰ বাটেৰে আহৰন কৰা (Extracted) খনিজবোৰক, পৃথিবী পৃষ্ঠলৈ পৰিৱাহিত কৰে। এই পদ্ধতিত ওপৰলৈ উঠা চিৰি, বিস্কনা (Drills), টানি অনা বাহন, সুৰক্ষাৰ বাবে বায়ুচলাচলৰ ব্যবস্থা কৰোতে আৰু মানুহ বা পদাৰ্থবোৰৰ উপযুক্ত চলাচলৰ বাবে



চিত্ৰ ৫.১৯ : খনন পদ্ধতি।



## ● অনুশীলনী ●

1. নিম্নলিখিত বিকল্পৰ সমূহৰ পৰা শুদ্ধ উত্তৰটো বাচি উলিওৱা।
  - (i) নিম্নলিখিতৰ কোনবিধ ৰোপন শস্য নহয় :-
    - (a) কফি
    - (b) কুঁহিয়াৰ
    - (c) গম্
    - (d) ববৰ
  - (ii) নিম্নলিখিত দেশসমূহৰ ভিতৰত, কোনখন দেশে সমবায় কৃষিত সাফল্যৰ অভিজ্ঞতা লাভ কৰিছে :-
    - (a) ৰাছিয়া
    - (b) ডেনমাৰ্ক
    - (c) ভাৰত
    - (d) নেডাৰলেণ্ড
  - (iii) ফুল উৎপাদন কাৰ্যক এনেদৰে কোৱা হয় :-
    - (a) ট্ৰাক ফাৰ্মিং বা কৃষি
    - (b) কাৰখানা কৃষি
    - (c) মিশ্ৰ কৃষি
    - (d) ফ্ল'ৰিকালচাৰ
  - (iv) নিম্নলিখিত কৃষি প্ৰকৰণৰ ভিতৰত কোনবিধ কৃষিৰ বিকাশ, ইউৰোপীয় ঔপনিবেশিক সকলৰ দ্বাৰা হৈছিল :-
    - (a) ক'লখোজ
    - (b) ভিটিকালচাৰ
    - (c) মিশ্ৰ কৃষি
    - (d) ৰোপন কৃষি
  - (v) নিম্নলিখিত অঞ্চলবোৰৰ ভিতৰত কোনটো অঞ্চলত, বিস্তৃত বানিজ্যিক শস্যৰ কৃষিৰ অনুশীলন কৰা নহয় :-
    - (a) কানাডাৰ প্ৰেইৰী অঞ্চল
    - (b) ইউৰোপৰ ষ্টেপচ
    - (c) আৰ্জেণ্টিনাৰ পম্পাচ
    - (d) আমাজান অববাহিকা
  - (vi) নিম্নলিখিত কৃষি প্ৰকৰণৰ ভিতৰত কোন বিধ কৃষিত চাইট্ৰাছ যুক্ত ফলৰ খেতিৰ প্ৰয়োজন বেছিকৈ থাকে :-
    - (a) বজাৰকেন্দ্ৰীক বাগিছাখেতি
    - (b) ৰোপন কৃষি
    - (c) ভূমধ্যসাগৰীয় কৃষি
    - (d) সমবায় কৃষি
  - (vii) নিম্নলিখিত সমূহৰ ভিতৰত কোনবিধ কৃষিক—ঘাপ মাৰি কাটি জ্বলোৱা” কৃষি বুলিও কোৱা হয় :-
    - (a) বিস্তৃত পোষণ কৃষি
    - (b) আদিম পোষণ কৃষি
    - (c) বিস্তৃত বাণিজ্যিক শস্যৰ কৃষি
    - (d) মিশ্ৰ কৃষি
  - (viii) নিম্নলিখিত সমূহৰ কোনবিধে এক সংস্কৃতি অনুসৰণ নকৰে?
    - (a) দুগ্ধশালা পাম
    - (b) মিশ্ৰ কৃষি
    - (c) ৰোপন কৃষি
    - (d) বানিজ্যিক শস্যৰ খেতি।

2. ৩০ টা মান শব্দেৰে নিম্নলিখিত প্ৰশ্ন সমূহৰ উত্তৰ লিখা।

- (i) স্থানান্তৰী কৃষিৰ ভৱিষ্যৎ মলিন; আলোচনা কৰা।
- (ii) বজাৰকেন্দ্ৰীক বাগিছা খেতি পৌৰ এলেকাৰ ওচৰে পাজৰে অনুশীলন কৰে। কিয় বাৰু?
- (iii) যাতায়ত আৰু শীতলীকৰণৰ বিকাশ ঘটাব বাবেই বৃহত্তৰ হাৰত দুগ্ধশালা কৃষি কৰিব পৰা যায়।

3. ১৫০ টাতকৈ অধিক শব্দ ব্যৱহাৰ নকৰি নিম্নলিখিত প্ৰশ্নসমূহৰ উত্তৰ লিখা।

- (i) অঘৰী চাৰন আৰু বানিজ্যিক পশুধন পালনৰ মাজত থকা পাৰ্থক্যৰ বিষয়ে লিখা।
- (ii) ৰোপন কৃষিৰ, প্ৰয়োজনীয় বৈশিষ্ট্যযুক্ত প্ৰকৃতিক আলোচনা কৰা, বিভিন্ন দেশত থকা কিছুমান প্ৰয়োজনীয় ৰোপন শস্যৰ নাম উল্লেখ কৰা।

## আঁচনি / কাৰ্যকলাপ

এখন নিকটবৰ্তী গাওঁলৈ যোৱা আৰু তাত উৎপাদন কৰা কিছুমান শস্যৰ খেতিপথাৰলৈ লক্ষ্য কৰা আৰু বিভিন্ন কাৰ্যকলাপৰ এখন তালিকা প্ৰস্তুত কৰা।