

দাৰ্শনিক, প্ৰত্যয় আৰু স্থাপত্য সাংস্কৃতিক অগ্ৰগতি (আনুমানিক খ্ৰীষ্টপূৰ্ব ৬০০ৰ পৰা ৬০০ খ্ৰীষ্টাব্দলৈকে)



নক্সা ৪.১
সাঁচিত প্ৰাপ্ত এটা স্থাপত্য

এই অধ্যায়ত দাৰ্শনিক তথা চিন্তাবিদসকলৰ বিষয়ে অধ্যয়ন কৰিবলৈ আৰু তেওঁলোকে বসবাস কৰা পৃথিৱীখন বুজিবলৈ আমি এহেজাৰ বছৰ অতিক্ৰম কৰি এটা সুদীৰ্ঘ ভ্ৰমণলৈ ওলাম। তেওঁলোকৰ ধাৰণাবোৰ কিদৰে মৌখিক আৰু লিখিত পাঠ্য হিচাপে সংকলিত হৈছিল, স্থাপত্য আৰু ভাস্কৰ্যই কিদৰে এইবোৰ প্ৰতিফলিত কৰিছিল, সেই বিষয়েও আমি নিৰীক্ষণ কৰিম। এনেধৰণৰ নিৰ্দেশসমূহে দাৰ্শনিক তথা চিন্তাবিদসকলে জনসাধাৰণৰ ওপৰত বিস্তাৰ কৰা দীৰ্ঘস্থায়ী প্ৰভাৱৰ সূচনা দিয়ে। অৱশ্যে, আমি যেতিয়া বৌদ্ধ ধৰ্মৰ ওপৰত আমাৰ দৃষ্টি নিক্ষেপ কৰিম তেতিয়া এটা কথা স্মৰণ কৰিব লাগিব যে, এই পৰম্পৰাগত চিন্তাধাৰাটো নিশ্চয় অকলশৰীয়াকৈ ঠন ধৰি উঠা নাছিল— সেইকালত আৰু বহুতো পৰম্পৰাই গা কৰি উঠি ইটো দলে সিটো দলৰ লগত নানা তৰ্ক, বাক-বিতণ্ডা আৰু কথোপকথনত ব্যস্ত হৈ পৰিছিল।

যিসমূহ সমলৰ সহায় লৈ ঐতিহাসিকসকলে ধাৰণা আৰু প্ৰত্যয়ৰে সংগঠিত এখন ৰোমাঞ্চকৰ পৃথিৱীক পুনৰ নিৰ্মাণ কৰিবলৈ ওলাইছিল, সেইসমূহ হ'ল বৌদ্ধ, জৈন পাঠ্য, কীৰ্তি সৌধ, লিপি আদিকে ধৰি ভালেমান মনত সাঁচ বহুৱা ব্যৱহাৰিক পাৰ্থিৱৰ অৱশিষ্ট। এই অধ্যায়ত প্ৰধানকৈ দৃষ্টি নিক্ষেপ কৰা সাঁচৰ স্তূপটোৱেই সেইকালৰ সৰ্বশ্ৰেষ্ঠ সংৰক্ষিত স্মৃতিসৌধ।

১. সাঁচিত এভূমুকি

নক্সা ৪.২
ছাহজাঁহা বেগম



উনৈশ শতিকাৰ সাঁচি

ভূপাল ৰাজ্যৰ আটাইতকৈ কৌতূহলোদ্দীপক অট্টালিকাবোৰ সাঁচিৰ কানাখেৰা নামৰ এখন ক্ষুদ্ৰ গাঁৱত অৱস্থিত। গাঁওখন পাহাৰৰ গাৰ পৰা সন্মুখলৈ ওলাই থকা এটুকুৰা ঠাইৰ অন্তৰ্গত আৰু ইয়াৰ দূৰত্ব ভূপালৰ পৰা উত্তৰপূবে প্ৰায় ২০ মাইল। যোৱাকালি আমি এই গাঁওখনত থকা শিলৰ ভাস্কৰ্য, বুদ্ধদেৱৰ কেইবাটাও মূৰ্তি আৰু এখন পুৰণি প্ৰৱেশদ্বাৰ চাইছিলোঁগৈ... 'মেজৰে আলেকজেণ্ডাৰ কুনিঙঘাম নামৰ ইউৰোপীয় ভদ্ৰলোকজনৰ বাবে উক্তস্থানৰ ধ্বংসাৱশেষসমূহ বৰ গুৰুত্বপূৰ্ণ আছিল যেন লাগিছিল... তেওঁ তাত কেইবা সপ্তাহলৈকে থাকি এইখন গাঁৱৰ ওপৰি চুবুৰীয়া অঞ্চলতো এনে ধ্বংসাৱশেষবোৰ অতি সাৱধানতাৰে নিৰীক্ষণ কৰিছিল। তেওঁ ঠাইখনৰ ছবি আঁকিছিল, লিপিৰ পাঠোদ্ধাৰ কৰিছিল আৰু আনকি স্তূপবোৰৰ তলৰ স্তম্ভসমূহো ফুটা কৰি পৰীক্ষা-নিৰীক্ষা কৰা দৃষ্টিগোচৰ হৈছিল। তেওঁ এনেধৰণৰ অন্বেষণৰ ফলাফলসমূহ এখন ইংৰাজী ভাষাত লিখা পুথিয়োগে প্ৰকাশো কৰিছিল...'

১৮৬৭-১৯০১ ভূপালত ৰাজত্ব কৰা নবাব ছাহজাঁহা বেগমৰ দ্বাৰা লিখিত তাজ-উল-ইকবাল তোৱাৰিখ ভূপাল (ভূপালৰ ইতিহাস) নামৰ পুথিৰ পৰা ওপৰৰ এই উদ্ধৃতিটো দিয়া হৈছে। ১৮৭৬ খ্ৰীষ্টাব্দত এইচ ডি বাৰষ্ট নামেৰে এজনে এই পুথিখন অনুবাদ কৰি প্ৰকাশ কৰিছে।

উনৈশ শতিকাত সাঁচিৰ স্তূপৰ প্ৰতি ইউৰোপীয়সকলৰ আগ্ৰহ অতিপাত বৃদ্ধি পাইছিল। প্ৰকৃতাপক্ষে, সেই একে সময়তে সাঁচিৰ স্থাপত্যলৈ ফৰাচীসকলৰ কৌতূহলো দিনে দিনে বাঢ়িছিল আৰু তেওঁলোকে উক্তস্থানৰ আটাইতকৈ সুন্দৰভাৱে সংৰক্ষিত পূব দিশৰ প্ৰৱেশদ্বাৰখন নিজ দেশলৈ নি সংগ্ৰাহলয়ত প্ৰদৰ্শন কৰিবলৈ ভূপালৰ নবাব ছাহজাঁহা বেগমৰ অনুমতি বিচাৰিছিল। আনহাতে কেইজনমান ইংৰাজ লোকেও একেখন দ্বাৰ একে উদ্দেশ্যে ইংলেণ্ডলৈ নিবলৈ আৰ্জি দিছিল। সৌভাগ্যক্ৰমে দুয়োটা দলে অৱশেষত এই দ্বাৰখনৰ ছবছ ধালাই সাঁচ গ্ৰহণ কৰিয়েই সম্ভৱ হ'ল আৰু মূল দ্বাৰখন য'তে আছিল ত'তেই থাকিল। কোৱা বাহুল্য যে, এই ঠাইখনৰ একাংশ ভূপালৰ অন্তৰ্গত।

ভূপালৰ দুগৰাকী নবাব ছাহজাঁহা বেগম আৰু তেওঁৰ উত্তৰাধিকাৰী চুলতান জাঁহা বেগমে প্ৰাচীন স্থানসমূহৰ সংৰক্ষণৰ বাবে পুঁজি মঞ্জুৰ কৰিছিল। সেইবাবে ছাৰ জন মাৰ্শ্বালে সাঁচিৰ বিষয়ে তেওঁ নিজে লিখা গ্ৰন্থসমূহ নবাব চুলতান জাঁহাৰ নামত উচৰ্গা কৰাত আচৰিত হ'বলগীয়া একো নাই। সেই ঠাইত নিৰ্মিত সংগ্ৰাহলয় আৰু মাৰ্শ্বালে যিটো অতিথিশালাত থাকি এই গ্ৰন্থবোৰ লিখিছিল সেইটো নিৰ্মাণৰ সকলো ব্যয়ো নবাবে বহন কৰিছিল। ইয়াৰ উপৰি এই পুথিসমূহ প্ৰকাশৰ বাবেও তেওঁ খৰচ-পাতি আগবঢ়াইছিল। সেইবাবে, যদি সাঁচি স্তূপৰ চৌহদটো কিবা সৌভাগ্যৰ বলত ৰে'লৰ ঠিকাদাৰ, গৃহ নিৰ্মাণকাৰী আৰু সূক্ষ্ম কাৰুকাৰ্যৰ বস্তু দেখিলেই ইউৰোপীয় সংগ্ৰাহলয়ত প্ৰদৰ্শনৰ বাবে নিবলৈ সদা প্ৰস্তুত লোকসকলৰ লোলুপু দৃষ্টিৰ পৰা ৰক্ষা পৰিছিল, তাৰ বাবে এই নবাবগৰাকীৰ সময়োচিত জ্ঞানগৰ্ভ সিদ্ধান্তসমূহৰ অৱদান যে কোনোপধ্যেই কম নাছিল, সেইটো স্বীকাৰ কৰিবই লাগিব। বৌদ্ধ ধৰ্মৰ অন্যতম গুৰুত্বপূৰ্ণ কেন্দ্ৰ সাঁচিৰ আৱিষ্কাৰে প্ৰাচীন বৌদ্ধ ধৰ্মৰ বিষয়ে সম্যক জ্ঞান লাভ কৰিব পৰাকৈ নিঃসন্দেহে আমাৰ পূৰ্ব ধাৰণাসমূহৰ পৰিৱৰ্তন ঘটাইছে। বৰ্তমানে সাঁচিয়ে ভাৰত চৰকাৰৰ পুৰাতত্ত্ব চাৰ্ভেৰ

নক্সা ৪.৩

সাঁচিৰ মহান স্তূপ

তুমি যদি দিল্লীৰ পৰা ৰে'লগাড়ীযোগে ভূপাললৈ ভ্ৰমণ কৰা, তেন্তে এই পথৰ দাঁতিত থকা এটা পাহাৰৰ মুখচত সাঁচিৰ স্তূপৰ চৌহদটো দেখিবলৈ পাবা। পূৰ্বৰ দৰে স্তূপটো যেন এতিয়াও পাহাৰটোৰ মূৰৰ কিৰিটি। যদি তুমি ৰে'লৰ গাৰ্ডজনক অনুৰোধ কৰা তেন্তে তেওঁ ৰে'লখন সাঁচিৰ কশমাণি ষ্টেচনটোত ৰখাই দিব। ৰে'লৰ পৰা নামিবলৈ দুই মিনিট যথেষ্ট সময়। পাহাৰটোত উঠি গৈ থাকিলে দেখিবা যে স্থাপত্যটো হ'ল দুটা বা তাতোধিক অংশৰে গঠিত এটা বৃহদাকাৰৰ স্তূপ আৰু আনটো পঞ্চম শতিকাত নিৰ্মিত এটা মন্দিৰকে ধৰি আন কিছুমান স্মৃতিসৌধৰ সমষ্টি।



☞ আলোচনা কৰা...

ছাহজাঁহা বেগমৰ বৰ্ণনাৰ সৈতে ৩ নম্বৰ নক্সাত তুমি প্ৰকৃততে যি দেখিছা, তুলনা কৰা। ইয়াত কি কি সাদৃশ্য আৰু বৈসাদৃশ্য তোমাৰ চকুত পৰিছে?

উৎস ১

অগ্নিৰ প্ৰতি সন্নিবিষ্ট নিবেদন

ইন্দ্ৰ দেৱতাক স্মৰণ কৰি নিবেদন কৰা দুটা শ্লোক তলত সন্নিবিষ্ট কৰা হৈছে। ইন্দ্ৰ হ'ল অগ্নি দেৱতা আৰু সাধাৰণতে এই অগ্নি হ'ল উচৰ্গাৰ অগ্নি। সেইবাবে অগ্নিৰ মাধ্যমেৰে সকলো দেৱতালৈকে উচৰ্গা আগবঢ়োৱা হয় :

হে শক্তিমান, আমাৰ এই উৎসৰ্গক দেৱতাসকলৰ ওচৰলৈ লৈ যোৱা। হে জ্ঞানী উদাবচিত দানী আমাক আশীৰ্বাদ দিয়া, হে ধৰ্মীয় কাৰ্য পৰিচালক; আমাক পৰ্যাপ্ত আহাৰ দিয়া। হে অগ্নি, উৎসৰ্গৰ দ্বাৰা আমাক অজস্ৰ সম্পদ দিয়া

হে অগ্নি, প্ৰাৰ্থনা কৰোতাজনক চিৰকালৰ পুষ্টি সাধনৰ্থে অতি গুণশালী গোধন (উপহাৰ) দিয়া। আমাৰ বংশ স্থায়ী হ'বলৈ দিয়া পুত্ৰসন্তান... এনেধৰণৰ শ্লোকসমূহ ৰচিবলৈ যি এবিধ বিশেষ ধৰণৰ সংস্কৃত ব্যৱহৃত হৈছিল, ই বৈদিক সংস্কৃত নামেৰে জনাজাত আছিল। পুৰোহিতসকলৰ পৰিয়ালৰ লোকক মৌখিকভাৱে এই শ্লোকসমূহ শিকোৱা হৈছিল।

☞ উৎসৰ্গৰ উদ্দেশ্যসমূহৰ এখন তালিকা প্ৰস্তুত কৰা।

দ্বাৰা সফলভাৱে পুনৰ উদ্ধাৰিত আৰু সংৰক্ষিত এখন প্ৰধান পুৰাতাত্ত্বিক স্থানৰ সাক্ষ্য বহন কৰি আহিছে।

কিন্তু এই স্মৃতিসৌধসমূহৰ গুৰুত্ব কি? কি কাৰণবশতঃ এই স্তূপটো নিৰ্মাণ কৰা হৈছিল আৰু ইয়াত কি আছে? কি কাৰণে ইয়াৰ চাৰিওফালে এটা শিলৰ বেস্তনি দিয়া হৈছে? চৌদহটো কোনে সাজিছিল আৰু কোনে তাৰ ব্যয় বহন কৰিছিল? এই ঠাইডোখৰ কেতিয়া আৱিষ্কৃত হৈছিল?— সাঁচিৰ বিষয়ে আমি নিশ্চয় এটা আকৰ্ষণীয় কাহিনী উন্মুক্ত কৰিব পাৰো। এইটো কৰিবলৈ হ'লে, পাঠ্য, ভাস্কৰ্য, স্থাপত্য আৰু লিপিসমূহৰ সান্তব্য সন্ত্ৰেবোৰ নিশ্চিতভাৱে থূপাই ল'ব লাগিব। সেইবাবে আমি পোন প্ৰথমে পৌৰাণিক বৌদ্ধ পৰম্পৰাগত সাহিত্যৰ পশ্চাদভূমিতেই এনে অন্বেষণ আৰম্ভ কৰো আহা।

২. পটভূমি

উৎসৰ্গ উচৰ্গা আৰু তৰ্ক-বিতৰ্ক

খ্ৰীষ্টপূৰ্ব এহেজাৰ বছৰৰ মধ্যৱৰ্তীকালৰ প্ৰথমছোৱাক প্ৰায়ে ইতিহাসৰ এক সন্ধিক্ষণ বুলি উল্লেখ কৰা হয়। এই যুগটোৱে ইৰাণৰ জৰাথুষ্ট্ৰ, চীনৰ কণ্জি, গ্ৰীচৰ চক্ৰেটিছ, প্লেটো, এৰিষ্টটোল, ভাৰতৰ মহাবীৰ, গৌতম বুদ্ধ আৰু ভালেমান দাৰ্শনিক চিন্তাবিদৰ অভ্যুত্থান প্ৰত্যক্ষ কৰিছিল। তেওঁলোকে অস্তিত্বৰ বহস্য, মহাজাগতিকৰ প্ৰচলিত নীতি আৰু মানৱৰ সম্বন্ধ বুজিবলৈ সচেষ্ঠ হৈছিল। তদুপৰি, এইটোৱেই সেই যুগ, যেতিয়া নতুন ৰাজ্য আৰু নগৰৰ দ্ৰুত বিকাশ ঘটিছিল আৰু গঙ্গা উপত্যকাত সামাজিক আৰু অৰ্থনৈতিক জীৱনলৈ আহিছিল নানাধৰণৰ পৰিৱৰ্তন। এইসকল দাৰ্শনিক-চিন্তাবিদে এই অগ্ৰগতিসমূহৰ বিষয়েও বুজিবলৈ চেষ্টা কৰিছিল।

২.১ উৎসৰ্গ সংক্ৰান্ত পৰম্পৰা

আনুমানিক খ্ৰীষ্টপূৰ্ব ১৫০০ৰ পৰা ১০০০ৰ ভিতৰত সংকলিত ঋকবেদ নামেৰে পৰিচিত বৈদিক পৰম্পৰাৰ পুথিখনকে ধৰি অনাদি কালৰ পৰা চলি অহা পৰম্পৰাগতভাৱে ধৰ্মীয় প্ৰত্যয় তথা বিশ্বাস আৰু লোকাচাৰৰ বিষয়ে জানিব পৰা গৈছে। বহুতো দেৱ-দেৱী, বিশেষকৈ অগ্নি, ইন্দ্ৰ আৰু সোমাৰ গুণ-গান সম্বলিত শ্লোকসমূহেৰে ঋকবেদখন সমৃদ্ধ হৈছে। উৎসৰ্গ আগবঢ়োৱাৰ সময়ত এনে ভালেমান শ্লোক আওৰোৱা হৈছিল আৰু সমবেত লোকসকলে গোধন, সন্তান, সু-স্বাস্থ্য আৰু সুদীৰ্ঘ জীৱন কামনাৰে প্ৰচলিত প্ৰাৰ্থনাত অংশগ্ৰহণ কৰিছিল।

আদিতে উৎসৰ্গসমূহ সামূহিকভাৱে আগবঢ়োৱা হৈছিল যদিও, পিছলৈ (আনুমানিক খ্ৰীষ্টপূৰ্ব ১০০০-৫০০ আৰু পৰৱৰ্তী কাললৈকে) কোনো কোনো ক্ষেত্ৰত ঘৰৰ মুখিয়ালজনে পৰিয়ালৰ মঙ্গলকামনা কৰি এই কাম সমাধা কৰিছিল।

অধিক বাহুল্যকৰণেৰে ৰাজসূয় আৰু অশ্বমেধ যজ্ঞৰ সময়ত ব্ৰাহ্মণ পুৰোহিতসকলৰ দ্বাৰা পৰিচালিত ধৰ্মীয় নীতি-নিয়মৰ মাজেৰে স্বয়ং দলপতি তথা মুখিয়াল নাইবা ৰজাই উৎসৰ্গ আগবঢ়াইছিল।

২.২ নতুন জিজ্ঞাসাসমূহ

আনুমানিক খ্ৰীষ্টপূৰ্ব ষষ্ঠ শতিকাৰ পৰা উপনিষদত প্ৰাপ্ত কিছুমান ধাৰণাৰ পৰা উপলব্ধি হয় যে, মানুহে জীৱনৰ অৰ্থ, মৃত্যুৰ পৰৱৰ্তী সান্তব্য জীৱন আৰু

পুনৰ্জন্মৰ বিষয়ে জানিবলৈ উৎসুক হৈ উঠিছে। পুনৰ্জন্ম কৰ্মফলৰ পৰিণতি নে? সঁচাকৈয়ে, পৰম সত্য বুলি কিবা এটা বস্তু আছে নে নাই— এনেধৰণৰ বিষয়সমূহক লৈ প্ৰায়ে উত্তপ্ত তৰ্কাতৰ্কি হৈছিল। পৰম সত্যৰ প্ৰকৃতি সম্বন্ধে বৈদিক পৰম্পৰাৰ অন্তৰ্গত নোহোৱা আন আন লোকৰ অন্তৰতো খু-দুৱনিৰ সৃষ্টি হৈছিল আৰু জনসাধাৰণে উৎসৰ্গ পৰম্পৰাৰ গূঢ়াৰ্থ বিচাৰি নানাধৰণৰ সম্ভাৱনাৰ বিষয়ে দৰ্শক ভাবিবলৈ লৈছিল।

২.৩ তৰ্ক আৰু আলোচনা

৬৪টা বৌদ্ধ ধৰ্মীয় উপ সম্প্ৰদায় তথা ভাবধাৰাৰ পাঠ্যত আমি উপৰোল্লিখিত জিজ্ঞাসামূহৰ ওপৰত কিছুমান সতেজ আলোচনা আৰু যুক্তি-তৰ্কৰ ৰেঙনি দেখিবলৈ পাইছোহঁক। গুৰুসকলে ইখন-সিখনকৈ ভালেমান ঠাই ভ্ৰমি তেওঁলোকৰ দৰ্শনৰ সাৰ্থকতা নাইবা পৃথিৱী সম্বন্ধে তেওঁলোকে কি বুজে সেই বিষয়ে মতামত ব্যক্ত কৰি ইজনে সিজনক নাইবা সৰ্বসাধাৰণ ৰাইজক পতিয়ন নিয়াবলৈ চেষ্টা কৰিছিল। এনে যুক্তি-তৰ্ক, আলোচনা আদিৰ স্থান আছিল কুতাগৰশালা, অৰ্থাৎ জোঙা মুখচৰ ঘৰ নাইবা মঠবাসী ভিক্ষুসকলে জিৰণি লোৱা ফল-ফুলৰ বাগিচাসমূহ। যদি এনেধৰণৰ তৰ্কত অংশীদাৰী কোনো এজন দাৰ্শনিকে বিপক্ষ দলৰ প্ৰতিনিধিসকলৰ যিকোনো এজনক তেওঁৰ মত গ্ৰহণ কৰিবলৈ সন্মত কৰিব পাৰে, তেন্তে তেওঁক দ্বিতীয়জনৰ শিষ্যসকলে গুৰু মানিবলৈ লয়। সেইবাবে সময় সাপেক্ষে কোনো এটা ধৰ্মীয় সম্প্ৰদায়ৰ সমৰ্থন বঢ়া-টুটা হৈ থাকে।

মহাবীৰ আৰু বুদ্ধদেৱকে ধৰি ভালেমান গুৰুৱে বেদৰ কৰ্তৃত্ব সম্পৰ্কে প্ৰশ্ন তুলিছে। তেওঁলোকে নিজস্ব প্ৰতিনিধিত্বৰ ওপৰতো গুৰুত্ব দিছে। তেওঁলোকে এইবুলিও পৰামৰ্শ আগবঢ়াইছে যে, পুৰুষ আৰু নাৰীয়ে জীৱনৰ নিকাৰ, নিষ্পেষণ আৰু আনতকৈ পিছ পৰি থকাৰ পৰিণাম সম্পৰ্কে সতৰ্ক হৈ এইবোৰৰ পৰা মুক্তি প্ৰাপ্তিৰ বাবে অহোপুৰুষাৰ্থ কৰিব লাগে। এই ভাবধাৰাৰ সৈতে ব্ৰাহ্মণ্য ধাৰণাৰ লেখত ল'বলগীয়া পাৰ্থক্য আছে। কিয়নো, আমাৰ দৃষ্টিগোচৰ হোৱাৰ দৰে ব্ৰাহ্মণসকলে ভাবে যে, এজন ব্যক্তিৰ স্থিতিৰ প্ৰশ্নটো জন্মকালত সঠিকভাৱে, তেওঁৰ কি বৰ্ণ আৰু লিঙ্গ, সেইটো লৈহে নিৰ্ণয় কৰা হয়।

উৎস ২

উপনিষদৰ শ্লোকসমূহ

আনুমানিক খ্ৰীষ্টপূৰ্ব ষষ্ঠ শতিকাত সংস্কৃত ভাষাত লিখা চ্চান্দোগ্য (Chchandogya) উপনিষদৰ উল্লেখিত দুটা শ্লোক তলত দিয়া হৈছে :

আত্মৰ প্ৰকৃতি

মোৰ কলিজাৰ ভিতৰত থকা আত্মটো এটা ধান, বাৰ্লি, সৰিয়হ বা কণী ধানৰ অন্তৰ্বীজতকৈও আকাৰত সৰু। মোৰ কলিজাৰ ভিতৰত থকা 'আত্ম' পৃথিৱীখনতকৈও ডাঙৰ, পৃথিৱীৰ বায়ুমণ্ডলৰ ওপৰত অনতুলকৈ বিস্তৃত স্থানতকৈও ডাঙৰ, স্বৰ্গতকৈও ডাঙৰ আৰু এই সকলোবোৰ 'পৃথিৱী' গোট খাই যিমান ডাঙৰ হ'ব, তাতোকৈ বহুত ডাঙৰ।

প্ৰকৃত উৎসৰ্গ

এইটো (বতাহ) যিটো বলি থাকে, সেইটো নিশ্চয় এটা উৎসৰ্গ। যেতিয়া ই বলিবলৈ, তেতিয়া ই সকলোবোৰ বিসৰ্জন দিয়ে। সেইবাবে, এইটো যথার্থতে এটা লেখত ল'বলগীয়া উৎসৰ্গ।

বৌদ্ধ পুথিসমূহ কিদৰে প্ৰস্তুত আৰু সংৰক্ষণ কৰা হৈছিল

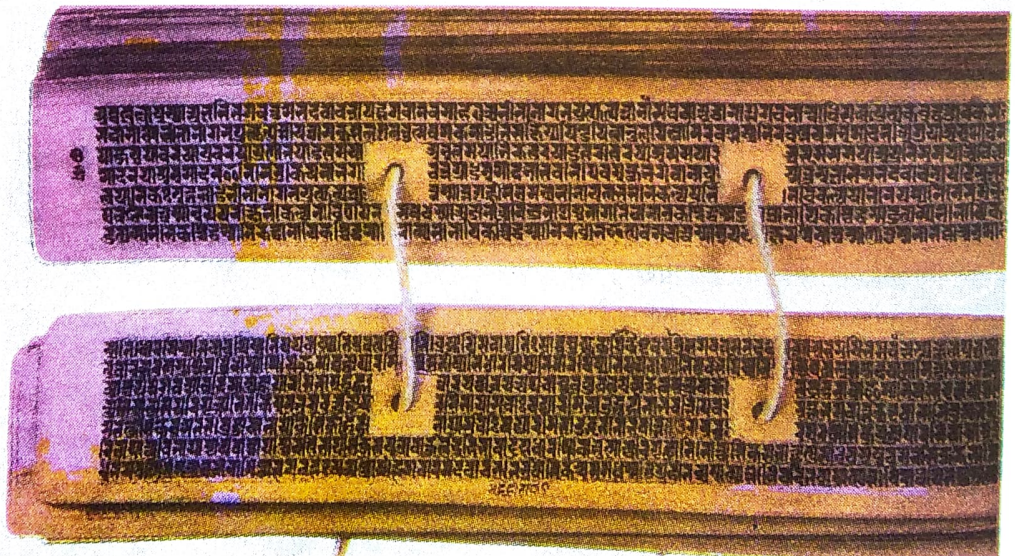
বুদ্ধদেৱ (আৰু অন্যান্য গুৰুসকলে) আলোচনা আৰু যুক্তি-তৰ্কৰ মাধ্যমেৰে মৌখিকভাৱে জ্ঞানদান কৰে। পুৰুষ, নাৰী (সম্ভৱতঃ শিশুসকলে)ও এনে ধৰ্মালোচনাসমূহত উপস্থিত থাকি গুৰুৰ পৰা শুনা বচনবোৰ নিজৰ মাজত চৰ্চা কৰে। বুদ্ধৰ জীৱন কালত তেওঁৰ কোনো উক্তি লিপিবদ্ধ হোৱা নাছিল। তেওঁৰ মহাপৰিনিৰ্বাণৰ পিছত (আনুমাণিক খ্ৰীষ্টপূৰ্ব চতুৰ্থ শতিকা)ত বেচালি (পালি ভাষাত বেচালি হ'ল বৰ্তমান বিহাৰৰ অন্তৰ্গত বৈশালী)ত জ্যেষ্ঠসকল (জ্যেষ্ঠ বৌদ্ধ ভিক্ষুসকল)ৰ এখন সভাত তেওঁৰ বচনসমূহ সংকলন কৰি উলিওৱা হয়। এই সংকলনৰ নাম দিয়া হৈছিল 'তিপিতাক' (ত্ৰিপিতক)। — ইয়াৰ আক্ষৰিক অৰ্থ হ'ল (বিভিন্ন ধৰণৰ পাঠ্য থ'বলৈ) তিনিটা পাচি। পোন প্ৰথমে তিপিতাকৰ পাঠ্যসমূহ মৌখিকভাৱে দিয়া হৈছিল যদিও পিছলৈ এইবোৰ লিখি উলিয়াই বিষয়বস্তু আৰু দৈৰ্ঘ্যানুসৰি শ্ৰেণীবিভক্ত কৰা হয়।

বিনয় পিতকাত বৌদ্ধ সংঘ তথা কেৱলীয়া মঠত যোগদানকাৰীসকলৰ বাবে বিধি-বিধান আৰু নিয়ন্ত্ৰণ ব্যৱস্থাসমূহ উল্লেখিত হৈছে, সুত্ত-পিতকাত সংযোজিত হৈছে বুদ্ধদেৱে দিয়া জ্ঞানসমূহ আৰু অভিধম পিতকাত আছে দাৰ্শনিক বিষয়সমূহৰ চৰ্চা। প্ৰত্যেকখন পিতকাত ভালেমান অন্যান্য স্বকীয় বচনো সংযোজিত হৈছিল। পৰৱৰ্তী কালত বৌদ্ধ পণ্ডিতসকলে এনে লেখিত বচনসমূহৰ ওপৰত সমালোচনামূলক মন্তব্য তথা টিপ্পনী দিয়া দেখা গৈছিল।

বৌদ্ধ ধৰ্মই ক্ৰমাৎ প্ৰসাৰতা লাভ কৰাত ই সিংহলকে আদি কৰি কিছুমান নতুন অঞ্চলত প্ৰৱেশ কৰেগৈ আৰু ফলস্বৰূপে দীপবংশ আৰু মহাবংশৰ দৰে পুথিত বৌদ্ধ ধৰ্মৰ আঞ্চলিক ইতিহাস লিপিবদ্ধ হয়। এনে ভালেমান পুথিযোগে বুদ্ধদেৱৰ জীৱনীও প্ৰকাশিত হয়। উল্লেখযোগ্য যে, পুৰণি বৌদ্ধ পুথিসমূহ পালি ভাষাত লিখা হৈছিল আৰু পৰৱৰ্তী কালৰ ৰচনাবোৰৰ ভাষা আছিল সংস্কৃত।

বৌদ্ধ ধৰ্ম যেতিয়া পূব এছিয়ালৈ প্ৰসাৰিত হ'ল তেতিয়া ফাচিয়ান আৰু ফাচুয়ান জাঙ আদি সুদূৰ চীনৰ পৰা অহা পৰিব্ৰাজকে বৌদ্ধ পুথিৰ সন্ধানত ভাৰতত পদাৰ্পণ কৰেহি। এনে বহুবোৰ পুথি তেওঁলোকৰ নিজ দেশলৈ নি সেইবোৰ সেইদেশৰ পণ্ডিতসকলৰ দ্বাৰা স্থানীয় ভাষাত অনুবাদ কৰা হ'ল। ভাৰতীয় বৌদ্ধ পণ্ডিতসকলেও বৌদ্ধ ধৰ্মৰ পুথি লৈ দূৰ দূৰণিলৈ ভ্ৰমণ কৰি বুদ্ধদেৱৰ বাণীসমূহ বিতৰণৰ কামত ব্ৰতী হৈছিল।

কেইবা শতাব্দী ধৰি এছিয়াৰ বিভিন্ন মঠত বৌদ্ধ পাঠ্যৰ পাণ্ডুলিপিসমূহ সংৰক্ষিত কৰা হৈছিল। পালি, সংস্কৃত আৰু তিব্বতী ভাষাৰ পাঠ্যৰ পৰা আধুনিক কালত ভালেমান অনুবাদ কৰাও দেখা গৈছে।



নম্বা ৪.৪

সংস্কৃতত লিখা বৌদ্ধ পাণ্ডুলিপি (আনুমাণিক দ্বাদশ শতিকা)

দৈৱবাদী আৰু বস্তুবাদী

সুত্ৰপিতকাৰ পৰা সংগৃহীত তলত দিয়া কাহিনীটোত বুদ্ধদেৱ আৰু মগধৰ ৰজা অজাতশত্ৰুৰ কথোপকথনৰ এটি বৰ্ণনা দিয়া হৈছে :

কোনো এক উপলক্ষে ৰজা অজাতশত্ৰুৱে বুদ্ধদেৱক সাক্ষাৎ কৰি মকখালি নামৰ আন এজন গুৰুৱে তেওঁক কোৱা কথাখিনি জ্ঞাত কৰিছিল :

‘যদি জ্ঞানীজনে ভাবে যে, অমুকটো পুণ্য কৰি... তমুকটো কৃচ্ছ সাধনা কৰি মই কৰ্মক জয় কৰো... আৰু মুৰ্খয়ো একেদৰে আশা কৰে যে, ক্ৰমাৎ তেৰোঁ কৰ্মৰ পৰা নিজকে মুক্ত কৰিব পাৰে, তেন্তে তেওঁলোকৰ এজনেও সেইটো কৰিবলৈ সক্ষম নহয়। আনন্দ আৰু বেদনাকো যদি যেনেকৈ আছে, তেনেকৈয়ে জোখা হয়, তেন্তে সংসাৰত (পুনঃজন্ম) থকা কালত ইয়াৰো সালসলনি নঘটে। ইয়াক বঢ়া-টুটা কৰিবও নোৱাৰি... যেনেকৈ বতাহ সুস্থিৰ হৈ থকা অৱস্থাত সূঁতাত বন্ধা বল এটা সূঁতাডাল যিমান দূৰলৈকে যাব পাৰে তালৈকেহে মাৰি পঠিয়াব পাৰি, ঠিক সেইদৰে মুৰ্খ আৰু জ্ঞানী দুয়ো নিজ নিজ গতিপথত থাকি (যিমান দূৰলৈকে যাব পাৰি তালৈকে গৈ) শোকৰ অৱসান ঘটায়।

অজিত কেছকামবলিন নামৰ দাৰ্শনিকজনে এইদৰে শিকাইছিল :

‘হে ৰাজন! ভিক্ষা, উৎসৰ্গ বা নিবেদন বুলি একো বস্তু নাই... এই পৃথিৱী আৰু পৰৱৰ্তী পৃথিৱী বুলিও কোনো বস্তুৱেই নাই...

এজন মানুহক সাজি উলিয়াবলৈ চাৰিটা মৌলিক পদাৰ্থৰ আৱশ্যক হয়। তেওঁৰ যেতিয়া মৃত্যু ঘটে, তেতিয়া তেওঁৰ শৰীৰৰ পাৰ্থিৱখিনি পুনৰ পৃথিৱীলৈ, পনীয় ভাগ পানীলৈ, তাপখিনি অগ্নিলৈ, বায়ুভাগ বতাহলৈ উভটি আহে আৰু তেওঁৰ চেতনা বিলীন হয় মহাশূন্যত...

উপহাৰৰ কথা কোৱাটো হ’ল মুৰ্খৰ মূলনীতি, ই এটা অসাৰ, অসত্য... মুৰ্খ আৰু জ্ঞানী উভয়কে একেদৰে ছেদন কৰি বিনষ্ট কৰা হয় আৰু তেওঁলোক নাইকিয়া হৈ যায়। তেওঁলোকে মৃত্যুৰ পিছত জীয়াই নাথাকে।’

উক্তগুৰু দুজনৰ প্ৰথমজন আছিল আজবিক পছাৰ। এওঁলোকক সাধাৰণতে দৈৱবাদী বোলে : এওঁলোকে সকলোবোৰ অদৃষ্টৰ দ্বাৰা পূৰ্ব নিৰ্ধাৰিত হৈ থাকে বুলি বিশ্বাস কৰে (অৰ্থাৎ তেওঁলোক নিশেষ্ট অদৃষ্টবাদী আৰু নিৰাশাবাদী)। দ্বিতীয়জন গুৰু আছিল লোকায়ত পৰম্পৰাৰ আৰু এনে লোকক সাধাৰণতে বাস্তৱবাদী তথা বস্তুবাদী বা ভোগবাদী বোলা হয়।

এই দুয়োটা পৰম্পৰাৰ পাঠ্যসমূহ নষ্ট হৈ যোৱা বাবে আমি আন আন পৰম্পৰাৰ পুথিৰ পৰাহে তেওঁলোকৰ বিষয়ে জানিব পাৰিছো।

➔ এই লোকসকলক দৈৱবাদী নাইবা বস্তুবাদী বোলাটো সমুচিত হৈছে বুলি তুমি ভাবানে?

➔ আলোচনা কৰা...

পাঠ্যসমূহৰ অবিহনে নাইবা এইবোৰ নষ্ট হ’লে বাৰণা আৰু প্ৰত্যয়ৰ ইতিহাস পুনৰ নিৰ্মাণত কি কি সমস্যাই দেখা দিয়ে?



নক্সা ৪.৫
মথুৰাত প্ৰাপ্ত এটি তীৰ্থাঙ্কৰ মূৰ্তি
(আনুমানিক খ্ৰীষ্টপূৰ্ব তৃতীয় শতিকা)

উৎস ৪

৩. পাৰ্থিৱ সুখৰ সিপাৰে

মহাবীৰৰ বাৰ্তা

বৰ্দ্ধমানৰ জন্মৰ পূৰ্বৰ পৰা উত্তৰ ভাৰতত জৈনসকলৰ মূল দৰ্শনে গা কৰি উঠিছিল। খ্ৰীষ্টপূৰ্ব ষষ্ঠ শতিকাত এইজন বৰ্দ্ধমানেই মহাবীৰ নামেৰে পৰিচিত হৈছিল। জৈন পৰম্পৰাৰ পুথিমতে মহাবীৰৰ পূৰ্বে ২৩ জন ত্ৰিথাক্ষৰ তথা গুৰু আছিল। যিসকলে মুনিহ-তিৰোতা সকলোকে অস্তিত্বৰ নৈৰ ইপাৰৰ পৰা সিপাৰলৈ পথ প্ৰদৰ্শন কৰে, তেওঁলোককেই ত্ৰিথাক্ষৰ বোলা হয়।

জৈন ধৰ্মৰ মূল ধাৰণা হ'ল যে, সমগ্ৰ বিশ্বখনেই জীৱন্ত, আনকি শিল, পাথৰ, পানী— আটাইৰে প্ৰাণ আছে আৰু মানুহ, পশু, উদ্ভিদ, পোক-পৰুৱাকে আদি কৰি সকলোবোৰ প্ৰাণীক আঘাত কৰাৰ পৰা বিৰত থকাটোহে হ'ল জৈন দৰ্শনৰ মূলমন্ত্ৰ। বাস্তৱিকতে, জৈন ধৰ্মৰ অন্তৰ্গত অহিংসা নীতিৰ নিৰ্দেশসমূহে সামগ্ৰিকভাৱে ভাৰতীয় চিন্তাধাৰাৰ ওপৰত এটা গভীৰ প্ৰভাৱ বিস্তাৰ কৰিছে। জৈন দীক্ষা মতে, কৰ্মই জন্ম আৰু পুণৰ জন্মৰ কালচক্ৰক নিয়ন্ত্ৰণ কৰে। কৰ্মৰ চক্ৰবৎ আৱৰ্তনৰ পৰা মুক্তি পাবলৈ হ'লে বৈৰাগ্য আৰু কৃচ্ছ্ৰসাধনৰ প্ৰয়োজন হয়। এইবোৰ কৰিবলৈ হ'লে সংসাৰ ত্যাগ কৰিব লাগিব। এনেদৰে, নিৰ্বাণ লাভ কৰিবলৈ হ'লে উদাসীন সন্ন্যাসী জীৱন যাপনৰ অতীব আৱশ্যক। জৈন ভিক্ষু আৰু ভিক্ষুণীসকলে যি পাঁচটা অঙ্গীকাৰ কৰে, সেইকেইটা হ'ল— জীৱ হত্যাৰ পৰা আঁতৰি থকা, চুৰ নকৰা, মিছা কথা নোকোৱা, ব্ৰহ্মচাৰ্য পালন আৰু সম্পত্তি ৰখাৰ পৰা নিজকে বিৰত ৰখা।

ৰাজপ্ৰাসাদৰ বহিৰ্ভূত বিশ্ব

যিদৰে বুদ্ধদেৱৰ বাৰ্তাসমূহ তেওঁৰ অনুগামীসকলে সঞ্চলন কৰিছিল, ঠিক সেইদৰে মহাবীৰৰ বাৰ্তাসমূহ তেওঁৰ শিষ্যসকলে লিপিবদ্ধ কৰিছিল। সৰ্বসাধাৰণ লোকৰ বোধগম্য হ'ব পৰাকৈ এইবোৰ কাহিনীৰ দৰে বৰ্ণনা কৰাৰ বাবে ই মানুহৰ অন্তৰ স্পৰ্শ কৰিব পাৰিছিল। উদাহৰণস্বৰূপে, উত্তৰাধ্যায়ন সুত্ত নামৰ প্ৰাকৃত পাঠ্যৰ এটা কাহিনী ইয়াত সংযোজন কৰা হ'ল। কমলাৱতী নামৰ এগৰাকী ৰাণীয়ে কিদৰে তেওঁৰ স্বামীক সংসাৰ ত্যাগ কৰিবলৈ উদ্বুদ্ধ কৰিবলৈ চেষ্টা কৰিছিল, কাহিনীটোৰ যোগেদি সেই বৰ্ণনা দিয়া হৈছে :

যদি সমগ্ৰ জগত আৰু ইয়াৰ সম্পদসমূহ তোমাৰ হ'লহেঁতেন (তথাপি) তুমি সন্তুষ্ট নহ'লাহেঁতেন। হে ৰাজন, তোমাৰ যেতিয়া দেহাৱসান হ'ব আৰু তুমি সকলো বয়-বস্তু পেলাই থৈ যাব লাগিব, তেতিয়া তোমাক ৰক্ষা কৰিব কেৱল ধৰ্মইহে, আন কোনোৱে নহয়। চৰায়ে তাৰ সঁজাটো ভাল নোপোৱাৰ দৰে ময়ো (পৃথিৱীক) ভাল নাপাওঁ। মই কোনো সতি-সন্ততি জন্ম নিদিয়াকৈ আৰু আকাঙ্ক্ষা, লাভালাভৰ প্ৰতি কোনো মোহ আৰু কোনো লোকৰ প্ৰতি ঘৃণা ভাব পোষণ নকৰি জীয়াই থাকিম...।

যিসকলে আনন্দ উপভোগ কৰি পিছত তাক ত্যাগ কৰে, তেওঁলোকে বতাহৰ দৰে উৰি ফুৰি উৰণীয়া চৰাইৰ দৰে বাধাহীনভাৱে য'লৈকে মন যায় ত'লৈকে যাব পাৰে।

তোমাৰ বিশাল ৰাজ্যখন এৰি আহা... যিসমূহ বস্তুৰে তোমাৰ চেতনাক সন্তুষ্ট কৰে সেইবোৰৰ লগতে সা-সম্পদৰ প্ৰতি মোহ ত্যাগ কৰা, তাৰ পিছত নিজ শক্তিৰ ওপৰত বিশ্বাস অটুট ৰাখি কৃচ্ছ্ৰসাধনৰ অভ্যাস কৰা...

☞ ৰাণীয়ে আগবঢ়োৱা যুক্তিসমূহৰ কোনটোক তুমি আটাইতকৈ প্ৰত্যয়জনক বুলি বিবেচনা কৰা ?

৩.১ জৈন ধৰ্মৰ প্ৰসাৰ

কালক্ৰমত জৈন ধৰ্ম ভাৰতৰ বিভিন্ন স্থানলৈ প্ৰসাৰিত হ'ল। বৌদ্ধসকলৰ দৰে জৈন পণ্ডিতসকলেও প্ৰাকৃত, সংস্কৃত আৰু তামিল ভাষাত মূল্যবান সাহিত্য সম্ভাৰৰ যোগান ধৰিলে। মন্দিৰৰ সংলগ্ন পুথিভঁৰালসমূহত শ শ বছৰ ধৰি এনে সাহিত্যৰ পাণ্ডুলিপি সমূহ সযত্নে সংৰক্ষিত হ'ল।

উপমহাদেশখনৰ চুকে-কোণে বহুতো স্থানত জৈন ত্ৰিখাঙ্কৰ ভক্তসকলৰ দ্বাৰা নিৰ্মিত ধৰ্মীয় পৰম্পৰাৰ সৈতে জড়িত কিছুমান অতি প্ৰাচীন প্ৰস্তৰ মূৰ্তি উদ্ধাৰ হৈছে।



আলোচনা কৰা...

একবিংশ শতাব্দীত অহিংসা প্ৰাসঙ্গিকনে?

৪. বুদ্ধদেৱ আৰু জ্ঞানৰ অন্বেষণ

উপৰোল্লিখিত শতিকাৰ সমকালীন অতি প্ৰভাৱশালী গুৰুসকলৰ অন্যতম আছিল বুদ্ধদেৱ। কেইবা শতাব্দী ধৰি মধ্য এছিয়াৰ পৰা চীন, কোৰিয়া, জাপান আৰু শ্ৰীলঙ্কা হৈ সাগৰৰ সিপাৰৰ মায়ানমাৰ, থাইলেণ্ড আৰু ইণ্ডোনেচিয়াকে আদি কৰি উপ-মহাদেশখনৰ অন্তৰ্গত আৰু বহিৰ্ভূত স্থানলৈ বুদ্ধৰ বাণী প্ৰসাৰিত হৈছিল।

বুদ্ধৰ শিকনিৰ বিষয়ে আমি কিদৰে অৱগত হৈছো বাক? দৰাচলতে, আমি ইতিমধ্যে উল্লেখ কৰা বৌদ্ধ পাঠ্যসমূহৰ সযত্নে সম্পাদনা, অনুবাদ আৰু ব্যাখ্যাকৰণৰ সহায়ত বুদ্ধৰ বাৰ্তাসমূহৰ পুণৰনিৰ্মিত ঐতিহাসিক সন্তোষসমূহৰ দ্বাৰা এইটো সম্ভৱ হৈছে। সন্তসকলৰ জীৱনীসমূহৰ পৰা ঐতিহাসিকসকলে তেওঁৰ জীৱন কাহিনী বিস্তাৰিতভাৱে উদঘাটন কৰিবলৈ চেষ্টা কৰিছে। এই মহান গুৰুজনৰ স্মৃতি সংৰক্ষণৰ বাবে তেওঁৰ দিনৰ অতি কমেও এশবছৰ পিছলৈকে এনেবোৰ জীৱনী লিপিবদ্ধ কৰা হৈছিল।

পৰম্পৰাগত সাহিত্যৰ মতে, জন্মতে সিদ্ধাৰ্থ নামেৰে পৰিচিত বুদ্ধদেৱ আছিল এজন শাক্য গোষ্ঠীৰ দলপতিৰ সন্তান। ৰুঢ় বাস্তৱৰ পৰা আঁতৰত অকলশৰীয়াভাৱে ডাঙৰ-দীঘল হোৱা সিদ্ধাৰ্থই প্ৰাসাদৰ ভিতৰত এটা নিৰাপদ

নম্বা ৪.৬

চৈধ্য শতিকাৰ জৈন পাণ্ডুলিপিৰ এটি পৃষ্ঠা

এই আখৰবোৰ তুমি চিনাক্ত কৰিব পাৰিবানে?

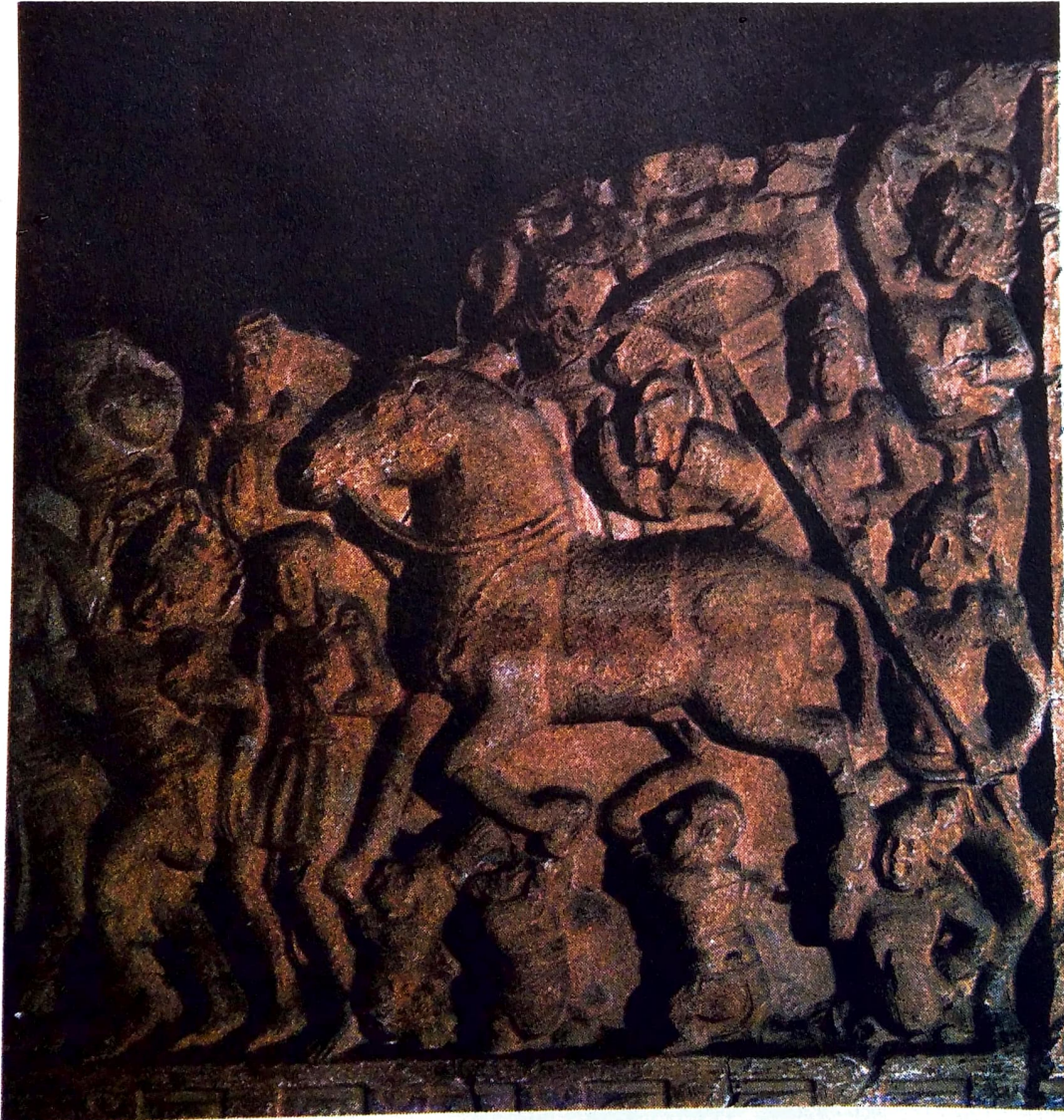
সন্তপুৰুষৰ জীৱনীক ইংৰাজীতে 'হাগিওগ্ৰাফী' (Hagiography) বোলে। এনে জীৱনীত প্ৰায়ে সন্তসকলৰ কীৰ্তিকলাপৰ প্ৰশংসা কৰা হয় আৰু ই যিদৰে পৰিবেশিত হয়, সেইবোৰ সদায় আখৰে আখৰে সত্য নহ'বও পাৰে। কিন্তু যিহেতু এনে জীৱনীয়ে কোনো এটা বিশেষ পৰম্পৰাৰ প্ৰতি অনুগত ভক্তসকলৰ বিশ্বাসৰ বিষয়ে আমাক জানিবলৈ দিয়ে, সেইহেতু ই আমাৰ বাবে যথেষ্ট লাগতিয়াল।

জীৱন-যাপন কৰিছিল। এদিন তেওঁ ৰথচালকক তেওঁক নগৰৰ ভিতৰলৈ লৈ যাবলৈ মান্তি কৰাইছিল। কিন্তু প্ৰাসাদৰ বহিৰ্ভূত পৃথিৱীখনলৈ তেওঁৰ এই ভ্ৰমণটো আছিল অতি পীড়াদায়ক। এই ভ্ৰমণকালত তেওঁ এজন বৃদ্ধ, এজন ৰুগীয়া আৰু এটা শৰদেহ দেখি গভীৰ শোকত স্ৰিয়মান হৈ পৰিল। মুহূৰ্ততে তেওঁ উপলব্ধি কৰিলে যে, মানৱ দেহৰ অৱক্ষয় আৰু অৱলুপ্তি অৱশ্যস্তাৱী। উক্ত ভ্ৰমণকালতে এজন ভিক্ষুক দেখি তেওঁৰ ধাৰণা হ'ল যে, এই লোকজনে বৃদ্ধাৱস্থা, ৰোগ আৰু মৃত্যুৰ সৈতে এটা বুজাপৰালৈ আহি অস্তৰত যেন শান্তি লাভ কৰিছে। সিদ্ধাৰ্থয়ো সেই একে পথকে গ্ৰহণ কৰিবলৈ সিদ্ধান্ত ল'লে। ইয়াৰ অলপ দিনৰ পিছতে তেওঁ প্ৰসাদ ত্যাগ কৰি নিজৰ বাবে সত্যৰ সন্ধানত যাত্ৰা আৰম্ভ কৰিলে।

নিজ দেহৰ ওপৰত কৃষ্ণ সাধনৰ পৰা আৰম্ভ কৰি সিদ্ধাৰ্থই ভালেমান পথৰ সন্ধান কৰি ঘূৰি ফুৰোতে প্ৰায়ে মৃত্যুমুখী অৱস্থাপ্ৰাপ্ত হ'ল। পিছলৈ, এনে চৰম পদ্ধতিবোৰৰ বাদ দি তেওঁ কেইবাদিন ধৰি একেৰাহে ধ্যানমগ্ন হোৱাৰ মূৰকত অৱশেষত প্ৰকৃত জ্ঞান লাভ কৰিলে। পৰৱৰ্তীকালত তেওঁ ধৰ্ম তথা সদাচাৰী জীৱন যাপনৰ নীতি-উপদেশ দানত ব্ৰতী হ'ল।

নক্সা ৪.৭

অন্ধ্ৰপ্ৰদেশৰ অমৰাৱতীৰ পৰা সংগ্ৰহীত আনুমাণিক খ্ৰীষ্টীয় প্ৰায় দুই শতিকাৰ এই ভাস্কৰ্যৰ যোগেদি প্ৰাসাদৰ পৰা সিদ্ধাৰ্থ (বুদ্ধ)ৰ প্ৰস্থানৰ দৃশ্য দাঙি ধৰা হৈছে।



➤ আলোচনা কৰা...

যদি তুমি বুদ্ধদেৱৰ জীৱনী সম্বন্ধে নাজানিলাহেঁতেন, তেন্তে এই ভাস্কৰ্যযোগে কি বৰ্ণনা কৰা হৈছে ক'ব পাৰিলাহেঁতেননে?

৫. বুদ্ধৰ নীতিশিক্ষা

প্ৰধানতঃ সুত্তপিতকাত প্ৰাপ্ত কাহিনীসমূহৰ ওপৰত ভিত্তি কৰি বুদ্ধৰ নীতিশিক্ষাসমূহ পুণৰ নিৰ্মাণ কৰা হৈছে। যদিও কোনো কোনো কাহিনীত বুদ্ধৰ অলৌকিক শক্তিৰ বিষয়ে বৰ্ণিত হৈছে, আন কিছুমানৰ মতে, বুদ্ধই আদি ভৌতিক শক্তিৰ পৰিচয় দাঙি ধৰাৰ পৰিৱৰ্তে যুক্তি আৰু বুদ্ধিৰ দ্বাৰাহে জনসাধাৰণৰ মনত প্ৰত্যয় জন্মাবলৈ চেষ্টা কৰিছিল। উদাহৰণস্বৰূপে, সন্তানৰ মৃত্যুত শোকত ভাঙি পৰা এগৰাকী তিৰোতা বুদ্ধৰ ওচৰলৈ আহোতে তেওঁ মৃত সন্তানটোক জীয়াই তোলাৰ পৰিৱৰ্তে মৃত্যু যে অৱশ্যস্তৰী, মাতৃগৰাকীক সেইটোকে বুদ্ধিৰ দ্বাৰা পতিয়ন নিয়াইছিল। এনে কাহিনীবোৰ সাধাৰণ লোকৰ কথিত ভাষাত বৰ্ণনা কৰা হৈছিল, যাতে সহজে বোধগম্য হয়।

বৌদ্ধ দৰ্শন মতে, পৃথিৱীখন ক্ষণস্থায়ী (অনিৰুদ্ধ, Onicca) আৰু অবিৰতভাৱে ইয়াৰ সলনি ঘটে : যিহেতু ই চিৰস্থায়ী নাইবা অবিনাশী নহয়, সেয়ে, পৃথিৱীখন আত্মাহীন (অনাত্ত, Annatta)। এই ক্ষণস্থায়ী পৃথিৱীখনত মানুহৰ চলিত দশাৰ বাবে দুঃখ হ'ল এক স্বাভাৱিক উপাদান। কৃষ্ণসাধন আৰু আত্মপ্ৰত্যয়— এই দুয়োটাৰ মাজত মধ্যম পন্থা গ্ৰহণ কৰিলে মানুহে এনেবোৰ সাংসাৰিক লটিঘটিৰ পৰিত্ৰাণ পাব পাৰে। আদি বৌদ্ধ ধৰ্মত ঈশ্বৰৰ স্থিতি সম্বন্ধে প্ৰশ্ন আছিল অপ্ৰাসঙ্গিক।

বুদ্ধৰ মতে, সামাজিক পৃথিৱীখনৰ কোনো দৈৱিক উৎপত্তি হোৱা নাছিল আৰু ই হ'ল মানবসৃষ্ট। সেইবাবে তেওঁ ৰজা আৰু গৃহপতিসকলক (দ্বিতীয় পৰ্যায়ত চোৱা) মানৱীয় আবেদনপূৰ্ণ (যথা কৰুণা, দয়া, উদাৰ, ক্ষমাশীল, উচ্চ উৎস ৫

কাৰ্যতঃ বৌদ্ধ ধৰ্মৰ প্ৰয়োগ

বুদ্ধই ছিগাল নামেৰে এজন সম্পদশালী গৃহস্থক দিয়া উপদেশসম্বলিত এই পাঠটো সুত্তপিতকাৰ পৰা লোৱা হৈছে :

এজন গৰাকীয়ে তেওঁৰ কৰ্মচাৰী আৰু লগুৱাক পাঁচ প্ৰকাৰে চোৱাচিতা কৰিব লাগে... তেওঁলোকৰ শক্তি অনুসৰি কাৰ্যভাৰ, খাদ্য আৰু মজুৰী, মাজে-সময়ে কামৰ পৰা ছুটি আৰু ৰোগৰ দ্বাৰা আক্ৰান্ত হ'লে পৰিচৰ্যা দিয়াৰ উপৰি তেওঁলোককো সুস্বাদু আহাৰৰ ভাগ দিব লাগে।

যিকোনো গোস্ৰীৰ লোকে পাঁচ প্ৰকাৰে সমন (সংসাৰ ত্যাগী লোক) আৰু ব্ৰাহ্মণসকলৰ প্ৰয়োজনীয়তাৰ প্ৰতি চকু দিব লাগে : কৰ্ম, কথা-বতৰা আৰু মনত তেওঁলোকৰ প্ৰতি মৰম ভাব পোষণ, তেওঁলোকৰ বাবে ঘৰৰ দুৱাৰ মুকলি ৰখাৰ উপৰি তেওঁলোকলৈ সাংসাৰিক প্ৰয়োজনীয় বস্তু সৰবৰাহ।

নিজ পিতা-মাতা, গুৰু আৰু পত্নীৰ ক্ষেত্ৰতো কি ব্যৱহাৰ কৰা উচিত সেই সম্পৰ্কেও ছিগালক নানা ধৰণৰ নিৰ্দেশ দিয়া হৈছিল।

➔ পিতা-মাতা, গুৰু আৰু পত্নীৰ বাবে দিয়া নিৰ্দেশসমূহ কি ধৰণৰ হ'ব পাৰে, পৰামৰ্শ আগবঢ়োৱা।

আলোচনা কৰা...

বুদ্ধই ছিগালক দিয়া উপদেশৰ সৈতে অশোকে
প্ৰজাৰ উদ্দেশ্যে দিয়া উপদেশসমূহ (দ্বিতীয়
অধ্যায়) তুলনা কৰা। এইবোৰৰ মাজত তুমি
কিবা সাদৃশ্য বা বৈসাদৃশ্য লক্ষ্য কৰিছানে?

বিচাৰ আৰু নৈতিক ভাবাপন্ন হ'বলৈ উপদেশ দিছিল। ব্যক্তিগত প্ৰচেষ্টাই সামাজিক
সমস্কবোৰ ৰূপান্তৰিত কৰিব বুলি তেওঁ আশা প্ৰকাশ কৰিছিল।

ব্যক্তিগত যত্ন আৰু সমীচীন কাৰ্যপ্ৰণালীক বুদ্ধই পুণৰ জন্মৰ কালচক্ৰৰ
পৰা নিজক মুক্ত কৰি আত্ম উপলব্ধি আৰু নিৰ্বাণ লাভৰ উপায় বুলি ন' দি
কৈছে। আক্ষৰিক অৰ্থত অহংভাব আৰু আকাঙ্ক্ষাক নিৰ্বাপিত কৰিলে, যিসকলে
সংসাৰ ত্যাগ কৰিছে, তেওঁলোকৰ বাবে কালচক্ৰৰ নিকাৰ ভুঞ্জনৰ অৱসান ঘটে।
বৌদ্ধ পৰম্পৰাৰ সাহিত্য মতে, শিষ্যসকলৰ প্ৰতি বুদ্ধৰ শেষ বাণী আছিল—
'তোমালোকে নিজে নিজৰ অন্তৰৰ বন্তি হোৱা, কাৰণ তোমালোক আটায়ে নিজ
নিজ প্ৰচেষ্টাত মুক্তি লাভ কৰিব লাগিব।

৬. বুদ্ধৰ অনুগামীসকল

শীঘ্ৰে বুদ্ধৰ শিষ্যসংখ্যা বৃদ্ধি হ'ল আৰু তেওঁ এটা সংঘ স্থাপন কৰিলে।
সংঘ হ'ল বৌদ্ধ ভিক্ষুসকলৰ এটা প্ৰতিষ্ঠান। এনে ভিক্ষুসকলে পিছলৈ ধৰ্ম শিক্ষা
দিছিল। তেওঁলোকে অতি সাধাৰণ জীৱন যাপন কৰিছিল, জনসাধাৰণৰ পৰা
দিনটোত এবাৰ খাদ্য ভিক্ষাকে আদি কৰি জীৱন যাপনৰ বাবে প্ৰয়োজনীয়
ন্যূনতক কেইপদমান সামগ্ৰীয়েই আছিল তেওঁলোকৰ সম্পত্তি। যিহেতু তেওঁলোকে
ভিক্ষা কৰি পেট পূৰ্তাইছিল, সেইবাবে তেওঁলোকক ভিক্ষু বোলা হৈছিল।

প্ৰথম অৱস্থাত সংঘসমূহত কেৱল পুৰুষেহে যোগদান কৰিছিল যদিও,
পিছলৈ মহিলাকো ইয়াত ভৰ্তি কৰা হ'ল। বৌদ্ধ পুথিমতে, বুদ্ধৰ সবাতোকৈ প্ৰিয়
ছাত্ৰ আনন্দৰ বৃজনি আৰু মধ্যস্থতাতহে এইটো সম্ভৱ হৈছিল। বুদ্ধৰ ধাইমাক
গোতমী আছিল ভিক্ষুণী হিচাপে দীক্ষাপ্ৰাপ্ত প্ৰথমগৰাকী মহিলা। সংঘত
যোগদানকাৰী বহুতো মহিলাই ধৰ্ম শিক্ষয়িত্ৰীও হৈছিল আৰু বহুতে হৈছিল
থেৰি। থেৰি মানে হ'ল মুক্তিপ্ৰাপ্ত সন্মানিত মহিলা।

বুদ্ধৰ শিষ্যসকলৰ আছিল বিভিন্ন সামাজিক শ্ৰেণীৰ। তেওঁলোকৰ ভিতৰত
আছিল ৰজা, সম্পদশালী লোক আৰু গৰুপতিসকল। এওঁলোকৰ বাহিৰে আছিল
দীন-হীন সাধাৰণ লোক, বনুৱা, দাস আৰু কাৰিকৰসকল। কিন্তু এবাৰ সংঘত
যোগ দিলে তেওঁলোক সকলোকে সমান বুলি ধৰা হৈছিল। তেওঁলোকে
তেওঁলোকৰ পুৰণা চিনাকি বিসৰ্জন দি কেৱল ভিক্ষু আৰু ভিক্ষুণী হিচাপে পৰিচিত
হৈছিল। সংঘৰ ভিতৰৰা কৰ্মপদ্ধতি আছিল পৰম্পৰাগত গণ আৰু সংঘৰ পদ্ধতিৰ
অনুৰূপ। এনে পদ্ধতিত আলাপ-আলোচনাৰ মাজেৰে একমতত উপনীত হৈ
সেইমতে কাৰ্য কৰিব লাগে। যদি একমত নহয়, সেই ক্ষেত্ৰত ভোটৰ দ্বাৰা
ইয়াক নিৰ্ণয় কৰা হয়।

বুদ্ধৰ জীৱিত কাল আৰু মহাপৰিনিৰ্বাণৰ পৰৱৰ্তী কাল— উভয়তে বৌদ্ধ
ধৰ্ম তীব্ৰ গতিত প্ৰসাৰিত হৈছিল। প্ৰকৃতপক্ষে, প্ৰচলিত ধৰ্মৰ কিছুমান নিয়ম-
নীতি আৰু এইবোৰক কেন্দ্ৰ কৰি খৰধৰকৈ গঢ়ি উঠা কিছুমান সামাজিক পৰিৱৰ্তনে
সমকালীন বহুতো লোকক বিমোৰত পেলাইছিল। এনে এক সন্ধিক্ষণত বৌদ্ধ
ধৰ্মই যেতিয়া জন্মসূত্ৰে শ্ৰেষ্ঠতাৰ দাবীৰ ঠাইত আচৰণ আৰু সদগুণক অধিক
গুৰুত্ব দিবলৈ ধৰিলে; নিজতকৈ কনিষ্ঠ আৰু দুৰ্বলজনক মেতা (মিত্ৰ) আৰু
কৰুণা প্ৰদৰ্শনৰ বাবে আহ্বান জনালে তেতিয়া এনে মহান বাৰ্তাহসমূহে নাৰী,
পুৰুষ নিৰ্বিশেষে বহু লোকক আকৰ্ষিত কৰা দেখা গ'ল।

DAILY ASSAM

থেবিগাঁঠা

সুত্ৰপিতকাৰ অপূৰ্ব এটা অংশত বৌদ্ধ ভিক্ষুণীসকলৰ কিছুমান কবিতাৰ স্তবক পৰিৱেশিত হৈছে। এনে কবিতাসমূহত নাৰীসকলৰ সামাজিক আৰু আধ্যাত্মিক অভিজ্ঞতা সন্দৰ্ভত কিছু অন্তৰ্দৃষ্টিৰ উমান পোৱা গৈছে। পুন্না নামৰ এগৰাকী দাসীয়ে নিতৌ পুৱা তাইৰ গৰাকীৰ ঘৰৰ বাবে নৈৰ পৰা পানী কঢ়িয়াই আনিছিল। এইদৰে পানী আনিবলৈ যাওঁতে তেওঁ সদায় এজন ব্ৰাহ্মণক ধৰ্মীয় আচাৰেৰে স্নান কৰা দেখিছিল। এদিন পুৱা তাই ব্ৰাহ্মণজনৰ সৈতে কথা পাতিলে। ব্ৰাহ্মণৰ সৈতে হোৱা কথোপকথনটো তাই এই ধৰণৰ এটা কবিতাৰ দ্বাৰা প্ৰকাশ কৰিছিল :

মই কঢ়িয়াও পানী
জাৰৰ দিনতো বিধাতাক মানি
সদায় মই পানীত নামি যাওঁ
নহ'লে যে গৰাকী নাইবা উচ্চ মহিলাৰ শক্তি খাওঁ
কিন্তু হে ব্ৰাহ্মণ, তোমাৰ বাৰু কিহৰ ভয়,
নৈত নামি তুমি কি কৰিবা জয়?
জাৰত অঙ্গ কঁপিছে থক থককৈ
কি হেতু পানীত নামিছা ইমান খৰখেদাকৈ?

উত্তৰত ক'লে :

মই বেয়াক ৰুধিবলৈ কৰিছো ভাল
ডেকা-বুঢ়া সকলো দুষ্টলৈ পাতিছো জাল
(শুনিছো) যদি কোনোজনে কৰিছে কিবা অপকাৰ
স্নানে ধুই নি তেওঁক কৰিব পৰিষ্কাৰ।

পুন্নাই উত্তৰ দিলে :

কোনে ক'লে স্নান কৰিলে পাপ ধুই যায়?
(তেন্তে) ভেকুলী, কাছবোৰেও কিয় মুক্তি নাপায়?
পানীত স্নান কৰিলেই যদি হয় পুণ্য
(পানীৰ) সাপ, ঘঁৰিয়ালৰ ভাগ্য কিয় শূন্য?
হে ব্ৰাহ্মণ, মিছাতে নকৰিবা এনেবোৰ কাম
যাৰ বাবে আমিও ভয়তে পানীলৈ যাম
বন্ধ কৰা ব্ৰাহ্মণ তোমাৰ এই শঙ্কাৰ জাল
জাৰৰ পৰা বন্ধা কৰা তোমাৰ গাৰ ছাল।

➔ কবিতাটোত বুদ্ধৰ কি কি শিকনিৰ প্ৰমাণ পাইছা উল্লেখ কৰা।

নম্বা ৪.৮

এগৰাকী পানী কঢ়িওৱা নাৰী। প্ৰাপ্তি স্থান : মথুৰা।
কাল : আনুমানিক খ্ৰীষ্টীয় তৃতীয় শতিকা।



উৎস ৭

DAILY ASSAM

ভিক্ষু আৰু ভিক্ষুণীসকলৰ বাবে নিয়মাবলী

বিনয়পিতক যোগে পৰিবেশিত নিয়মাবলীৰ কেইটিমান তলত উল্লেখ কৰা হৈছে :

যেতিয়া কোনো এজন ভিক্ষুৱে উল আৰু জম্বুৰ নোম মিশ্ৰিত কৰি এখন কম্বল বা বাগ প্ৰস্তুত কৰে, তেওঁ সেইখন ছবছৰৰ বাবে নিজে ল'ব পাৰে। ছবছৰ নহওঁতেই এইখন দান কৰিছে নে নাই, সেইটো (সংঘৰ কৰ্তৃপক্ষক) নজনোৱাকৈ আৰু আগতীয়া অনুমতি নোলোৱাকৈ তেওঁ আৰু এখন বাগ নতুনকৈ প্ৰস্তুত কৰে, তেন্তে তাৰ বাবে তেওঁৰ পৰা স্বীকাৰোক্তি লৈ সেইখন বাজেয়াপ্ত কৰা হ'ব।

যদি এজন ভিক্ষুৱে কোনো গৃহস্থৰ ঘৰলৈ যাওঁতে তেওঁক পিঠা-পনা বা চাউল-ঘেঁহু আদি বা দানাদাৰ শস্যৰে বন্ধা খাদ্যৰে গৃহস্থজনে আপ্যায়িত কৰিবলৈ বিচাৰে তেন্তে তেওঁ দুই বা তিনি বাটি এনে খাদ্য গ্ৰহণত বাধা নাই। কিন্তু তাতকৈ অধিক পৰিমাণৰ খালে সেইটো সৈ কাঢ়িব লাগিব। এনে দুই-তিনি বাটি খাদ্য যদি তেওঁ গৃহস্থৰ ঘৰতে নাখাই মঠলৈ আহে, তেন্তে সেইখিনি আন ভিক্ষুকৰ সৈতে ভগাই খাব লাগিব। এইটোৱেই সংঘৰ উচিত আৰু স্বাভাৱিক নিয়ম।

যদি সংঘৰ কোনো নিবাসত বিছনা পাৰি সেই বিছনাখন তেনেকৈয়ে থৈ দি— আনকি যাবৰ সময়তো সেইখন চপাই নথয় বা ওভতাই দি নাহে, নাইবা ছুটি নোলোৱাকৈ বা নোকোৱাকৈ তাৰ পৰা গুচি যায় তেন্তে তেওঁ সেইটো সৈ কাঢ়িব লাগিব।

➔ কি কাৰণে এই নিয়মবোৰ কৰা হৈছিল, তুমি ব্যাখ্যা কৰিব পাৰিবানে?

৭. স্তূপসমূহ

আমি দেখিছো যে, বৌদ্ধ ধাৰণা আৰু লোকাচাৰসমূহ ব্ৰাহ্মণ্য, জৈন আৰু আন কিছুমান কথপোকথনৰ মাজেদি গঢ় লৈছে। অৱশ্যে এনে ধৰণৰ লোকাচাৰ আৰু ধৰণ-কৰণবোৰ সকলো সময়তে পৰম্পৰাগত পুথিসমূহত সংৰক্ষিত হোৱা নাই। কেতিয়াবা আকৌ পবিত্ৰ স্থানবোৰ চিনাক্তকৰণৰ ক্ষেত্ৰত ব্যৱহাৰ কৰা কৌশলেৰে এই কথপোকথনবোৰ চিনাক্ত কৰা হৈছে।

পুৰণি কালৰ পৰা মানুহে কিছুমান ঠাইক পবিত্ৰ বুলি কৈ আহিছে। কোনো বিশেষ গছ, দুৰ্লভ শিল নাইবা দেখিলে বিমূঢ় হৈ যাবলগীয়া প্ৰাকৃতিক সৌন্দৰ্যৰে ভৰা কোনো এডোখৰ ঠাই আদি এনে স্থানৰ ভিতৰত পৰে। কোনো কোনো

➔ আলোচনা কৰা...

কি কাৰণবশতঃ পুন্নাৰ দৰে দাসী এগৰাকীয়ে সংঘত যোগ দিবলৈ বিচাৰিছিল বুলি তুমি ভাবা?

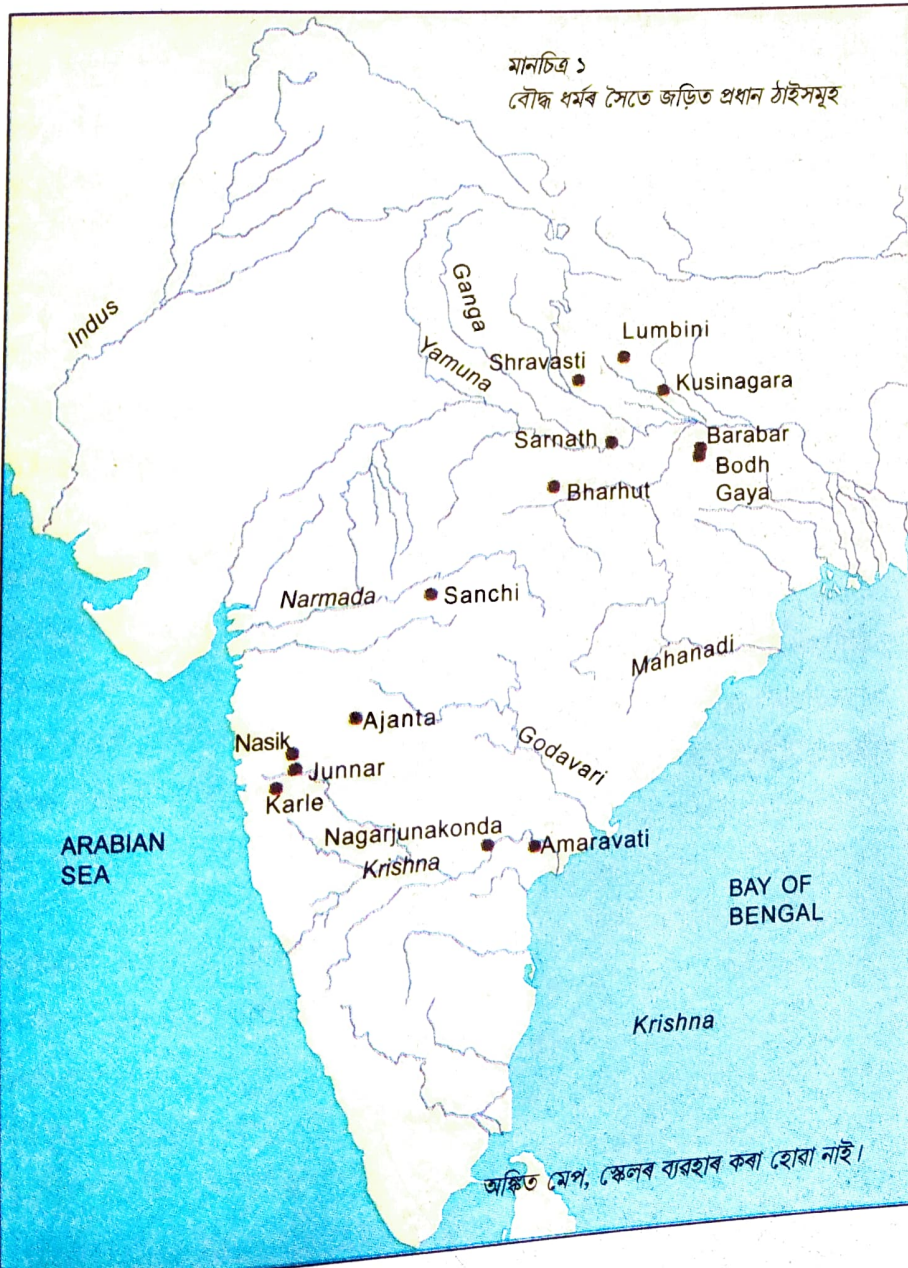
ক্ষেত্ৰত এনে ঠাইত কণমাণি মন্দিৰ একোটাও সজা দেখা যায়। এনে মন্দিৰক চৈত বোলে। তদুপৰি এনে ঠাইসমূহক কেতিয়াবা কিছুমান ঘটনাৰ সৈতে জড়িত কৰা হয়। যেনে— বুদ্ধই য'ত জন্মগ্ৰহণ কৰিছিল (লুম্বিনী), য'ত মহাজ্ঞান লাভ কৰিছিল (বোধগয়া), য'ত তেওঁ প্ৰথম ধৰ্মোপদেশ দিছিল (সাবনাথ), য'ত তেওঁ নিৰ্বাণ লাভ কৰিছিল (কুশিনগৰ) ইত্যাদি। কালক্ৰমত এই প্ৰত্যেকখন স্থানেই পবিত্ৰ বুলি গণ্য হৈছিল। আমি লক্ষ্য কৰিছো যে, বুদ্ধৰ পৰিনিৰ্বাণৰ প্ৰায় ২০০ বছৰৰ মূৰত অশোকে তীৰ্থ যাত্ৰাৰ্থে লুম্বিনী গাঁৱলৈ গৈ এই ভ্ৰমণৰ স্মৃতি যুগমীয়া কৰিবলৈ তাত এটা স্তম্ভ সাজিছিল।

৭.১ স্তূপ নিৰ্মাণৰ কাৰণ

আন বহুতো স্থানকো পবিত্ৰ বুলি আখ্যা দিয়া হৈছিল। বুদ্ধৰ পাৰ্থিৱ শৰীৰৰ অৱশিষ্ট আৰু তেওঁ ব্যৱহাৰ কৰা বস্তুবোৰ এনে স্থান নিৰ্মিত সমাধিবোৰত সংৰক্ষণ কৰা দেখা গৈছিল। এনে ধৰণৰ সমাধিকে নাম দিয়া হৈছিল স্তূপ।

এনে কিছুমান স্তূপ বুদ্ধৰ জন্মৰ পূৰ্বেৰে পৰা আছিল যদিও এইসমূহো পিছলৈ

চৈত শব্দটো চিতা (মৃতকৰ চিতা) শব্দৰ পৰা উদ্ভৱ হ'বও পাৰে, নাইবা এই শব্দটোৱে মৃতকৰ সমাধি বুজাবও পাৰে।



বৌদ্ধ ধৰ্মৰ সৈতে সাঙোৰ খাই পৰিছিল। যিহেতু স্তুপবিলাকত অতি পবিত্ৰ বুলি গণ্য বুদ্ধৰ পাৰ্থিৱ অবশিষ্টসমূহ ৰখা হয়, সেইবাবে কালক্ৰমত স্তুপবিলাকে বুদ্ধ আৰু বৌদ্ধ ধৰ্মৰ প্ৰতীক হিচাপে সকলোৰে শ্ৰদ্ধা আৰু পূজা-অৰ্চনা লভিবলৈ সক্ষম হয়। অশোক বন্দনা নামৰ বৌদ্ধ পুথিখনৰ মতে, অশোকে বুদ্ধৰ নশ্বৰ দেহৰ কিছু অংশ প্ৰতিখন প্ৰধান নগৰলৈ প্ৰেৰণ কৰি বিশেষভাৱে নিৰ্মিত স্তুপত সংৰক্ষণ কৰিবলৈ আদেশ দিছিল। এইদৰে খ্ৰীষ্টপূৰ্ব দ্বিতীয় শতিকাৰ ভিতৰত ভাৰত, সাঁচি আৰু সাৰনাথকে ধৰি বিভিন্ন স্থানত স্তুপ নিৰ্মাণ হয় (মানচিত্ৰ ১ চোৱা)

উৎস ৮

স্তুপসমূহ কি কাৰণে নিৰ্মিত হৈছিল

মহা পৰিনিৰ্বাণৰ সূক্ত হ'ল সূক্ত পিতৃকাৰ এটা অংশ আৰু তলত ইয়াৰ এটা উদ্ধৃতি পৰিৱেশন কৰা হৈছে :

বুদ্ধৰ মৃত্যুশয্যা আনন্দই এইদৰে সুধিছিল :

‘হে মহান তথাগত (বুদ্ধৰ আন এটা নাম) আপোনাৰ (পাৰ্থিৱ) অবশিষ্টখিনিক আমি কি কৰিম ?

উত্তৰত বুদ্ধই কৈছিল :

‘আনন্দ, তথাগতৰ অবশিষ্টৰ সন্মানৰ বাবে নিজকে বাধাগ্ৰস্ত নকৰিবা। (বৰং) কৰ্মতৎপৰ হ'বা। নিজে ভালে থকাটো কামনা কৰিবা।’

কিন্তু আনন্দই নেৰানেপাৰাকৈ লাগি থকাত বুদ্ধই এইদৰে কৈছিল :

‘চাৰিআলিত তেওঁলোকে তথাগতৰ বাবে এটা থূপ (পালি ভাষাত স্তুপক থূপ বোলে) সাজিব। যেনে তাত ফুলৰ মালা, সুগন্ধি দিব... নাইবা, এই স্থানত থকা কালত হৃদয়ত শান্তি লভিব, (এই স্মৃতি) বহু দিনলৈ তেওঁলোকৰ লগত থাকি (মানসিক) লাভ আৰু আনন্দ দুয়োটাই দিব।’

➔ ৪.১৫ নশ্বৰৰ নস্তুপটো লক্ষ্য কৰি এনে অভ্যাসৰ কিছুমান তুমি বাছি উলিয়াব পাৰিবানে ?

৭.২ স্তুপসমূহ কিদৰে নিৰ্মিত হয়

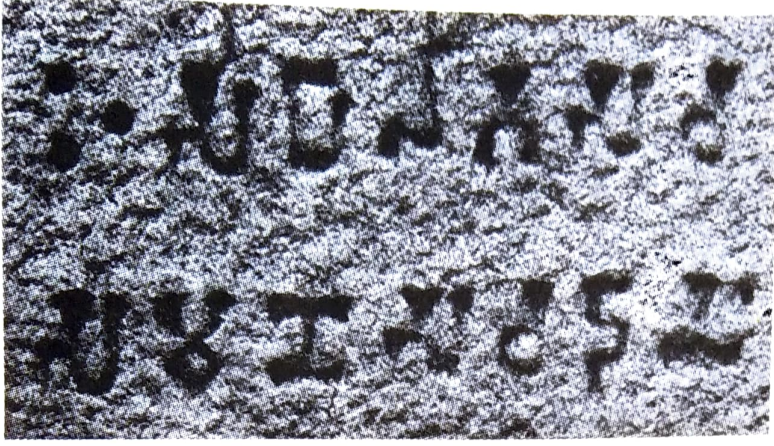
স্তুপসমূহৰ শালখা লগোৱা বেৰ (ৰেলিং) আৰু স্তম্ভত থকা লিপিসমূহত স্তুপ সাজোতে ইয়াক সজাই-পৰাই তুলিবৰ বাবে দান-দক্ষিণা আগবঢ়োৱা দাতাসকলৰ নাম উল্লেখ কৰা হয়। কোনো কোনো ক্ষেত্ৰত এনে দান-দক্ষিণাত ৰজাসকলে আগভাগ লয়, যেনে— সতবাহনসকল। কেতিয়াবা আকৌ নিগমসমূহেও এনে কাৰ্যৰ বাবে আগবাঢ়ি আহে। এইক্ষেত্ৰত সাঁচিৰ স্তুপৰ এখন প্ৰবেশ দ্বাৰৰ একাংশ নিৰ্মাণৰ বাবে হাতীদাঁতৰ কাম কৰা শিল্পীসকলৰ অৰ্থ সাহায্যৰ বিষয়ে উল্লেখ কৰিব পাৰি। ইয়াৰ বাহিৰে শ শ লোকে এনে কামত দান দিয়েহি। এওঁলোকৰ কিছুমানে দাতাৰ নাম লিখি দিয়ে। কোনোৱে নিজৰ নামৰ সৈতে তেওঁৰ থকা ঠাই, বৃত্তি আৰু আনকি আত্মীয়-স্বজনৰ নামো দিয়ে। ভিক্ষু আৰু ভিক্ষুণীসকলেও এনেধৰণৰ স্মৃতিসৌধসমূহৰ নিৰ্মাণত বৰঙণি আগবঢ়োৱা দেখা যায়।

৭.৩ স্তুপৰ গঠন বিন্যাস

স্তুপ এটা সংস্কৃত শব্দ আৰু ইয়াৰ অৰ্থ হ'ল স্তুপীকৃত স্তম্ভৰ তথা বস্ত্ৰৰ দ'ম তথা থূপ। প্ৰথম অৱস্থাত স্তুপবিলাক আছিল একোটা অৰ্ধবৃত্তাকাৰ মাটিৰ দ'ম আৰু পিছলৈ ইয়াক নাম দিয়া হৈছিল অন্দ। দিন যোৱাৰ লগে লগে স্তুপবোৰে কিছুমান জটিল গঠন বিন্যাসত পৰিণত হৈ ঘূৰণীয়া আৰু চাৰিকোণীয়া আকৃতিৰ গাঁথনিৰ ভাৰসাম্য ৰক্ষা কৰা দেখা গ'ল। অন্দৰ ওপৰত আছিল হাৰমিক তথা অলিন্দ (ঘৰৰ বেৰৰ পৰা আগুৱাই সজা বাৰান্দা) আৰু ই দেৱতাৰ আবাসভূমি সূচাইছিল। অলিন্দৰ পৰা নাওৰ পালৰ খুঁটাৰ দৰে এটা খুঁটা ওলাই থাকে আৰু ইয়াক যষ্টি বোলা হয়। কেতিয়াবা ইয়াৰ ওপৰত এটা ছাতিও থাকে। স্তুপৰ চাৰিওফালে শলখা লগোৱা বেৰৰ দ্বাৰা পবিত্ৰ স্থানক বৈষয়িক আৰু দীক্ষাহীন জগতৰ পৰা আঁতৰাই ৰখা হয়।

শিলৰ শলগা লগোৱা বেৰ আৰু প্ৰবেশদ্বাৰ বাদ দিলে সাঁচি আৰু ভাৰতৰ পুৰণি স্তুপসমূহ দেখাত তেনেই সাধাৰণ। এই বেৰবোৰ দেখাত বাঁহ বা কাঠৰ বেৰৰ দৰে। প্ৰধান চাৰিটা স্থানত স্থাপিত প্ৰবেশদ্বাৰবোৰত অৱশ্যে অলঙ্কাৰবহুল কাৰুকাৰ্য খোদিত কৰা দেখা গৈছে। ভক্তসকলে পূব দিশৰ দ্বাৰেৰে প্ৰবেশ কৰি আকাশৰ মাজেদি সূৰ্যই গমন কৰা গতিপথৰ অনুকৰণত স্তুপৰ বেৰবোৰ সোঁহাতে

দাৰ্শনিক, প্ৰত্যয় আৰু স্থাপত্য



নম্বা ৪.৯

সাঁচিৰ প্ৰাপ্ত 'ভটিভ' (Votive) লিপি।

এনেধৰণৰ কেইবা শ লিপি ভাৰত আৰু অমৰাৱতীত দেখা গৈছে।

ৰাখি ঘড়ীৰ কাঁটা। পূৰাৰ নিৰ্দেশত ইয়াক প্ৰদক্ষিণ কৰে। পিছলৈ, অমৰাৱতী আৰু বৰ্তমান পাকিস্তানৰ অন্তৰ্গত পেছোৱাৰত অৱস্থিত শ্বাহ-জীকি ডেহৰিৰ দৰে এই স্তূপবোৰৰ পকী বেৰবোৰতো কিছুমান খোক বা খাল (Niche) আৰু নানা ধৰণৰ ভাস্কৰ্য সংযোজন কৰা হয়।

৪. স্তূপসমূহৰ 'আৱিষ্কাৰণ'

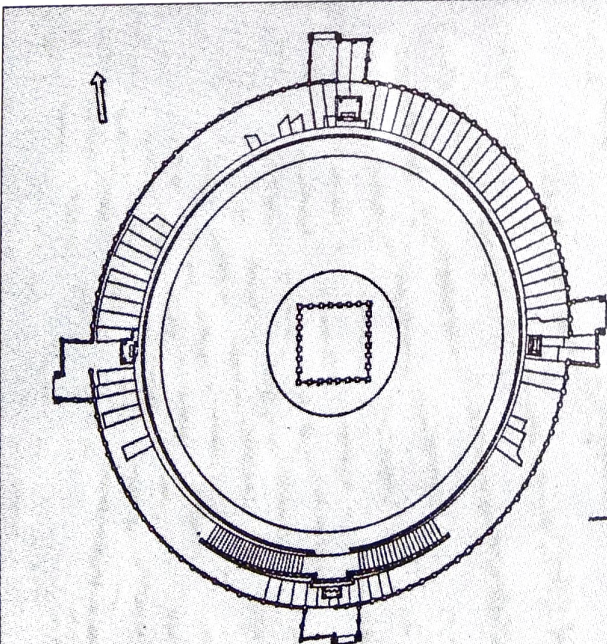
অমৰাৱতী আৰু সাঁচিৰ দুৰ্দৰ্শা

প্ৰত্যেকটো স্তূপৰেই একো একোটা নিজস্ব ইতিহাস আছে— আমি এইমাত্ৰ দেখাৰ দৰে ইয়াৰে কিছুমান ইতিহাসে স্তূপবোৰ কেনেকৈ সজা হ'ল সেই বিষয়ে তথ্যৰ যোগান ধৰিছে। কিন্তু ইয়াৰ বাহিৰে স্তূপবোৰ কেনেকৈ আৱিষ্কৃত হ'ল সেই বিষয়েও ইতিহাস আছে। এতিয়া আমি এইধৰণৰ তথ্যবোৰলৈকে উভটি চাওঁ আহা। ১৭৯৬ চনত এজন স্থানীয় ৰজাই এটা মন্দিৰ সাজিবলৈ গৈ অমৰাৱতী স্তূপৰ ধ্বংসাৱশেষৰ ওপৰতে উজুটি খাই বাগৰি পৰিলগৈ। শিলবোৰ দেখি তেওঁ

আলোচনা কৰা...

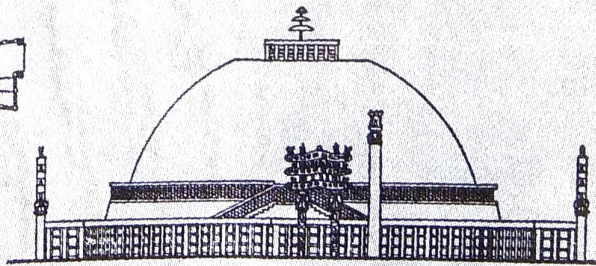
➔ নম্বা ৪.১০ৰ যোগেদি প্ৰদৰ্শিত সাঁচিৰ বৃহৎ স্তূপৰ আঁচনিখনৰ সৈতে নম্বা ৪.৩ৰ আলোকচিত্ৰৰ মাজত কি কি সাদৃশ্য আৰু বৈসাদৃশ্য আছে?

➔ এই আঁচনিখনৰ স্থাপত্যটোৰ কি কি চাৰিত্ৰিক বৈশিষ্ট্য অতি স্পষ্টভাৱে দেখা গৈছে? ইয়াৰ মুখচত আটাইতকৈ ভালদৰে দৃষ্টিগোচৰ হোৱা বৈশিষ্ট্যসমূহ কি কি?



0 10 20 30 40 50 FEET

0 5 10 15 METERS



নম্বা ৪.১০ খ

সাঁচিৰ বৃহৎ স্তূপৰ উত্তোলন।

এনে উত্তোলনে যথার্থ দৃষ্টিত এক দীঘল চিত্ৰানুপাত বুজাইছে।

নম্বা ৪.১০ ক

সাঁচিৰ বৃহৎ স্তূপৰ ভিত্তি চিত্ৰ।

ইয়াৰ দ্বাৰা যথার্থ দৃষ্টিত এই স্তূপটোৰ এক পথালি চিত্ৰানুপাত দিয়া হৈছে।

সেইবোৰ মন্দিৰৰ কামত লগাবলৈ থিৰ কৰিলে। আনহাতে স্তূপটো দেখাত পাহাৰ যেন লগাত এই ঠাইডোখৰত মাটিত পুতি থোৱা গুপ্তধন থাকিব পাৰে বুলিও তেওঁৰ মনত ভাব হ'ল। কেইবছৰমান পিছত কলিন (সপ্তম অধ্যায়ত দ্ৰষ্টব্য) নামৰ এজন ব্ৰিটিছ বিষয়াই সেই স্থানলৈ আহি ভালেমান ভাস্কৰ্যৰ নিদৰ্শন চাই-চিতি সেইবোৰৰ বহুতো চিত্ৰ আঁকিছিল যদিও সেই সম্বন্ধে কেতিয়াও কোনো ধৰণৰ প্ৰতিবেদন প্ৰকাশিত নহ'ল।

১৮৫৪ চনত বৰ্তমানৰ অন্ধ্ৰপ্ৰদেশৰ অন্তৰ্গত গুন্টুৰ জিলাৰ কমিচনাৰ ৰালটাৰ ইলিয়টে অমৰাৱতী ভ্ৰমণ কৰি তাৰ পৰা বহুকেইটা ভাস্কৰ্য ফলক মাদ্ৰাজ (বৰ্তমানৰ চেন্নাইলৈ) লৈ যায় (তেওঁৰ নামৰ অনুকৰণত এই ভাস্কৰ্যফলক কেইপদ পিছলৈ 'ইলিয়ট মাৰ্বল' নামেৰে পৰিচিত হৈছিল।) তেওঁ অমৰাৱতী স্তূপৰ পশ্চিমৰ প্ৰৱেশদ্বাৰখনৰ ভগ্নাৱশেষসমূহো আৱিষ্কাৰ কৰি এই মতত উপনীত হৈছিল যে এতিয়ালৈকে নিৰ্মিত চালে চকু ৰোৱা বৌদ্ধ স্তূপসমূহৰ ভিতৰত এই স্তূপটোৱেই আটাইতকৈ ডাঙৰ। প্ৰায় ১৮৫০ চনৰ পৰা অমৰাৱতী ভাস্কৰ্যসমূহ

ফলকসমূহ বিভিন্ন ঠাইলৈ লৈ যোৱা দেখা গ'ল। কিছুমান নিয়া হ'ল কলিকতাৰ এছিয়াটিক ছোচাইটি অব বেঙ্গললৈ, কিছুমান গ'ল মাদ্ৰাজ (চেন্নাই)ৰ ইণ্ডিয়া অফিচলৈ, আনকি কিছুমানে লণ্ডন পালেগৈ। এনে কিছুমান ভাস্কৰ্যৰ নিদৰ্শনে ব্ৰিটিছ বিষয়াসকলৰ ফুলনি বাগিচাৰ শোভা বৰ্ধন কৰাটোও যেন এটা সাধাৰণ ঘটনাত পৰিণত হ'ল। মুঠৰ ওপৰত এই অঞ্চললৈ কোনো ব্ৰিটিছ বিষয়া আহিলেই তেওঁৰ পূৰ্বৱৰ্তী বিষয়াসকলৰ দৃষ্টান্ত অনুকৰণ কৰি অমৰাৱতীৰ ভাস্কৰ্যবোৰ উঠাই নিয়াটো যেন এটা নিত্য-নিয়মিক ঘটনা হ'লগৈ।

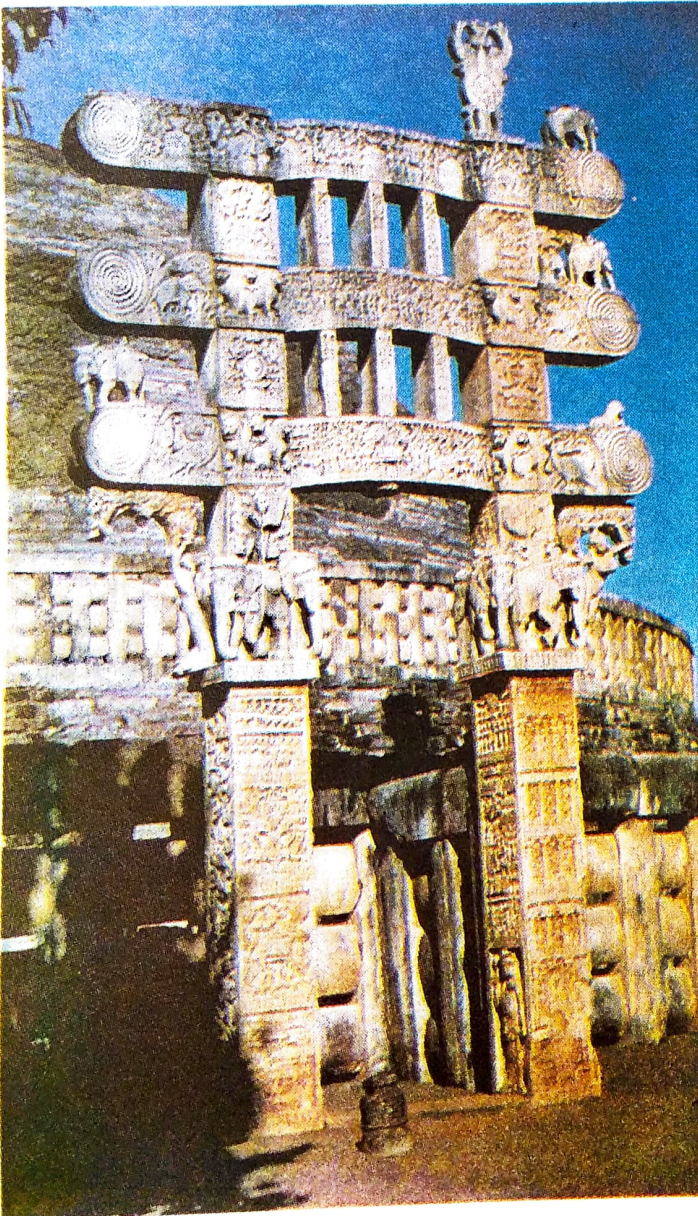
এই সংক্ৰান্তত যিকেইজন লোকে এই ঘটনাবোৰ সম্পৰ্কে এক ভিন্ন মত পোষণ কৰিছিল, তেওঁলোকৰ অন্যতম আছিল এইচ কোলে। তেওঁ এইদৰে কৈছিল 'নিজ দেশৰ প্ৰাচীন শিল্পকলাৰ মৌলিক সৃজনীশক্তিৰ পৰিচায়ক নিদৰ্শনসমূহ এনেদৰে লুট কৰিবলৈ দিয়াটো নিশ্চিতভাৱে এটা আত্মঘাতি, অক্ষমণীয় আৰু অপ্ৰতিৰোধ্য নীতি। তেওঁ বিশ্বাস কৰিছিল যে, এনে ভাস্কৰ্যসমূহ সাঁচত ঢলাই দি সেইবোৰৰ স্বৰূপ প্ৰতিমূৰ্তি প্ৰস্তুত কৰি, সংগ্ৰহশালাসমূহত থ'ব লাগে আৰু মূল ভাস্কৰ্যসমূহ নিজ নিজ প্ৰাপ্ত স্থানতে পুণৰ সংস্থাপন কৰিব লাগে। দুৰ্ভাগ্যক্ৰমে কোলেই উৰ্ধতন কৰ্তৃপক্ষক অমৰাৱতীৰ গুৰুত্ব সম্পৰ্ক পতিয়ন নিয়াত ব্যৰ্থ হ'ল যদিও, সাঁচিৰ ক্ষেত্ৰত তেওঁৰ অনুৰোধ ৰক্ষা কৰি প্ৰাপ্ত স্থানতে ভাস্কৰ্যৰ নিদৰ্শনসমূহ সংৰক্ষণৰ ব্যৱস্থা হাতত লোৱা হ'ল।

এতিয়া প্ৰশ্ন হ'ল যে, কেনেকৈ সাঁচি জীয়াই থাকিল আৰু অমৰাৱতী এইক্ষেত্ৰত ব্যৰ্থ হ'ল? বোধকৰো,

নক্সা ৪.১১

সাঁচি স্তূপৰ পূব দিশৰ প্ৰৱেশদ্বাৰ।

ইয়াত থকা জীৱন্ত তথা প্ৰাণচঞ্চল যেন লগা মূৰ্তিবোৰ ভালদৰে চোৱা।



পণ্ডিতসকলে ধ্বংসস্তুপত আৱিষ্কৃত চানেকিসমূহৰ মূল্য বুজি পোৱাৰ বহু পূৰ্বেই অমৰাৱতীৰ স্তুপ আৱিষ্কাৰ হৈছিল আৰু এনে ধৰণৰ শিল্পৰ নিদৰ্শনসমূহ বিশেষ কোনো স্থানলৈ স্থানান্তৰ নকৰি য'ৰে বস্তু ত'তে থৈ তাতেই পুণৰ সংৰক্ষণ কৰাটো যে কিমান এটা সুবিবেচক সিদ্ধান্ত সেইটোও বুজি উঠা নাছিল। ১৮১৮ চনত সাঁচি আৱিষ্কৃত হোৱাৰ কালত ইয়াৰ তিনিখন প্ৰৱেশদ্বাৰ তেতিয়াও থিয় দি আছিল আৰু চতুৰ্থখন নিজ স্থানতে বাগৰি পৰিছিল। মূল স্তুপটো কিন্তু প্ৰায় ভাল অৱস্থাতেই আছিল বুলিব পাৰি। তথাপি এই প্ৰৱেশদ্বাৰকেইখন লগুন বা পেৰিচলৈ লৈ যোৱাৰ কথা উঠিছিল। অৱশেষত কিছুমান কাৰণবশতঃ স্তুপটো যিটো ৰূপত পোৱা গৈছিল তেনেকৈয়ে থাকিবলৈ দিয়াৰ সিদ্ধান্ত লোৱাত ই যেনিবা ৰক্ষা পৰিল। কিন্তু আনহাতে অমৰাৱতীৰ মহাচৈতটো হৈ থাকিল নিগ্ৰকিন, নগণ্য আৰু সম্পূৰ্ণভাৱে পূৰ্বৰ গৌৰৱহীন এটা টকলা শিল্পৰ চানেকি মাথোন।

৯. ভাস্কৰ্য

এইমাত্ৰ আমি দেখিলো যে, কিদৰে স্তুপসমূহৰ পৰা ভাস্কৰ্য স্থানান্তৰ কৰি সুদূৰ ইউৰোপলৈ লৈ যোৱা হ'ল। এনে ঘটনাৰ আংশিক কাৰণ হ'ল যে, এই ভাস্কৰ্যবোৰ দেখা ব্যক্তিসকলে এইবোৰ বৰ ধুনীয়া আৰু মূল্যবান বুলি ভাবি ইয়াক নিজৰ বাবে ৰাখি থ'বলৈ বিচাৰিছিল। এনে কিছুমান ভাস্কৰ্য আমি ওচৰৰ পৰা নিৰীক্ষণ কৰো আহ।

৯.১ শিলত নিহিত কাহিনীবোৰ

নুৰিয়াই থ'ব পৰা চাৰণ-চিত্ৰলৈ ঘূৰি-পকি ফুৰি আখ্যান কোৱা লোক, নিশ্চয় দেখিছাহঁক। এওঁলোকে চাৰণ চিত্ৰখনলৈ বাৰোকোপতি আঙুলিয়াই কাহিনীটো কৈ যায়।

নক্সা ৪.১৩ লৈ দৃষ্টিপাত কৰা। প্ৰথম দৃষ্টিত ভাস্কৰজনে খেৰৰ ঘৰ, গছ-গছনি আদিৰ সৈতে এই গ্ৰাম্য দৃশ্য দেখুৱাবলৈ চেষ্টা কৰা যেন লাগে। কিন্তু কলা-কুশলী ঐতিহাসিকসকলে সূক্ষ্ম দৃষ্টি আৰু সাৱধানতাৰে সাঁচিৰ এই ভাস্কৰ্যটো অধ্যয়ন কৰি এইটো ৰেছানতৰা জাতকৰ এটা দৃশ্য বুলিহে মত পোষণ কৰিছে। এজন দানী ৰাজকুমাৰে তেওঁৰ সকলো সা-সম্পত্তি এজন ব্ৰাহ্মণক দান দি পত্নী আৰু সন্তানসকলৰ সৈতে অৰণ্যত বসবাস কৰিবলৈ লৈছিল। এইক্ষেত্ৰত তোমালোকে নিশ্চয় মন কৰিছা যে, ঐতিহাসিকসকলে প্ৰায়ে কেনেকৈ একোটা ভাস্কৰ্যৰ মানে উলিয়াবলৈ ইয়াৰ সৈতে পাঠ্যগত স্বাক্ষৰ তুলনা কৰিবলগীয়াত পৰে।

৯.২ আৰাধনাৰ প্ৰতীক

কলাক্ষেত্ৰত বিশেষ জ্ঞান আৰ্জি ব'লৈ

➔ আলোচনা কৰা...

প্ৰথম অধ্যায়টো আকৌ এবাৰ পঢ়া। সাঁচি কি কাৰণে জীয়াই থাকিল সেই সম্পৰ্কে তোমাৰ মতামত যুক্তিসহকাৰে আগবঢ়োৱা।

নক্সা ৪.১২

প্ৰৱেশদ্বাৰৰ এটা অংশ। ইয়াৰ দ্বাৰা ভাস্কৰসকলে এখন নুৰিয়াই খোৱা চাৰণ চিত্ৰ খুলি দিয়াৰ দৃশ্য ভাস্কৰ্যৰ যোগেদি দেখুৱাবলৈ বিচাৰিছিল বুলি তুমি ভাবানে?





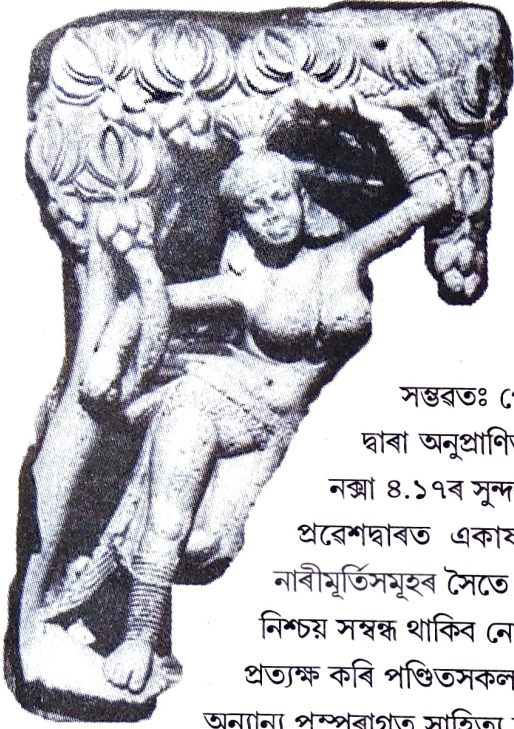
নক্সা ৪.১৩
উত্তৰ দিশৰ প্ৰৱেশদ্বাৰৰ এটা অংশ

DAILY ASSAM

ঐতিহাসিকসকলে বৌদ্ধ ভাস্কৰ্যৰ সম্যক জ্ঞান লভিবলৈ বুদ্ধৰ জীৱনীৰ সৈতে ভালদৰে চিনাকি হ'বলগীয়াত পৰিছিল। বুদ্ধৰ জীৱনী পুথিমতে, তেওঁ এজোপা গছৰ তলত বহি ধ্যানমগ্ন হৈ থাকোতে মহাজ্ঞান তথা বুদ্ধত্ব লাভ কৰিছিল। পুৰণি ভাস্কৰসকলৰ বহুতে বুদ্ধক মানৱীয় ৰূপত প্ৰকাশ কৰাৰ পৰা বিৰত থাকি কিছুমান প্ৰতীকৰ দ্বাৰা তেওঁৰ উপস্থিতিৰ সংকেত দিছিল। নক্সা ৪.১৪ত প্ৰদৰ্শন কৰা শূন্য আসনখনে উপাসনাৰত বুদ্ধৰ উপস্থিতি বুজাইছে। নক্সা ৪.১৫ৰ স্তূপটোৱে সূচাইছে বুদ্ধৰ মহাপৰিনিৰ্বাণৰ কথা। নক্সা ৪.১৬ যোগে বুদ্ধৰ সৈতে সততে জড়িত চক্ৰৰ প্ৰতীক দেখুওৱা হৈছে। চক্ৰৰ দ্বাৰা সাৰনাথত বুদ্ধৰ প্ৰথম দীক্ষাদানৰ বিষয়ে ইঙ্গিত দিয়া হৈছে যেন অনুভৱ হয়। এটা কথা কিন্তু স্পষ্ট যে, ভাস্কৰ্যসমূহত থকা বস্তু বা চিত্ৰবিলাকৰ সাহিত্যিক ব্যাখ্যা দিয়াটো সহজ নহয়। উদাহৰণস্বৰূপে গছ এডালৰ কথাকে ধৰা হওঁক। ইয়াত গছডাল কেৱল গছেই নহয়, ই বুদ্ধৰ জীৱনৰ কোনো এটা ঘটনাও বুজাইছে। সেইবাবে, এইবোৰ প্ৰতীক সম্বন্ধে ভালদৰে

নক্সা ৪.১৪ (সৌহাতৰ পৰা)
বোধীবৃক্ষৰ পূজা
ইয়াত বৃক্ষ, আসন আৰু চাৰিওকাষে থকা বাইজক দেখা
গৈছে। নক্সা ১৪.১৫ (সৌহাতে মাজত) স্তূপলৈ পূজা-অৰ্চনা
আগবঢ়োৱাৰ দৃশ্য।
নক্সা ৪.১৬ (বাওঁহাতে) পৰৱৰ্তী কালত সংলগ্ন কৰা ধৰ্মচক্ৰ।





বুজি ব'লে হ'লে
ঐতিহাসিকসকলে, যিসকল
ভাস্কৰে এনেবোৰ শিল্পৰ সৃষ্টি
কৰিছে তেওঁলোকৰ
পৰম্পৰাবোৰ সৈতে ভালদৰে
চিনাকি হ'ব লাগিব।

৯.৩ জনপ্ৰিয় পৰম্পৰা

সাঁচিৰ আটাইবোৰ ভাস্কৰ্য
সম্ভৱতঃ পোনপটীয়াভাৱে বৌদ্ধ চিন্তাধাৰাৰ
দ্বাৰা অনুপ্ৰাণিত হোৱা নাছিল। উদাহৰণস্বৰূপে
নম্বা ৪.১৭ৰ সুন্দৰীগৰাকীলৈকে আঙুলিয়াব পাৰি।
প্ৰৱেশদ্বাৰত একাষৰীয়াকৈ এনেদৰে দোদুল্যমান
নাৰীমূৰ্তিসমূহৰ সৈতে বুদ্ধৰ সাংসাৰিক জীৱন পৰিত্যাগৰ
নিশ্চয় সম্বন্ধ থাকিব নোৱাৰে। প্ৰথম অৱস্থাত এই মূৰ্তিটো
প্ৰত্যক্ষ কৰি পণ্ডিতসকল বিমোৰত পৰিছিল যদিও পিচলৈ
অন্যান্য পম্পৰাগত সাহিত্য চালিজাৰী চাই তেওঁলোকে ইয়াক

সংস্কৃত পুথিত বৰ্ণিত শালভঞ্জিকা বুলি ঠাৱৰ কৰিছিল। জনপ্ৰিয় বিশ্বাসমতে,
এগৰাকী নাৰীৰ স্পৰ্শত গছ-গছনিবোৰ জাতিষ্কাৰ হৈ উঠে। সেইবাবে এই
নাৰীগৰাকীৰ মূৰ্তিক মঙ্গলসূচক প্ৰতীক বুলি ধৰি লৈ বৌদ্ধ জুপ অলংকৃত কৰা
হৈছিল যেন অনুমান হয়। এইদৰে বৌদ্ধ ভাস্কৰ্যত শালভঞ্জিকাৰ প্ৰৱেশে হয়তো
এইটোও বুজাব পাৰে যে, বৌদ্ধ ধৰ্ম গ্ৰহণ কৰা বহু লোকে আনকি বুদ্ধতকৈও
পূৰণি নিজস্ব ধাৰণা, অবৌদ্ধিক বিশ্বাস, ৰীতি-নীতি আৰু ধৰণ-কৰণ সৈতে
বৌদ্ধ ধৰ্মত যোগ দিছিল আৰু তেওঁলোকৰ এনেবোৰ বিশেষত্বই বৌদ্ধ ভাস্কৰ্যক
চহকী কৰিছিল। সাঁচিত প্ৰাপ্ত বিপৰীতমুখী কিছুমান ভাস্কৰ্যৰ নম্বা প্ৰামাণিকভাৱে
এনেধৰণৰ পৰম্পৰাৰ পৰাই উদ্ভৱ হৈছে।

নম্বা ৪.১৭

প্ৰৱেশদ্বাৰত থকা মহিলাৰ মূৰ্তি

নম্বা ৪.১৮

সাঁচিত প্ৰাপ্ত এটা হাতীৰ মূৰ্তি

ইয়াৰ বাহিৰেও সাঁচিত আৰু বহুতো মূৰ্তি পোৱা গৈছে।
উদাহৰণস্বৰূপে, কিছুমান সূক্ষ্মভাৱে নিৰ্মিত জীৱ-জন্তুৰ প্ৰতিকৃতিৰ
প্ৰসঙ্গকে উত্থাপন কৰিব পাৰি। এনে প্ৰতিকৃতিৰ ভিতৰত হাতী,
ঘোঁৰা, বান্দৰ আৰু গৰুৱেই প্ৰধান। জাতকৰ কাহিনীৰ সৈতে
সংশ্লিষ্ট ভালেমান জীৱ-জন্তুৰ কাহিনী সাঁচিৰ ভাস্কৰ্যত প্ৰদৰ্শিত
হৈছে যদিও, ইয়াৰ সৈতে এনেধৰণে কিছুমান জীৱন্ত যেন
লগা জন্তুৰ দৃশ্য সৃষ্টি কৰি বোধকৰো দৰ্শকক আকৰ্ষিত
কৰাৰ উদ্দেশ্যে এটাও নিহিত আছিল। ইয়াৰ বাহিৰে কোনো
কোনো ক্ষেত্ৰত জীৱ-জন্তুবিলাক মনুষ্য গুণৰ বৈশিষ্ট্যৰ প্ৰতীক
হিচাপেও ব্যৱহৃত হৈছে। উদাহৰণস্বৰূপে, শক্তি আৰু প্ৰজ্ঞাৰ
প্ৰতীক হিচাপে সাঁচিৰ ভাস্কৰ্যত সংযোজিত হৈছে হাতীৰ
প্ৰতিমূৰ্তিসমূহ।



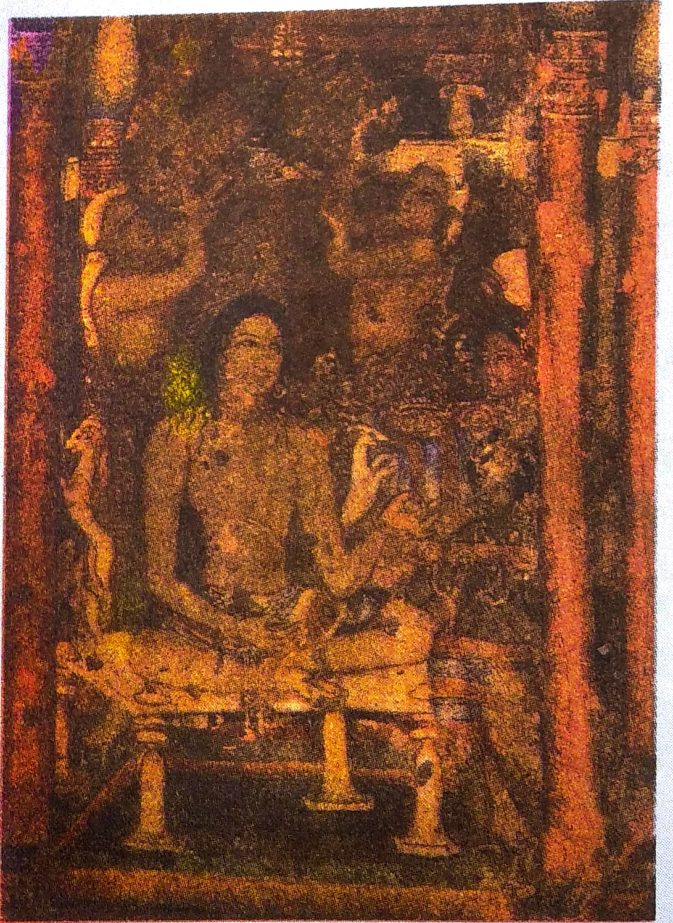


নম্বা ৪.১৯
গজলক্ষ্মী

নম্বা ৪.২০

অজন্তাৰ এখন চিত্ৰাঙ্কন।

আসনত উপবিষ্ট সৌম ব্যক্তিজন আৰু তেওঁৰ সেৱাত
ব্যস্ত থকাসকলক লক্ষ্য কৰা।



নম্বা ৪.২১

সঁচিচিত প্ৰাপ্ত এটা সাপৰ প্ৰতিমূৰ্তি



অতীতৰ বঙীন চিত্ৰাঙ্কন

শিলৰ ভাস্কৰ্যসমূহ সাধাৰণতে কালৰ বিধ্বংসকৰণৰ পৰা ৰক্ষা পৰে বাবে ঐতিহাসিকসকলে সহজে এইবোৰ উৎস হিচাপে লাভ কৰে। কিন্তু ভাব প্ৰকাশৰ উৎস হিচাপে অতীতৰ বঙীন চিত্ৰাঙ্কনকে ধৰি আন ভালেমান সমলো ব্যৱহাৰ হৈছিল। এনেধৰণে কালৰ উৎখাতৰ পৰা বাচি থকা সমলসমূহৰ ভিতৰত আটাইতকৈ ভালে থাকে গুহাৰ প্ৰাচীৰসমূহ। এইদৰে কালজয়ী হৈ থকা চিত্ৰসমূহৰ ভিতৰত সবাতোকৈ প্ৰসিদ্ধ হ'ল মহাৰাষ্ট্ৰৰ অজন্তা গুহাৰ বঙীন চিত্ৰসমূহ।

অজন্তাৰ চিত্ৰসমূহ অঙ্কিত হৈছে জাতকৰ সাধুৰ ওপৰত ভিত্তি কৰি। ৰাজপ্ৰসাদৰ জীৱনধাৰা, শোভাযাত্ৰা, উৎসৱ, কামত ব্যস্ত পুৰুষ আৰু নাৰীৰ ছবিৰে অজন্তাৰ চিত্ৰাঙ্কনসমূহ সমৃদ্ধ হৈছে। এই চিত্ৰকলাত আলোকাচ্ছাদনৰ ক্ষেত্ৰত চিত্ৰৰ বৰণ গাঢ় ক'লা কৰি ছাঁ বা অন্ধকাৰ সূচাই ত্ৰিধৰ্মীয় গুণ সন্নিৱিষ্ট কৰা হৈছে। ইয়াৰে কিছুমান চিত্ৰ অতিশয় বাস্তৱবাদী তথা জীৱন্ত সদৃশ।

আন এটা নক্সায়োগে পদুম ফুলেৰে পৰিৱেষ্টিত (নম্বা ৪.১৯) এগৰাকী নাৰীক কেইবাটাও হাতীয়ে শূঁৰেৰে পানী ছটিয়াই থকা দেখা গৈছে— যেন কোনো অভিষেক নাইবা শুদ্ধিকৰণৰ আয়োজনহে চলিছে! এচাম ঐতিহাসিকে এই নাৰীগৰাকীক বুদ্ধৰ মাতৃ মায়া বুলি চিনাক্ত কৰাৰ প্ৰয়াস কৰিছে যদিও অন্যান্য বহু সংখ্যক পণ্ডিতৰ মতে, এওঁ প্ৰকৃততে জনপ্ৰিয় দেৱী গজলক্ষ্মীহে। গজলক্ষ্মী হ'ল সৌভাগ্যৰ দেৱী আৰু এই দেৱীগৰাকী হাতীৰ সৈতে সংশ্লিষ্ট।

এইটোও সম্ভৱ যে, ভক্তসকলে এই দেৱীগৰাকীক মায়া আৰু গজলক্ষ্মী—
উভয় ৰূপতে শ্ৰদ্ধা-ভক্তি যাচিছিল।

এতিয়া নক্সা ৪.২১ত প্ৰদৰ্শিত সাপটোৰ কথা লৈ আহো। স্তম্ভত দৃষ্টিগোচৰ হোৱা এই সাপটোৰ ইতিবৃত্ত কোনোধৰণৰ পাঠ্যত উল্লেখিত নহ'লেও, এইটো কোনো জনপ্ৰিয় পৰম্পৰাৰ সৈতে জড়িত আছিল যেন লাগে। কৌতূহলজনকভাৱে, জেমছ ফাৰ্গুছন নামৰ এজন আধুনিক কলা বিষয়ৰ পুৰণি ঐতিহাসিকেও ইতিমধ্যে সাঁচি গছ আৰু সাপ পূজাৰ কেন্দ্ৰ আছিল বুলি মন্তব্য কৰিছে। অৱশ্যে, অধিকাংশ বৌদ্ধ সাহিত্য এতিয়াও অনুদিত হোৱা নাই আৰু ফাৰ্গুছনে সাঁচিৰ মূৰ্তিবোৰ নিৰীক্ষণ কৰি নিজৰ ববীয়াকৈ এনে মন্তব্য দাঙি ধৰিছে।

১০. নব্য ধৰ্মীয় পৰম্পৰা

১০.১ মহাযান বৌদ্ধ ধৰ্মৰ অগ্ৰগতি

খ্ৰীষ্টীয় প্ৰথম শতাব্দীলৈকে বৌদ্ধ ধৰ্মৰ ধাৰণা আৰু ক্ৰিয়াকাণ্ডৰ ভালেমান পৰিৱৰ্তন ঘটাব প্ৰমাণ পোৱা যায়। পুৰণি বৌদ্ধ ধৰ্মই নিজৰ চেপ্তাৰে নিৰ্বাণ লাভত যথেষ্ট গুৰুত্ব দিছিল। তদুপৰি, বুদ্ধকো এজন ব্যক্তি হিচাপে ধৰি তেওঁ স্বকীয় প্ৰচেষ্টাত জ্ঞান আৰু নিৰ্বাণ লভিছিল বুলি বিশ্বাস কৰা হৈছিল। কিন্তু সময় যোৱাৰ লগে লগে বৌদ্ধ ধৰ্মত ত্ৰাণকৰ্তাৰ ধাৰণা এটাৰ উদ্ভৱ ঘটিল। ফলত, এইজনেই একমাত্ৰ মুক্তিদাতা— এনে এটা বদ্ধমূল বিশ্বাসে গা কৰি উঠিল। অতিশয় দয়ালু বুলি পৰিচিত বোধিসত্ত্বসকলে নিজ প্ৰচেষ্টাত বহুতো সৎগুণৰ অধিকাৰী হৈছিল। কিন্তু পুঞ্জীভূত সৎগুণসমূহৰ দ্বাৰা নিৰ্বাণ লাভ কৰি পৃথিৱী এৰি যোৱাতকৈ ইয়াক তেওঁলোকে আনক সহায় কৰাতহে ব্যয় কৰা উচিত বোধ কৰিছিল— সময়ত বুদ্ধ আৰু বোধিসত্ত্বৰ মূৰ্তি পূজা নব্য বৌদ্ধ ধৰ্মৰ এটা আৱশ্যকীয় পৰম্পৰাত পৰিণত হৈছিলগৈ।

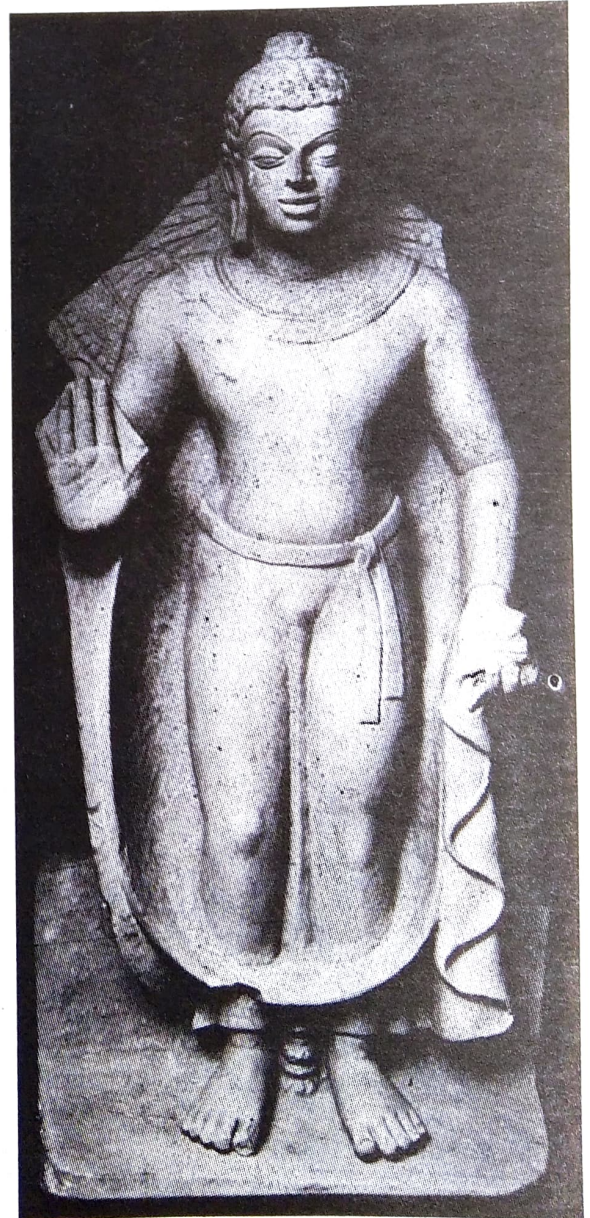
পিছলৈ, এই নতুন চিন্তাধাৰাটো অভিহিত হ'ল মহাযান নামেৰে আৰু আনহাতে, যিসকলে এই নব্য বৌদ্ধ ধৰ্ম গ্ৰহণ কৰিলে তেওঁলোকে পুৰণি পৰম্পৰা পছন্দীসকলক নাম দিলে হীনযান।

👉 আলোচনা কৰা...

ভাস্কৰ্য নিৰ্মাণৰ বাবে হাড়, পোৰামাটি আৰু ৰাত্তুও ব্যৱহৃত হয়। এই বিষয়ে অধিক জানিবলৈ চেষ্টা কৰা।

নক্সা ৪.২২

মথুৰাত প্ৰাপ্ত আনুমানিক খ্ৰীষ্টীয় প্ৰথম শতাব্দী বুদ্ধমূৰ্তি।



হীনযান নে খেৰাবাদ?

মহাযানৰ সমৰ্থকসকলে আন বৌদ্ধসকলক হীনযান বুলিছিল। কিন্তু পুৰণি পছন্দীসকলে নিজকে খেৰাবাদী বুলিহে কৈছিল। অৰ্থাৎ, তেওঁলোকে খেৰা তথা পুৰণি আৰু সন্মানীয় গুৰুৰ পছাত বিশ্বাসী আছিল।

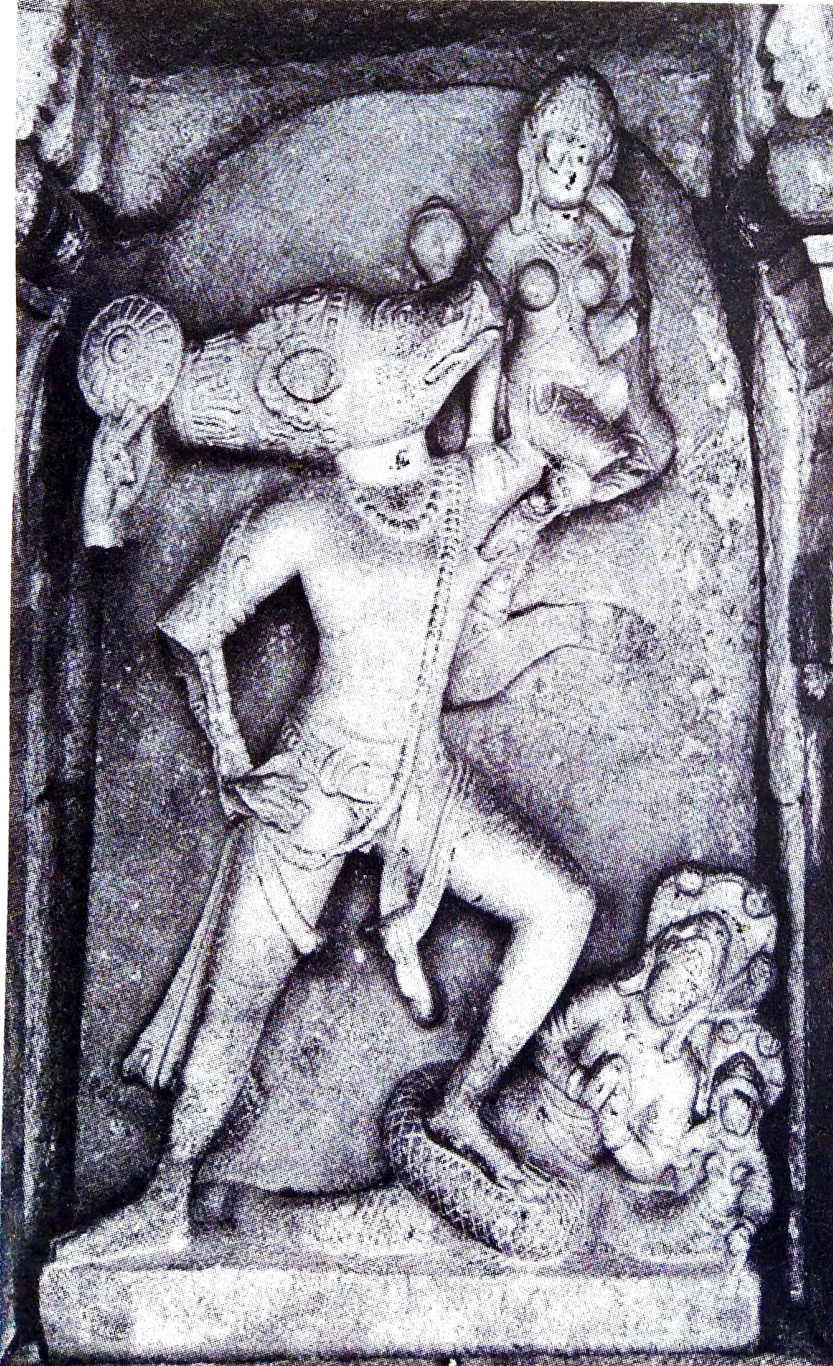
১০.২ পৌৰাণিক হিন্দু ধৰ্মৰ ক্ৰমবৰ্দ্ধন

ত্ৰাণকৰ্তাৰ ধাৰণাটো যে কেৱল বৌদ্ধ ধৰ্মৰহে বিশেষত্ব আছিল এনে নহয়। এই ধাৰণাটোৱে বিভিন্ন পন্থাৰ পৰম্পৰাৰ মাজত সোমাই ক্ৰমশঃ বৃদ্ধি লাভ কৰিছিল। এইবোৰকে আমি এতিয়া হিন্দু ধৰ্মৰেই অঙ্গ বিশেষ বুলি বিবেচনা কৰো। কালক্ৰমত আমি হিন্দু ধৰ্মৰ মাজতো দুটা ভাগ দেখা পাওঁ। এভাগ হ'ল বৈষ্ণৱবাদ। (হিন্দু ধৰ্মৰ এটা অংশ য'ত বিষ্ণুকে প্ৰধান দেৱতা হিচাপে উপাসনা কৰা হয়) আৰু আনটো হ'ল শৈৱবাদ তথা শৈৱধৰ্ম (এই পৰম্পৰাত পূজা-অৰ্চনা লাভ কৰোতা প্ৰধান দেৱতাজন হ'ল শিৱ)। এইদৰে বৈষ্ণৱ আৰু শৈৱ ধৰ্ম— উভয়ে নিজে ইচ্ছানুসৰি যিকোনো এজন দেৱতাৰ পূজাত গুৰুত্ব আৰোপ কৰা হৈছে। এনে ধৰণৰ পূজাত ভক্ত আৰু দেৱতাৰ মাজত এটা প্ৰেম আৰু আৰাধনা তথা ভক্তিৰ যোগসূত্ৰ আমাৰ মানস দৃষ্টিপটত ভাহি উঠে।

নক্সা ৪.২৩

বিষ্ণুৰ বৰাহ অৱতাৰে পৃথিৱীদেৱীক উদ্ধাৰ কৰাৰ দৃশ্য। প্ৰাপ্তি স্থান আৰু কাল— কৰ্ণাটকৰ আইহোলে। আনুমাণিক খ্ৰীষ্টীয় ষষ্ঠ শতিকা।

➤ মূৰ্তিসমূহৰ দেহৰ আকৃতিগত বা আনুপাতিক সম্বন্ধই কি সূচাইছে?



বৈষ্ণৱবাদৰ ক্ষেত্ৰত বিষ্ণুৰ অৱতাৰসকলক কেন্দ্ৰ কৰি বহু আনুষ্ঠানিক ভক্তি-অৰ্চনাৰ আয়োজন ক্ৰমাৎ বৃদ্ধি পাইছিল।

এই পৰম্পৰাৰ অন্তৰ্গত অৱতাৰসকলৰ মুঠ সংখ্যা আছিল দহজন। দুষ্ট শক্তিসমূহৰ আধিপত্যৰ ফলত উদ্ভৱ ঘটা বিশৃঙ্খলতা আৰু ধ্বংসৰ বিভীষিকাৰ তৰ্জন-গৰ্জনৰ পৰা পৃথিৱীখন ৰক্ষা কৰিবলৈ বিষ্ণু দেৱতাই দশাৱতাৰ ৰূপ ধাৰণ কৰিছিল বুলি বিশ্বাস কৰা হয়। দেশখনৰ ভিন ভিন ঠাইত বিভিন্নজন অৱতাৰে জনপ্ৰিয়তা লাভ কৰিছিল যেন লাগে। তদুপৰি, একো একোজন স্থানীয় দেৱতাক বিষ্ণুৰ অৱতাৰ বুলি বিশ্বাস কৰাৰ ফলত ধৰ্মীয় পৰম্পৰাসমূহ পূৰ্বৰ তুলনাত অধিকতৰভাৱে একগোট হোৱাৰ এটা নতুন পথ উন্মোচন হৈছিল।

দশাৱতাৰ বিভিন্নৰূপে আন আন দেৱ-দেৱীৰ সৈতে ভাস্কৰ্যতো স্থান লভিছিল। উদাহৰণস্বৰূপে শিৱক লিঙ্গ হিচাপেও পূজা কৰা হয়। কেতিয়াবা অৱশ্যে শিৱক মানৱ ৰূপতো দেখুওৱা হয়। একেদৰে কিছুমান প্ৰতীকচিহ্ন, যেনে— শিৰসজ্জা, অলঙ্কাৰ আৰু দেৱতাই হাতত লৈ থকা অস্ত্ৰ-শস্ত্ৰ বা মাসুলিক সামগ্ৰী, বহু ভঙ্গী আদিৰ দ্বাৰা দেৱতা আৰু এই সবৰ চৰিত্ৰৰ লক্ষণ থকা অন্যান্যসকলৰ বিষয়ে কিছুমান জটিল ধাৰণা বিতংভাৱে বৰ্ণনা কৰা দেখা যায়। খ্ৰীষ্টীয় দশম শতিকাৰ মাজভাগত ব্ৰাহ্মণসকলে সংকলন কৰা পুৰাণত সন্নিৱিষ্ট কিছুমান কাহিনীৰ সৈতে পৰিচিত হ'লে ভাস্কৰ্যসমূহৰ অন্তৰ্নিহিত অৰ্থ বুজিবলৈ উজু হয়। কোৱা বাহুল্য যে, সেই কালৰ কাহিনীসমূহৰ অধিকাংশই পুৰাণত



পোৱা যায়। দেৱ দেৱীৰ কাহিনীকে ধৰি শ শ বছৰ ধৰি চলি অহা নানা ধৰণৰ কাহিনীৰ বেছি ভাগেই ইয়াৰ ভিতৰত পৰে। সাধাৰণতে, এইবোৰ সহজ সংস্কৃত ভাষাত ৰচনা কৰা শ্লোক আৰু যিসকল ব্যক্তিৰ বাবে বৈদিক শিক্ষা নিষেধ, তেনে লোকৰ কাৰণে এই কাহিনীবোৰ ডাঙৰ ডাঙৰকৈ পঢ়াৰ ব্যৱস্থা আছিল। এইদৰে বেদ শিক্ষা গ্ৰহণৰ বাবে বঞ্চিত লোকসকলৰ মাজত মহিলা আৰু শুদ্ধসকলো আছিল।

পুৰোহিত, বণিক আৰু সাধাৰণ শ্ৰেণীৰ যিসকল পুৰুষ আৰু তিবোতাই ইখন-সিখনকৈ বছৰে ঠাই ভ্ৰমণ কৰি জনসাধাৰণৰ সৈতে তেওঁলোকৰ ভাব আৰু বিশ্বাস বিনিময় কৰে— তাৰ পাৰস্পৰিক ক্ৰিয়াসমূহৰ ফলত পুৰাণৰ অধিকাংশ কাহিনীৰ বিকাশ ঘটিছিল। উদাহৰণ স্বৰূপে, বাসুদেৱ কৃষ্ণ আছিল মথুৰা অঞ্চলৰ এজন শীৰ্ষস্থানীয় দেৱতা, কিন্তু কেইবা শতাব্দী বিৰতিৰ পিছত এইজন দেৱতাৰ পূজা দেশখনৰ ইমূৰৰ পৰা সিমূৰলৈকে বিয়পি পৰিছিল।

১০.৩ মন্দিৰ নিৰ্মাণ

সাঁচিৰ দৰে স্থানসমূহত গঢ়ি উঠা স্তূপসমূহে যিসময়ত বৰ্তমানৰ ৰূপ লৈছিল, সেই সময়তে দেৱ-দেৱীসকলৰ বাবে মন্দিৰ নিৰ্মাণৰ প্ৰাৰম্ভিক কাম-কাজসমূহো সমানে আগবাঢ়িছিল। পুৰণি মন্দিৰসমূহ আছিল একো একোটা চাৰিচুকীয়া কোঠালি আৰু ইয়াৰ নাম আছিল গৰ্ভগৃহ। গৰ্ভগৃহৰ সংলগ্ন একমাত্ৰ প্ৰৱেশদ্বাৰেদি পুৰোহিতজনে প্ৰৱেশ কৰি পূজা-অৰ্চনা কৰাৰ ব্যৱস্থা আছিল। পিছলৈ, মন্দিৰৰ কেন্দ্ৰস্থলত শিখৰ নামৰ এটা সুউচ্চ গাঁথনি সংযোগ কৰা হ'ল। কোনো কোনো ক্ষেত্ৰত মন্দিৰৰ প্ৰাচীৰবোৰ সজাই-পৰাই তোলা দেখা হ'ল। পৰৱৰ্তী কালতো মন্দিৰসমূহৰ আয়তনে বহুলভাৱে বিস্তৃতি লাভ কৰিলে আৰু ইয়াত একো একোটা আহল-বহল সভাগৃহ, বৃহদাকাৰৰ প্ৰাচীৰ, প্ৰৱেশদ্বাৰ আৰু পানীযোগান ব্যৱস্থাৰ সংযোজন হ'ল (৭ নম্বৰ অধ্যায়ত চোৱা)।

নম্বা ৪.২৪

তামিলনাডুৰ মহাবলীপুৰমত প্ৰাপ্ত আনুমাণিক খ্ৰীষ্টীয় ষষ্ঠ শতিকাৰ দুৰ্গা মূৰ্তি।

➔ শিল্পীসকলে শিল্পশৈলী সঞ্চালন কৰোতে কি পদ্ধতি গ্ৰহণ কৰিছে চিনাক্ত কৰা। ভাস্কৰ্যটোৰ যোগেদি পৰিৱেশিত কাহিনীটোৰ বিষয়ে অধিক তথ্য বিচাৰি উলিওৱা।



নক্সা ৪.২৫

উত্তৰ প্ৰদেশৰ দেওগড়ত প্ৰাপ্ত আনুমানিক খ্ৰীষ্টাব্দ পঞ্চম
শতাব্দীৰ মন্দিৰ

শিখৰৰ অৱশিষ্ট অংশ আৰু গৰ্ভগৃহৰ
প্ৰৱেশপথ চিনাক্ত কৰা।

পুৰণি মন্দিৰসমূহৰ এটা অভূতপূৰ্ব বিশেষত্ব এয়ে যে, ভালেমান মন্দিৰ
প্ৰতিষ্ঠাৰ বাবে প্ৰথমে কিছুমান প্ৰকাণ্ড প্ৰকাণ্ড শিলৰ বুকু খান্দি একোটা কৃত্ৰিম
গুহাৰ সৃষ্টি কৰা হৈছিল। অৱশ্যে সেইসময়ত মন্দিৰ স্থাপনৰ বাবে এনেধৰণৰ
কৃত্ৰিম গুহা নিৰ্মাণ কাৰ্যত নতুনত্ব নাছিল আৰু বহুদিনৰে পৰা এনে গুহাৰ সৃষ্টি
প্ৰায় এটা নিত্য-নিয়মিক ঘটনাত পৰিণত হৈছিল বুলিব পাৰি। ৪.২৭ নম্বৰ নক্সাত
প্ৰদৰ্শিত কিছুমান প্ৰাচীনতম গুহা সম্ভৱতঃ খ্ৰীষ্টপূৰ্ব তৃতীয় শতিকাত অশোকৰ
নিৰ্দেশমতে, সংসাৰ ত্যাগী আজবিক সম্প্ৰদায়ৰ বাবে নিৰ্মিত হৈছিল।

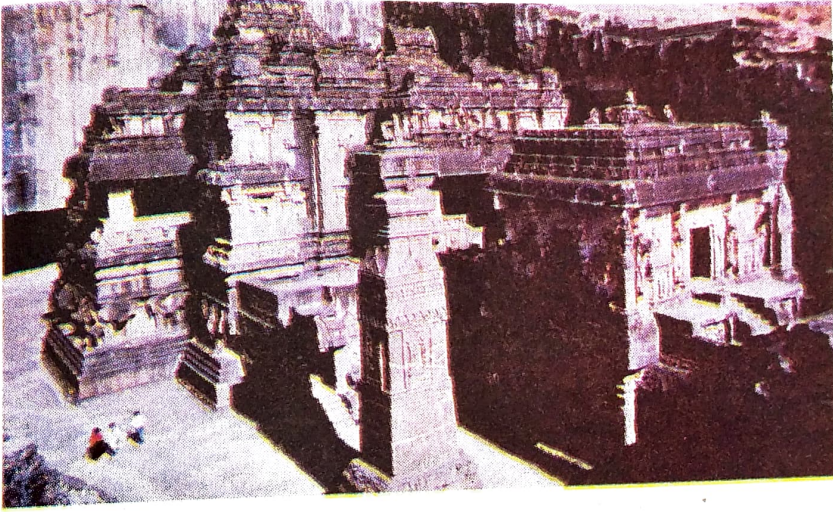


নক্সা ৪.২৬

উত্তৰ প্ৰদেশৰ দেওগড়ত প্ৰাপ্ত আনুমানিক খ্ৰীষ্টীয় পঞ্চম
শতাব্দীৰ এই ভাস্কৰ্যত বিষ্ণু দেৱতাক শেযনাগ নামৰ
সাপটোৰ গাত ভেজা দি অৰ্দ্ধশায়িত অৱস্থাত দেখা গৈছে।

দাৰ্শনিক, প্ৰত্যয় আৰু স্থাপত্য

এই পৰম্পৰাটো বহুবোৰ স্তম্ভ পাৰ হৈ ভালেমান দিনৰ পিছত অৰ্থাৎ অষ্টম শতাব্দীত এটা শীৰ্ষ বিন্দুত উপনীত হোৱাৰ ফলত, এটা প্ৰকাণ্ড শিল কাটি কাটি নিৰ্মিত হ'ল এটা সম্পূৰ্ণ মন্দিৰ। এইটোৱেই আছিল শিৱৰ নামত উচ্ছৰ্গিত কৈলাশনাথৰ মন্দিৰ। ইলোৰাত অৱস্থিত এই মন্দিৰটোৰ নিৰ্মাণ সম্পূৰ্ণ হোৱাত প্ৰধান ভাস্কৰজনৰ আনন্দোচ্ছল ভাবটো এখন তামৰ ফলিত এইদৰে বাণীবদ্ধ হৈছে— 'আহ্ কেনেকৈ মই এইটো সাজিলো!'



নক্সা ৪.২৭
বিহাৰৰ বাৰাবাৰ গুহাৰ দ্বাৰ (আনুমানিক খ্ৰীষ্টপূৰ্ব তৃতীয় শতিকাত নিৰ্মিত)

নক্সা ৪.২৮
মহাৰাষ্ট্ৰৰ ইলোৰাৰ কৈলাশনাথ মন্দিৰ।
এটা অকলশৰীয়া প্ৰকাণ্ড শিলাখণ্ডত গোটেইটো মন্দিৰ কাটি উলিওৱা হৈছে।

১১. প্ৰত্যেকটো বস্তু আমাৰ দৃষ্টিগোচৰ হয়নে?

এতিয়ালৈকে তোমালোকে ইটা প্ৰস্তৰ, স্থাপত্য, ভাস্কৰ্য আৰু বঙীন চিত্ৰকলা যোগে প্ৰকাশিত অতীত কালৰ দৃষ্টিলব্ধ, কল্পনাউদ্ৰেককাৰী, আপুৰুগীয়া পৰম্পৰাত এভূমুকি মাৰিবলৈ সমৰ্থ হৈছাহঁক। বহু শতাব্দী ধৰি কালৰ কুটিল গৰাহত ইয়াৰ অধিকাংশ ধ্বংস আৰু নিখোজ হোৱাটোও আমাৰ দৃষ্টিগোচৰ হৈছে। অৱশ্যে, যিখিনি এতিয়াও আছে বা সংৰক্ষিত হৈছে সেইবোৰেও তাহানি যুগৰ শিল্পী, ভাস্কৰ, ৰাজমিস্ত্ৰী আৰু স্থপতিৰ সমলৰ বিস্ময়কৰ কৰ্ম মহিমাৰ চিনাকি দিছে। তথাপি এই শিল্পসমূহৰ দ্বাৰা কি ক'বলৈ বিচৰা হৈছে, সেইটো আমি স্বয়ংক্ৰিয়ভাৱে বুজিব পৰা নাই জানো? প্ৰায় ২০০০ বছৰ পূৰ্বৰে পৰা মূৰ্তিসমূহ নিজ চকুৰে দেখি শ্ৰদ্ধা তৰ্পণ কৰা জনসাধাৰণৰ এই সংক্ৰান্তত মূৰ্তিসমূহ সম্বন্ধে কি অভিমত সেইটোও আমি কেতিয়াবা জানিব পাৰিমনে?

১১.১ অজানাৰ সৈতে খকা-খুন্দা

এইখিনিতে আমি স্মৰণ কৰাটো যুগত যে, উনৈশ শতিকাত যেতিয়া ইউৰোপীয় পণ্ডিতসকলৰ এনে কিছুমান দেৱ-দেৱীৰ মূৰ্তি দৃষ্টিগোচৰ হৈছিল, তেতিয়া তেওঁলোকে এইবোৰনো কি বুজি পোৱা নাছিল। বৰং কেতিয়াবা বহুবোৰ

হাত বা মূৰ থকা বা অৰ্দ্ধমানৰ আৰু অৰ্দ্ধজন্তুৰ কিছুমান কিঙ্কৃত-কিমাৰাৰ মূৰ্তি দেখি তেওঁলোকে হতবাক হোৱাও দেখা গৈছিল।

দেখাত আচৰিত যেন লগা মূৰ্তিসমূহৰ বিষয়ে তথ্য উদঘাটন কৰোতে পণ্ডিতসকলে তেওঁলোকৰ জ্ঞাত কিছুমান ভাস্কৰ্যৰ সৈতে এইবোৰৰ এটা তুলনামূলক অধ্যয়ন কৰিছিল। উদাহৰণস্বৰূপে, যিসকল পণ্ডিতৰ গ্ৰীচদেশৰ ভাস্কৰ্যৰ বিষয়ে জ্ঞান আছিল, তেওঁলোকে ভাৰতত প্ৰাপ্ত ভাস্কৰ্যবোৰ গ্ৰীক ভাস্কৰ্যৰ সৈতে তুলনা কৰিছিল। উল্লেখযোগ্য যে, তেওঁলোকে ভাৰতীয় ভাস্কৰ্যবোৰ গ্ৰীক শিল্পীসকলৰ ভাস্কৰ্যতকৈ হীন বুলি গণ্য কৰিছিল। কিন্তু পিছত নিঃসন্দেহে গ্ৰীক আৰ্হিৰে নিৰ্মিত বুদ্ধ আৰু বোধিসত্ত্বৰ মূৰ্তিসমূহ প্ৰত্যক্ষ কৰি তেওঁলোকে যথেষ্ট উৎসাহবোধ কৰা দেখা গ'ল। ভাৰতৰ উত্তৰ-পশ্চিম দিশৰ তক্ষশীলা, পেচোৱাৰ আদি যিবোৰ স্থানত খ্ৰীষ্টপূৰ্ব দ্বিতীয় শতিকাত ইন্দোগ্ৰীকসকলে ৰাজ্য স্থাপন কৰিছিল, সেইবোৰতে কম-বেছি পৰিমাণে এই মূৰ্তিসমূহ আৱিষ্কৃত হৈছে। গ্ৰীক ভাস্কৰ্যৰ সৈতে সু-পৰিচিত পণ্ডিতসকলে এতিয়া গ্ৰীক মূৰ্তিৰ সৈতে নিকট সামঞ্জস্য থকা ভাৰতীয় মূৰ্তিসমূহক এই দেশৰ ভাস্কৰ্যৰ সৰ্বশ্ৰেষ্ঠ উদাহৰণ বুলি অভিহিত কৰিলে। ফলস্বৰূপে আমি সকলোৱে কৰাৰ দৰে এই পণ্ডিতসকলেও অচিনাকি অনুভূতি জুখিবলৈ চিনাকি গজ-কাঠি ব্যৱহাৰৰ কৌশল ব্যৱহাৰ কৰিবলৈ ল'লে।

১১.২ মূল পাঠৰ সৈতে প্ৰতিকৰপৰ যেতিয়া কোনো সাদৃশ্য নাথাকে...

এতিয়া আন এটা সমস্যালৈ আহো। আমি প্ৰায়ে লক্ষ্য কৰিছো যে কলা বিষয়ক অধ্যয়নকাৰী ঐতিহাসিকসকলে সাধাৰণতে পৰম্পৰাগত পাঠ্যসমূহৰ ওপৰত নিৰ্ভৰ কৰি ভাস্কৰ্যসমূহৰ অৰ্থ উলিয়াবলৈ চেষ্টা কৰে। ভাৰতীয় আৰু গ্ৰীক মূৰ্তিসমূহৰ মাজত তুলনামূলক অধ্যয়ন কৰাতকৈ, এনে কৰাটো অধিক ফলপ্ৰসূ যদিও এই কৌশলটো সকলো সময়তে প্ৰয়োগ কৰাটো সহজসাধ্য নহয়। উদাহৰণস্বৰূপে তামিলনাডুৰ মহাবলীপুৰমৰ এটা প্ৰকাণ্ড শিলৰ বাহ্যিক দিশত থকা বিখ্যাত ভাস্কৰ্যটোলৈকে আঙুলিয়াব পাৰি।

নক্সা ৪.৩০ৰ দৃশ্যটো স্পষ্টভাৱে এটা কাহিনীৰ প্ৰাণৰন্ত্ৰ প্ৰতিচ্ছবি। কিন্তু, এইটোনো কোনটো কাহিনী? কলাবিষয়ক ঐতিহাসিকসকলে পুৰাণসমূহত পাত পাতকৈ এই কাহিনীটোৰ আঁতি-গুৰি বিচাৰি চাইছে যদিও তেওঁলোকৰ মাজত এই বিষয়ে তীব্ৰ মতানৈক্যৰ সৃষ্টি হৈছে। কিন্তু এচামে ভাবিছে যে, এইটো গঙ্গানৈৰ

নক্সা ৪.২৯

গান্ধাৰত প্ৰাপ্ত বোধিসত্ত্বৰ মূৰ্তি। মূৰ্তিটোৰ পৰিধান বস্ত্ৰ আৰু কেশবিন্যাস শৈলীলৈ মন কৰা।



স্বৰ্গৰ পৰা মৰ্তলৈ অৱৰোধৰ দৃশ্য— ভাস্কৰ্যটোৰ বৰ্হিভাগৰ শিলৰ কেন্দ্ৰস্থলেদি যিটো ফাট দেখা গৈছে তাৰ দ্বাৰা প্ৰকৃতপক্ষে নৈখনকেই বুজোৱা হৈছে। এই কাহিনীটো পুৰাণ আৰু মহাকাব্যসমূহতো বৰ্ণিত হৈছে। আনহাতে, কোনো কোনোৱে এই ভাস্কৰ্যটোৰ কেন্দ্ৰস্থলত থকা এজন তপস্বীৰ মূৰ্তিলৈ আঙুলিয়াই দি এই বুলি ক'বলৈ প্ৰয়াস পাইছে যে, প্ৰকৃতপক্ষে এইটো মহাভাৰতৰ এটা কাহিনীহে আৰু ই অৰ্জুনে নৈপাৰত কৃচ্ছ সাধনেৰে অস্ত্ৰ সংগ্ৰহৰ বাবে প্ৰাৰ্থনা কৰাটোহে সূচায়।

অৱশেষত, এটা কথা মন কৰিব লাগিব যে, সচৰাচৰ স্মৃতিসৌধ বা ভাস্কৰ্য বা ৰঙীন চিত্ৰাঙ্কনত দেখাৰ দৰে বহুবোৰ ৰীতি-নীতি, ধৰ্মীয় বিশ্বাস আৰু অভ্যাসসমূহ দৃশ্যমান হোৱাকৈ লিপিবদ্ধ হোৱা নাই। দৈনন্দিন জীৱন আৰু কোনো বিশেষ উপলক্ষে পালিত ৰীতি-নীতিসমূহো এই শ্ৰেণীৰেই অন্তৰ্ভুক্ত। কিছুমান সম্প্ৰদায় বা জনসাধাৰণৰ ধৰ্মীয় ৰীতি-নীতি আৰু দাৰ্শনিক ধৰাণা সম্বলিত নিজস্ব শিহৰণশীল পৰম্পৰা থাকিলেও, তেওঁলোকেও সেইবোৰ লিখিতভাৱে সংৰক্ষণৰ প্ৰয়োজনীয়তা অনুভৱ কৰা নাছিল। প্ৰকৃতপক্ষে, আমি এই অধ্যায়ত প্ৰতিফলিত কৰা উদাহৰণসমূহ যেনিবা সমুদ্ৰত ভাহি থকা হিম-শিলা (বৰফ খণ্ড)ৰ জোঙা আগটোৰ সন্ভেদ দিয়া প্ৰামাণিক তথ্যহে।

➤ আলোচনা কৰা...

তোমাৰ দৃষ্টিগোচৰ হোৱা যিকোনো ধৰ্মীয় ক্ৰিয়াকাণ্ডৰ বৰ্ণনা দিয়া। এই ক্ৰিয়াকাণ্ডটো স্থায়ীভাৱে লিপিবদ্ধ কৰা হৈছেনে?

নম্বা ৪.৩০

মহাবলীপুৰমত প্ৰাপ্ত এটা ভাস্কৰ্য।



সময়বেথা- ১
প্ৰধান ধৰ্মীয় অগ্ৰগতিসমূহ

আনুমানিক খ্ৰীষ্টপূৰ্ব

1500-1000	প্ৰাচীন বৈদিক পৰম্পৰাসমূহ
100-500	পৰৱৰ্তী বৈদিক পৰম্পৰাসমূহ
৬ষ্ঠ শতাব্দী	প্ৰাচীন উপনিষদ, জৈন-ধৰ্ম, বৌদ্ধধৰ্ম
তৃতীয় শতাব্দী	প্ৰথম স্তূপ নিৰ্মাণ
দ্বিতীয় শতাব্দী পৰা	মহাযান বৌদ্ধ ধৰ্ম, বৈষ্ণৱ ধৰ্ম, শৈৱ ধৰ্ম আৰু আনুষ্ঠানিক দেৱী পূজাৰ অগ্ৰগতি।
খ্ৰীষ্টীয় তৃতীয় শতাব্দী (আনুমানিক)	প্ৰাচীনতম মন্দিৰসমূহ নিৰ্মাণ।

সময়বেথা- ২
প্ৰাচীন স্মৃতিসৌধ আৰু ভাস্কৰ্যৰ আৱিষ্কাৰ আৰু সংৰক্ষণৰ উল্লেখনীয় ঘটনাসমূহ

১৯ শতিকাৰ

1814	কলিকতাৰ ভাৰতীয় সংগ্ৰহশালা (Indian Museum)ৰ ভেঁটি স্থাপন।
1838	ৰামৰাজাৰ দ্বাৰা লিখিত Essay on the Architecture of the Hindus নামৰ পুথিখন প্ৰকাশ, কুনিংঘামৰ দ্বাৰা সাৰনাথ স্তূপৰ অন্বেষণ।
1835-1842	প্ৰধান পুৰাতাত্ত্বিক স্থানসমূহত জেমছ ফাৰ্গুছনৰ দ্বাৰা জৰীপ তথা 'চাৰ্ভে'।
1851	মাদ্ৰাজ (বৰ্তমানৰ চেন্নাই)ত চৰকাৰী সংগ্ৰহশালা স্থাপন।
1854	সাঁচিৰ ওপৰত লিখা প্ৰাচীনতম পুথিসমূহৰ অন্যতম 'ভিলছা টোপে'ৰ প্ৰকাশ, লেখক আলেকজেণ্ডাৰ কুনিংঘাম।
1878	ৰাজেন্দ্ৰ লালা মিত্ৰৰ দ্বাৰা 'Buddha Gaya : The Heritage of Sakya Muni' শীৰ্ষক পুথিৰ প্ৰকাশ।
1880	প্ৰাচীন স্মৃতিসৌধসমূহৰ স্থায়ী তত্ত্বাৱধানকাৰী হিচাপে এইচ, এইচ কোলেৰ নিযুক্তি লাভ।
1888	অবৈধ হস্তগতকাৰীৰ হাতৰ পৰা গুপ্ত ধন-সম্পদ উদ্ধাৰ সংক্ৰান্তত আইন প্ৰণয়ন। এই আইনৰ দ্বাৰা চৰকাৰক পুৰাতাত্ত্বিক কৌতূহলোদ্দীপক সকলো ধৰণৰ সামগ্ৰী নিজৰ কবলত অনাৰ অধিকাৰ দিয়া হয়।

কুৰি শতিকাৰ

1914	চাৰ্ভজন মাৰ্শ্বাল আৰু আলফ্ৰেড ফউচাৰৰ দ্বাৰা The Monuments of Sanchi নামৰ পুথি প্ৰকাশ।
1923	জন মাৰ্শ্বালে 'Conservation Manual' শীৰ্ষক সংৰক্ষণ নিয়মাবলী সম্বন্ধীয় পুথি প্ৰকাশ কৰে
1955	প্ৰধানমন্ত্ৰী জৱাহৰলাল নেহৰুৰ দ্বাৰা নতুন দিল্লীত জাতীয় সংগ্ৰহশালা স্থাপন।
1989	সাঁচিক এখন বিশ্ব ঐতিহ্যৰ স্থান হিচাপে ঘোষণা।

১০০-১৫০ শকৰ তিতবত উত্তৰ লিখা

১. উপনিষদীয় চিন্তাবিদৰ ধাৰণাসমূহ দৈৱবাদী আৰু বস্তুবাদীসকলতকৈ পৃথকনে? যুক্তিসহকাৰে উত্তৰ লিখা।
২. জৈন ধৰ্মৰ মূল শিক্ষাৰ সাৰাংশ লিখা।
৩. সাঁচিৰ স্তূপ সংৰক্ষণত ভূপালৰ বেগমসকলৰ অৱদান সম্বন্ধে আলোচনা কৰা।
৪. নিম্নোলিখিত চমু লিপিটো পঢ়ি উত্তৰ লিখা :
কুশান মহাৰাজ কনিষ্কৰ ৩৩তম বৰ্ষৰ গ্ৰীষ্মকালীন প্ৰথম মাহৰ অষ্টম দিনৰ ত্ৰিপিতক সম্বন্ধে জ্ঞান থকা ভিক্ষুবালাৰ নাৰী শিষ্যা তথা ত্ৰিপিতক জ্ঞানী ভিক্ষুণী বুদ্ধমিতাৰ ভগ্নীৰ কন্যা ভিক্ষুণী ধনৱতীয়ে মধুবনকত এটি বোধিসত্ত্বৰ মূৰ্তি স্থাপন কৰিছিল।
(ক) ধনৱতীয়ে তেওঁৰ লিপিৰ তাৰিখটো কিদৰে বৰ্ণনা কৰিছিল?
(খ) তেওঁ কি বাবে বোধিসত্ত্বৰ মূৰ্তি স্থাপন কৰিছিল বুলি তুমি ভাবা?
(গ) তেওঁ কোন কোন আত্মীয়ৰ কথা উল্লেখ কৰিছে?
(ঘ) তেওঁ কোনখন বৌদ্ধ পুথিত ব্যুৎপত্তি লাভ কৰিছিল?
(ঙ) তেওঁ কাৰ পৰা এই পুথিৰ পাঠ্য শিক্ষা লৈছিল।
৫. নাৰী আৰু পুৰুষসকলে কি কাৰণবশতঃ সংঘত যোগদান কৰিছিল বুলি তুমি ভাবা?

নম্বা ৪.৩১

সাঁচিত প্ৰাপ্ত এটা ভাস্কৰ্য

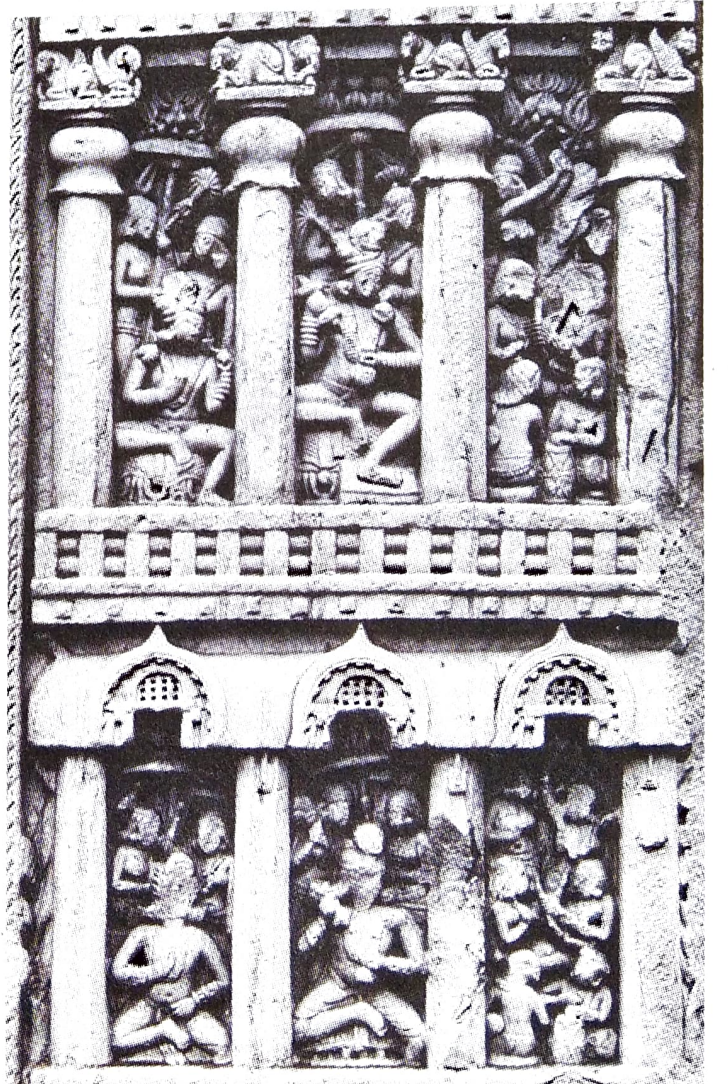




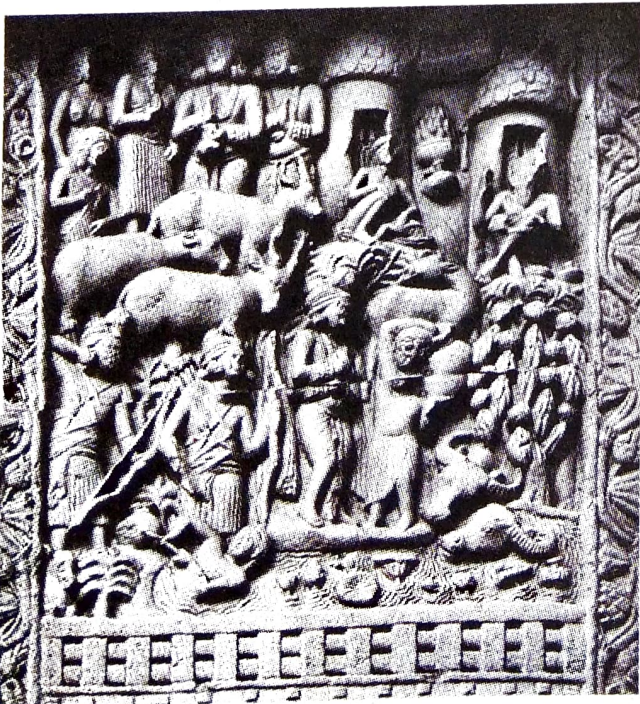
তলত দিয়া বিষয়বস্তুৰ ওপৰত প্ৰায় ৫০০ শব্দৰ এখন চমু ৰচনা লিখা

৬. সাঁচিৰ ভাস্কৰ্যসমূহ বুজিবলৈ বৌদ্ধ সাহিত্যৰ জ্ঞানে কিমানদূৰ সহায় কৰে?
৭. তলত দিয়া নক্সা ৪.৩২ আৰু ৪.৩৩ত সাঁচিৰ দুটা দৃশ্য দাঙি ধৰা হৈছে। স্থাপত্য, উদ্ভিদ, জীৱজন্তু আৰু কাৰ্যকলাপৰ ওপৰত দৃষ্টি নিবদ্ধ কৰি এই দৃশ্য দুটাত কি কি দেখিছা বৰ্ণনা কৰা। ইয়াৰ কোনটো দৃশ্য গ্ৰাম্য আৰু কোনটো নগৰীয়া চিনাক্ত কৰি, তুমি এনেদৰে ভবাৰ যুক্তি দৰ্শোৱা।
৮. বৈষ্ণৱ আৰু শৈৱ ধৰ্মৰ উত্থানৰ সৈতে জড়িত ভাস্কৰ্য আৰু স্থাপত্যৰ অগ্ৰগতিৰ বিষয়ে আলোচনা কৰা।
৯. কেনেকৈ আৰু কি কাৰণে স্তূপসমূহ নিৰ্মিত হৈছিল, আলোচনা কৰা।

নক্সা ৪.৩৩



নক্সা ৪.৩২





মানচিত্ৰৰ কাম

১০. এখন বিশ্ব মানচিত্ৰৰ বহিঃআকৃতি থুলমূলকৈ আঁকি বৌদ্ধ ধৰ্মই বিস্তৃতি লাভ কৰা অঞ্চলসমূহ চিহ্নিত কৰা। উপ-মহাদেশৰ পৰা এই অঞ্চলসমূহলৈ থকা স্থল আৰু জলপথসমূহ বিচাৰি উলিওৱা।



যিকোনো এটা প্ৰকল্প প্ৰস্তুত কৰা

১১. এই অধ্যায়ত আলোচিত পৰম্পৰাসমূহৰ কোনো এটা তোমাৰ চুবুৰীত পালন কৰা হয়নে? আজিকালি ব্যৱহৃত ধৰ্ম পুথিসমূহ কি কি আৰু সেইবোৰ কিদৰে সংৰক্ষিত আৰু সংচাৰিত হয়? পূজা-পাতলত মূৰ্তি ব্যৱহৃত হয়নে? যদি হয়, তেন্তে সেইবোৰ এই অধ্যায়ত বৰ্ণিত মূৰ্তিসমূহৰ সৈতে একে নে বেলেগ? প্ৰাচীন স্তূপ আৰু মন্দিৰৰ সৈতে তুলনা কৰি বৰ্তমানে ধৰ্মীয় ক্ৰিয়া-কলাপত ব্যৱহৃত অট্টালিকাসমূহৰ বৰ্ণনা দিয়া।
১২. এই অধ্যায়ত বৰ্ণিত ধৰ্মীয় পৰম্পৰাৰ ওপৰত ভিত্তি কৰি বিভিন্ন অঞ্চল আৰু কালৰ ভাস্কৰ্য বা ৰঙীন চিত্ৰাঙ্কনৰ অতি কমেও পাঁচখন চিত্ৰ সংগ্ৰহ কৰা। শিৰোনামবোৰ আঁতৰাই ইয়াৰ প্ৰতিখন চিত্ৰ দুজন লোকক দেখুৱাই, তেওঁলোকে কি দেখিছে বৰ্ণনা কৰিবলৈ দিয়া। দুয়োজনৰ বৰ্ণনা দুটা তুলনা কৰাৰ পাছত তোমাৰ ৰায় দি এটা টোকা প্ৰস্তুত কৰা।



অধিক জানিবলৈ বিচাৰিলে পঢ়া :

এ. এ. বাচম, ১৯৮৫

The Wonder that was India.

ৰূপা, কোলকাতা

এন. এন. ভট্টাচাৰ্য, ১৯৯৬.

Indian Religious Historiography.

মুঞ্চিবাম মনোহাৰলাল, নতুন দিল্লী

এম. কে. ধ্বলিকাৰ, ২০০৩

Monumental Legacy of Sanchi.

অক্সফ'ৰ্ড ইউনিভাৰচিটি প্ৰেছ, নতুন দিল্লী

পল ডুনদাছ, ১৯৯২

The Jains

ৰাউতলেজ, লণ্ডন

গভিন ফ্লড, ২০০৪

Introduction to Hinduism

কেমব্ৰীজ ইউনিভাৰচিটি প্ৰেছ, কেমব্ৰীজ

বিচাৰ্ড এফ গোমব্ৰীছ, ১৯৮৮

Theravada Buddhism : A Social

History from Ancient Benares to

Modern Colombo. ৰাউতলেজ এণ্ড

ফেগান পল, লণ্ডন

বেঞ্জামিন ৰাওলেণ্ড, ১৯৬৭

The Art and Architecture of In-

dia : Buddhist/Hindu/Jain পেস্জুইন

বুকছ হাৰমণ্ডছৰ্থ।



অধিক তথ্যৰ বাবে সাক্ষাৎ কৰিব
পাৰা :

[http://dsal.uchicago.edu/
images/aiis/](http://dsal.uchicago.edu/images/aiis/)