

আমি একেলগে ভিন ভিন গৃহত বাস কৰো। এইবোৰৰ কিছুমানক গাওঁ, আন কিছুমানক চহৰ আৰু নগৰ হিচাবে চিহ্নিত কৰো। এই সকলোবোৰেই একো একোটা জন বসতিস্থল। মানৱ ভূগোলত জনবসতিৰ অধ্যয়ন মৌলিক বিষয় হিচাবে গন্য কৰা হয় কিয়নো জনবসতিৰ ধৰণ আৰু আৰ্হিয়ে মানুহ আৰু পৰিবেশৰ সম্পৰ্কৰ বিষয়ে সূচায়। বিভিন্ন পৰিবেশত কম-বেছি পৰিমাণে স্থায়ীভাবে বসবাস কৰা কাৰ্যক জনবসতি বোলে। ঘৰ বোৰৰ আৰ্হি (design) সলনি হব পাৰে, অট্টালিকাবোৰ নতুন আৰ্হিত সজাই-লব পাৰে, বসতিৰ বৃত্তি বা প্ৰকাৰ্যৰ (Function) পৰিবৰ্তন হব পাৰে কিন্তু বসতি সদায় বসতি হৈয়েই থাকিব। কিছুমান জনবসতি আকৌ সাময়িক বা ঋতুজনিত হব পাৰে। অৰ্থাৎ ঋতু অনুসৰি ঠাই বিশেষে কেতিয়াবা বসতি সলনি হব পাৰে।

জনবসতিৰ শ্ৰেণীবিভাগ : গ্রাম্য-পৌৰ দ্বিভাজন

জনবসতিক গ্রাম্য আৰু পৌৰ এই দুটা ভাগত বিভক্ত কৰিব পাৰি। কিন্তু আজিকোপতি কোনো সৰ্বসম্মত সিদ্ধান্ত হোৱা নাই যাৰ দ্বাৰা গাওঁ আৰু নগৰ শুদ্ধ সূত্ৰ এটাৰে ব্যাখ্যা কৰিব পাৰি। জনসংখ্যাৰ আকাৰৰ ওপৰত ভিত্তি কৰি ভাৰতত গ্রাম্য আৰু পৌৰবসতিৰ দ্বিভাজন কৰা হয়। কিন্তু ভাৰত আৰু চীনত এনে কিছুমান ডাঙৰ গাওঁ আছে যিবোৰত জনসংখ্যাৰ আকাৰ পশ্চিম ইউৰোপ আৰু যুক্তৰাষ্ট্ৰৰ সৰু সৰু নগৰবোৰতকৈ অধিক।

এসময়ত, গাৱত বাস কৰা মানুহৰ জীৱিকাৰ প্ৰধান উপায় আছিল কৃষি কিন্তু এতিয়া অধিকসংখ্যাৰ উন্নত দেশৰ নগৰত কৰ্মসংস্থাপন থকা লোকেই চহৰৰ উপকণ্ঠ অঞ্চলত ঘৰদুৱাৰ সাজি বসবাস কৰিবলৈ লৈছে। চহৰ আৰু পৌৰ বসতিৰ মূল পাৰ্থক্য হল চহৰৰ মানুহবোৰৰ অধিকাংশৰেই বৃত্তি হল দ্বিতীয়ক বা তৃতীয়ক আৰু চতুৰ্থক, আনহাতে গাঁৱৰ মানুহৰ প্ৰধান বৃত্তি হল কৃষি, মাছধৰা, কাঠকটা, জীৱজন্তু পোহপাল দিয়া ইত্যাদি।

উপনগৰীকৰণ

আজিকালি নগৰৰ অধিকাংশ বাসিন্দাই উপকণ্ঠ অঞ্চলত ঘৰ সাজি বাস কৰিবলৈ ভাল পায়। নগৰবোৰ অতিব্যস্ততাপূৰ্ণ স্থলস্থল আৰু প্ৰদূষণে জনস্বাস্থ্যৰ বাবে ভাবুকি সৃষ্টি কৰা পৰিবেশৰ প্ৰতি বিতুষ্ট হৈ উন্নত জীৱন ধাৰণৰ বাবে যাবতীয় সুবিধাখিনি কৰি লৈ সেই ঠাইৰ পৰাই নিতৌ বা প্ৰয়োজন অনুসৰি চহৰলৈ অহাযোৱা কৰে। এনে বাসিন্দা সকলৰ কৰ্মস্থান চহৰ অঞ্চলেতেই থাকে।

গ্রাম্য আৰু নগৰ অঞ্চলৰ আন এটা পাৰ্থক্য হল ইয়াৰ প্ৰকাৰ্য। কিন্তু এই ক্ষেত্ৰতো সকলো ঠাইতেই একে নহয়। কেনে আমেৰিকা যুক্তৰাষ্ট্ৰৰ ক্ষেত্ৰত পেট্ৰল পাম্প থকা স্থানক নিম্ন পৰ্যায়ৰ প্ৰকাৰ্য হিচাবে গন্য কৰা হয়, আনহাতে ভাৰতত এইটো নগৰীয়া প্ৰকাৰ্যৰ অন্তৰ্ভুক্ত। আনকি এখন দেশৰ ভিতৰতেই আঞ্চলিক আৰ্থিক অৱস্থাৰ ওপৰত নিৰ্ভৰ কৰি প্ৰকাৰ্যৰ দাবী (rating) কৰা হয়। উন্নত দেশবোৰত অৱস্থিত গাওঁবোৰত থকা সুবিধাবোৰ কম উন্নত বা উন্নয়নশীল দেশবোৰত দেখা নাযায়।

১৯৯১ চনত ভাৰত চৰকাৰৰ লোকপিয়লত পৌৰ বসতিৰ এটা সূত্ৰ নিৰ্দ্ধাৰণ কৰা হৈছে। সেই মতে কোনো এটা বসতিক পৌৰ বসতি হিচাবে চিহ্নিত বা গন্য কৰিবলৈ হলে ঠাইখনৰ মুঠ জনসংখ্যা ৫০০০ বা ততোধিক হব লাগিব, ন্যূনতম ৭৫ শতাংশ লোক প্ৰাথমিক বৃত্তিত নিয়োজিত হৈ থাকিব লাগিব আৰু ঠাইখনৰ জনবসতিৰ ঘনত্ব প্ৰতি বৰ্গকিল'মিটাৰৰ নিম্নতম ৪০০ জন হব লাগিব।

বসতিৰ শ্ৰেণীবিভাগ আৰু আৰ্হি (Pattern)

আকাৰ আৰু আৰ্হি অনুসৰি বসতিৰ শ্ৰেণীবিভাগ কৰা হয়। আকাৰৰ ওপৰত ভিত্তি কৰি বসতিৰ শ্ৰেণীবিভাগ নিম্ন ধৰণে কৰা হয়।

১। কেন্দ্ৰীভূত বসতি (Compact or Nucleated Settlement) : একেখন ঠাইততেই ঘনকৈ কেইবাটাও ঘৰসাজি বসবাস

কৰাটো এটা সাধাৰণ দৃশ্য। নদীৰ উপত্যকা অঞ্চলত সমান আৰু সাৰুৱা কৃষিভূমিত এনেবোৰ বসতিৰ দৃশ্য সহজলভ্য। কেন্দ্ৰীভূত বসতিত জনগোষ্ঠীবোৰৰ মাজত সাধাৰণতে একতা ভাব থাকে আৰু বৃত্তিত উমৈহতীয়া হোৱা দেখা যায়।



চিত্ৰ ১০.১ : কেন্দ্ৰীভূত বসতি।



চিত্ৰ ১০.২ : বিৰল বসতি।

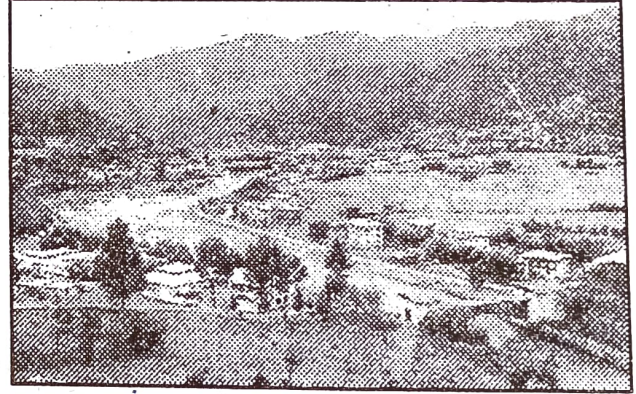
২। বিৰল বসতি (Dispersed or Scattered Settlement) : বিৰল বসতিত ঘৰবোৰ দূৰে দূৰে সজা হয়। বিক্ষিপ্ত এই বসতিবোৰক ধৰ্মীয় প্ৰাৰ্থনাগৃহ, সাপ্তাহিক বজাৰ আদিৰ লেখীয়া সাংস্কৃতিক অবয়ববোৰে মানুহবোৰ একত্ৰিত কৰি ৰাখে।

গ্রাম্য বসতি :

গ্রাম্যবসতি ভূমিৰ সৈতে নিবিড় ভাবে জড়িত প্ৰাথমিক বৃত্তি যেনে কৃষি, কাঠকটা, মাছমৰা, জীৱজন্তু পালন কৰা আদি গ্রাম্য বসতিৰ প্ৰধান জীৱিকাৰ আহিলা। বসতিৰ আকাৰবোৰ সৰু।

পানীৰ যোগান :

গ্রাম্য বসতিবোৰ সাধাৰণতে পানীৰ পাৰ্শ্ববৰ্তী অঞ্চলত গঢ়ি উঠা দেখা যায়। সেয়েহে নদীৰ দুয়োপাৰে, হৃদৰ কেউকাষে আৰু প্ৰস্তবন বা নিজৰাৰ ওচৰত গ্রাম্য বসতি বিৰাজমান। পানীৰ সুবিধাৰ কাৰণেই কেতিয়াবা পিতনিৰে আবৃত দ্বীপ আৰু নিম্নভূমি অঞ্চলত বহুতো অসুবিধা থকা স্বত্বেও জনবসতি গঢ় লৈ উঠা দেখা যায়। পানী কেন্দ্ৰীক বা আৰ্দ্ৰ কেন্দ্ৰীয় (wet point) বসতিৰ বহুতো সুবিধা আছে যেনে খোৱা পানী ৰক্ষা-বঢ়া আৰু ধোৱা-পখলা আদি। পানীত সাধাৰণতে মাছ থাকে। মাছত যথেষ্ট পৰিমাণে প্ৰটিন থাকে। তদুপৰি নাব্য (navigable) নদী আৰু হৃদ পৰিবহনৰ বাবে ব্যৱহাৰ কৰিব পাৰি।



চিত্ৰ ১০.৩ : জলধাৰাৰ নিকটবৰ্তী অঞ্চলৰ বসতি।

মাটি/ভূমি (land) :

উৰ্বৰা ভূমিৰ নিকটবৰ্তী কৃষিৰ বাবে উপযোগী স্থানত মানুহে বসবাস কৰিবলৈ ভাল পায়। ইউৰোপ মহাদেশত গাওঁবোৰ গঢ়ি উঠিছিল এচলীয়া ভূমিত। দ-পিটনি আৰু জলাহভূমিবোৰ বসবাসৰ ক্ষেত্ৰত পৰাপক্ষত চকু দিয়া হোৱা নাছিল। আনহাতে দক্ষিণ-পূৱ এচিয়াত লোক সকলে নদীৰ উপত্যকাৰ নিম্নভূমিত বাস কৰিবলৈ ভাল পায়। কিয়নো তেওঁলোকৰ সৰহ ভাগেই পানীযোগান ধৰি ধানখেতি (wet rice cultivation) কৰি জীৱন নিৰ্বাহ কৰে। আদিম বাসিন্দা সকলে সমতল সাৰুৱা ভূমি নিৰ্বাচন কৰি বসবাস কৰিছিল।

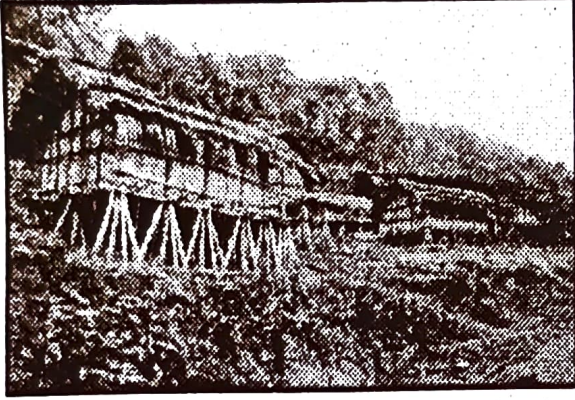
উচ্চভূমি :

উচ্চভূমি সাধাৰণতে বানপানীমুক্ত আৰু সেয়েহে ধন-সম্পত্তি, পোহনীয়া জন্তু আদি বানপানীৰ সম্ভাৱ্য বিপদৰ পৰা ৰক্ষা পাবলৈ এনেবোৰ ঠাই বসবাসৰ বাবে নিৰ্বাচন কৰা হয়। নদীৰ উপত্যকাৰ নিম্নভূমিৰ বেদিকা (terraces) আৰু দুয়োপাৰৰ পলসুৱা উৰ্বৰাভূমিৰ

মানুহে ঘৰসাজি বাস কৰিবলৈ লয়। এনেবোৰ ঠাইক শুষ্ককেন্দ্ৰ (dry point) বোলে। বানপানী, পোক-পৰুৱা আৰু জন্তুৰ কীট (animal pest) আদিৰ পৰা এনেবোৰ ঠাই সুৰক্ষিত হিচাবে গন্য কৰা হয়।

গৃহনিৰ্মান আহিলা :

গৃহ নিৰ্মানৰ বাবে আবশ্যকীয় আহিলা পাতি যেনে কাঠ, বাহ, খেৰ, শিল, ইটা, বালি আদি উপলব্ধ হোৱা স্থানত বসতি অধিক হোৱা দেখা যায়। অতীজতে গাওঁবাসীবোৰে ঘৰ আদি সজাৰ সুবিধাৰ বাবে বননি মুকলি কৰি আহিলা যোগাৰ কৰিছিল।



চিত্ৰ ১০.৪ : পলসৰ ওপৰত ঘৰ।

চীনদেশৰ ল'ৱেচ আবৃত (loess areas) অঞ্চলত পৰ্বতৰ গুহাত মানুহ বাস কৰাৰ মূলতে আছিল গৃহ নিৰ্মান সঁজুলিৰ নাটনি। আফ্ৰিকাৰ চাভানা অঞ্চলত গৃহ নিৰ্মানৰ বাবে বোকাৰে তৈয়াৰী ইটা, আৰু মেক অঞ্চলত বসবাস কৰা এফ্ৰিম' বিলাকে শীতকালত বৰফৰ টুকুৰাৰে সজা ইগলু (Igloo) নামৰ গৃহত বাস কৰে।

প্ৰতিৰক্ষা : ৰাজনৈতিক অস্থিৰতা, সখনই সংঘটিত হোৱা যুদ্ধ বিগ্ৰহ, গোষ্ঠীগত সংঘৰ্ষ, কাষৰীয়া গাওঁৰ দুটা ফেদৰ মাজত হোৱা আক্ৰমণ আদিৰ পৰা ৰক্ষা পাবলৈ মানুহে পাহাৰৰ শিখৰ, দ্বীপ আদিত ঘৰ সাজি বসবাস কৰিছিল। নাইজেৰিয়াত ওখ ওখ ইনচেলবাৰ্গ (inselberg) আৰু ভাৰতৰ ওখ পাহাৰবোৰত দুৰ্গ (fort) নিৰ্মান কৰি প্ৰতিৰক্ষাৰ ব্যৱস্থা কৰাৰ উদাহৰণ বহুতো আছে।

পৰিকল্পিত জনবসতি :

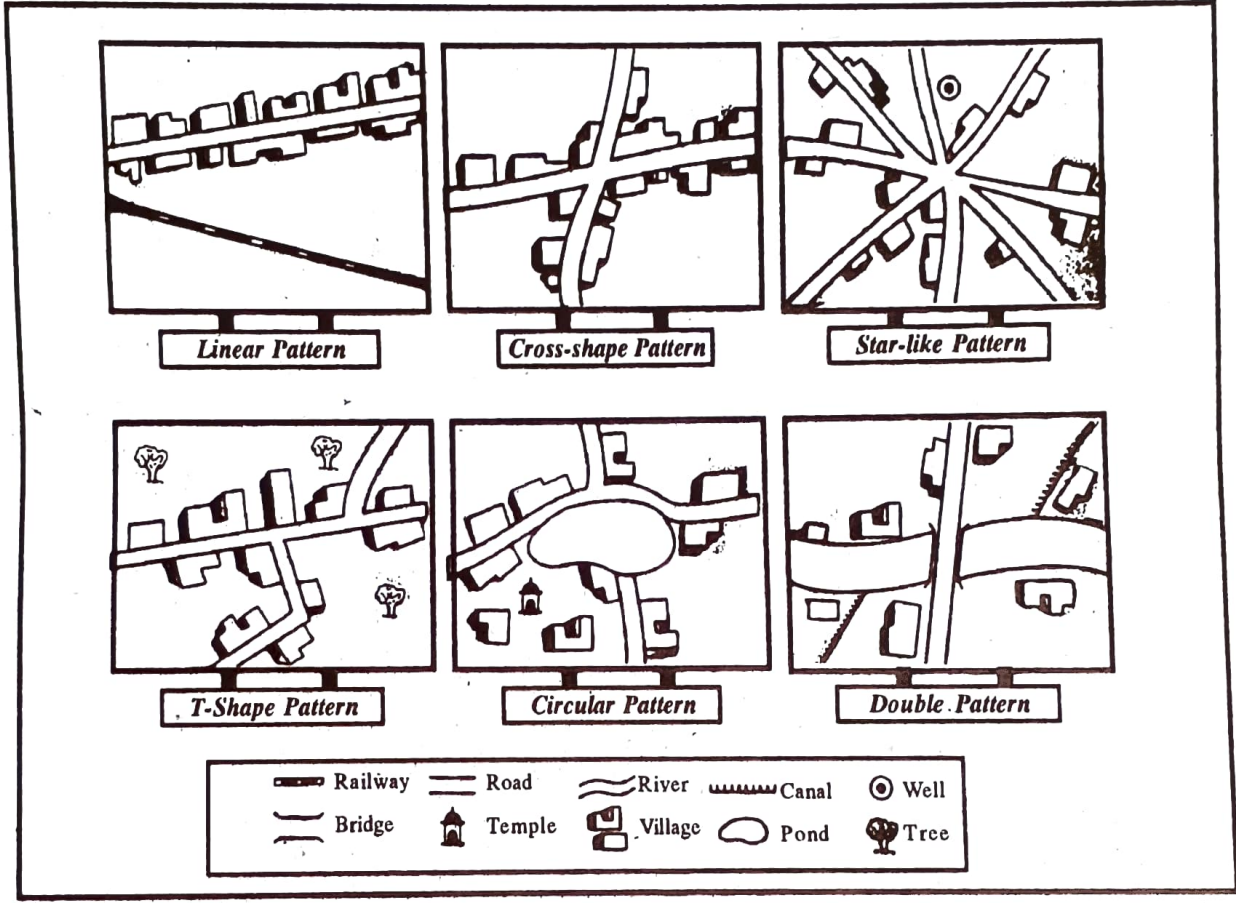
পৰিকল্পিত বসতি জনসাধাৰণে নিজাকৈ পচন্দ নকৰে। চৰকাৰে কোনো ভূমি অধিগ্ৰহণ কৰি তাত ঘৰদুৱাৰ সাজি, পানী আৰু অন্যান্য আনুসংগিক আন্তঃগাঠনিৰ সুবিধা প্ৰদান কৰি বাসস্থানৰ অভাৱ থকা আগ্ৰহী মানুহক প্ৰদান কৰে। ইথিওপিয়াৰ কিছুমান জনগোষ্ঠীক গাওঁপাতি বসবাস কৰাৰ বাবে উদগনি যোগাবলৈ এনে ব্যৱস্থা কৰিছে। ভাৰতবৰ্ষত ইন্দিৰাগান্ধী খালৰ পানীৰ দ্বাৰা উপকৃত হোৱা লোকসকলৰ বাবেও পৰিকল্পিত বসতিৰ ব্যৱস্থা কৰিছে।

গ্ৰাম্য বসতিৰ আৰ্হি :

কোনো এটা অঞ্চলত বাসগৃহ বোৰ এটাৰ পৰিপ্ৰেক্ষিতত আনটো কেনেদৰে স্থানীকৃত (sited) হৈ আছে তাকেই গ্ৰাম্য জনবসতিৰ আৰ্হিক প্ৰতিপালন কৰা হয়। গাওঁখনৰ স্থিতি, চৌপাশৰ ভূ-প্ৰকৃতি আৰু ভূ-ভাগে (terrain) বসতিস্থলৰ আকাৰ আৰু আকৃতিক প্ৰভাৱিত কৰে।

বিভিন্ন লক্ষণৰ (criteria) ওপৰত নিৰ্ভৰ কৰি গ্ৰাম্য বসতিকে শ্ৰেণীবিভাজন কৰা হয়।

- ১। বিভিন্ন স্থানত স্থাপনৰ ভিত্তিত : প্ৰধান ভাগবোৰ হল সমভূমিস্থিত গাঁও মালভূমিৰ গাঁও, উপকূলীয় গাঁও, হাবিয়নিৰ গাঁও, মৰুভূমিৰ গাঁও ইত্যাদি।
- ২। প্ৰকাৰৰ ভিত্তিত : ফাৰ্ম বা কৃষিক্ষেত্ৰ গাঁও, মাছমৰীয়া গাঁও, কাঠকটীয়া গাঁও (Lumberjack village), পশুপালিত গাঁও ইত্যাদি।
- ৩। বসতিৰ আকৃতি আৰু আকাৰৰ ভিত্তিত : জ্যামিতিক বিভিন্ন আকৃতি আৰু আকাৰ সদৃশ বসতি যেনে বৈথিক বা ঋজু বসতি, ত্ৰিভুজ বা বৰ্গক্ষেত্ৰাকাৰ বা আয়ত ক্ষেত্ৰাকাৰ বসতি, ঘূৰনীয়া বসতি, T-আকৃতিৰ বসতি, তৰাকপী বসতি ইত্যাদি।
- (ক) বৈথিক বসতি : নদ-নদী, ৰাঙা বা আলিবাট, ৰেলপথ আৰু মথাউৰিৰ কাষে কাষে যাতায়ত আৰু নদীৰ পানীৰ সুবিধাৰ কাৰণে বেখাৰ আকৃতিত গঢ়ি উঠা বসতিক বৈথিক বা ঋজু বসতি বোলে।
- (খ) আয়তীয় আৰ্হি : আয়তাকৃতিৰ বসতিবোৰ সমভূমি অঞ্চলত নাইবা আন্ত শৈল উপত্যকাত গঢ়ি উঠা দেখা যায় আলিবাটবোৰ আয়তীয় বসতি এটাই আনটোক প্ৰায় সমকোণ কৰি থকা দেখা যায়।



চিত্র ১০.৫ : গ্রাম্য বসতিৰ আৰ্হি।

- (গ) ঘূৰণীয়া আৰ্হিৰ বসতি : হুদ, বৃহৎ খাল, আদিৰ চাৰিওফালে বসতি গঢ়ি উঠে আৰু কেতিয়াবা পৰিকল্পিত ভাবে গাওঁবোৰ এনেধৰণে গঢ়ি উঠে যে মাজভাগৰ খোলা ঠাইটুকুৰা খেলাধুলা নাইবা জীৱজন্তুৰ চৰনীয়া পথাৰ হিচাবে ব্যৱহাৰ কৰা হয়।
- (ঘ) তৰাকপী আৰ্হি : যেতিয়া কোনো এখন ঠাইত চাৰিওফালৰ পৰা আলিবাটবোৰৰ সংযোগ ঘটে তেনে ঠাইত মানুহে পথবোৰৰ দুয়োকাষে ঘৰবোৰ সাজে। এনেবোৰ বসতিক তৰাকপী বসতি বোলে।
- (ঙ) T, Y আকৃতিৰ বসতি : কেতিয়াবা কোনো এটা পথ আন এটা মূল পথৰ সৈতে সংযোগ হলে নাইবা দুটা পথ কোনো এটা মূল পথৰ সৈতে লগ লাগিলে T আৰু Y আকৃতিৰ ৰূপ ধাৰণ কৰে। পথৰ দাঁতিত মানুহে ঘৰদুৱাৰ সাজি বাস কৰিলে T আৰু Y আকৃতিৰ বসতি বোলা হয়।
- (চ) দ্বৈত গাওঁ : কেতিয়াবা কোনো প্ৰবাহমান জলধাৰাত দলং নাইবা ফেৰী/জাহাজ/যন্ত্ৰচালিত নাও আদিৰ ব্যৱস্থা থাকিলে জলধাৰাৰ দুয়োপাৰে বসতি বিস্তাৰহৈ দ্বৈত গাৱৰ সৃষ্টি কৰে।

ক্রিয়াকলাপ

ভূমি অধ্যয়ন কৰা ভূ-প্ৰাকৃতিক সম্বন্ধীয় মানচিত্ৰত বিভিন্ন আৰ্হিৰ বসতি চিনাক্ত কৰা (ব্যৱহাৰিক ভূগোল বিজ্ঞান NCERT 2006, Class XI)

গ্রাম্য বসতিৰ সমস্যা :

উন্নয়নশীল দেশবোৰত প্ৰায় ভাগ গ্ৰাম্য বসতিতেই যাবতীয় আন্তঃগাঠনিৰ (infrastructure) অভাৱ। পৰিকল্পনাৰ সতে জৰিত লোকৰ বাবে (County planners) গাঁওবোৰৰ উন্নয়নৰ আঁচনি যুগুত কৰাৰ এইয়া সুযোগ। উন্নয়নশীল দেশবোৰত ঘৰুৱা কাম-কাজত ব্যৱহাৰৰ উপযোগী পানীৰ যোগান পৰ্যাপ্ত নহয়। পাহাৰীয়া আৰু শুকান মৰুভূমিত অঞ্চলত মানুহে বিশুদ্ধ খোৱাপানী আনিবলৈ আজিও দূৰদূৰণিলৈ যায়। তথাপিহে পানীৰ পৰা হব পৰা ৰোগ যেনে কলেৰা, জণ্ডিজ আদিত গাৱৰ মানুহ আক্ৰান্ত হৈ আছে।

দক্ষিণ পূব এচিয়াৰ অধিকাংশ ঠাইয়েই বানপানী আৰু খৰাং বতৰৰ প্ৰভাৱত পৰে। জলসিঞ্চন অপৰ্যাপ্ত নোহোৱা বাবে বাৰমাহেই শস্যৰ উৎপাদন নহয়।

অনাময় ব্যৱস্থাৰ (toilet facilities) অভাব আৰু জাবৰ জোঠৰ নিষ্কাশন ব্যৱস্থা তেনেই পুতৌলগা।

ঘৰৰ আৰ্হি (design) আৰু নিৰ্মান সামগ্ৰীৰ ব্যৱহাৰ অঞ্চলভেদে ভিন ভিন। ৰাহ-কাঠ বোকা আৰু খেবেৰে সজা ঘৰবোৰ বতাহ বৰষুণ, বানপানী আদিৰ দ্বাৰা বিধস্ত হয়ত ফলত প্ৰতিবছৰে মেৰামতি কৰিব লগীয়াত পৰে। ঘৰবোৰৰ উপযুক্ত বিজ্ঞান সন্মত ডিজাইনৰ অভাবত বায়ু চলাচল কৰাৰ ব্যৱস্থা প্ৰায় নাথাকে। পোহনীয়া জীৱজন্তুৰ বাবে গড়াল, গোহালি আদিও কেতিয়াবা সংলগ্ন হৈ থাকে। এনে সংলগ্নকৰণৰ উদ্দেশ্য হল বনৰীয়া জীৱজন্তুৰ আক্ৰমণৰ পৰা জঙবোৰ সুৰক্ষিত হৈ থাকে।

কেচা বাটপথ আৰু আধুনিক যোগাযোগৰ অভাব, গাওঁবোৰৰ উল্লয়নৰ হেঙাৰ স্বৰূপ। বানপানীৰ সময়ত নিম্নভূমিত অৱস্থিত গাওঁবোৰ পথ যোগাযোগৰ পৰা বিছিন্ন হৈ থাকে। ফলত জৰুৰী সেৱাৰ পৰা বঞ্চিত হব লগীয়া হয়। সিঁচৰতি হৈ থকা গাওঁবোৰত এই সমস্যাবোৰ অধিক হোৱা দেখা যায়।

পৌৰ বসতি :

নগৰৰ ক্ষিপ্ৰ বৃদ্ধি এটা বিশেষ মন কৰিব লগীয়া বিষয়। আজি কিছু দশক আগলৈকে কেইবা হেজাৰতকৈ অধিক বসতিৰ চহৰৰ সংখ্যা আঙুলিৰ মুৰত গনিব পৰা আছিল। ১৮১০ চনত এক নিযুততকৈ অধিক জনসংখ্যা বসবাস কৰা প্ৰথমখন চহৰ হল লণ্ডন (London)। ১৯৮২ চনত সমগ্ৰ বিশ্বত ১ নিযুততকৈ অধিক জনসংখ্যাৰ বসতি কৰা চহৰৰ সংখ্যা আছিল ১৭৫ খন। ১৮০০ চনত পৃথিবীৰ মুঠ জনসংখ্যাৰ ৩ শতাংশ চহৰত বসবাস কৰিছিল। বৰ্তমান বিশ্বৰ প্ৰায় ৪৮ শতাংশ লোকেই চহৰত বাস কৰে (তালিকা -১০-১)

■ তালিকা নং ১০-১ : চহৰ বাসীৰ সংখ্যা (শতকৰা হিচাবত)

বছৰ	শতাংশ
১৮০০	০৩
১৮৫০	০৬
১৯০০	১৪
১৯৫০	৩৭
২০০১	৪৮

পৌৰ বসতিৰ শ্ৰেণীবিভাগ :

পৌৰ বসতিৰ সূত্ৰ পৃথিবীৰ দেশভেদে বেলেগ হোৱা দেখা যায়। তথাপিহে জনসংখ্যাৰ আকাৰ, বৃত্তিগত সংৰচনা আৰু প্ৰশাসনিক ব্যৱস্থাৰ ওপৰত ভিত্তি কৰি সৰহভাগ— দেশেই নগৰৰ শ্ৰেণীবিভাজন কৰা দেখা যায়।

জনসংখ্যাৰ আকাৰ : বিশ্বৰ সৰহভাগ দেশেই জনসংখ্যাৰ আকাৰৰ ওপৰত ভিত্তি কৰি নগৰৰ শ্ৰেণী বিভাজন কৰিছে। দেশভেদে নগৰত বাসকৰা জনসংখ্যাৰ নিম্নতম আকাৰ বেলেগ। যেনে কলম্বিয়াত ১,৫০০ গৰাকী, আৰ্জেণ্টিনা আৰু পৰ্টুগাল ২০০০, আমেৰিকা যুক্তৰাষ্ট্ৰ আৰু থাইলেণ্ডত ২,৫০০, জাপানত ৩০,০০০ গৰাকী থকা ঠাইবোৰক নগৰ হিচাবে স্বীকৃতি দিয়া হয়। ভাৰতবৰ্ষত জনসংখ্যাৰ আকাৰৰ উপৰিও ঠাইখনৰ জনসংখ্যাৰ ঘনত্ব ৪০০ জন আৰু ৭৫ শতাংশ লোকেই দ্বিতীয়ক, তৃতীয়ক আৰু চতুৰ্থক বৃত্তিধাৰী লোক হব লাগিব। কম ঘনত্বৰ দেশবোৰে এইক্ষেত্ৰত জনবসতিৰ ঘনত্বৰ নিম্নতম সীমা ঠিক কৰি লয়। ডেনমাৰ্ক আৰু ফিনলেণ্ডত যিবোৰ ঠাইৰ জনবসতিৰ ঘনত্ব ২৫০ গৰাকী সেই ঠাই বোৰক পৌৰ/নগৰ অঞ্চলৰ অন্তৰ্ভুক্ত কৰে। ফিনলেণ্ডত জনসংখ্যাৰ নিম্নতম সীমা হল ৩০০ জন কিন্তু কানাডা আৰু ভেনিজুৱেলাত ১,০০০ জন।

বৃত্তিগত সংৰচনা :

বৃত্তিগত সংৰচনাৰ ওপৰত নিৰ্ভৰ কৰি কোনো এটা বসতি গ্ৰাম্য নে নগৰীয়া তাৰ মাপকাঠী হিচাবে গন্য কৰাৰ ব্যৱস্থা এতিয়াও বিৰাজমান। যেনে ইটালী দেশৰ ক্ষেত্ৰত যদি কোনো বসতিৰ মুঠ কৰ্মীৰ ৫০ শতাংশ কৃষি-ভিন্ন অন্য কাৰ্যত নিয়োজিত তেন্তে সেই ঠাইক নগৰ হিচাবে গন্য কৰা হয়। ভাৰতবৰ্ষৰ ক্ষেত্ৰত মুঠ জনসংখ্যাৰ ৭৫ শতাংশ প্ৰাথমিক বৃত্তিৰ বাহিৰে অন্য বৃত্তিত নিয়োজিত হৈ থাকিলে তেনে ঠাইক চহৰ হিচাবে গন্য কৰা হয়।

প্রশাসনিক ব্যৱস্থা (Administrative set up)

কিছুমান দেশত স্থানীয় প্রশাসনিক ব্যৱস্থাক নগৰৰ শ্ৰেণীবিভাজন কৰাৰ চিহ্ন হিচাবে গন্য কৰা হয়। ভাৰতবৰ্ষৰ ক্ষেত্ৰত কোনো জনবসতিত মিউনিচিপালিটি, নগৰ উন্নয়ন পৰিষদ, চিহ্নিত অঞ্চলিক পৰিষদ (Notified Area Council) আদিৰ দ্বাৰা-প্রশাসন আৰু উন্নয়ন ব্যৱস্থা পৰিচালিত হলে সেই ঠাইক পৌৰ বসতি হিচাবে পৰিগণিত কৰা হয়। আনহাতে মধ্য আমেৰিকা অঞ্চলৰ দেশ ব্ৰাজিল আৰু বলিভিয়াৰ ক্ষেত্ৰত প্রশাসনিক কেন্দ্ৰ থকা বসতিক পৌৰ বসতি হিচাবে ধৰা হয়। জনসংখ্যাৰ আকাৰ এই ক্ষেত্ৰত গৌণ হৈ পৰে।

অবস্থান :

কোনো নগৰৰ অৱস্থান সেইবোৰৰ প্ৰকাৰৰ পৰীক্ষাৰ ওপৰত নিৰ্ভৰ কৰে। উদাহৰণ স্বৰূপে কোনো অবসৰ বিনোদন কেন্দ্ৰ (holiday resort) আসনৰ প্ৰয়োজনীয় সংখ্যা এটা ঔদ্যোগিক কেন্দ্ৰ, নাইবা মিলিটাৰী কেন্দ্ৰ (military centre) বা আনকোনো সামুদ্ৰিক বন্দৰতকৈ সম্পূৰ্ণ বেলেগ। সমৰ কৌশল সম্বন্ধীয় চহৰ (strategic towns) বোৰ প্ৰাকৃতিক সুৰক্ষা থকা স্থানত অৱস্থিত হোৱা আবশ্যিক। খনিজ চহৰ (mining towns) বোৰত এক বুজন পৰিমাণৰ মূল্যবান খনিজ সম্পদৰ ভঁৰাল থকা আৱশ্যিক। শিল্প নগৰবোৰত শক্তিৰ যোগান আৰু কেঁচামালৰ আবশ্যিক, পৰ্যটন কেন্দ্ৰবোৰত মনোৰম প্ৰাকৃতিক দৃশ্যৰলী থাকিব লাগিব, সমুদ্ৰৰ তীব্ৰত আহল বহল তৎভূমি (Shore), বন্দৰ গঢ়ি উঠিবলৈ পোতাশ্ৰয় (harbour) ইত্যাদি।

অবস্থানৰ নিচিনা অৱস্থিতিও (site) বৰ প্ৰয়োজনীয় কাৰক। উদাহৰণ স্বৰূপে বাণিজ্যিক ঘাইপথৰ (trade route) ওচৰত অৱস্থিত নগৰবোৰ অন্যান্য নগৰৰ তুলনাত দ্ৰুতগতিত প্ৰসাৰ লাভ কৰে।

পৌৰকেন্দ্ৰবোৰৰ প্ৰকাৰ্য

আদিতে নগৰবোৰ গঢ়ি উঠিছিল বিশেষকৈ প্ৰশাসন, বানিজ্য, শিল্প, প্ৰতিৰক্ষা, আৰু ধৰ্মীয় উপসনাৰ কেন্দ্ৰ হিচাবে। প্ৰতিৰক্ষা আৰু ধৰ্মৰ তাৎপৰ্য অমৰ গুৰুত্ব পাৰ্থক্যজনিত প্ৰকাৰ্য হিচাবে ক্ৰমান্বয়ে হ্ৰাস পাই আহিছে কিন্তু অন্যান্য নতুন প্ৰকাৰ্যই তালিকাত স্থান লাভ কৰিছে। আজি কালি নতুন প্ৰকাৰ্য যেনে আমোদ-প্ৰমোদ, বাসস্থান, পৰিবহন, খনি, ঔদ্যোগিক নিৰ্মান আৰু তথ্য প্ৰযুক্তিৰ অনুশীলন আৰু উদ্ভাৱন আদিৰ বিভিন্ন কৌশলৰ বিশেষত্ব থকা চহৰ আদি গঢ়ি উঠা দেখা গৈছে। এনে পৌৰকেন্দ্ৰৰ প্ৰকাৰ্যৰ সতে দাতিকাষৰীয়া গ্ৰাম্যাঞ্চলৰ কোনো সম্পৰ্ক থকা দেখা নাযায়।

বৰ্তমান চলিত আৰু ভবিষ্যত লোকবসতিৰ ক্ষেত্ৰত তথ্য আৰু যোগাযোগ প্ৰযুক্তিৰ (ICT) প্ৰভাৱ কেনে হব পাৰে বাৰু?

ক্ৰিয়াকলাপ

পুৰণি প্ৰকাৰ্যৰ সলনি হৈ নতুন প্ৰকাৰ্য গঢ়ি উঠা চহৰৰ এখন তালিকা প্ৰস্তুত কৰা।

চহৰবোৰে একাধিক প্ৰকাৰ্য প্ৰদৰ্শন কৰিলেও আমি মাঠে এটা মূল প্ৰকাৰ্যৰ বিষয়ে উল্লেখ কৰো। উদাহৰণ স্বৰূপে, আমি শ্বেফিল্ড (sheffield) খন আমি ঔদ্যোগিক চহৰ, লণ্ডনক বন্দৰনগৰ, চণ্ডিগড়ক প্ৰশাসনিক নগৰ, আৰু অসমৰ তেজপুৰ আৰু শিবসাগৰক ইতিহাস প্ৰসিদ্ধ নগৰ হিচাবে পৰিচিত কৰো। ডাঙৰ ডাঙৰ চহৰবোৰৰ প্ৰকাৰ্য একাধিক। বহুতো চহৰৰ প্ৰকাৰ্য গতিশীল আৰু কেতিয়াবা নতুন চৰকাৰী নীতিৰ আধাৰত প্ৰকাৰ্যৰ সলনি ঘটে। উনৈশ শতিকাৰ ইংলেণ্ডৰ মৎস বন্দৰবোৰ (fishing ports) বৰ্তমান পৰ্যটন কেন্দ্ৰলৈ পৰ্যবসিত হৈছে। পুৰণি বজাৰ ভিত্তিক গঢ়ি উঠা চহৰবোৰ ঔদ্যোগিক উৎপাদন চহৰ হিচাবে গঢ়ি উঠিছে। চহৰ আৰু নগৰবোৰ তলত দিয়া ধৰণে শ্ৰেণীবিভাগ কৰিব পাৰি।

প্ৰশাসনিক চহৰ :

ৰাষ্ট্ৰৰ ৰাজধানীবোৰত কেন্দ্ৰীয় চৰকাৰৰ বিভিন্ন বিভাগবোৰৰ মুখ্য কাৰ্যালয়বোৰ অৱস্থিত। যেনে নতুন দিল্লী, কানবেৰা, বেইজিং, আদিচ আবাবা, ৱাছিংটন (D.C) লণ্ডন ইত্যাদি প্ৰশাসনিক চহৰ। উপৰাষ্ট্ৰীয় নগৰবোৰো প্ৰশাসনিক প্ৰকাৰ্য থাকিব পাৰে, যেনে ভিক্টোৰিয়া (বৃটিচ কলম্বিয়া), আলবেনি (নিউইয়ৰ্ক), চেন্নাই (তামিলনাডু) ইত্যাদি।

বানিজ্যিক আৰু ব্যৱসায়িক চহৰ :

কৃষি সম্বন্ধীয় সামগ্ৰীৰ বজাৰৰ ওপৰত নিৰ্ভৰ কৰি গঢ়ি উঠা চহৰ যেনে উইনীপেগ আৰু কানচাচ চহৰ, বেংকক আৰু অন্যান্য বৃত্তীয় প্ৰতিষ্ঠানজনিত চহৰ যেনে ফ্ৰেংকফাৰ্ট আৰু আমষ্টাৰডাম, ডাঙৰ আভ্যন্তৰীণ বন্দৰ, যেনে মানচেষ্টাৰ, চেইণ্ট লুইচ, দুই বা তথোধিক ৰাষ্ট্ৰীয় পথ সংযোগস্থল যেনে লাহোৰ বাগদাদ আৰু আগ্ৰা আদি ব্যস্ত চহৰ হিচাবে গঢ়ি উঠিছে।

সাংস্কৃতিক নগৰ :

ধৰ্মীয় মঠ-মন্দিৰ, দেৱালয় আদি বিভিন্ন উপসনা গৃহৰ ওপৰত ভিত্তি কৰি চহৰ গঢ় লৈ উঠিব পাৰে। যেনে জেৰুজালেম, মক্কা, পুৰী, বাৰানসী, মথুৰা, বৃন্দাবন ইত্যাদিক সাংস্কৃতিক চহৰ হিচাবে গন্য কৰা হয়। এই চহৰবোৰৰ ধৰ্মীয় গুৰুত্ব অধিক। এনেবোৰ চহৰত স্বাস্থ্য আৰু আমোদ প্ৰমোদৰ বাবে ব্যৱস্থা (মিয়ামী আৰু পানাজী) শিল্পজাত সামগ্ৰীৰ উৎপাদন (পিটছবাৰ্গ আৰু জামছেদপুৰ) খনি আৰু শৈল আহৰণ (ব্ৰেকেন হিল আৰু ধানবাদ), আৰু পৰিবহন (চিংগাপুৰ আৰু মোগলচৰাই)।

তুমি জানানে?

নগৰীকৰণ মানে কোনো এখন দেশৰ নগৰীয়া জনসংখ্যাৰ অনুপাত বৃদ্ধি।

নগৰীকৰণৰ প্ৰধান কাৰণ হল গ্ৰাম্যাঞ্চলৰ পৰা নগৰলৈ হোৱা প্ৰব্ৰজন। ১৯৯০ দশকৰ শেষৰ ফালে বিশ্বৰ প্ৰায় ২০-৩০ নিযুত মানুহ প্ৰতি বছৰে গ্ৰাম্য অঞ্চলৰ পৰা প্ৰব্ৰজন কৰি নগৰবাসী হৈছিল।

উন্নত দেশবোৰত উনৈশ শতিকাত ক্ষিপ্ৰ নগৰীকৰণ প্ৰক্ৰিয়া আৰম্ভ হৈছিল।

উন্নয়নশীল দেশবোৰত কুৰিশতিকাৰ দ্বিতীয়াৰ্দ্ধতেহে নগৰীকৰণ ক্ষিপ্ৰতৰ হৈছিল।

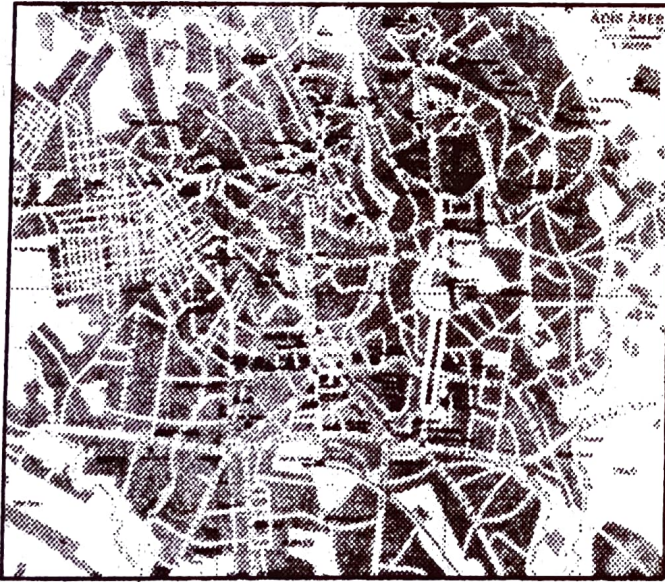
আকাৰৰ ভিত্তিত নগৰৰ শ্ৰেণীবিভাজন

পৌৰবসতি ঋজু, বৰ্গক্ষেত্ৰিক, তৰাকপী নাইবা অৰ্ধচন্দ্ৰাকৃতিৰ হব পাৰে। মুঠতে, পৌৰবসতিৰ আকাৰ, স্থাপত্যকলা, নিৰ্মানৰ ধৰণ (style) আৰু অন্যান্য সংৰচনাবোৰে নগৰ খনৰ ঐতিহাসিক আৰু সাংস্কৃতিক ঐতিহ্যৰ আভাষ দিয়ে।

উন্নত আৰু উন্নয়নশীল দেশবোৰৰ পৌৰবসতিৰ পৰিকল্পনা আৰু উন্নয়নৰ ক্ষেত্ৰত যথেষ্ট পাৰ্থক্য পৰিলক্ষিত হয়। উন্নত দেশবোৰৰ নগৰবোৰ পৰিকল্পিত কিন্তু উন্নয়নশীল দেশবোৰৰ নগৰবোৰ ঐতিহাসিক ভাবে গঢ়লৈ অনিয়মিত আকাৰ ধাৰণ কৰিছে। উদাহৰণ স্বৰূপে, চণ্ডীগড় আৰু কানবেৰা আদৰ্শ পৰিকল্পিত চহৰ। কিন্তু ভাৰতৰ প্ৰায়বোৰ চহৰেই ঐতিহাসিকভাবে গঢ় লোৱা আৰু নিয়মিত আকাৰৰ নহয় ফলত পৰিকল্পিত ব্যৱস্থা লোৱাটো কঠিন হৈ পৰে।

আদ্দিচ আবাবা (নতুন ফুল/নব পুষ্প)

ইথিওপিয়াৰ ৰাজধানী আদ্দিচ আবাবাৰ অৰ্থ হল নব পুষ্প/ নব পুষ্প নগৰী (আদ্দিচ আবাবা) স্থাপিত হৈছিল ১৮৭৮ চনত।



চিত্ৰ ১০.৬ : আদ্দিচ আবাবাৰ আকৃতি।

সমগ্ৰ চহৰখন এখন পাহাৰীয়া উপত্যকাত গঢ়ি উঠিছিল আলিপথবোৰৰ আৰ্হিলৈ মন কৰিলেই ইয়াৰ ভূ-প্ৰকৃতিৰ প্ৰভাৱৰ বিষয়ে ধাৰণা কৰিব পাৰি।



চিত্ৰ ১০.৭ : আদ্দিচ আবাবাৰ গনন বেথা

ৰাজধানী চহৰৰ পৰা বাটপথবোৰ কেওদিশে সম্প্ৰসাৰিত হৈ গৈছে। শিক্ষা, স্বাস্থ্য আৰু অন্যান্য সা-সুবিধা যেনে পৰিবহন, বিমান বন্দৰ আদি পৰিকল্পিত ভাবে গঢ়ি উঠিছে।

কানবেৰা

অষ্ট্ৰেলিয়াৰ ৰাজধানী কানবেৰা ১৯১২ চনত সজা হৈছিল। আমেৰিকাৰ ভূ-দৃশ্য স্থপতিবিদ (Land Landscape architect) ৰাল্টাৰ বাৰলি থ্ৰিফিন নামৰ ব্যক্তিজনে এই নগৰখনৰ পৰিকল্পিত ৰূপ অংকন কৰিছিল। ভূ-দৃশ্যৰালীৰ আধাৰত পৰিকল্পনা কৰা এই চহৰখন



প্ৰায় ২৫,০০০ মানুহৰ বসবাসৰ বাবে ব্যৱস্থা ৰখা হৈছিল। চহৰৰ কেউদিশে চহৰৰ প্ৰকাৰ্য থকা পাঁচটা কেন্দ্ৰৰ ব্যৱস্থা ৰখা হৈছিল। বিগত কেইবাটাও দশকত চহৰখনৰ সম্প্ৰসাৰণ ঘটিছে আৰু উক্ত পাঁচটা কেন্দ্ৰৰ পৰা উপগ্ৰহ চহৰ (satellite towns) নতুনকৈ গঢ় লৈ উঠিছে। কানবেৰাৰ মুকলি ঠাইৰ ব্যৱস্থাই খেলাধুলা, অবসৰ বিনোদনৰ বাবে সুবিধা প্ৰদান কৰিছে। ফুলনি আৰু সেউজীয়া ঘাঁহ-বন-গছ আদিৰে আবৃত চহৰখন চালে চকুৰোৱা (আকৰ্ষণীয়)।

পৌৰ বসতিৰ প্ৰকাৰ

আকাৰ, পৰ্যাপ্ত সেৱাৰ ব্যৱস্থা, প্ৰকাৰ্যৰ ৰূপ আদিৰ ওপৰত নিৰ্ভৰ কৰি পৌৰ বসতিক—নগৰ, মহানগৰ, অতি মহানগৰ, নিযুতীয় চহৰ (million cities), নগৰপুঞ্জ (conurbation) আদি শ্ৰেণীৰ বিভক্ত কৰা হৈছে।

নগৰ

‘নগৰ’ ধাৰণা অতি সুন্দৰভাবে বুজিব পাৰি যেতিয়া ‘গাওঁ’ৰ পৰিপ্ৰেক্ষিতত ইয়াৰ বিষয়ে আলোচনা কৰা হয়, অকল জনসংখ্যাই ইয়াৰ নিৰ্ণায়ক চিহ্ন নহয়। গাওঁ আৰু নগৰৰ প্ৰকাৰ্যৰ পাৰ্থক্য সদায় ইয়াৰ সীমাৰেখা নহয়, কিন্তু নিৰ্দিষ্ট প্ৰকাৰ্য যেনে শিল্পজাত কৰ্ম, খুচুৰা আৰু পাইকাৰী বানিজ্য আৰু বৃত্তিগত সেৱা (Professional Services) নগৰত বিৰাজমান।

চিত্ৰ ১০.৮ : কানবেৰাৰ অবস্থিতি।

মহানগৰ

মহানগৰবোৰ নগৰতকৈ ডাঙৰ আৰু বহুধৰনৰ অৰ্থনৈতিক প্ৰকাৰ্য বিৰাজমান। লিৰিচ মুমফৰ্ড (Lewis Mumford)-ৰ ভাষাত ‘মহানগৰ হল উচ্চস্তৰীয় জটিল ধৰণৰ সমন্বিত জীৱন ধাৰাৰ (associative life) প্ৰাকৃতিক প্ৰকাশ’। মহানগৰত পৰিবহনৰ ডাঙৰ আস্থান থাকে। ডাঙৰ ডাঙৰ বৃত্তীয় প্ৰতিষ্ঠানবোৰৰ আঞ্চলিক প্ৰশাসনিক কেন্দ্ৰবোৰ অৱস্থিত। জনসংখ্যা যেতিয়া এক নিযুত বা ততোধিক হয় তেতিয়া মহানগৰ নুবুলি নিযুতীয় বোলা হয়।

নগৰপুঞ্জ

পেট্ৰিক গেডেচ (Patrick Geddes) নামৰ ব্যক্তি এজনে ১৯১৫ চনত নগৰপুঞ্জৰ শব্দটো ব্যৱহাৰ কৰিছিল। যেতিয়া কেইবাখনো সৰু সৰু চহৰ/নগৰ একগোট হৈ গঠন হোৱা এনে পৌৰ বসতিৰ উদাহৰণ হল গ্ৰেটাৰ লণ্ডন, মানচেষ্টাৰ, চিকাগ’, টকিও ইত্যাদি। ভাৰতবৰ্ষত এনে নগৰপুঞ্জৰ উদাহৰণ দিব পৰিবানে?

নগৰ সংহতি (Megalopolis)

এই গ্ৰীক শব্দটোৰ অৰ্থ হল ‘বৃহৎ চহৰ’ (great city) আৰু ইয়াক জনপ্ৰিয় কৰি তোলে জা গটমেন (Jeas Gottmas, 1957) নামৰ এজন বিজ্ঞানীয়ে। একাধিক নগৰপুঞ্জৰ একত্ৰীকৰণৰ অৱস্থাক নগৰ সংহতি বোলা হয়। ইয়াৰ আদৰ্শ উদাহৰণ হল উত্তৰে বস্তু চহৰৰ পৰা দক্ষিণে ৱাছিংটন চহৰ (USA) পৰ্যন্ত বিস্তৃত পৌৰ ভূ-দৃশ্যৰালী।

নিযুতীয় মহানগৰ (Million Cities)

যিবোৰ মহানগৰৰ জনসংখ্যা ১ নিযুত বা ততোধিক তেনে মহানগৰক নিযুতীয় মহানগৰ বোলে। বিগত কেই-দশক মানত পৰা নিযুতীয় মহানগৰৰ সংখ্যা ক্ৰমে বৃদ্ধি পাবলৈ ধৰিছে। ১৮০০ চনত পোনতে লণ্ডনৰ জনসংখ্যাই ১ নিযুত স্পৰ্শ কৰে। পিচলৈ ১৮৫০ চনত পেৰিচ আৰু ১৮৬০ চনত নিউয়ৰ্ক আৰু ১৯৫০ চনত এনে মহানগৰৰ সংখ্যা ৮০ খনতকৈও অধিক হয়। নিযুতীয় মহানগৰৰ বৃদ্ধিৰ হাৰ প্ৰতি তিনি দশকত প্ৰায় তিনিগুণ হয় অৰ্থাৎ ১৯৭৫ চনত ১৬০ খন ২০০৫ চনত ৪৩৮ খন হয়গৈ।

■ তালিকা নং ১০.২ : মহাদেশভেদে নিযুতীয় মহানগৰৰ বিতৰণ

মহাদেশ	১৯৫০ চনৰ আৰম্ভণিত	১৯৭০ মাজভাগত	২০০০ মাজভাগত
ইউৰোপ	২৩	৩০	৫৮
এচিয়া	৩২	৬৯	২০৬
উত্তৰ আৰু মধ্য আমেৰিকা	১৬	৩৬	৭৯
দক্ষিণ আমেৰিকা	০৮	১৭	৪৩
আফ্ৰিকা	০৩	০৮	৪৬
ওচেনিয়া	০২	০২	০৬
পৃথিৱী	৮৪	১৬২	৪৩৮

উৎস : www.citypopulation.de/world.html

অতি মহানগৰৰ বিতৰণ (Distribution of Mega cities) :

অতি মহানগৰৰ অৰ্থ হ'ল মহানগৰখন আৰু ইয়াৰ উপকণ্ঠ অঞ্চলক সামৰি মুঠ জনসংখ্যা ১০ নিযুত বা ততোধিক সামৰি গঠন হোৱা এক বৃহৎ ঘন জনবসতিপূৰ্ণ অঞ্চল। ১৯৫০ চনত নিউয়ৰ্কৰ মুঠ জনসংখ্যা ১২.৫ নিযুত হয়গৈ আৰু ইয়াক পৃথিৱীৰ প্ৰথম অতি মহানগৰ হিচাবে চিহ্নিত কৰা হয়। বিশ্বত বৰ্তমান অতিমহানগৰৰ সংখ্যা ২৫ খন, অকল উন্নত দেশবোৰতেই নহয় উন্নয়নশীল দেশ বোৰতো যোৱা ৫০ বছৰত এনে মহানগৰৰ সংখ্যা যথেষ্ট বৃদ্ধি পাইছে।

উন্নয়নশীল দেশত জনবসতিৰ সমস্যা :

উন্নয়নশীল ৰাষ্ট্ৰসমূহত জনবসতিৰ বহুতো সমস্যা বিৰাজমান যেনে জনবসতি ধাৰণাক্ৰম সমাগম (অৰ্থাৎ যিমান পৰিমাণৰ জনবসতি থকাৰ ব্যৱস্থা আছে ততোধিক) সীমিত, বাসগৃহবোৰ খুপখাই থকা বা ইটোসিটোৰ লগালগি। বট-পথবোৰ ঠেক, বিশুদ্ধ খোৱা পানীৰ নাটনি ইত্যাদি।

■ তালিকা নং ১০.৩ : বিশ্বৰ অতিমহানগৰবোৰ

ক্রমিক নং	চহৰৰ নাম	দেশ	জনসংখ্যা (নিযুত হিচাবত)
১	টকিও	জাপান	৩৪.২
২	মেক্সিকো	মেক্সিকো	২২.৮
৩	চিউল	দ. কোৰিয়া	২২.৩
৪	নিউয়ৰ্ক	যুক্তৰাষ্ট্ৰ	২১.৯
৫	চাও পাওলো	ব্ৰাজিল	২০.২
৬	মুম্বাই	ভাৰত	১৯.৯

৭	দিল্লী	ভাৰত	১৯.৭
৮	চাংহাই	চীন	১৮.২
৯	লচ এঞ্জেলচ	যুক্তৰাষ্ট্ৰ	১৮.০
১০	ওচাকা	জাপান	১৬.৮
১১	জাকাৰ্টা	ইন্দোনেচিয়া	১৬.৬
১২	কলকাতা	ভাৰত	১৫.৭
১৩	কাইৰো	ইজিপ্ত	১৫.৬
১৪	ম্যানিলা	ফিলিপিনচ	১৫.০
১৫	কৰাচী	পাকিস্তান	১৪.৩
১৬	মস্কো	ৰাচিয়া	১৩.৮
১৭	বুনিচ এয়াৰ্চ	আৰ্জেণ্টিনা	১৩.৫
১৮	ঢাকা	বাংলাদেশ	১৩.৩
১৯	ৰিও ডি জেনিৰো	ব্ৰাজিল	১২.২
২০	বেইজিং	চীন	১২.১
২১	লণ্ডন	বৃটিচ যুক্তৰাষ্ট্ৰ	১২.০
২২	তেহৰান	ইৰান	১১.৯
২৩	ইষ্টানবুল	তুৰস্ক	১১.৫
২৪	লাগোচ	নাইজেৰিয়া	১১.১
২৫	কোন বেন	চীন	১০.৭

উৎস : [www citypopulation.de/world.html](http://www.citypopulation.de/world.html)

এই চহৰবোৰত আন্ত গাঠনিৰ নাটান বিৰাজমান। বিশেষকৈ বিজুলী, জাবৰ-জোঠৰ আদি পেলনীয়া সামগ্ৰী, স্বাস্থ্য আৰু শিক্ষাৰ পৰ্যাপ্ত ব্যৱস্থা আদি।

ক্ৰিয়া-কলাপ

গ্ৰাম্য/নগৰীয়া সমস্যা

তোমাৰ গাওঁখন/চহৰখনত কোনবোৰ সমস্যা বিৰাজমান?

- খোৱা পানীৰ ব্যৱস্থা।
- বিজুলী যোগান
- পেলনীয়া সামগ্ৰী, যেনে জাবৰ জোঠৰ পেলোৱা ব্যৱস্থা
- পৰিবহন আৰু যাতায়ত ব্যৱস্থা
- স্বাস্থ্য আৰু শিক্ষাৰ আন্তগাঠনি
- জল আৰু বায়ু প্ৰদূষণ
- উক্ত সমস্যাবোৰক সমাধানৰ উপায় সম্পৰ্কে তুমি কিবা ভাবি চাইচানে?

নগৰীয়া বসতিৰ সমস্যা

নিয়োগৰ সুবিধা আৰু আনকিছুমান আনুসাংগিক সুবিধা তথা জীৱন নিৰ্বাহৰ মান উন্নতকৰনৰ আশাত সাধাৰণতে মানুহে চহৰত থাকিবলৈ লয়। উন্নয়নশীল দেশবোৰত চহৰবোৰৰ সৰ্বসংখ্যাকেই অপৰিকল্পিতভাৱে গঢ়ি উঠে ফলত বিভিন্ন সমস্যাই অতিকম সময়ৰ ভিতৰতেই গা কৰি উঠে। উপযুক্ত বাসগৃহৰ নাটনি, ঘৰবোৰৰ উলম্বিক সম্প্ৰসাৰন (বহুমহলীয়া) বস্তি অঞ্চলৰ বৃদ্ধি আদি উন্নয়নশীল ৰাষ্ট্ৰৰ নগৰবোৰৰ কিছুমান উল্লেখনীয় বৈশিষ্ট্য। উপযুক্ত বাসগৃহৰ অভাবত মানুহবোৰৰ অধিকাংশই নিম্নমানৰ ঘৰ নাইবা বস্তি সদৃশ ঘৰত থাকিবলৈ লয়। ভাৰতবৰ্ষৰ নিযুক্তীয় মহানগৰৰ বোৰত

প্ৰতি চাৰিজন বাসিন্দাৰ ভিতৰত এজনে অৰ্থাৎ ২৫ শতাংশ লোকেই অবৈধভাৱে বা অকৰ্তৃত্বশীল ভাবে চৰকাৰী মাটিত সজা ঘৰত বাস কৰে। এনেকুৱা ঘৰবোৰ অন্য নগৰৰ তুলনাত প্ৰায় দুগুনকৈ বৃদ্ধি পাইছে। এচিয়া মহাদেশৰ দক্ষিণ আৰু পূব প্ৰান্তৰ দেশবোৰত মুঠ নগৰীয়া জনসংখ্যাৰ প্ৰায় ৬০ শতাংশ লোক নিম্নমানৰ আৰাসিক অঞ্চলত বাস কৰে।

স্বাস্থ্যবান নগৰ কি ?

বিশ্ব স্বাস্থ্য সংস্থাৰ (WHO) মতে স্বাস্থ্যবান নগৰত অন্যান্য সা-সুবিধাৰ উপৰিও নগৰখনত থাকিব লগীয়া ব্যৱস্থাবোৰ হ'ল :

- এটা পৰিষ্কাৰ আৰু স্বাস্থ্যসম্মত পৰিবেশ।
- বাসিন্দা সকলৰ সাধাৰণ প্ৰয়োজনীয় অভাব পূৰণ কৰিব লাগিব।
- জনগোষ্ঠীৰ লোক সকলক স্থানীয় চৰকাৰ গঠনত অংশ গ্ৰহণ কৰাৰ ব্যৱস্থা থাকিব লাগিব।
- স্বাস্থ্য সেৱা সহজলভ্য হ'ব লাগিব।



চিত্ৰ ১০.৯ : বস্তি অঞ্চল।

অৰ্থনৈতিক সমস্যা :

উন্নয়নশীল দেশবোৰত গাওঁ আৰু সৰু সৰু চহৰবোৰত নিয়োগৰ ব্যৱস্থা তেনেই সীমিত। ফলত বহুসংখ্যক নিবনুৱাই নিকটবৰ্তী মহানগৰ বোৰলৈ নিয়োগ আৰু অন্যান্য সুবিধা বিচাৰি টাপলি মেলে। এনে ধৰণৰ প্ৰব্ৰজনকাৰীৰ সৰহভাগেই সাধাৰণ শ্ৰেণীৰ লোক। অৰ্থাৎ কোনো কাৰিকৰী প্ৰশিক্ষণ প্ৰাপ্ত নহয়। দিনহাজিৰা, সাধাৰণ মজুৰী আদি কৰি জীৱন নিৰ্বাহ কৰা লোকৰ সংখ্যা ইতিমধ্যে নগৰবোৰত প্ৰয়োজনতকৈ আধিক।

সামাজিক-সাংস্কৃতিক সমস্যা

উন্নয়নশীল দেশবোৰৰ নগৰবোৰ অসংখ্য সামাজিক সমস্যাকে ভাৰাক্ৰান্ত। পৰ্যাপ্ত পৰিমাণৰ ধনৰ অভাবত জনগনৰ (পৌৰবাসিন্দা সকলৰ) প্ৰয়োজন অনুসৰি মৌলিক প্ৰয়োজনীয়তাৰ আন্তগাঠনিৰ ব্যৱস্থা কৰিব নোৱাৰে। নগৰত থকা শিক্ষানুষ্ঠান আৰু স্বাস্থ্যসেৱা ব্যয়বহুল হোৱাৰ বাবে ধনৰ অভাবত সাধাৰণ লোকে তেনে সেৱাৰ পৰা বঞ্চিত হয়। অশিক্ষিত নিবনুৱাৰ সংখ্যা ক্ৰমে বৃদ্ধি হৈ অনৈতিক কাৰ্যকলাপ, অপৰাধ আদি কৰি সামাজিক শান্তি শৃংখলা ব্যাহত কৰি তোলে। মহিলাতকৈ পুৰুষৰ প্ৰব্ৰজন অধিক হোৱা হেতুকে জনসংখ্যাৰ সংৰচনা (পুৰুষ-মহিলাৰ অনুপাত) ব্যাহত হৈছে।

পৰিবেশিক সমস্যা

উন্নয়নশীল দেশবোৰৰ পৌৰ বাসিন্দা সকলে এক বৃহৎ পৰিমাণৰ পানীৰ ব্যৱহাৰ আৰু অপ্ৰয়োগ কৰে। পেলনীয়া সামগ্ৰীবোৰ যতে ততে পেলায়। বহুতো নগৰত বৰ্দ্ধিত জনসংখ্যাৰ বাবে পৰ্যাপ্ত পৰিমাণৰ বিশুদ্ধ খোৱাপানী, ঘৰুৱা কাম-কাজত ব্যৱহাৰ কৰা পানী আৰু উদ্যোগবোৰত ব্যৱহাৰ কৰা পানী পৰ্যাপ্ত নহয়। তদুপৰি অপৰিকল্পিত আৰু কেচা নলা-নৰ্দমাৰে বৈ যোৱা, মল, মূত্ৰ, জাবৰ, বাচন-বৰ্তন ধুৱলৈ ব্যৱহাৰ কৰা বিভিন্ন প্ৰকাৰৰ ৰাসায়নিক দ্ৰব্য আদিয়ে জনস্বাস্থ্যৰ প্ৰতি ভাবুকিৰ সৃষ্টি কৰে। পাৰম্পৰাগত উৎসৰ পৰা আহৰণ কৰা ইন্ধনৰ ঘৰুৱা আৰু উদ্যোগত ব্যৱহাৰে বায়ু প্ৰদূষিত কৰে। উপযুক্ত নলা-নৰ্দমাৰ অভাব আৰু যতে ততে পেলোৱা জাবৰ-জোঠৰ উপযুক্ত বীজানুমুক্ত (treatment) নাকৰাকৈ কেইবা দিনলৈ দম কৰি থোৱাৰ ফলত বিশেষকৈ বস্তি অঞ্চলৰ ওচৰে-পাজৰে পুতি-গন্ধময় অৱস্থাৰ সৃষ্টি হয়। বহুতো ৰোগৰ বীজানুবাহী এই জাবৰৰ দমবোৰে বায়ু, মাটি আৰু পানী প্ৰদূষিত কৰে। বহুমহলীয়া অট্টালিকাবোৰৰ নিৰ্মানে উন্নয়নশীল দেশবোৰত তাপ-গহুৰলৈ (heat chamber) পৰ্যবসিত কৰিছে।

পৌৰ কৌশল (Strategy)

ৰাষ্ট্ৰসংঘৰ উন্নয়ন কাৰ্যসূচীত (UNDP) কেতবোৰ পৌৰ কৌশল আগবঢ়াইছে।

- নগৰত বাস কৰা দুখীয়া লোকসকলৰ বাবে আশ্ৰয় স্থল নিৰ্মান।
- মৌলিক প্ৰয়োজনবোৰ যেনে বিশুদ্ধখোৱাপানী, স্বাস্থ্যৰ যতন, শিক্ষা আৰু উন্নত অনাময় ব্যৱস্থা।
- মহিলা সকলৰ বাবে মৌলিক সেৱা উপলব্ধকৰণ আৰু চৰকাৰী সুবিধা গ্ৰহণ।
- শক্তিৰ উন্নয়ন, ব্যৱহাৰ আৰু বিকল্প পৰিবহন ব্যৱস্থা।
- বায়ু প্ৰদূষণ হ্ৰাস কৰা।

মহানগৰ, নগৰ আৰু গ্ৰাম্যবসতিবোৰৰ মাজত সঘন যোগাযোগ হয় দ্ৰব্য, সম্পদ আৰু মানুহৰ সঞ্চালনৰ যোগেদি। গ্ৰাম্য-পৌৰ সম্বন্ধ অবিৰতভাবে চলি থাকে—বিভিন্ন সামগ্ৰী আৰু সম্পদৰ আদান-প্ৰদানৰ জড়িয়তে। উন্নয়নশীল দেশবোৰত গাঁৱৰ পৰা চাহবলৈ প্ৰব্ৰজন অবিৰতভাবে চলি থাকে। এনে প্ৰব্ৰজনে পৌৰ আন্তগাঠনি আৰু সেৱাত যথেষ্ট চাপৰ (stress) সৃষ্টি কৰিছে। সেয়েহে গ্ৰাম্য-দৰিদ্ৰতা নিৰ্মূল আৰু গ্ৰাম্যাঞ্চলত স্বনিয়োগৰ সুবিধা প্ৰদান কৰাৰ লগতে শিক্ষাৰ বিশেষ সুবিধা প্ৰদান কৰাটো অতি প্ৰয়োজনীয় হৈ পৰিছে। পৌৰ আৰু গ্ৰাম্যবসতি দুয়ো দুয়োৰে পৰিপূৰক আৰু দুয়োটাৰেই অবিৰত সম্বন্ধ বজাই ৰাখিবলৈ আৰ্থিক, সামাজিক আৰু পৰিবেশিক সম্বলন (balance) যিকোনো বিনিময়ত ৰক্ষা কৰিব লাগিব।

● অনুশীলনী ●

1. শুদ্ধ উত্তৰটো বাছি উলিওৱা :—

- (i) আলিবাট, নদী আৰু খালৰ দুয়োকাষে পঢ়ি উঠা বসতি কোন আকৃতিৰ?

(a) ঘূৰণীয়া বৃত্তাকৰ	(b) বৈখিক
(c) ক্ৰচ-আকৃতিৰ	(d) বৰ্গক্ষেত্ৰাকৃতিৰ
- (ii) গ্ৰাম্য জনবসতিৰ তলৰ কোনবিধ বৃত্তি মুখ্য :—

(a) প্ৰাথমিক	(b) দ্বিতীয়ক	(c) তৃতীয়ক	(d) চতুৰ্থক
--------------	---------------	-------------	-------------
- (iii) তলৰ কোনটো অঞ্চলত পুৰনি নগৰীয়া সভ্যতাৰ নিদৰ্শন পোৱা যায়?

(a) হোৱাং হি উপত্যকা	(b) সিন্ধু উপত্যকা
(c) নীল উপত্যকা	(d) মেছোপটেমিয়া।
- (iv) ২০০৬ চনত ভাৰতত নিযুক্তীয় মহানগৰৰ সংখ্যা কিমান?

(a) ৪০	(b) ৪২	(c) ৪১	(d) ৪৩
--------	--------	--------	--------
- (v) উন্নয়নশীল দেশত কোনবিধ সম্পদে সামাজিক আন্তগাঠনি সৃষ্টি কৰিব পাৰে?

(a) বৃত্তিয়	(b) মানব	(c) প্ৰাকৃতিক	(d) সামাজিক।
--------------	----------	---------------	--------------

2. নিম্ন উল্লেখিত প্ৰশ্নবোৰ ৩০টা মান শব্দৰ ভিতৰত উত্তৰ দিয়া :—

- (i) জনবসতিৰ সূত্ৰ কেনেকৈ দিবা?
- (ii) অৱস্থান আৰু অৱস্থিতিৰ পাৰ্থক্য লিখা।
- (iii) কি ভিত্তিত জনবসতিৰ শ্ৰেণীবিভাগ কৰা হয়?
- (iv) মানব ভূগোলত জনবসতিৰ অধ্যয়ন কিয় কৰা হয়?

3. ১৫টা মান শব্দৰ ভিতৰত উত্তৰ লিখা :—

- (i) গ্ৰাম্য আৰু পৌৰ বসতি কি? প্ৰত্যেকৰেই বৈশিষ্ট্য উল্লেখ কৰা।
- (ii) উন্নয়নশীল দেশত পৌৰবসতিৰ সমস্যা কি?

কাৰ্যকলাপ (Project work/activity)

- ক. তুমি নগৰত বাস কৰানে? যদি নৰা ইয়াৰ ওচৰৰে পাজৰে বাস কৰা নেকি? তোমাৰ কাম-কাজ কোনো প্ৰকাৰে নগৰৰ লগত জৰিত নে?
- চহৰ খনৰ নাম কি?
 - ইয়াত পোনতে কেতিয়া বসতি স্থাপন হৈছিল?
 - নগৰখনৰ অৱস্থিতি কিয় নিৰ্বাচন কৰা হৈছিল?
 - নগৰখনৰ জনসংখ্যা কিমান?
 - নগৰখনৰ প্ৰকাৰ্য্য কি?
৫. নগৰখনৰ প্ৰদূষন ৰোধ কৰিবলৈ তুমি নিজাববীয়াকৈ কি কৰিব পাৰা?
- জাৰৰ-জোঠৰ পেলোৱা
 - ৰাইজৰ পৰিবহন ব্যবহাৰ কৰি—
 - যৰুৱা পানীৰ ব্যবহাৰৰ সুপৰিচালনা কৰি—
 - চুবুৰীয়া ঠাইত গছপুলি ৰোপন কৰি—

