

বসৰাজ লক্ষ্মীনাথ বেজবৰুৱা

ভাষা-সাহিত্যৰ জৰিয়তে একোটা জাতিৰ গৰিমা প্ৰতিফলিত হয়। যি জাতিৰ উন্নত ভাষা-শৈলী থাকে, সেই জাতিৰে বিকাশ হোৱাটো সম্ভৱ। অসমীয়া ভাষা-সাহিত্যৰ সমৃদ্ধিৰ অৰ্থে অমিৰতভাৱে চিন্তা আৰু কাৰ্য কৰা লোকসকলৰ ভিতৰত অন্যতম ব্যক্তি হ'ল লক্ষ্মীনাথ বেজবৰুৱা। এই পাঠটোৰ জৰিয়তে বেজবৰুৱাৰ বসাল ভাষা-শৈলীৰ চানেকি আৰু তেখেতৰ জীৱন সম্পৰ্কে কিছু কথা জানিব পাৰিবা।

সাধু শূনি তোমালোকে ভাল পোৱানে? 'বুঢ়ী আইৰ সাধু' পুথিখনৰ সাধু ইতিমধ্যে তোমালোকে পঢ়িছা আৰু শূনিছাও। 'দীঘল-ঠেঙীয়া'ৰ সাধুটো মনত আছেনে? সেই যে বাঘে চোৰক আৰু চোৰে বাঘক দীঘল-ঠেঙীয়া বুলি ভাবি ভিৰাই লৰ মাৰিছিল! এনে বসাল কথাৰে সাধু পুথি লিখা ব্যক্তিগৰাকীয়েই হৈছে লক্ষ্মীনাথ বেজবৰুৱা। অকল সাধুৱেই নহয়, তেখেতে নিজৰ জীৱনৰ ঘটনাবোৰো বৰ বসালকৈ 'মোৰ জীৱন সোঁৱৰণ' নামৰ আত্মজীৱনীখনত লিখি থৈ গৈছে। তেখেতৰ আত্মজীৱনীত থকা তেনে এটি বসাল ঘটনাৰ একাংশ তোমালোকে পঢ়াচোন—

"তিৰোতাই আৰু ঘাইকৈ ঘৰৰ বোৱাৰী-জীয়ৰীয়ে চিঠি লেখাটো (নিজৰ স্বামী হ'লেও) সেই সময়ত অকৰণীয় অকাৰ্যৰ ভিতৰুৱা বুলি বিবেচিত হৈছিল। সেইদেখি বৰবোৰে অতি সংগোপনে তেওঁৰ চিঠি লেখি তাক মোৰ হতুৱাই শুধৰাই চলিব পৰা কৰি, মোৰ হতুৱায়েই অতি গুপতভাৱে ডাকত দিয়াইছিল। বুদ্ধিৰ টেকী-ঠোৰা মই কিন্তু তেওঁৰ প্ৰথমখন চিঠি ডাকত দিওঁতেই লগালোঁ জেঙা। চিঠিখন চেলেঙৰ তলত ভৰাই লৈ মই ডাকঘৰ পালোঁগৈ, কিন্তু ক'ত চিঠিখন পেলাব লাগে নাজানি ডাকঘৰৰ সন্মুখতে পৰি থকা ভগা পেৰা এটাৰ ভিতৰত দিলোঁ সুমাই। ওচৰতে এটা মানুহ আছিল, সি ক'লে, "সেইখন চিঠি ডাকত দিবলৈ আনি তাত সুমাই দিলা কিয়? ডাকত এইপিনে ইয়াতহে দিব লাগে।" মোৰ ভুল বুজিব পাৰি মুখ শুকাই গ'ল। সেই ভগা পেৰাটোৰ যি সুৰুঙাইদি চিঠিখন সুমাই দিছিলোঁ সেই সুৰুঙাত হাত নোসোমায়। মই মোৰ বিপদৰ কথা 'পোষ্ট মাষ্টৰ' বাবুক ক'লত, তেওঁ মোৰ মুখৰ ফালে অলপমান চাই থাকি দয়াপৰবশ হৈ উঠি আহি বাকচটোৰ ভগাডোখৰ আৰু ভাঙি বহলাই লৈ চিঠিখন উলিয়াই আনি মোৰ হাতত দি ক'ত দিব লাগে দেখুৱাই দিলত, মই তাতে দি নিশ্চিত মনেৰে ঘৰলৈ উভতি আহিলোঁ।"

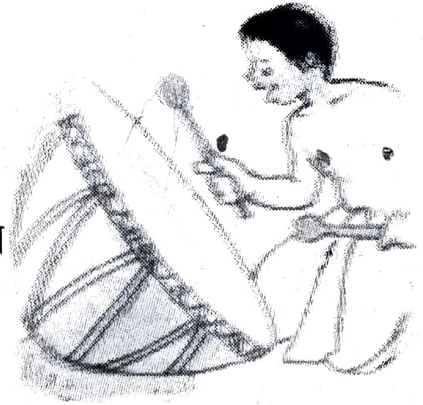


বেজবৰুৱাৰ লেখাৰ প্ৰায়বোৰ কথাই এনেদৰে ৰসেৰে উপচি থকা বাবে তেখেতক ‘ৰসৰাজ’ উপাধি দিয়া হৈছিল। লক্ষ্মীনাথ বেজবৰুৱা আছিল বহুমুখী প্ৰতিভাসম্পন্ন ব্যক্তি। তেখেতে সাধুকথা, হাস্যব্যংগাত্মক ৰচনাৰ লগতে কবিতা, গল্প, নাটক, জীৱনী, উপন্যাস, তত্ত্বগধুৰ প্ৰবন্ধ আদিও ৰচনা কৰিছিল। অসমীয়া সাহিত্যৰ প্ৰায় সকলো দিশলৈ আগবঢ়োৱা বৰঙণিৰ বাবে তেখেতক ‘সাহিত্যৰথী’ উপাধিৰে সন্মানিত কৰা হৈছিল।

অসমীয়া ভাষা-সাহিত্যৰ উন্নতিৰ বাবে বেজবৰুৱাই যৎপৰোনাস্তি চেষ্টা কৰিছিল। সেই সময়ত কলিকতাত পঢ়ি থকা অসমীয়া ছাত্ৰই অসমীয়া ভাষাৰ উন্নতিৰ বাবে ‘অসমীয়া সাহিত্য চ’ৰা’ স্থাপন কৰিছিল। এই সাহিত্য চ’ৰাই পাছলৈ ‘অসমীয়া ভাষা উন্নতি সাধিনী সভা’ৰূপে প্ৰতিষ্ঠা লাভ কৰে। লক্ষ্মীনাথ বেজবৰুৱাইও উচ্চ শিক্ষাৰ বাবে তেতিয়া কলিকতাত পঢ়ি আছিল। ‘অসমীয়া ভাষা উন্নতি সাধিনী সভা’ৰ মুখপত্ৰ স্বৰূপ ‘জোনাকী’ নামৰ কাকতৰ যোগেদি বেজবৰুৱাই অসমীয়া ভাষা সাহিত্যলৈ অৰিহণা যোগাইছিল।

বেজবৰুৱা আছিল এগৰাকী গীতিকাৰো। তেখেতৰ ‘অ’ মোৰ আপোনাৰ দেশ’ গীতটি তোমালোকে বিভিন্ন অনুষ্ঠানত পৰিৱেশন কৰা শুনিছা। এনেধৰণৰ জাতীয় চেতনা জাগ্ৰত কৰা আন কবিতাও বেজবৰুৱাই লিখিছিল। তেনে এটি কবিতা হ’ল— ‘অসম-সংগীত’। কবিতাটিৰ এটা অংশ গাওঁ আহাচোন—

আমি অসমীয়া, নহওঁ দুখীয়া,
 কিহৰ দুখীয়া হম?
 সকলো আছিল, সকলো আছে,
 নুবুজোঁ নলওঁ গম।
 শঙ্কৰে দিলে বিশুদ্ধ ধৰম,
 লাচিত্তে বাহুত বল,
 সতী জয়মতী সতীত্ব তেজেৰে
 অসমী আই প্ৰবল।
 বাজক দবা, বাজক শঙ্খ
 বাজক মৃদং খোল,
 অসম আকৌ উন্নতি-পথত
 ‘জয় আই অসম’ বোল।



(উৎস : বেজবৰুৱা- গ্ৰন্থাৱলী প্ৰথম খণ্ড, পৃষ্ঠা-২৮; দ্বিতীয় খণ্ড, পৃষ্ঠা ৯৯৩, সাহিত্য প্ৰকাশ, ট্ৰিবিউন বিন্দিংছ, গুৱাহাটী-৩)

লক্ষ্মীনাথ বেজবৰুৱাৰ চমু পৰিচয় (১৮৬৪-১৯৩৮ চন) — লক্ষ্মীনাথ বেজবৰুৱাৰ পিতৃৰ নাম দীননাথ বেজবৰুৱা আৰু মাতৃৰ নাম থানেশ্বৰী দেৱী আছিল। তেখেতে শিৱসাগৰত স্কুলীয়া শিক্ষা সমাপ্ত কৰি কলিকতা (কলকাতা)ৰ চিটী কলেজৰ পৰা বি.এ. পাছ কৰে। চৰকাৰী চাকৰি প্ৰত্যাখ্যান কৰি বেজবৰুৱাই কাঠৰ ব্যৱসায় কৰে। ৰবীন্দ্ৰনাথ ঠাকুৰ পৰিয়ালৰ কন্যা প্ৰজ্ঞা সুন্দৰী দেৱীক তেখেতে বিয়া কৰায়। অসম সাহিত্য সভাৰ গুৱাহাটীত অনুষ্ঠিত সপ্তম অধিবেশনত তেখেতে সভাপতিত্ব কৰে। অসমীয়া সাহিত্যত এটা যুগৰ সৃষ্টি কৰা বেজবৰুৱাৰ ৰচনাসমূহৰ কিছুমান হ'ল— বুঢ়ী আইৰ সাধু, ককাদেউতা আৰু নাতি-ল'ৰা, জুনুকা, লিতিকাই, পাচনি, নোমল, বেলিমাৰ, চক্ৰধ্বজ সিংহ, জয়মতী কুঁৱৰী, শংকৰদেৱ, মোৰ জীৱন-সোঁৱৰণ ইত্যাদি।

ক্ৰিয়া-কলাপ

ক — পাঠভিত্তিক ক্ৰিয়া

১) উত্তৰ লিখা।

- (ক) লক্ষ্মীনাথ বেজবৰুৱাক কিয় 'ৰসৰাজ' উপাধি দিয়া হৈছিল?
- (খ) তেখেতৰ আত্মজীৱনীখনৰ নাম কি?
- (গ) লক্ষ্মীনাথ বেজবৰুৱাক কোনে ডাকত চিঠি দিবলৈ দিছিল?
- (ঘ) চিঠিখন লক্ষ্মীনাথ বেজবৰুৱাই ক'ত সুমুৱাই দিছিল?
- (ঙ) শিশু লক্ষ্মীনাথ বেজবৰুৱাৰ প্ৰতি কোন দয়াপৰৱশ হৈছিল?
- (চ) লক্ষ্মীনাথ বেজবৰুৱাৰ দুখন সাধু পুথিৰ নাম লিখা।



২) চমু উত্তৰ দিয়া।

- (ক) অসমীয়া ভাষাৰ উন্নতিৰ বাবে লক্ষ্মীনাথ বেজবৰুৱাই কি কৰিছিল?
- (খ) লক্ষ্মীনাথ বেজবৰুৱাক কিয় 'সাহিত্যৰথী' উপাধিৰে সন্মানিত কৰা হৈছিল?
- (গ) 'অ' মোৰ আপোনাৰ দেশ' গীতটিক কি সংগীত বোলে?

৩) পাঠত উল্লেখ থকা লক্ষ্মীনাথ বেজবৰুৱাৰ 'মোৰ জীৱন সোঁৱৰণ'ৰ ঘটনাটো নিজৰ কথাৰে কোৱা আৰু লিখা।

৪) কোনে কাক কি প্ৰসঙ্গত কৈছিল পাঠৰ আধাৰত লিখা।

“সেইখন চিঠি ডাকত দিবলৈ আনি তাত সুমাই দিলা কিয়?”

৫) পাঠত থকা কঠিন শব্দবোৰৰ অৰ্থ শব্দ সম্ভাৰ বা অভিধান চাই জানি লোৱা।

সংগোপন দয়াপৰৱশ যৎপৰোনাস্তি হাস্যব্যংগাত্মক বহুমুখী
তঙ্কগধুৰ পৰিগণিত নিশ্চিত্ত সুৰুঙা ভিৰাই লৰ মাৰ্

৬) আমি অসমীয়া, নহওঁ দুখীয়া,
কিহৰ দুখীয়া হ'ম?
সকলো আছিল, সকলো আছে,
নুবুজোঁ নলওঁ গম।

(ক) ওপৰৰ কবিতাফাকি কোনটো কবিতাৰ পৰা তুলি দিয়া হৈছে?

(খ) কবিতাফাকি কাৰ ৰচনা?

(গ) কবিতাফাকিৰ জৰিয়তে কবিয়ে কি ক'বলৈ বিচাৰিছে?

৭) লক্ষ্মীনাথ বেজবৰুৱাৰ বিষয়ে দহটা বাক্য লিখা।

খ — ভাষা অধ্যয়ন (ব্যৱহাৰিক ব্যাকৰণ)

৮) তলত দিয়া শব্দবোৰ পঢ়া আৰু কোনটো কি পদ তালিকাখনত শ্ৰেণীভুক্ত কৰা।

লক্ষ্মীনাথ তেওঁ মই কলকতা শ্ৰীমন্ত শংকৰদেৱ শ্ৰীশ্ৰীমাধৱদেৱ মোৰ
কৰে ধুনীয়া তাই গুৱনি সি তোমালোক দুপ্তালি বসাল দীঘল মিঠা
দয়া ডাকঘৰ ভগা পেৰা অথবা চন্দ্ৰকুমাৰ গুৱাহাটী আৰু মাৰিছিল যদি

ক্র. নং	বিশেষ্য	বিশেষণ	সৰ্বনাম	অব্যয়	ক্ৰিয়া
১	বিশেষ্য	বিশেষণ	সৰ্বনাম	অব্যয়	ক্ৰিয়া
২					
৩					
৪					

জানো আহা

বাপেকৰ চিলমিলকৈ টোপনি আহিছিল, পুতেকে তাৰ টোপনিত ব্যাঘাত কৰা দেখি সি আমনি পাই উত্তৰ দিলে, “মাখিয়ে মিঠে খাইছে যদি খাওক, তই মোক দিগদাৰি কৰি নাথাকিবি।”

— এইটো এটা বাক্য। নিৰ্দিষ্ট ক্ৰমত আবদ্ধ, পাৰস্পৰিক সম্বন্ধযুক্ত, একোটা ভাব সম্পূৰ্ণকৈ প্ৰকাশ কৰিব পৰা পদৰ সমষ্টিক বাক্য বোলা হয়।

বাক্যৰ শ্ৰেণী বিভাজন কৰাৰ পদ্ধতি দুটা— (১) গঠন অনুসৰি আৰু (২) ভাব অনুসৰি।
গঠন অনুসৰি তিনি প্ৰকাৰৰ বাক্য পোৱা যায়—

(ক) সৰল বাক্য : যি বাক্যৰ অংশ সেই বাক্যৰ আন অংশৰ অধীন নহয়, তাকে সৰল বাক্য বোলে। এনে বাক্যত এটা কৰ্তা আৰু এটা সমাপিকা ক্ৰিয়া থাকে।

যেনে— (১) আমি কিতাপ পঢ়িলোঁ। (২) সিহঁতে ফুটবল খেলিছে।

(খ) মিশ্ৰ বা জটিল বাক্য : যি বাক্যত এটা প্ৰধান অংশ আৰু এটা বা ততোধিক অপ্ৰধান অংশ থাকে, তাকে মিশ্ৰ বা জটিল বাক্য বোলা হয়।

যেনে— তুমি যে আহিবা, মই ভাবিবই পৰা নাছিলোঁ।

— ইয়াত ‘মই ভাবিবই পৰা নাছিলোঁ’ প্ৰধান আৰু ‘তুমি যে আহিবা’ অপ্ৰধান বা অধীন অংশ।

(গ) যৌগিক বা সংযুক্ত বাক্য : যি বাক্যত দুটা বা ততোধিক সৰল বা মিশ্ৰ বাক্য যোজক অব্যয়ৰ দ্বাৰা যুক্ত হৈ থাকে, সেই বাক্যকে যৌগিক বাক্য বোলা হয়।

যেনে— আমি ৰাতি ভাত খাওঁ আৰু ৰামুহঁতে ৰুটি খায়।

কিছুমান যোজক অব্যয়ৰ উদাহৰণ : কিন্তু, যদি, এতেকে, কিয়নো, নাইবা, নতুবা, তেন্তে আৰু ইত্যাদি।

ভাব বা অৰ্থ অনুসৰি বাক্য পাঁচ প্ৰকাৰৰ —

(ক) নিশ্চয়াত্মক বা নিৰ্দেশাত্মক বাক্য : সাধাৰণভাৱে মনৰ ভাব প্ৰকাশ কৰে।

যেনে— মই বজাৰলৈ যাওঁ। দেউতা আজি অফিচলৈ নাযায়।

(খ) প্ৰশ্নবোধক বাক্য : প্ৰশ্ন সোধা বুজায়।

যেনে— তোমালোকে কল খাই ভাল পোৱানে?

(গ) ইচ্ছাত্মক বাক্য : আশীৰ্বাদ দিয়া, মঙ্গল কামনা কৰা, ইচ্ছা প্ৰকাশ কৰা আদি ভাব প্ৰকাশক বাক্য।

যেনে— ঈশ্বৰে তোমাৰ কল্যাণ কৰক!

(ঘ) অনুজ্ঞাবোধক বাক্য : আদেশ, অনুৰোধ আদি প্ৰকাশ কৰে।

যেনে— (১) সদায় সঁচা কথা ক’বা। (২) শীঘ্ৰে আক্ৰমণ কৰা!

(ঙ) ভাববোধক বাক্য : হৰ্ষ, বিষাদ, ক্ৰোধ, ঘৃণা আদিয়ে বিশেষ বিশেষ ভাব প্ৰকাশ কৰে।

যেনে— (১) বাঃ, কি সুন্দৰ চিত্ৰ! (২) ছিঃ, কেনে ঘৃণনীয় কাৰ্য!

৯) সোঁ-ফালৰ খালী বাকচত একোটাকৈ বাক্য লিখা।

এটা	সৰল	বাক্য	
	মিশ্ৰ		
	যৌগিক		
	নিশ্চয়াত্মক		
	প্ৰশ্নবোধক		
	ইচ্ছাত্মক		
	অনুজ্ঞাবোধক		
	ভাববোধক		

১০) বাক্য পৰিৱৰ্তন কৰা।

(ক) যিজন লোক চোৰ স্বভাৱৰ, তেওঁক সকলোৱে সন্দেহৰ চকুৰে চায়। (সৰল বাক্যলৈ নিয়া)

(খ) ৰমেনে মাকৰ কথা শুনি গাঁৱতে থাকি খেতি-বাতি কৰিবলৈ ধৰিলে। (যৌগিক বাক্যলৈ নিয়া)

(গ) আমি আজি নগৰলৈ যাম। (প্ৰশ্নবোধক বাক্যলৈ নিয়া)

(ঘ) তোমালোক ৰাতিপুৱা সোনকালে উঠা উচিত। (অনুজ্ঞাবোধক বাক্যলৈ নিয়া)

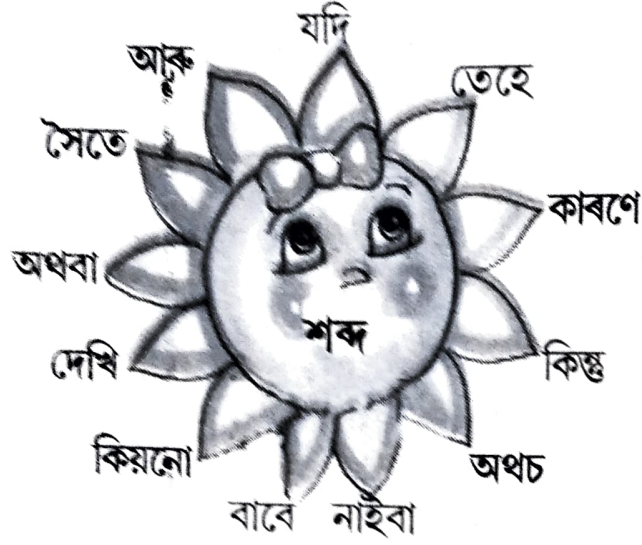
১১) উপযুক্ত যোজক অব্যয়েৰে খালী ঠাই পূৰ কৰা।

(ক) মই উদ্যানলৈ যাম _____ মুক্ত বায়ু সেৱন কৰিম। (কিন্তু/আৰু)

(খ) ৰাম স্কুললৈ নগ'ল, _____ ৰহিম গ'ল। (যদি/আৰু/কিন্তু)

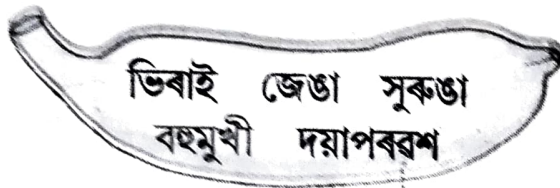
(গ) আমি ফল-মূল किनि খাম _____ ৰেষ্টোৰাঁত বহি চাহ, মিঠাই খাম। (কিন্তু/নাইবা/যদি)

১২) ফুলপাহত ধকা শব্দবোৰ পঢ়া আৰু তাৰ পৰা শব্দ আনি তলৰ বাক্যবোৰ সম্পূৰ্ণ কৰা।



- (ক) শ্ৰীৰামৰ _____ সীতাও বনলৈ গৈছিল।
(খ) মাকে জীয়েকৰ _____ কিতাপ কিনিছে।
(গ) তুমি _____ সময়মতে আহা _____ মই যাম।
(ঘ) মোৰ _____ তুমি চিন্তা নকৰিবা।
(ঙ) প্ৰচণ্ড বৰষুণৰ _____ বাস্কাত পানী জমা হৈছে।
(চ) তেওঁ _____ তুমি গুৱাহাটীলৈ যাবা।
(ছ) তোমাক _____ সিহঁতে বৰ ভাল পালে।

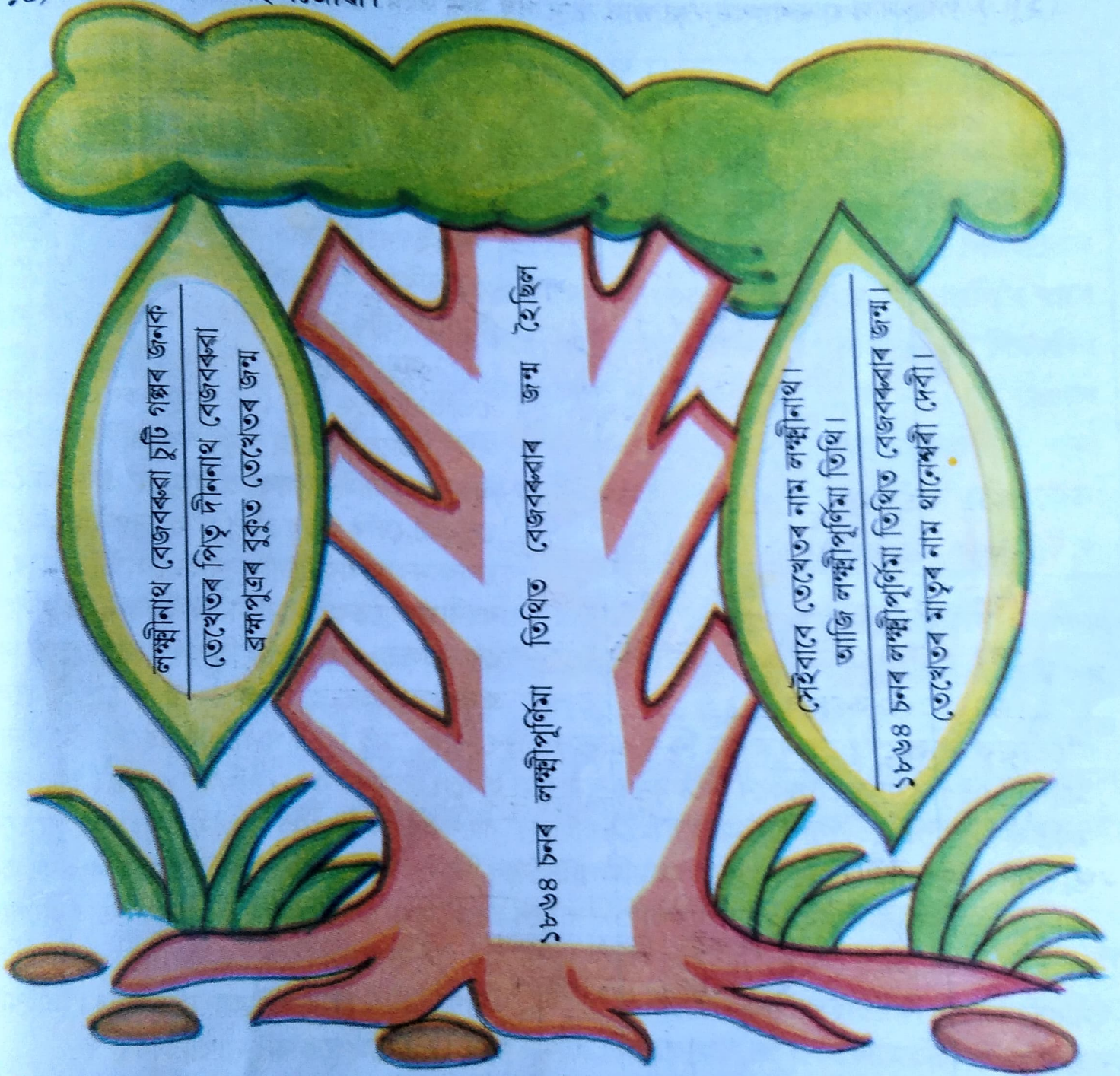
১৩) বাক্য ৰচনা কৰা।



গ — উত্তান সম্প্ৰসাৰণ

১৪) পাঠটোত 'অসম-সংগীত' কবিতাটিৰ ছন্দশাৰী দিয়া আছে। কবিতাটিৰ বাকী অংশ সংগ্ৰহ কৰি গোৱা।

১৫) পাতৰ বাক্যৰে গছ সজোৱা।



লক্ষ্মীনাথ বেজবৰুৱা চুটি গল্পৰ জনক
তেখেতৰ পিতৃ দীননাথ বেজবৰুৱা
ব্ৰহ্মপুত্ৰৰ বুকুত তেখেতৰ জন্ম

১৮৬৪ চনৰ লক্ষ্মীপূৰ্ণিমা তিথিত বেজবৰুৱাৰ জন্ম হৈছিল

সেইবাবে তেখেতৰ নাম লক্ষ্মীনাথ।
আজি লক্ষ্মীপূৰ্ণিমা তিথি।
১৮৬৪ চনৰ লক্ষ্মীপূৰ্ণিমা তিথিত বেজবৰুৱাৰ জন্ম।
তেখেতৰ মাতৃৰ নাম থানেশ্বৰী দেৱী।

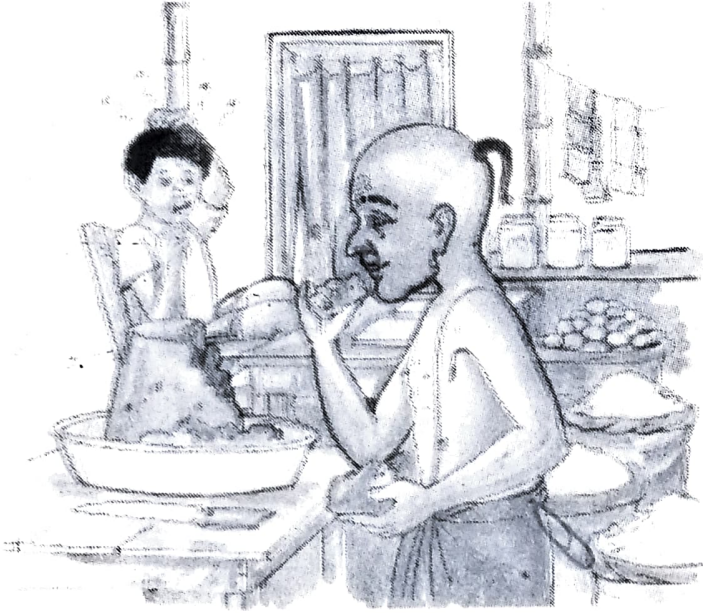
- গা-গছত এটা বাক্য সজাই দিয়া হৈছে। এতিয়া ডালত থকা খালী অংশত বাক্য সজোৱা।
- গছৰ বাক্যবোৰেৰে এটা দফা সজাই লিখা।

১৬) লক্ষ্মীনাথ বেজবৰুৱাই স্বাধীনচিঠীয়াকৈ কাঠৰ ব্যৱসায়কে বৃত্তি হিচাপে গ্ৰহণ কৰিছিল।
তুমি ডাঙৰ হৈ কি বৃত্তি লোৱাৰ কথা ভাবিছা চমুকৈ লিখা।

১৭) লক্ষ্মীনাথ বেজবৰুৱাৰ 'লট্কন' সাধুটোৰ এটা অংশ পঢ়োঁ আহা।

লট্কন

এখন দেশত লট্কন নামেৰে এটা বৰ দুখীয়া বামুণ আছিল। বামুণৰ ঘৈণীয়েকজনী বৰ মুখ চোকা আছিল। গিৰীয়েকে টকা কড়ি ঘটি আনিব নোৱাৰে দেখি তাই সদায় গিৰীয়েকক দপালি থাকে। ঘৈণীয়েকৰ দপালনি খাই খাই এদিন বামুণৰ মনত বৰকৈ বেজাৰ লাগিল। সি ভাবিলে, “মই ঘৰৰ পৰা ওলাই যাওঁ। ৰূপবান এগাল ঘটি আনিব নোৱাৰিলে আৰু মই ঘৰলৈ উভতি নাহোঁ।” ইয়াকে ভাবি বামুণ পুৱাই ঘৰৰপৰা গুচি গ'ল।



বামুণে যাওঁতে যাওঁতে বেলি দুপৰ হ'ল। তেতিয়ালৈকে তাৰ পেটত খুদ-কণ এটিও পৰা নাই। ভোকে পিয়াহে বামুণক জৰ্জৰিত কৰিলে। এনেতে আলিৰ কাষতে বামুণে এখন মিঠৈৰ দোকান দেখি ওচৰ চাপি গ'ল। দুপৰীয়া মিঠৈৰ দোকানৰ গৰাকীটোৱে খাই-বৈ উঠি তাৰ ৮ বছৰীয়া পুতেকক দোকান ৰখীয়া পাতি, সিটো কোঠালিত অলপ শুইছিল। বামুণ দোকানৰ ওচৰতে থিয় হ'লতে ল'ৰাটোৱে সুধিলে,

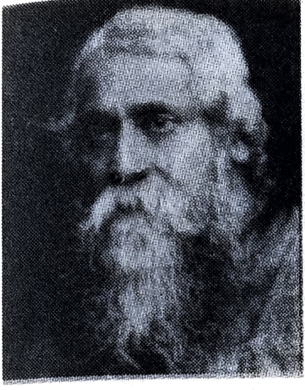
“তোমাক কি লাগে? তোমাৰ নাম কি?” বামুণে উত্তৰ দিলে, “মই মিঠৈ খাবলৈ আহিছোঁ; মোৰ নাম মাখি।” এইবুলি বামুণে টপ্‌কৰে মিঠৈ মুখত সুমাবলৈ ধৰিলে। বামুণৰ কাম দেখি ল'ৰাটোৱে বাপেকক মাতি ক'লে, “বোপাই, বোপাই, মাখিয়ে মিঠৈ খাইছে।” বাপেকৰ চিনামিলকৈ টোপনি আহিছিল, পুতেকে তাৰ টোপনিত ব্যাঘাত কৰা দেখি সি আমনি পাই উত্তৰ দিলে, “মাখিয়ে মিঠৈ খাইছে যদি খাওক, তই মোক দিগদাৰি কৰি নাথাকিবি।” এই কথা শুনি বামুণে লাহেকৈ ক'লে, “শুনিলি এতিয়া? তোৰ বাপেৰে মোক মিঠৈ খাবলৈহে কৈছে।” এইবুলি বামুণে মিঠৈবোৰ খাই আধ্যা কৰিলে। ল'ৰাটোৱে দেখি সহিব নোৱাৰি আকৌ ৰিঙিয়াই বাপেকক ক'লে— “বোপাই, মাখিয়ে মিঠৈবোৰ খাই আধ্যা কৰিলে।” এইবাৰ বাপেকে ভেকাহি মাৰি দি ক'লে, “আধ্যা কৰিলে যদি কৰক, তই কেপ্‌কেপাই নাথাকিবি।”

(উৎস : বেজবৰুৱা গ্ৰন্থাৱলী, প্ৰথম খণ্ড, পৃষ্ঠা - ৮৯৯, সাহিত্য-প্ৰকাশ, ১৯৮৮ চন)

১৮) সাধুটোৰ বাকী অংশ তোমালোকে নিজৰ ধৰণেৰে সজাই সম্পূৰ্ণ কৰা।

শ্ৰেণীত ছাত্ৰ-ছাত্ৰীৰ মাজত সাধু কোৱাৰ প্ৰতিযোগিতা পাতিব। সকলো ছাত্ৰ-ছাত্ৰীৰ অংশগ্ৰহণ নিশ্চিত কৰিব।

বিশ্বকবি ৰবীন্দ্ৰনাথ ঠাকুৰ (১৮৬১- ১৯৪১ চন)— কলিকতা (কলকাতা)ৰ জোৰাসাঁকোৰ ঠাকুৰ



পৰিয়ালত কবিগুৰু ৰবীন্দ্ৰনাথ ঠাকুৰৰ জন্ম। ৰবীন্দ্ৰনাথ ঠাকুৰ একাধাৰে কবি, নাট্যকাৰ, ঔপন্যাসিক, চুটিগল্পকাৰ, সাহিত্য-সমালোচক, সংগীতকাৰ আৰু চিত্ৰশিল্পী। প্ৰতিটো বিভাগতে তেওঁৰ সৃষ্টি আছিল অসাধাৰণ শিল্পগুণেৰে সমৃদ্ধ। ১৯১৩ চনত ৰবীন্দ্ৰনাথে তেখেতৰ মহৎ গ্ৰন্থ 'গীতাঞ্জলি'ৰ বাবে নোবেল বঁটা লাভ কৰে। বহুমুখী সাহিত্যিক প্ৰতিভাৰ অধিকাৰী বিশ্বকবিৰ আন কেইখনমান উল্লেখযোগ্য গ্ৰন্থ হ'ল— মানসী, ঘৰে বাইৰে, সোণাৰ

তৰী, গোৰা, ডাক-ঘৰ। স্বদেশী আন্দোলনৰ সমৰ্থনত তেখেতে বহুত দেশপ্ৰেমমূলক গীত ৰচনা কৰিছিল। পৌৰাণিক ভাৰতৰ শিক্ষা পদ্ধতিৰ আৰ্হিত ১৯০৩ চনত তেখেতে বিশ্ববিখ্যাত শান্তিনিকেতন স্থাপন কৰে।

মহাৰাজকুমাৰী বিনোদিনী (১৯২২-২০১১ চন)— মণিপুৰী সাহিত্যৰ প্ৰসিদ্ধ লেখিকা



মহাৰাজকুমাৰী বিনোদিনীৰ দেউতাক আছিল চাৰ চড়াচনা মহাৰাজ। চুটি গল্প, উপন্যাস, ভ্ৰমণ কাহিনী, ৰেডিঅ' নাটক, চিত্ৰনাট্য আদি লিখাৰ উপৰি তেখেত এগৰাকী গীতিকাৰো আছিল। মহাৰাজকুমাৰী বিনোদিনীয়ে লাভ কৰা পুৰস্কাৰ আৰু উপাধিসমূহ হ'ল— য়ামিনী সুন্দৰ গুহো গোল্ড মেডেল, সাহিত্য অকাডেমী এৱাৰ্ড, কমল কুমাৰী নেচনেল এৱাৰ্ড আৰু পদ্মশ্ৰী সন্মান।

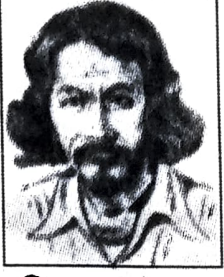
যোগেন্দ্ৰ কুমাৰ বসুমতাৰী (১৯২০-২০১০ চন) — আজীৱন বড়ো ভাষা সাহিত্যৰ উন্নয়নৰ



হকে সংগ্ৰাম কৰা যোগেন্দ্ৰ কুমাৰ বসুমতাৰীৰ প্ৰচেষ্টাতে বড়ো ভাষাই শিক্ষাৰ মাধ্যম হিচাপে স্বীকৃতি লাভ কৰে। বড়ো ভাষাৰ লগতে অসমীয়া ভাষাতো তেখেতে কেইবাখনো গ্ৰন্থ ৰচনা কৰিছিল। তদুপৰি ১৯৪০ চনৰ সত্যাগ্ৰহ আন্দোলন আৰু ১৯৪২ চনৰ ভাৰত ত্যাগ আন্দোলনত তেখেতে যোগদান কৰিছিল। ভাৰত চৰকাৰৰ পৰা তেখেতে 'তাম্ৰপত্ৰ' আৰু অসম চৰকাৰৰ পৰা

স্বাধীনতা যুঁজাৰু হিচাপে পেঞ্চন লাভ কৰাটো উল্লেখযোগ্য।

হৰিভক্ত কটুৱাল (১৯৩৫-১৯৮০ চন)— বহুমুখী প্ৰতিভাসম্পন্ন নেপালী কবি হৰিভক্ত কটুৱাল।



অষ্টম শ্ৰেণীত পঢ়ি থকা সময়তে স্বাধীনতা আন্দোলনত অংশগ্ৰহণ কৰিছিল।
তেখেত একাধাৰে কবি, গীতিকাৰ, নাট্যকাৰ, অভিনেতা আৰু চিত্ৰকাৰ আছিল।
তেখেতৰ কেইখনমান উল্লেখযোগ্য গ্ৰন্থ হ'ল— (১) সমঝনা (গীতি সংগ্ৰহ),
(২) সুধা, (৩) যো জিন্দগী খৈ কে জিন্দগী আৰু (৪) বদনাম মেৰা আঁখাহৰু।
হৰিভক্ত কটুৱালে বয়েল অকাডেমী পদক, স্বৰ্ণপদক, শ্ৰেষ্ঠ কবি পুৰস্কাৰ আদি সন্মান লাভ কৰিছিল।

হাৰাড দেনিচন মোমিন (১৯১৩ চন) — গাৰো জাতিলৈ গৌৰৱ কঢ়িয়াই অনা আৰু প্ৰথম এম.



এ. পাছ কৰা গাৰো মানুহজনৰ নাম হ'ল শিক্ষাবিদ হাৰাড দেনিচন মোমিন।
তেখেতৰ পিতৃৰ নাম দেনিচন মাৰাক আৰু মাতৃৰ নাম এলিছ মোমিন। তেখেতে
বহুত কিতাপ লিখিছিল। তাৰ ভিতৰত অন্যতম হ'ল— (১) আচিক খুৰাং (২)
মেচিক আৰো তামাখু (৩) দোখুৱা (৪) নাংখো গিছিক ৰাগেন (৫) ছেংৱতি
(৬) দোমাছিখনি গীত (৭) বিলছি গিতাল আৰু (৮) কবিতা। ৰবীন্দ্ৰনাথ ঠাকুৰৰ

কিতাপ 'গীতাঞ্জলি'খন গাৰো ভাষালৈ অনুবাদ কৰিছিল। সেই কাৰণে তেখেতক "নতুন যুগৰ
গাৰো জাতিৰ লিখক" বুলি কোৱা হয়।

জানো আহা

'জোনাকী' কাকতৰ জৰিয়তে অসমীয়া সাহিত্যত ৰোমাণ্টিক যুগৰ সূচনা হয়। 'জোনাকী'ৰ সম্পাদক
চন্দ্ৰ কুমাৰ আগৰৱালাৰ উপৰি আন দুজন ঘাই হোতা আছিল লক্ষ্মীনাথ বেজবৰুৱা আৰু হেমচন্দ্ৰ
গোস্বামী। অসমীয়া সাহিত্যত এই তিনিওগৰাকী 'জোনাকীৰ ত্ৰিমূৰ্তি' ৰূপে খ্যাত। এই তিনিওগৰাকী
কবি-সাহিত্যিকে অসমীয়া সাহিত্য জগতত ৰোমাণ্টিক আন্দোলনৰ পাতনি মেলে।

ঘ — প্ৰকল্প

- তুমি জনা তিনিগৰাকী সাহিত্যিকৰ চমু পৰিচয় সংগ্ৰহ কৰি লিখা আৰু শ্ৰেণীকোঠাত পঢ়ি
শুনোৱা।