

পাঠ ২

## বুধিয়ক বীৰবল

বুধিয়ক মানুহে প্ৰতিকূল পৰিস্থিতি বুজিলে চিন্তা দিবি জনে। তেনে লোকে আনক মনোকষ্ট নিদিয়াকৈক নিজৰ উদ্দেশ্য সফল কৰিবি পালে। আকবৰৰ অন্যতম পাৰিষদ বীৰবল আছিল প্ৰাণীৰ প্ৰতি দৰদী ব্যক্তি। চিকাৰ কৰাটো অনুচিত বুলি জটনিও তেওঁ চিকাৰপ্ৰিয় সম্ৰাটক পোনপটীয়াকৈ চিকাৰ কৰাত বাধা দিব নোৱাৰে। সেয়েহে বুজি প্ৰায়োগ কৰি তেওঁ সম্ৰাটক চিকাৰ কাৰ্যৰ পৰা বিৰত ৰাখিলে। বীৰবলে কেনেকৈ সম্ৰাটৰ মন সলনি কৰিলে এই কাহিনীটোৰ পৰা জটনিবি পাৰিবি।।

ডেকা কালত আকবৰে চিকাৰ কৰি বৰ ভাল পাইছিল। চিকাৰলৈ গ'লে সদায় লগত বীৰবলক নিছিল। পিছে সম্ৰাটৰ এই কাৰ্য বীৰবলে পেটে পেটে ভাল নাপাইছিল। কাৰণ অৱসৰ বিনোদনৰ বাবে এনেদৰে চিকাৰ কৰিলে অৰণ্যৰ পশু-পক্ষী দিনক দিনে কমি যাব। কিন্তু এই কথা তেওঁ সম্ৰাটক পোনে পোনে ক'লে সম্ৰাট বিতুষ্ট হ'ব বুলি ভয় কৰিছিল।

এদিন চিকাৰলৈ যাওঁতে দুয়ো ভাগৰ পলুৱাবলৈ এজোপা গছৰ তলত জিৰাইছিল। তেওঁলোকে যিজোপা গছৰ তলত বহিছিল, সেই গছজোপাৰ ডালত পৰি দুটা ফেঁচাই কুৰুলিয়াই আছিল। এনে হেন লাগিছিল যেন সিহঁতে কথা পাতি আছে।

তাকে দেখি আকবৰে বীৰবলক সুধিলে— “বীৰবল, তুমিতো পশু-পক্ষীৰ মাত বুজি পোৱা! কোৱাচোন, এই ফেঁচা দুটাই কি কথা পাতি আছে!”

সুবিধা পাই বীৰবলে অতি মনোযোগেৰে ফেঁচা দুটাৰ কথোপকথন শুনাৰ ভাও জুৰিলে।

কিছুপৰ এনেদৰে শুনি থাকি তেওঁ ক'বলৈ ধৰিলে— “জাহাপনা, ফেঁচা দুটা দুখন অৰণ্যৰ ৰজা। সিহঁতে দুয়োৰে সন্তানৰ মাজত বিয়া পতাৰ কথা আলোচনা কৰি আছে। ৰাজকোঁৱৰৰ পিতাকে সুধিছে



যে বন্য সমাজৰ প্ৰচলিত নিয়ম অনুসৰি ৰাজকন্যাৰ লগত এনে চল্লিশখন অৰণ্য দিব পৰা যাবনে, য'ত এটাও পশু-পক্ষী নাই! উত্তৰত ৰাজকন্যাৰ পিতাকে ক'লে যে আজিৰ তাৰিখত পঁচিশখনমানহে তেনে অৰণ্য দিব পৰা যাব। বিচৰামতে দিবলৈ হ'লে আৰু দুমাহমান অপেক্ষা কৰিব লাগিব হেনো।”



তেতিয়া আকবৰে বীৰবলক সুধিলে— “পাত্ৰীৰ পিতৃয়ে দুমাহ সময় কিয় বিচাৰিছে?” ইফালে ফেঁচা দুটাৰ কলৰৰ বাঢ়ি গৈছে। বীৰবলে পুনৰ কাণ থিয় কৰি কিছুসময় শুনাৰ পাছত ক'লে— “জাহাপনা, পাত্ৰীৰ পিতৃয়ে কৈছে— যদি দুমাহ সময় অপেক্ষা কৰে, তেনেহ'লে চল্লিশখন কিয়, পঞ্চাশখনতকৈও অধিক জীৱ-জন্তুহীন অৰণ্য দিব পাৰিব।”

আকবৰে আচৰিত হৈ সুধিলে— “কি কাৰণে সি বাৰু তেনেদৰে বুকু ডাঠি ক'ব পাৰিছে?” বীৰবলে ক'লে— “কাৰণ সি অনুমান কৰিছে যে অহা দুমাহ যদি এই হাৰত সম্ৰাটে চিকাৰ কৰি থাকে, তেনেহ'লে আৰু বিশ-ত্ৰিশখন হাবিৰ পশু-পক্ষী নিঃশেষ হ'ব। তেতিয়া দৰাপক্ষক পশু-পক্ষীহীন অৰণ্য দিবলৈ অসুবিধা নহ'ব।”

বীৰবলৰ কথাখিনিৰ তাৎপৰ্য এইবাৰহে আকবৰে হাড়ে-হিমজুৰে বুজিলে। তেওঁ গমি-পিতি চাই উপলব্ধি কৰিলে যে চিকাৰ কৰি থাকিলে অৰণ্যত পশু-পক্ষী নাথাকিব। সেয়ে বীৰবলক ক'লে— “আমাৰ আজিৰ অৰণ্য ভ্ৰমণ বৰ ফলপ্ৰসূ হ'ল আৰু ভৱিষ্যতে চিকাৰ কৰাৰ হেঁপাহো মোৰ নাইকিয়া হ'ল। গতিকে ব'লা, ৰাজপ্ৰাসাদলৈ উভতি যাওঁ।”

১) তলৰ ছবি দুখনে সাধুটোৰ কোন কোন অংশ প্ৰকাশ কৰিছে কোৱা।



২) 'বুধিয়ক বীৰবল' কাহিনীটো নিজৰ কথাৰে কোৱা।

৩) কোৱা আৰু লিখা।

(ক) অৰণ্যত চিকাৰ কৰি কোনে ভাল পাইছিল ?

(খ) ফেঁচা দুটাই কুৰুলিয়াই থকা দেখি আকবৰে বীৰবলক কি সুধিছিল ?

(গ) আকবৰৰ প্ৰশ্নৰ উত্তৰত বীৰবলে কি কৈছিল ?

(ঘ) পশু-পক্ষী নোহোৱা কেইখন অৰণ্য দিব পৰা যাব বুলি ৰাজকোঁৱৰৰ পিতৃয়ে সুধিছিল ?

(ঙ) ৰাজকন্যাৰ পিতাকে বৰ্তমান কেইখন তেনে অৰণ্য দিব পাৰিব বুলি কৈছিল ?

(চ) ৰাজকন্যাৰ পিতাকে দুমাহ সময় কিয় বিচাৰিছিল ?

(ছ) অৰণ্যত চিকাৰ কৰি থাকিলে পশু-পক্ষী নিঃশেষ হৈ যাব বুলি কোনে কৈছিল ?

(জ) বীৰবলে কোৱা কথাখিনি শুনি আকবৰে কি উপলব্ধি কৰিলে ?

(ঝ) আকবৰে শেষত বীৰবলক কি কথা কৈছিল ?

- ৪) পাঠটোৰ কঠিন শব্দবিলাকৰ অৰ্থ শিক্ষকক সুধি বা শব্দ সম্ভাৰ চাই জানি লোৱা।
- ৫) দলত আলোচনা কৰি উত্তৰ লিখা।
- (ক) আকবৰে কোৱাৰ দৰে বীৰবলে প্ৰকৃততে পশু-পক্ষীৰ মাত বুজি পাইছিল নে? যদি বুজি পোৱা নাছিল, তেনেহ'লে কিয় বুজাৰ ভাও জুৰিছিল?
- (খ) উপস্থিত বুদ্ধিৰে বীৰবলে উদ্দেশ্য সাধন কৰিব পাৰিলেনে?
- ৬) কোনে কাক কিয় কৈছিল?
- (ক) “কি কাৰণে সি বাৰু তেনেদৰে বুকু ডাঠি ক'ব পাৰিছে?”
- (খ) “আমাৰ আজিৰ অৰণ্য ভ্ৰমণ বৰ ফলপ্ৰসূ হ'ল আৰু ভৱিষ্যতে চিকাৰ কৰাৰ হেঁপাহো মোৰ নাইকিয়া হ'ল। গতিকে ব'লা, ৰাজপ্ৰাসাদলৈ উভতি যাওঁ।”
- ৭) পাঠটো পঢ়ি যুক্তাক্ষৰ থকা শব্দকেইটা বিচাৰি উলিওৱা আৰু প্ৰতিটো যুক্তাক্ষৰেৰে দুটাকৈ নতুন শব্দ লিখা। যেনে—

চল্লিশ	ল্ল	দিল্লী	কল্লোল
--------	-----	--------	--------

### খ — ভাষা অধ্যয়ন (ব্যৱহাৰিক ব্যাকৰণ)

- ৮) পাঠটোত পশু-পক্ষী, জীৱ-জন্তু আদি যুৰীয়া শব্দ পাইছা। এনেধৰণৰ শব্দ আমি দৈনন্দিন জীৱনত প্ৰায়ে ব্যৱহাৰ কৰোঁ। দলত ভাগ হৈ বিভিন্ন যুৰীয়া শব্দ লিখা।
- ৯) “সুবিধা পাই বীৰবলে অতি মনোযোগেৰে ফেঁচা দুটাৰ কথোপকথন শুনাৰ ভাও জুৰিলে।” এই বাক্যটোত ‘ভাও জুৰিলে’ খণ্ড বাক্যই এনেয়ে শুনি থকা যেন বুজাইছে। তলৰ বাক্যবোৰত ব্যৱহাৰ হোৱা ‘জুৰিলে’ শব্দটোৱে কোনটো বাক্যত কি অৰ্থ প্ৰকাশ কৰিছে কোৱা।
- (ক) ভোজৰ ভাত-আঞ্জা কাণে কাণ মাৰিহে জুৰিলে।
- (খ) ৰামচন্দ্ৰই ধনুত বাণ জুৰিলে।
- (গ) তাঁত-বাটি জুৰিলে বোৱনীৰ গাত তৎ নাথাকে।
- (ঘ) পুণীয়ে পুখুৰী জুৰিলে তাৰ বিধান মৰা টান।

১০) “কোৱাচোন, এই ফেঁচা দুটাই কি কথা পাতি আছে!”

ওপৰৰ বাক্যটোত ব্যৱহাৰ হোৱা ‘কথা পাতি’ বাক্যাংশই আলোচনা কৰা অৰ্থহে প্ৰকাশ কৰিছে। সেইদৰে ‘কথা’ শব্দটোৰ লগত আন শব্দ লগ লাগি গঠিত হোৱা জতুৰা ঠাচকেইটা চোৱা। শিক্ষকক সুধি অৰ্থ আৰু ব্যৱহাৰ জানি লোৱা।

কথা ক	কথা ল	কথা-বতৰা
কথা হ	কথা চোৱা	কথা-চহকী

১১) বাক্য ৰচনা কৰা।

কথা-চহকী

কথা চোৱা

কথা শুন্

কথা ৰাখ্

গ — জ্ঞান সম্প্ৰসাৰণ

১২) তোমাৰ অঞ্চলত চৰাইৰ সংখ্যা আগতকৈ কমিছেনে বাঢ়িছে? চৰাইবোৰ কি কাৰণত কমি যায়? চৰাইৰ সংখ্যাৰ লগত গছ-গছনিৰ সম্পৰ্ক কি? দলত আলোচনা কৰা। প্ৰয়োজনবোধে শিক্ষকৰ সহায় ল'বা।

১৩) অসমৰ ৰাষ্ট্ৰীয় উদ্যানকেইখনৰ নাম লিখা। কোনখন ৰাষ্ট্ৰীয় উদ্যান কি কাৰণে বিখ্যাত, শিক্ষকক বা ডাঙৰক সুধি জানি লৈ তিনি-চাৰিটা বাক্যত লিখা।

---

---

---

---

---

১৪) তলৰ তালিকাখনৰ কোনকেইবিধ চৰাই তুমি চিনি পোৱা? চিনি পোৱা যিকোনো তিনিবিধ চৰাইৰ বিষয়ে তিনি-চাৰিটাকৈ বাক্য লিখা।



১) শালিকা

১১) কেতেকী

২১) মাছৰোকা

২) ভাটৌ

১২) দহিকতৰা

২২) কণামুচৰি

৩) তেলটুপি

১৩) পাটমাদৈ

২৩) বালিমাহী

৪) বৰটোকোলা

১৪) হাইঠা

২৪) কপৌ

৫) ভীমৰাজ

১৫) শৰালি

২৫) পাৰ

৬) পানী-কাউৰী

১৬) বুলবুলি

২৬) টোকোৰা

৭) ডাউক

১৭) বগলী

২৭) মৌ-পিয়া

৮) কুৰুৱা

১৮) শেন

২৮) পাতসিয়া

৯) ঘনচিৰিকা

১৯) চিলনী

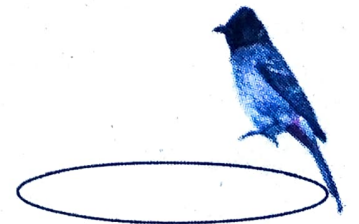
২৯) ৰাজহাঁহ

১০) কুলি

২০) শগুন

৩০) মইনা

১৫) চৰাইৰ ছবিকেইখন চোৱা আৰু তলত নামটো লিখা।



ঘ — প্রকল্প

- তিনিবিধ চৰাইৰ নাম আৰু সেই চৰায়ে বাহ সজা ঠাই বা গছৰ নাম লিখা। কাষত প্ৰতিটো চৰাইৰ ঠোঁট আঁকি দেখুওৱা।