

সঞ্চয়

সঞ্চয়ৰ অভাৱে সকলোকে সমৃদ্ধ কৰে। মৌ-মাখিয়ে পাঁ-পোৱালিৰ বাবে কৰা সঞ্চয়ৰ পৰাই আমি মৌ-বস পাওঁ। কিন্তু উইবোৰে মাটি সঞ্চয় কৰিলে ইয়াৰ বস-পন্ন নহিকিয়া হয়। সেয়েহে, সঞ্চয় কৰা ডাঙৰ কথা নহয়; সঞ্চয়ত সামগ্ৰী কেনেকৈ ব্যৱহৃত হয়, সেয়াহে গুৰুত্বপূৰ্ণ কথা। দেশ আৰু দহৰ বাবে সঞ্চয় কৰাটোহে লক্ষ্য হোৱা আৱশ্যক। এই পাঠটিৰ মাধ্যমত, ভিন্নজনৰ সঞ্চয়ৰ লক্ষ্য আৰু তাৰ পৰিণতি সম্পৰ্কে কিছু কথা জানিব পাৰিবা।



উইৰ সঞ্চয় মাটি কৰকৰা,
মৌৰ সঞ্চয় বিচনীখন।
উইৰ সঞ্চয়ে মাটি-বস হৰে,
মৌৰ সঞ্চয়ত মধু বৰ্ষণ।।

বাঢ়ে কৃপণৰ সঞ্চয়ত নিতে
আন্ধাৰ মাথোন চোৰ-চাঙত।
জ্ঞানৰ সঞ্চয়ে পোহৰ বিলাই,
মনৰ নেদেখা কুন্ধিবোৰত।।

পুণ্যতোয়া গঙ্গাজল সাঁচি থ'লে,
হয় শাস্তিয়নী পৱিত্ৰ জল।
সোণৰ পাত্ৰতো ম'হৰ ঘুলিৰ
জল সাঁচি থ'লে নহয় নিৰ্মল।।
সাঁচি খোৱাকেই সঞ্চয় নকয়—
যদি তাৰে হিত সাধন নহয়।

কবি — নীলমণি ফুকন



(উৎস : 'মানস-প্ৰতিমা', পৃষ্ঠা- ৩৭, প্ৰকাশক— শ্ৰী বংশীধৰ শৰ্মা, গুৱাহাটী বুক ষ্টল, গুৱাহাটী- ৩, প্ৰথম প্ৰকাশ-
ডিচেম্বৰ ১৯৭১ চন)

কবি পৰিচয়

নীলমণি ফুকন (১৮৮০-১৯৭৭ চন)— নীলমণি ফুকনৰ পিতৃ লম্বোদৰ ফুকন। কবিগৰাকীয়ে ডিব্ৰুগড়ৰ পৰা এণ্ট্ৰেঞ্চ পৰীক্ষাত উত্তীৰ্ণ হৈ পাছত ক্ৰমে কটন কলেজ আৰু কোচবেহাৰ কলেজত অধ্যয়ন কৰি স্নাতক ডিগ্ৰী লয়। তেখেতে ডিব্ৰুগড়ৰ জৰ্জ স্কুলত শিক্ষকতাৰে চাকৰি জীৱনৰ পাতনি মেলে। নীলমণি ফুকনে 'আলোচনী', সাদিনীয়া 'বাতৰি' (পাছত 'দৈনিক বাতৰি'), 'ন-জোন' (শিশু আলোচনী) আদি সম্পাদনা কৰে।

ভাটি বয়সত সাহিত্য সৃষ্টি আৰম্ভ কৰা নীলমণি ফুকনে 'জ্যোতিকণা', 'মানসী', 'গুটিমালি', 'জিঞ্জিৰি', 'সন্ধানী', 'অমিত্ৰা', 'আহুতি', 'শতধাৰা', 'মৰা ডালৰ কুঁহিপাত' আৰু 'মানস-প্ৰতিমা' কবিতা পুথিৰ উপৰি 'চিত্তামণি' আৰু 'সাহিত্য-কলা' নামৰ উৎকৃষ্ট প্ৰবন্ধ পুথিও ৰচনা কৰে।

'ককা নীলমণি ফুকন' নামেৰে পৰিচিত বিশিষ্ট কবিগৰাকীক সৰ্বজন স্বীকৃত বাক্পটুতাৰ বাবে 'বাগ্মীবৰ' নামেৰেও জনা যায়।

ক্ৰিয়া-কলাপ

ক — পাঠভিত্তিক ক্ৰিয়া

- ১) কবিতাটি স্পষ্ট আৰু শুদ্ধ উচ্চাৰণেৰে পঢ়া।
- ২) কবিতাটি লয়, ছন্দ আৰু তালৰ লগত সংগতি ৰাখি আবৃত্তি কৰা।
- ৩) তলত দিয়া শব্দবোৰৰ অৰ্থ শব্দ সম্ভাৰ বা অভিধানত চাই লিখা।

কৰকৰা, বৰ্ষণ, কৃপণ, কুক্ষি,
পুণ্যতোয়া, শান্তিয়নী, ঘুলি, নিৰ্মল, হিত

- ৪) কবিতাটিৰ মূলভাব লিখা।
- ৫) কি কৰিলে প্ৰকৃত সঞ্চয় হোৱা বুলি কবিতাটিত কোৱা হৈছে?

- ৬) জ্ঞানৰ সঞ্চয়ে পোহৰ বিলাই,
মনৰ নেদেখা কুঙ্কিবোৰত ॥

‘কুঙ্কি’ শব্দটোৱে সাধাৰণতে নাৱৰ খোটালিক বুজায়। কবিতাফাকিত থকা ‘কুঙ্কি’ শব্দটোৱে কিহৰ খোটালিক বুজাইছে?

- ৭) উত্তৰ দিয়া।

- (ক) উয়ে কি সঞ্চয় কৰে?
(খ) মৌ-মাখিৰ সঞ্চয়ৰ ফলত কি বৰ্ণন হয়?
(গ) উইৰ সঞ্চয়ৰ ফলত কি হয়?
(ঘ) জ্ঞানৰ সঞ্চয়ে মনৰ নেদেখা কুঙ্কিবোৰত কি বিলায়?
(ঙ) জল ক’ত সাঁচি থ’লে নিৰ্মল নহয়?

- ৮) কবিতাফাকি পঢ়া আৰু উত্তৰ দিয়া।

- (ক) পুণ্যতোয়া গঙ্গাজল সাঁচি থ’লে,
হয় শাস্তিয়নী পৱিত্ৰ জল।
— পুণ্যতোয়া শব্দটোৱে কি বুজাইছে?
— গঙ্গাজল সাঁচি থ’লে কি হয়?

- (খ) বহলাই লিখা।

সাঁচি খোৱাকেই সঞ্চয় নকয়—
যদি তাৰে হিত সাধন নহয়।



জানো আহা

- চোৰ-চাং : চোৰ সোমাব নোৱৰা কৰিবৰ নিমিত্তে ডাঠ বেৰেৰে আবৃত কৰা চাং; তেনে চাঙত গাঁৱৰ মানুহে ধন ৰাখে।
কুঙ্কি : নাৱৰ ভিতৰৰ খোটালি।
পুণ্যতোয়া : পবিত্ৰ পানী থকা নদী (গঙ্গা, যমুনা, গোদাবৰী, সব্বস্বতী, নৰ্মদা, সিন্ধু আৰু কাবেৰী— এই সপ্ত নদীক পুণ্যতোয়া নদী বোলে)।

৯) বাঁও-ফালে থকা শব্দবোৰ সোঁ-ফালৰ বিপৰীতৰ্থক শব্দবোৰৰ লগত মিলাই লিখা।

বাঁও-ফাল	সোঁ-ফাল
অসাধু —	ব্যয়, সাধু, আন্ধাৰ,
পোহৰ —	অজ্ঞান, মলিয়ন, দেখা,
জ্ঞান —	অহিত
নেদেখা —	
হিত —	

জানো আহা

কৰ্তাৰ কাৰ্য সমাপ্ত হোৱা-নোহোৱাৰ ওপৰত ভিত্তি কৰি দুই প্ৰকাৰৰ ক্ৰিয়া পোৱা যায়— সমাপিকা ক্ৰিয়া আৰু অসমাপিকা ক্ৰিয়া। বাক্য এটাত কৰ্তাৰ কাৰ্য সম্পূৰ্ণ কৰা ক্ৰিয়াক সমাপিকা ক্ৰিয়া বোলে। যেনে— “আমি ভাত খালোঁ।” আনহাতে বাক্যৰ মাজত থকা, কৰ্তাৰ কাৰ্য সম্পূৰ্ণ নোহোৱা ক্ৰিয়াক অসমাপিকা ক্ৰিয়া বোলা হয়। যেনে— “আমি ভাত খাই বজাৰলৈ গ'লোঁ।” অসমাপিকা ক্ৰিয়াৰ বিভক্তিটো হ'ল 'ই'। ইয়াৰ 'ঐ' আদি ৰূপো হ'ব পাৰে। যেনে—

খা + ই = খাই
 কৰ্ + ই = কৰি
 নাচ্ + ই = নাচি ইত্যাদি।

সমাপিকা ক্ৰিয়াৰ বিভক্তিটো কৰ্তাৰ পুৰুষ অনুসৰি ধাতুৰ লগত যুক্ত হয়। যেনে—

“মই ভাত খাওঁ (খা + ওঁ)।

তই ভাত খাৱ (খা + অ)।

তুমি ভাত খোৱা (খা + আ)।

সি/তেওঁ/তেখেতে ভাত খায় (খা + এ)।

আপুনি ভাত খায় (খা + এ)।

১০) খাই, কৰি, বাই, থৈ, উঠি

এই অসমাপিকা ক্ৰিয়াপদকেইটা ব্যৱহাৰ কৰি একোটাকৈ বাক্য ৰচনা কৰা।

১১) কবিতাটিৰ পৰা পাঁচটা ক্ৰিয়াপদ বাছি উলিওৱা।

১২) কবিতাটিৰ পৰা যুক্তাক্ষৰ থকা পাঁচটা শব্দ বিচাৰি তাত থকা যুক্তাক্ষৰকেইটাৰে একোটাকৈ আন শব্দ লিখা।

উদাহৰণ—

সঞ্চয়	ধৰ	বাধা

গ— জ্ঞান সম্প্ৰসাৰণ

- ১৩) মৌ-মাখিৰ দৰে আন বহুতো কীট-পতঙ্গই অলেখ পৰিশ্ৰম কৰি ভৱিষ্যতৰ বাবে খাদ্যবস্তু সংগ্ৰহ কৰে। তুমি জনা তেনে এবিধ কীট-পতঙ্গৰ বিষয়ে পাঁচটা বাক্য লিখা।
- ১৪) “কৃপণে সঞ্চয় কৰা ধন অথলে যায়। কিন্তু সৎ লোকে সঞ্চয় কৰা ধনেৰে সমাজৰ হিত সাধন হয়।” এই বিষয়ে দলত আলোচনা কৰা।

জানি থোৱা

‘মৌ’ শব্দটো সংস্কৃত ‘মধু’ শব্দৰ পৰা ওলাইছে। ‘সঞ্চয়’ কবিতাটিত ‘মৌ’ শব্দটোৰে ‘মৌ-মাখি’ক বুজোৱা হৈছে।

১৫) 'মৌ' শব্দটোৰে আৰম্ভ হোৱা শব্দবোৰ চোৱা।

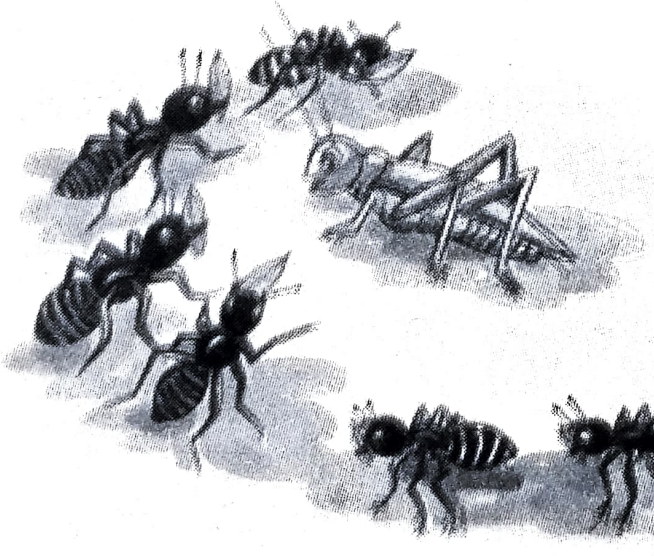
মৌ-কুঁৱৰী (মৌ-বাহৰ ৰাণী)
মৌ-কোঁহ
মৌ-গুটি
মৌ-চাক
মৌ-চেপা
মৌ-জোল
মৌ-জোলোঙা
মৌ-পিয়া
মৌ-বাহ
মৌ-বিচনী
মৌ-মাথি
মৌ-সিতা ইত্যাদি।



কি হয় কোৱা
মৌ নহয় ভোমোৰা নহয়
ফুলে ফুলে ফুৰে,
নাকৰ আগত দীঘল বেজী
ওলোটাকৈ উৰে।

অভিধান চাই এই শব্দবিলাকৰ অৰ্থ আয়ত্ত কৰা। একেদৰে 'মুখ' শব্দটোৰে আৰম্ভ হোৱা শব্দবিলাকৰ অৰ্থ অভিধানত চোৱা আৰু আয়ত্ত কৰা।

১৬) তলৰ কবিতাটি পঢ়া।



বৰুৱাৰ ঘৰতে পৰুৱা সোমাই
নিলে ভঁৰালৰ ধান,
বাৰিষা আহিলে আকাল পৰিব
পৰুৱাই বচাব প্ৰাণ।
ফৰিঙে সুধিলে-“কষ্ট কৰি দেহা
কিয়নো কৰিছা নষ্ট?”
পৰুৱা ৰাণীয়ে হাঁহি মাৰি ক'লে-
“সময়ত পস্তাবা মস্ত।”
আহিল বাৰিষা ফেনে-ফোটোকাৰে
পৰুৱা উঠিল গছত,

যত ধান, কণী আৰু পোৱালি
 সকলোকে নিলে লগত।
 ফৰিং বপুৰা উটি উটি গৈ
 পৰিল পানীৰ পাকত,
 ৰাণীৰ আদেশত মাউখে উটি
 পৰুৱাই ধৰিলে ঠেঙত।
 সুধিলে ৰাণীয়ে—“ফৰিং ৰোপাই
 বল কিয় নাইকিয়া?”
 হাতযুৰি ক’লে—“ক্ষমা মহাৰাণী,
 ভোকতে হ’লোঁ মই চিয়াঁ।
 এতিয়া বুজিলোঁ সঞ্চয়ৰ বল
 আন গৰ্বতকৈ চৰা,
 কৰিম সঞ্চয় ভাল কামলৈ
 নিশ্চয় আজিৰ পৰা!”



—ওপৰৰ কবিতাটিৰ কোনকেইটা পংক্তিৰ ভাব ‘সঞ্চয়’ কবিতাটিৰ শেষৰ পংক্তি দুটাৰ লগত মিলে ভাবি উলিওৱা।

—ওপৰৰ কবিতাটিৰ দৰে তোমালোকেও প্ৰচলিত কাহিনী, সাধুকথা আদিৰ আলমত সঞ্চয়ৰ সু-অভ্যাসৰ ভিত্তিত কবিতা ৰচনা কৰা আৰু শিক্ষকক দেখুওৱা।

১৭) মানুহে অলপ অলপকৈ সঞ্চয় কৰা ধনেৰে ভৱিষ্যতে কি কি ভাল কাম কৰিব পাৰে লিখা।

ঘ — প্ৰকল্প

● আমাৰ চৌপাশে থকা জীৱ-জন্তু, চৰাই-চিৰিকটি, কীট-পতঙ্গবোৰ পৰ্যবেক্ষণ কৰা আৰু সিহঁতে কি কি সঞ্চয় কৰে, এখন তালিকাত লিখা। প্ৰত্যেকৰে তালিকাবোৰ মিলাই এখন ডাঠ কাগজত লিখি উলিওৱা আৰু শ্ৰেণীকোঠাত আঁৰি থোৱা।

● “ঔৰে গছতে মৌৰে বাহে ল’লে ককই পাৰি দিয়া খাওঁ।।”

অসমৰ থলুৱা গীত-মাতত ‘মৌ’ শব্দটোৰ বহুল ব্যৱহাৰ দেখা যায়। তুমিও তেনেধৰণৰ ‘মৌ’ শব্দটো থকা গীত-মাত সংগ্ৰহ কৰা।