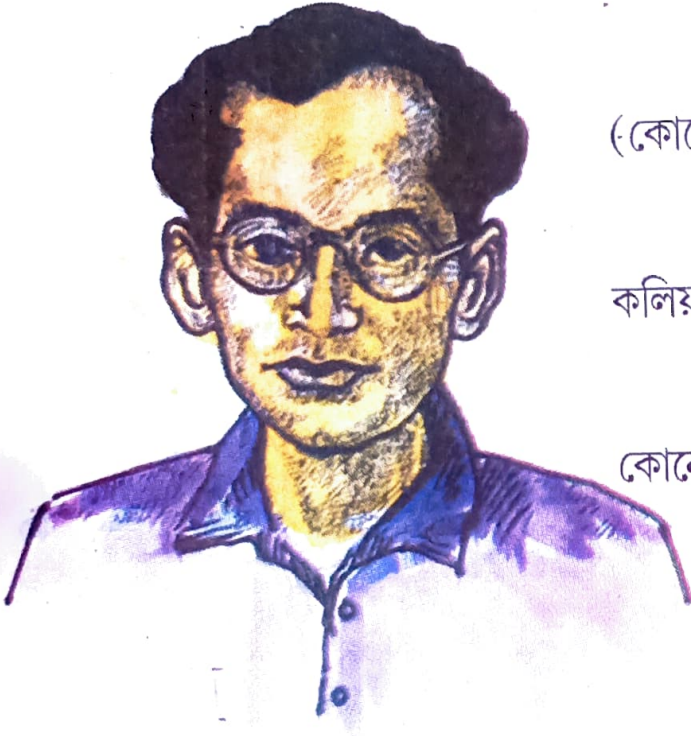


ৰূপকোঁৱৰ জ্যোতিপ্ৰসাদ আগৰৱালা



গীত

(কোনে) গছে গছে পাতি দিলে ফুলৰে শৰাই
 (ৰাম ৰাম)
 কলিয়া ভোমোৰা গুঞ্জৰি আহে গোককে ধিয়াই
 (ৰাম ৰাম)
 কোনে গোলাপী সখীক এনে হাঁহি দিলে
 ৰূপতে বঙে চৰাই—
 ওৰণি তলতে পৰিমল ৰেণু
 উৰুৱাই পৰনে দিলে বিলাই।



এই গীতটি কোনে ৰচনা কৰিছিল জানানে? তোমালোকৰ বাবে তেখেতে কবিতা, নাটিকা আৰু 'অকণিৰ ৰামায়ণ' আদিও ৰচনা কৰিছিল। তেখেতৰ নাম হ'ল ৰূপকোঁৱৰ জ্যোতিপ্ৰসাদ আগৰৱালা। তেখেতে ৰচনা কৰা গীতবোৰ নিজে সুৰ দি শুনুৱা কণ্ঠৰে গাইছিল। সেই গীত আৰু সুৰৰ ধাৰাকে 'জ্যোতি সংগীত' বোলা হয়।

ইংৰাজী ১৯০৩ চনৰ ১৭ জুন তাৰিখে ডিব্ৰুগড়ৰ তামোলবাৰী চাহ বাগিচাৰ এক সম্ভ্ৰান্ত পৰিয়ালত জ্যোতিপ্ৰসাদ আগৰৱালাৰ জন্ম হৈছিল। তেখেতৰ পিতৃৰ নাম পৰমানন্দ আগৰৱালা আৰু মাতৃৰ নাম কিৰণময়ী দেৱী। আগৰৱালাৰ পূৰ্বপুৰুষসকল ৰাজস্থানৰ পৰা আহি তেজপুৰত নিগাজিকৈ থাকিবলৈ লৈছিল। সৰুৰে পৰাই এক সাংস্কৃতিক

ওপৰৰ গীতটো জ্যোতিপ্ৰসাদ ৰচনাৱলী, ষষ্ঠ প্ৰকাশ, ২০০৩ চনৰ পৰা দিয়া হৈছে।

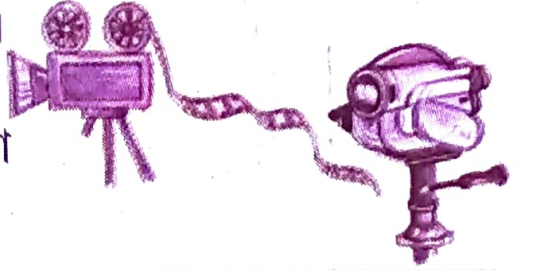
পৰিৱেশত তেখেত ডাঙৰ-দীঘল হৈছিল। ডিব্ৰুগড়ত শিক্ষা আৰম্ভ কৰি উচ্চ শিক্ষা গ্ৰহণ কৰিবলৈ তেখেত লণ্ডনলৈ গৈছিল। আগৰৱালাই বোলছবিৰ বিষয়ে শিক্ষা ল'বলৈ বাৰ্লিনলৈও গৈছিল। তাৰ পৰা উভতি আহি তেখেতে 'জয়মতী' বোলছবিখন নিৰ্মাণ কৰিছিল। 'জয়মতী'য়েই হ'ল প্ৰথম অসমীয়া বোলছবি।

জ্যোতিপ্ৰসাদ আগৰৱালাই ভাৰতৰ স্বাধীনতা আন্দোলনতো সক্ৰিয় অংশ গ্ৰহণ কৰিছিল। সেইবাবে তেখেতে কাৰাবাসো খাটিবলগীয়া হৈছিল। তেখেতে বহুতো দেশপ্ৰেমমূলক গীত আৰু নাটক ৰচনা কৰিছিল। চৈধ্য বছৰ বয়সতেই তেখেতে ৰচনা কৰা নাট হ'ল- 'শোণিতকুঁৱৰী'। অসমীয়া সংস্কৃতিক ন ন ৰূপ দিয়াৰ বাবে জ্যোতিপ্ৰসাদ আগৰৱালাক 'ৰূপকোঁৱৰ' আখ্যাৰে বিভূষিত কৰা হৈছে। ১৯৫১ চনৰ ১৭ জানুৱাৰীত আগৰৱালাৰ দেহাৱসান ঘটে। জাতীয় জীৱনলৈ আগবঢ়োৱা অৱদানৰ বাবে তেখেতৰ মৃত্যুৰ দিনটো 'শিল্পী দিৱস' হিচাপে উদ্‌যাপন কৰা হয়।

ক্ৰিয়া-কলাপ

ক — পাঠভিত্তিক ক্ৰিয়া

কোৱা আৰু লিখা।



(ক) জ্যোতিপ্ৰসাদ আগৰৱালাৰ জন্মস্থান

(খ) উচ্চ শিক্ষা গ্ৰহণ কৰিবলৈ যোৱা ঠাইখন

(গ) তেখেতৰ পূৰ্বপুৰুষসকল ক'ৰ?

(ঘ) বোলছবিৰ বিষয়ে শিক্ষা লোৱা ঠাইখন

(ঙ) জ্যোতিপ্ৰসাদ আগৰৱালাই নিৰ্মাণ কৰা প্ৰথম অসমীয়া বোলছবিখনৰ নাম কি?

(চ) তেখেতে চৈধ্য বছৰ বয়সতে ৰচনা কৰা নাটকখনৰ নাম

উত্তৰ দিয়া।

(ক) জ্যোতিপ্ৰসাদ আগৰৱালাক কিয় 'ৰূপকোঁৱৰ' আখ্যাৰে বিভূষিত কৰা হৈছে?

(খ) জ্যোতিপ্ৰসাদ আগৰৱালাৰ মৃত্যুৰ দিনটো কিয় 'শিল্পী দিৱস' হিচাপে পালন কৰা হয়?



তলৰ শব্দবোৰ পাঠত বিচাৰি পঢ়া। দলত আলোচনা কৰি শব্দৰ লগত অৰ্থ কাঁড় চিনেৰে মিলোৱা।

শব্দ	অৰ্থ
সম্ভ্ৰান্ত	অলংকৃত
নিগাজিকৈ	দান, বৰঙণি
নিৰ্মাণ	সজা, গঢ়া, তৈয়াৰ কৰা, প্ৰস্তুত কৰা কাৰ্য
বিভূষিত	মান্য, সন্মান পাবৰ যোগ্য
অৱদান	স্থায়ীভাৱে



শুদ্ধ উত্তৰটোৰে বাক্যটো পুনৰ লিখা।

(ক) ১৯০৩ চনত/১৯০৪ চনত জ্যোতিপ্ৰসাদ আগৰৱালাৰ জন্ম হৈছিল।

(খ) জয়মতী/ইন্দ্ৰমালতী প্ৰথম অসমীয়া বোলছবি।

(গ) ১৭ জানুৱাৰী/১৭ জুন তাৰিখে 'শিল্পী দিৱস' পালন কৰা হয়।

(ঘ) ১৭ জুন জ্যোতিপ্ৰসাদ আগৰৱালাৰ জন্মদিন/মৃত্যুদিন।

খ — ভাষা অধ্যয়ন (ব্যৱহাৰিক ব্যাকৰণ)

এটা শব্দত প্ৰকাশ কৰোঁ আহা

উদাহৰণ—

গীত গোৱা লোক

— গায়ক

অভিনয় কৰা লোক

গীতত সুৰ দিয়া লোক

—

নাটক ৰচনা কৰা লোক

গীত ৰচনা কৰা লোক

—

ভাও দিয়া লোক

— ভাৰবীয়া

শব্দ অৰ্থ মিলোওঁতে সহায় কৰিব।





বাক্য গঠন কৰা।

নিৰ্মাণ

নিগাজি

অৱদান

বোলছবি



যুক্তাক্ষৰ ভাঙি পঢ়োঁ আৰু লিখোঁ আহা



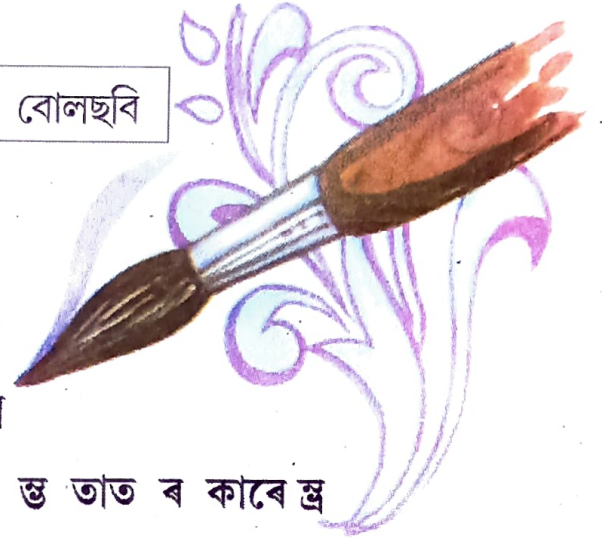
কণ্ঠ ণ্ঠ ণ + ঠ ণই ঠই ণ্ঠ

শিল্পী ল্প ল + প লই পই ল্প

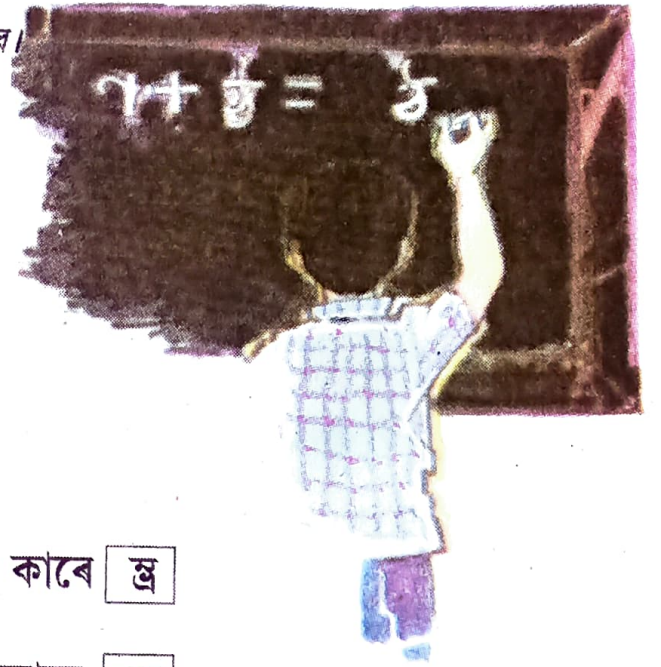
সম্ভ্ৰান্ত ম্ভ ম + ভ + ৰ মই ভই ম্ভ তাত ৰ কাৰে ম্ভ

সংস্কৃতি স্ক স + ক + ঞ সেই কই স্ক তাত ঞ কাৰে স্ক

ডিব্ৰুগড় ব্ৰ ব + ৰ + উ বই ৰই ব্ৰ তাত উ কাৰে (ব্ৰ) ব্ৰ



‘ব্ৰ’ শিকোৱাৰ সময়ত ‘ব্ৰ’ ৰূপটোও ভাঙি শিকাব।



যুক্তাক্ষৰ গঠন কৰোঁ আহা

ণ + ঠ ণই ঠই ণ্ঠ

ল + প লই পই ল্প

ম + ভ + ৰ মই ভই ম্ভ তাত ৰ কাৰে ম্ভ

স + ক + ঞ সেই কই স্ক তাত ঞ কাৰে স্ক

ব + ৰ + উ বই ৰই ব্ৰ তাত উ কাৰে ব্ৰ (ব্ৰু)

ধ + ৰ + উ ধই ৰই ধ্ৰ তাত উ কাৰে ধ্ৰ (ধ্ৰু)

গ — জ্ঞান সম্প্রসাৰণ



খালী ঘৰত যুক্তাক্ষৰ লিখি শব্দবোৰ পঢ়া।



ঠ	কঠ	বৈকু	অ	ক	
঳	শিল্ল	ক	না	ক	তৰু



যুক্তাক্ষৰ ভাঙি লিখা।





জানো আহা

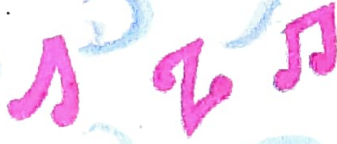
অসমৰ সংগীত সূৰ্য

অসমৰ নট সূৰ্য

অসমৰ কলাগুৰু

অসমৰ গোৱালপৰীয়া লোকগীতৰ সম্ৰাজ্ঞী

অসমৰ জিকিৰ সম্ৰাট



- ড° ভূপেন হাজৰিকা
- ফণী শৰ্মা
- বিষ্ণুপ্ৰসাদ ৰাভা
- প্ৰতিমা বৰুৱা পাণ্ডে
- ৰেকিবউদ্দিন আহমেদ



পঢ়ো আহা



অনিমাই শূৰলা কঠৰে গীত গাইছে। তেওঁ সম্ৰান্ত ঘৰৰ জীয়ৰী। তেওঁৰ ঘৰ ডিব্ৰুগড়ত। ক্ৰুৰ কাহিনী পঢ়ি তেওঁ অভিভূত হৈছিল। ক্ৰুৰ ভগৱানৰ পৰম ভক্ত আছিল।

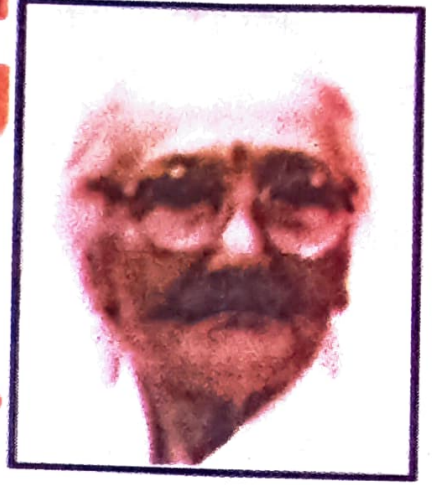
পঢ়ো আহা' দফাটোৰ পৰা শ্ৰুতলিপি দিব।

নিৰীক্ষণৰ পাছত শিক্ষক/শিক্ষয়িত্ৰীৰ চহী



জানো আহা

(ক) আইদেউ সন্দিকৈ— অসমীয়া বোলছবিৰ প্ৰথম নায়িকা। তেওঁ জ্যোতিপ্ৰসাদ আগৰৱালাৰ 'জয়মতী' ছবিত জয়মতীৰ ভাও লৈছিল।



(খ)



কবি, চিত্ৰকৰ, সুৰকাৰ, গীতিকাৰ,
নাট্যকাৰ, পৰিচালক, প্ৰযোজক,
গায়ক, প্ৰবন্ধকাৰ,

জ্যোতিপ্ৰসাদ আগৰৱালা—
একাধাৰে কবি, চিত্ৰকৰ, সুৰকাৰ,
গীতিকাৰ, নাট্যকাৰ, পৰিচালক,
প্ৰযোজক, গায়ক, প্ৰবন্ধকাৰ
আছিল।



বিদ্যালয়ত তোমালোকে কি কি দিৱস পালন কৰা তাৰ এখন তালিকা প্ৰস্তুত কৰা।



কেইখনমান অসমীয়া বোলছবিৰ নাম কোৱা।



তোমাৰ বিদ্যালয়ত 'শিল্পী দিৱস' কেনেদৰে উদ্‌যাপন কৰা সেই বিষয়ে পাঁচটা বাক্য লিখা।

নিৰীক্ষণৰ পাছত শিক্ষক/শিক্ষয়িত্ৰীৰ চহী



জ্যোতিপ্ৰসাদ আগৰৱালাই ৰচনা কৰা গীতটি লগে-ভাগে গাওঁ আহা



নূপুৰে মাতে ৰুণ জুন

নূপুৰে মাতে ৰুণ জুন

নূপুৰে মাতে।

সখী যাবৰ বেলি

আমাৰ হিয়াখনি

বিষাদে ছাটে।

সখী বিষাদে ছাটে।



বিদায়ৰ পৰতে

চলে চলি চকুতে

চকুপানী নাটে

সখী চকুপানী নাটে।

যোৱা সখী দিছোঁ বিদায়

মনতে ৰাখিবা সদায়

এৰোনো কি সতে।

সখী, এৰোনো কি সতে!

(সংগ্ৰহ—জ্যোতিপ্ৰসাদ ৰচনাৱলী, সম্পাদনা- ড° হীৰেন গোহাঁই, পৃষ্ঠা—৭০০)

☞ প্ৰত্যেক ছাত্ৰ-ছাত্ৰীয়ে গীতটি গোৱাৰ প্ৰতি লক্ষ্য ৰাখিব। প্ৰয়োজন সাপেক্ষে স্থানীয় অভিজ্ঞ ব্যক্তিৰ সহায় ল'ব।

ঘ — প্ৰকল্প

- ৰূপকোঁৱৰ জ্যোতিপ্ৰসাদ আগৰৱালাই তোমালোকৰ বাবে ৰচনা কৰা 'ঘোঁৰা ডাঙৰীয়া' নামৰ নাটিকাখন শ্ৰেণীৰ সকলো ছাত্ৰ-ছাত্ৰী লগ হৈ অভিনয় কৰা।

তোমালোকৰ কেইজনমানে অভিনয় কৰিবা, কেইজনমানে মঞ্চ সজাবা, কেইজনমানে সাজ-পোছাক যোগাৰ কৰিবা, কেইজনমানে নাটকৰ বচন সোঁৱৰাই দিবা। কেইজনমানে নাটকখন চাই কেনেকুৱা পালা ক'বা। এনেদৰে শিক্ষকৰ সহায়ত নাটিকাখনিত সকলোৱে অংশগ্ৰহণ কৰিবা।

- প্ৰত্যেক ছাত্ৰ-ছাত্ৰীয়ে জ্যোতিপ্ৰসাদ আগৰৱালাৰ গীত (জ্যোতি সংগীত) সংগ্ৰহ কৰি দলত পৰিৱেশন কৰিবা।

☞ নিৰীক্ষণৰ পাছত শিক্ষক/শিক্ষয়িত্ৰীৰ চহী