

কলাগুৰু বিষ্ণুপ্ৰসাদ ৰাভা

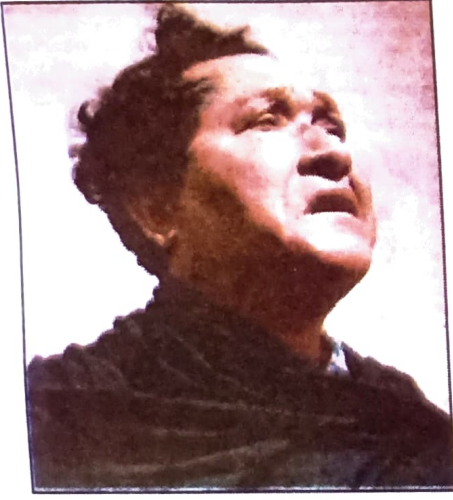
যঃ শ্বঃ গ্লঃ স্কঃ

বিলতে হালিছে ধুনীয়া পদুমী
 ফুলনিত ফুলিছে ফুল।
 সেই ফুলে ফুলে পখিলাই চুমিছে
 সানিছে ৰেণুৰ বোল ॥



১৯৯১

১৯৯১



তোমালোকে তৃতীয় শ্ৰেণীৰ পাঠ্যপুথিত এই গীতটি পঢ়িবলৈ পাইছা। ইতিমধ্যে সকলোৱে চাগৈ গীতটি গাবলৈও শিকিছা। এই গীতটিৰ ৰচকজনৰ নাম তোমালোকৰ মনত আছেনে? তেখেত হ'ল সংস্কৃতিৰ পূজাৰী বিষ্ণুপ্ৰসাদ ৰাভা।

বিষ্ণুপ্ৰসাদ ৰাভা এজন সৃষ্টিশীল প্ৰতিভাসম্পন্ন আৰু তীক্ষ্ণ বুদ্ধিৰ ব্যক্তি আছিল। তেখেত একাধাৰে সুনিপুণ নৃত্য-শিল্পী, বাদ্য-শিল্পী, নাট্যকাৰ, সুদক্ষ অভিনেতা,

গল্পকাৰ, খেলুৱৈ, নিবন্ধকাৰ, সুগায়ক, গীতিকাৰ আৰু সুৰকাৰ আছিল। বিষ্ণুপ্ৰসাদ ৰাভাক 'কলাগুৰু' বুলিও জনা যায়। এই পাঠটিৰ জৰিয়তে তোমালোকে তেখেতৰ সাংস্কৃতিক জীৱনৰ বিষয়ে কিছু কথা জানিব পাৰিবা।

বিষ্ণুপ্ৰসাদ ৰাভাই স্কুলীয়া শিক্ষাৰ লগে লগে সংগীতৰ শিক্ষাও আৰম্ভ কৰিছিল। সেই সময়ৰ বংগৰ বিখ্যাত সংগীতজ্ঞ ওস্তাদ মোতী মিত্ৰ, কালাচাঁদ আৰু গহৰজান বিবিৰ পৰা বিষ্ণুপ্ৰসাদ ৰাভাই গীত, বাদ্য আৰু নৃত্যৰ শিক্ষা লাভ কৰিছিল। ৰাছিয়াৰ বিশ্ববিখ্যাত নৃত্য পটীয়সী আনা পাভলোভাৰ নৃত্য



দেখি বিষ্ণুপ্ৰসাদ ৰাভা বিশেষভাৱে অনুপ্ৰাণিত হৈছিল আৰু নৃত্য-কলাৰ প্ৰতি আকৃষ্ট হৈছিল।

বিষ্ণুপ্ৰসাদ ৰাভা এজন নিখুঁত চিত্ৰকৰো আছিল। তেখেতে বহুতো চিত্ৰ আঁকিছিল। তাৰ ভিতৰত শ্ৰীমন্ত শংকৰদেৱৰ চিত্ৰ আৰু 'বাঁহী' আলোচনীৰ বেটু-পাতৰ বাবে অঁকা সাতখলপীয়া সিংহাসনৰ ছবি উল্লেখযোগ্য।

১৯৪০ চনৰ কথা। কাশী হিন্দু বিশ্ববিদ্যালয়ত বিষ্ণুপ্ৰসাদ ৰাভাই শিৱৰ তাণ্ডৱ নৃত্য, ওজা-পালি নৃত্য, কালীয়দমন নৃত্য পৰিৱেশন কৰে। তেখেতৰ নৃত্য দেখি সেই সময়ৰ কাশী হিন্দু বিশ্ববিদ্যালয়ৰ উপাচাৰ্য দাৰ্শনিক পণ্ডিত সৰ্বপল্লী ৰাধাকৃষ্ণণ মুগ্ধ হৈছিল। সেই সাংস্কৃতিক অনুষ্ঠানৰ সংগঠক প্ৰেমচান্দেও বিষ্ণুপ্ৰসাদ ৰাভাৰ নৃত্য প্ৰতিভাৰ ভূয়সী প্ৰশংসা কৰিছিল।

বিষ্ণুপ্ৰসাদ ৰাভাৰ সাংস্কৃতিক জীৱনৰ কেন্দ্ৰস্থল আছিল তেজপুৰৰ বাণ থিয়েটাৰ। তাত তেখেতে বিভিন্ন গীত গোৱাৰ উপৰি নাটকত অভিনয় কৰিছিল। তেখেতে কেইবাটাও ভাষাত দক্ষতা অৰ্জন কৰিছিল। অসমীয়া, বাংলা, হিন্দী, ইংৰাজী ভাষাৰ বাহিৰে ৰাভা, বড়োকে ধৰি কেইবাটাও জনজাতীয় ভাষা জানিছিল।

বিষ্ণুপ্ৰসাদ ৰাভা এজন বাদ্য শিল্পীও আছিল। তেখেতে বিভিন্ন প্ৰকাৰৰ বাদ্য বজাব জানিছিল। অসমৰ বিভিন্ন বাদ্য-যন্ত্ৰ যেনে- ঢোল, খোল, তাল, পেঁপা, টকা, কালি, টোকাৰী আদিৰ বিষয়ে তেখেতে বিজ্ঞানসন্মত অধ্যয়ন কৰিছিল।

অসমৰ সুসন্তান এইজনা শিল্পীয়ে ১৯৬৯ চনৰ ২০ জুন তাৰিখে আমাক কন্দুৱাই পৰলোকলৈ গমন কৰে। অসমবাসীয়ে তেখেতৰ মৃত্যুৰ দিনটো 'বিষ্ণুৰাভা দিৱস' হিচাপে পালন কৰি আহিছে। এই পাঠটিত

বিষুপ্ৰসাদ ৰাভাৰ জীৱনৰ কথাবোৰ তেনেই চমুকৈ আলোচনা কৰা হৈছে। ভৱিষ্যতে তোমালোকে তেখেতৰ বিষয়ে আৰু বহু কথা জানিব পাৰিবা।

বিষুপ্ৰসাদ ৰাভাৰ বিষয়ে জানো আহা

জন্ম : ১৯০৯ চনৰ ৩১ জানুৱাৰী

পিতৃ : গোপাল ৰাভা

মাতৃ : গেঠি ৰাভা

জন্ম স্থান : ঢাকা (বৰ্তমান বাংলাদেশ)

প্ৰাথমিক শিক্ষা : ঢাকা (বৰ্তমান বাংলাদেশ)

হাইস্কুলীয়া শিক্ষা : তেজপুৰ

কলেজীয়া শিক্ষা : কোচবিহাৰ আৰু কলিকতা (বৰ্তমানৰ কলকাতা)

ৰচনাৰাজি : বিষুপ্ৰসাদ ৰাভাই বহুধৰণৰ বিষয় লৈ লিখা-মেলা কৰিছিল। তাৰে ভিতৰত অজস্ৰ গীত-মাত, নাটক-নৃত্যনাটিকা, গল্প-প্ৰবন্ধ, জীৱনী আৰু উপন্যাসো আছিল। 'ৰাভা ৰচনাৱলী প্ৰকাশন সংঘ'ই সেইবোৰ খুপাই দুটা বৃহৎ খণ্ডত "বিষুপ্ৰসাদ ৰাভা ৰচনা সম্ভাৰ" প্ৰকাশ কৰি উলিয়াইছে।

ক্ৰিয়া-কলাপ

ক — পাঠভিত্তিক ক্ৰিয়া



পাঠটো স্পষ্ট আৰু শুদ্ধ উচ্চাৰণেৰে পঢ়া আৰু তলৰ প্ৰশ্নসমূহৰ উত্তৰ দিয়া।

(ক) 'বিলতে হালিছে ধুনীয়া পদুমী'...গীতটি কোনে ৰচনা কৰিছিল?

(খ) বিষুপ্ৰসাদ ৰাভাই স্কুলীয়া শিক্ষাৰ লগে লগে কি শিক্ষা লৈছিল?

- (গ) বিষ্ণুপ্ৰসাদ ৰাভাই কোন বিদেশিনীৰ নৃত্য দেখি অনুপ্ৰাণিত হৈছিল ?
- (ঘ) কি কি বাদ্য-যন্ত্ৰৰ বিষয়ে বিষ্ণুপ্ৰসাদ ৰাভাই বিজ্ঞানসন্মত চৰ্চা কৰিছিল ?
- (ঙ) বিষ্ণুপ্ৰসাদ ৰাভাই অঁকা উল্লেখযোগ্য ছবি কেইখন কি কি ?
- (চ) বিষ্ণুপ্ৰসাদ ৰাভাৰ মৃত্যুৰ দিনটো কি দিৱস হিচাপে পালন কৰা হয় ?
- (ছ) ত্ৰেজপুৰত থকা সাংস্কৃতিক মঞ্চখনৰ নাম কি ?



শব্দবোৰৰ অৰ্থ শব্দ সম্ভাৰৰ পৰা বিচাৰি লিখা।

শব্দ	অৰ্থ
সংস্কৃতি	
প্ৰতিভাসম্পন্ন	
অনুপ্ৰাণিত	
সুনিপুণ	

শব্দ	অৰ্থ
সুদক্ষ	
ৰচক	
তীক্ষ্ণ	
ভূয়সী	

লিখা-



কাশী হিন্দু বিশ্ববিদ্যালয়ত বিষ্ণুপ্ৰসাদ ৰাভাই নচা ৩টা নৃত্যৰ নাম ?



কাশী হিন্দু বিশ্ববিদ্যালয়ত বিষ্ণুপ্ৰসাদ ৰাভাৰ নৃত্য দেখি মুগ্ধ হোৱা
উপাচাৰ্যজনৰ নাম কি ?



বিষ্ণুপ্ৰসাদ ৰাভাক গীত, বাদ্য আৰু নৃত্য শিকোৱা গুৰুৰ নাম ?

নিৰীক্ষণৰ পাছত শিক্ষকৰ চহী

খ — ভাষা অধ্যয়ন (ব্যৱহাৰিক ব্যাকৰণ)



যুক্তাক্ষৰ ভাঙি পঢ়োঁ আৰু লিখোঁ আহা

উষ্ণ — ষ্ণ = ষ + ণ যই ণই ষ্ণ

ষ্ণ	ষ + ণ	যই	ণই	ষ্ণ	—	বিষ্ণু, বৈষ্ণৱ, সহিষ্ণু
শ্ব	শ + ৰ	শই	ৰই	শ্ব	—	অশ্ব, নশ্বৰ, নৰেশ্বৰ
ণ্ড	ণ + ড	ণই	ডই	ণ্ড	—	লণ্ডন, খণ্ডন, মুণ্ডন
ল্ল	ল + প	লই	পই	ল্ল	—	গল্ল, অল্ল, শিল্ল, শিল্লী
স্ক	স + ক + ঞ	সই	কই	স্ক	—	সংস্কৃতি, সংস্কৃত



যুক্তাক্ষৰ গঠন কৰোঁ আহা

ষ + ণ	যই	ণই	ষ্ণ	ল + প	লই	পই	ল্ল
শ + ৰ	শই	ৰই	শ্ব				
ণ + ড	ণই	ডই	ণ্ড				
স + ক + ঞ	সই	কই	স্ক	তাত	ঞ	কাৰে	স্ক



পঢ়োঁ আহা

কৃষ্ণ উষ্ণ উষ্ণতা পাণ্ডু পাণ্ডৱ পণ্ডিত কল্পনা

সংকল্প কল্পতৰু নমস্কাৰ পুৰস্কাৰ বিশ্ব ঈশ্বৰ মহেশ্বৰ

ঝাসীৰ ৰাণী অশ্ব চালনাত পাকৈত আছিল।

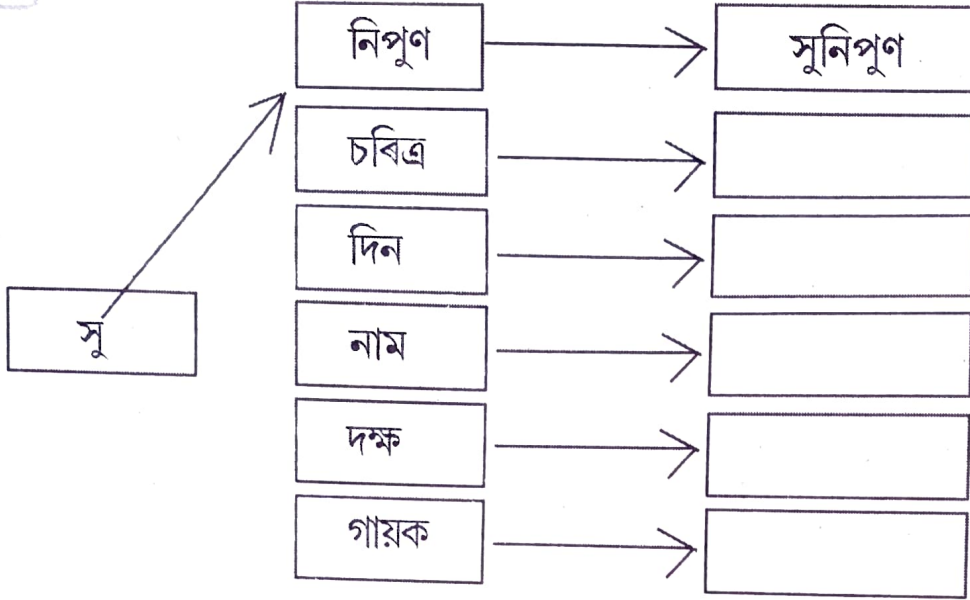
বিষ্ণুপ্ৰসাদ ৰাভা সংস্কৃতিৰ পূজাৰী আছিল।

আনন্দৰাম বৰুৱা এজন তীক্ষ্ণ মেধাসম্পন্ন ব্যক্তি আছিল।

শিল্পীক সকলোৱে সন্মান কৰে।



শব্দ গঠন কৰোঁ আহা



শব্দ গঠন কৰোঁতে ছাত্ৰ-ছাত্ৰীক সহায় কৰিব। লগতে নতুনকৈ গঠন হোৱা শব্দটোৰ অৰ্থ কৈ দিব।



পাঠৰ পৰা বিচাৰি উলিয়াই লিখা।

- মানুহৰ নাম, যেনে - বিষ্ণুপ্ৰসাদ ৰাভা,
- ঠাইৰ নাম, যেনে- বংগ,
- অনুষ্ঠানৰ নাম, যেনে - বাণ থিয়েটাৰ,
- ভাষাৰ নাম, যেনে - অসমীয়া,
- বাদ্য-যন্ত্ৰৰ নাম, যেনে - ঢোল,
- কৰ্ম বা বৃত্তিৰ নাম, যেনে - গীতিকাৰ,

এনেধৰণৰ মানুহ, ঠাই, অনুষ্ঠান, ভাষা, গুণ, বৃত্তি, দিন, বাৰ, মাহ, জীৱ-জন্তু, উদ্ভিদ, বয়-বস্তু আদিৰ নাম বুজোৱা পদবোৰক বিশেষ্য পদ বুলি কোৱা হয়। এতিয়া তোমালোকে এই পাঠটোৰ উপৰি আন পাঠত থকা বিশেষ্য পদবোৰ বাছি উলিওৱা।

এই ক্ৰিয়া-কলাপটো কৰোঁতে বাতৰি কাকত, আলোচনী আদি ছপা সামগ্ৰী ব্যবহাৰ কৰিব।

নিৰীক্ষণৰ পাছত শিক্ষকৰ চহী



তলৰ বাক্যবোৰত থকা বিশেষ্য পদৰ তলত আঁচ টানি দেখুওৱা।

(ক) মুকুট ডিব্ৰুগড়লৈ যাব।

(খ) সৰলতাৰ বাবে গৌতম সকলোৰে প্ৰিয় পাত্ৰ।

(গ) বমেন বৰ চঞ্চল।

(ঘ) গাইগৰুৱে গাখীৰ দিয়ে।

(ঙ) শৰৎ কালত শেৱালি ফুলে।

গ— জ্ঞান সম্প্ৰসাৰণ



বিষ্ণুপ্ৰসাদ ৰাভাৰ দৰে কলা-সংস্কৃতিৰ সাধনা কৰা কেইগৰাকীমান ব্যক্তিৰ নাম লিখা।



জানো আহা

গীতিকবি পাৰ্ৱতিপ্ৰসাদ বৰুৱা (১৯০৪-১৯৬৪ চন)— অসমীয়া সাহিত্য-সংস্কৃতিক যিসকল লোকে অমূল্য অৱদানেৰে চহকী কৰি থৈ গৈছে সেইসকলৰ ভিতৰত পাৰ্ৱতিপ্ৰসাদ বৰুৱাও এজন। তেখেতৰ জন্ম হৈছিল শিৱসাগৰত। তেখেতে স্কুলীয়া শিক্ষা শিৱসাগৰতে সমাপ্ত কৰে। তাৰ পাছত কটন কলেজৰ পৰা আই. এছ. চি. পৰীক্ষা পাছ কৰি কলিকতাৰ স্কটিছ চাৰ্চ কলেজৰ পৰা বি. এ. পাছ কৰে। তেখেত বহু প্ৰতিভাসম্পন্ন ব্যক্তি আছিল। তেখেতে বহুতো গীত আৰু কবিতাৰ পুথি ৰচনা কৰি থৈ গৈছে। সেইবিলাকৰ ভিতৰত—‘লখিমী’, ‘সোণৰ সোলেঙ’, ‘গুণগুণনি’, ‘ভঙা টোকাৰীৰ সুৰ’, ‘লুইতী’, ‘শুকুলা ডাৱৰ ঐ কঁহুৱা ফুল’ আদি উল্লেখযোগ্য।

তেখেতে ৰচনা কৰা গীতসমূহত অসমৰ থলুৱা লোকগীত, বনগীত, আইনাম, ধাইনাম, টোকাৰী গীত, বিয়ানাম আৰু বিহুগীতৰ সুৰ দি অসমীয়া সংগীতলৈ এক নতুন ধাৰা বোৱাইছিল। তেখেতৰ বহুতো দেশপ্ৰেমমূলক গীত আছে। সেইবোৰ হ'ল— 'নোবোলো তোক সোণৰ অসম', 'জয় জয় অসম মাতৃৰ জয়' আৰু 'পূজোঁ আহা আই মাতৃৰ চৰণ কমল, উঠক বাজি জয়ধ্বনি পৰম মংগল' আদি।

পাৰ্ৱতিপ্ৰসাদ বৰুৱাৰ এই গীতটো লগে ভাগে গাওঁ আহা—

লুইতৰ চাপৰিত ক'ৰে নাৱৰীয়া
 বালিত ভাতে ৰান্ধি খায়;
 সাউদৰ ডিঙৰা বগা পালে তৰা
 উজনি দেশলৈ যায়।
 হেৰ' নাৱৰীয়া মেলি দে ডিঙৰা
 তৰি দে শুকুলা পাল,
 পশ্চিমৰ দিশৰে পছোৱা আহিছে
 বতাহ বলিছে ভাল।
 পালতে লাগিব পশ্চিমৰ পছোৱা
 তুল-বুল কৰিব নাও,
 ঢউৰ চেৰে চেৰে নামে লগাই দিবি
 হালিব-জালিব গাৰ ॥

(উৎস : পাৰ্ৱতিপ্ৰসাদ বৰুৱা ৰচনাৱলী, সম্পাদনা-শ্ৰীপৱনাথ শৰ্মা, তৃতীয় সংস্কৰণ-২০০০ চন, প্ৰকাশক-অসম সাহিত্য সভা, পৃ.-১৫২)



শব্দ গঠন কৰোঁ আহা

উদাহৰণ -

গীত	-	গীতিকাৰ
নাটক	-	
সুৰ	-	
প্ৰবন্ধ	-	
নিবন্ধ	-	



কাক কি নামেৰে জনা যায় আঁচ টানি মিলোৱা

(ক) পাৰ্ৱতিপ্ৰসাদ বৰুৱা	নট সূৰ্য
(খ) বিষ্ণুপ্ৰসাদ ৰাভা	লুইত কোঁৱৰ
(গ) জ্যোতিপ্ৰসাদ আগৰৱালা	গীতিকবি
(ঘ) ফণী শৰ্মা	কলাগুৰু
(ঙ) ৰুদ্ৰ বৰুৱা	ৰূপকোঁৱৰ



জানো আহা

মহাপুৰুষ শংকৰদেৱ আৰু মাধৱদেৱে ৰচনা কৰা গীত — বৰগীত।
 কলাগুৰু বিষ্ণুপ্ৰসাদ ৰাভাই ৰচনা কৰা গীত — বিষ্ণু ৰাভা সংগীত।
 ৰূপকোঁৱৰ জ্যোতিপ্ৰসাদ আগৰৱালাই ৰচনা কৰা গীত — জ্যোতি সংগীত।
 কবিগুৰু ৰবীন্দ্ৰনাথ ঠাকুৰে ৰচনা কৰা গীত — ৰবীন্দ্ৰ সংগীত।



কোনে ৰচনা কৰিছিল ?

- (ক) বৰগীত
- (খ) বিষ্ণু ৰাভা সংগীত
- (গ) জ্যোতি সংগীত
- (ঘ) ৰবীন্দ্ৰ সংগীত



ঘ — প্ৰকল্প

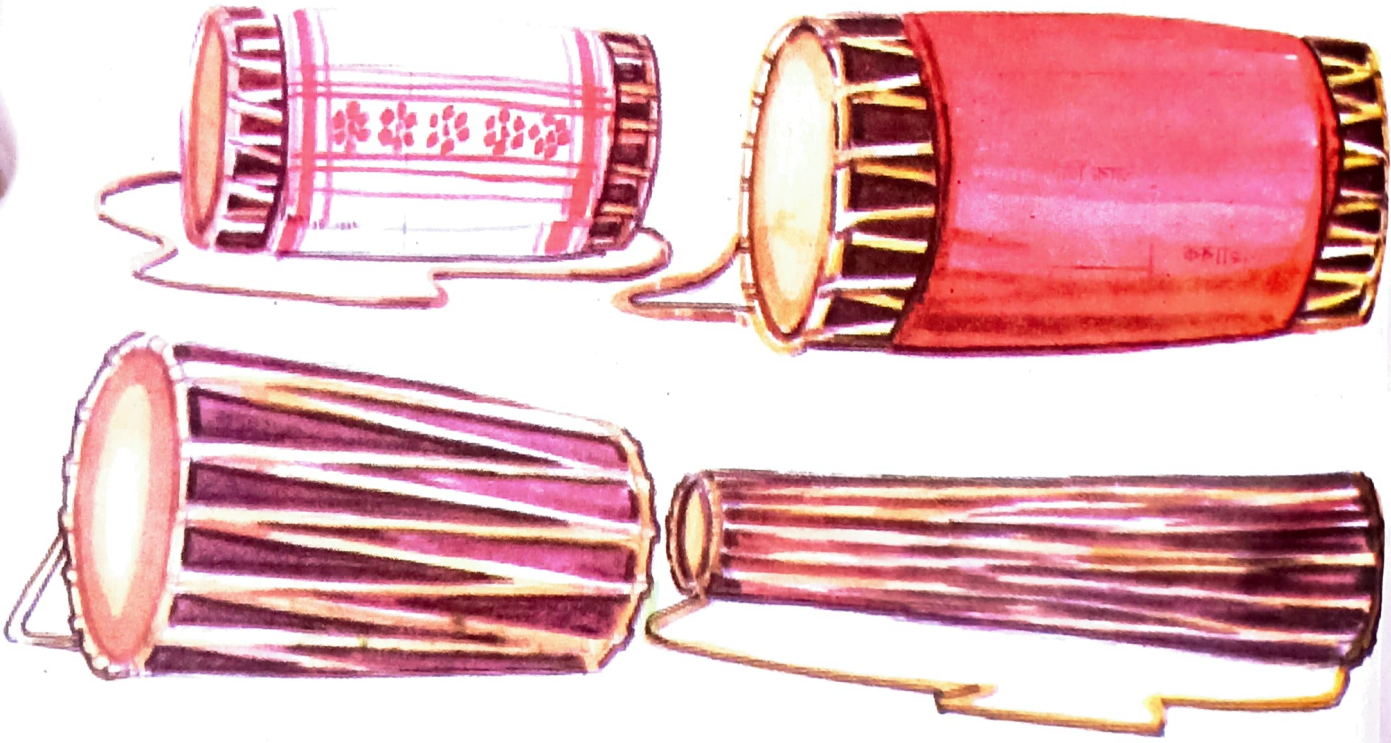
- শিক্ষক বা স্থানীয় সমল ব্যক্তিৰ পৰা শিকি শ্ৰেণীকোঠাত বা বিদ্যালয়ত পতা অনুষ্ঠানত তলৰ কবিতা আৰু নৃত্য-গীতসমূহ পৰিবেশন কৰা—

(ক) বিষ্ণু ৰাভা সংগীত

(খ) বিষ্ণুপ্ৰসাদ ৰাভাই ৰচনা কৰা কবিতাৰ আবৃত্তি

(গ) বিষ্ণুপ্ৰসাদ ৰাভাৰ সংগীতৰ নৃত্য-ৰূপ

- তলৰ ছবিকেইখন চাই আঁকা।



- তোমালোকৰ নিজ নিজ এলেকাত ব্যৱহাৰ কৰা বাদ্য-যন্ত্ৰৰ ছবি সংগ্ৰহ কৰি এখন বাদ্য-যন্ত্ৰৰ তালিকা প্ৰস্তুত কৰা। প্ৰতিটো বাদ্য-যন্ত্ৰৰ তলত নাম লিখিবা।