

পাঠ - ১৫

গড়গাঁও

কবি - বিনন্দচন্দ্র বৰুৱা

আহোম ৰাজত্বকালৰ কেইবাখনো ৰাজধানীৰ ভিতৰত গড়গাঁওখন আছিল অন্যতম। স্বৰ্গদেউসকলে নিজৰ ৰাজ্যৰ ৰাজধানীখন বৰ আটোম-টোকাৰিকৈ সজাইছিল। গড়গাঁওৰ অতীত কীৰ্তি লৈ ৰচিত এই কবিতাদ্বিত আমি অতীতৰ গৌৰৱময় ঐতিহ্যৰ কথা জানিব পাৰিম। এই কবিতাটিত থকা স্বদেশ-প্ৰেমৰ ভাবধাৰা, বৰ্ণনাৰ কৌশল, শব্দৰ প্ৰয়োগ আৰু ছবি ধৰ্মিতাই আমাক মুগ্ধ কৰে।



গড়গাঁও, গড়গাঁও, কথা শুনি তল যাওঁ,
 বাট দেখি পিছলেয়ে প্যৰ;
 দিখৌৰ সোঁতত যোৱা, ভটীয়নী বল পোৱা
 উভতিব খোজে মাৰ-নাও।
 — ওচৰতে দেখি গড়গাঁওৰ
 ওলট্-পালট্ দেশ, কথাৰে নহয় শেষ,
 কটাৰীৰো ডাবে তাৰ কাটে;
 বাঘ-গৰু হালে হালে, একে ঘাটে পানী খালে,
 নগৰৰ দেও-লগা ঘাটে;
 — দেও তাতে ফুৰে হাঠে-বাটে।
 বিদেশীৰ চকু থিৰ, স্বদেশীৰ ওখ শিৰ,
 দেও-লগা মানুহৰ দেশ;
 উজুটিত ভাগে দাঁত, কোঢ়ালত হৰে মাত,
 অহা-যোৱা নাই তাত শেষ;
 জনে জনে ভিন্ ভিন্ বেশ।
 সকলোৰে আছে কাম, নোহোৱাৰ নাই নাম,
 কাপুৰুষে সদা পায় লাজ;
 নাই দিন, নাই ৰাতি, নাই পানী, নাই মাটি,
 আদেশ মাথোন হয় 'সাজ'
 ইচ্ছা যেনে স্বৰ্গমহাৰাজ।
 বিলত নগৰ হয়, নগৰত নৈ বয়,
 ধোদে তাত বান্ধে ৰাজআলি;



কাৰেঙৰ দেও-ইটা, শিল যেন চটা চটা,
গাঁথে তাত হাঁহকণী ফালি,
— বনুৱাৰ নিছিংগেই লালী।

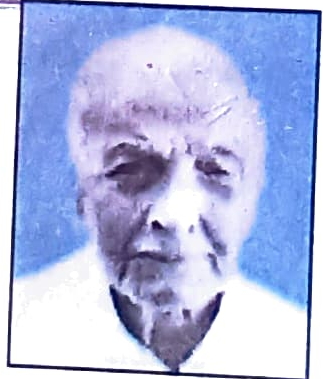
একে একে সকলোটি, বান্ধে গড়, খানে নাটি,
জাঁত জাঁত মাৰে বৰনাও;
ব'ঠা নাই, আছে হাত, দা নাই, আছে দাঁত,
এনে সেনা ৰাখে গড়গাঁও;
— সেই দেখি শুনি তল যাওঁ।

(মহেশ্বৰ নেওগে সম্পাদন কৰা 'সঞ্চয়ন' পুথিৰ পৰা কবিতাটো সপ্তম শ্ৰেণীৰ ছাত্ৰ-ছাত্ৰীৰ উপযোগীকৈ সংক্ষিপ্ত কৰা হৈছে। (পৃষ্ঠা - ৩৩২-৩৩৩)

জানো আহা

বিনন্দচন্দ্ৰ বৰুৱা (১৯০১-১৯৯৪)

'ধ্বনি কবি'ৰূপে খ্যাত বিনন্দচন্দ্ৰ বৰুৱাৰ জন্ম যোৰহাট জিলাৰ টিয়কত।
তেখেতৰ কবিতা পুথিসমূহ হৈছে 'শংখধ্বনি', 'প্ৰতিধ্বনি' আৰু
'জয়ধ্বনি'। নাটক ৰচনাৰ ক্ষেত্ৰত তেখেতৰ অৱদান হ'ল 'পাৰ্থ-সাৰথি'
আৰু 'শুৰাইঘাট'। ইয়াৰ উপৰি তেখেতে শিশুসকলৰ উপযোগীকৈ
'মহাৰাজ নৰনাৰায়ণ' আৰু 'ৰাজস্থানৰ গল্প' নামৰ দুখন পুথি লিখি
উলিয়াইছিল। জতুৱা ঠাচ, খণ্ডবাক্যৰ প্ৰয়োগ তেখেতৰ কবিতাৰ প্ৰধান বৈশিষ্ট্য।



ক্ৰিয়া-কলাপ

ক— পাঠভিত্তিক ক্ৰিয়া

- ১। কবিতাটো শুদ্ধ উচ্চাৰণেৰে পঢ়া।
- ২। ছন্দ, লয় ৰক্ষা কৰি কবিতাটো আবৃত্তি কৰা।

৩। তলৰ দফাটো শুদ্ধ উচ্চাৰণেৰে পঢ়া।

ধোদৰ আলি — আহোম স্বৰ্গদেউ গদাধৰ সিংহৰ নিৰ্দেশত নিৰ্মিত এটা আলি। এই আলিটো বৰ্তমানেও
আছে। আলিটোৰ এমূৰে আছে বৰ্তমানৰ ডিব্ৰুগড় জিলাৰ নামৰূপ আৰু আনটো মূৰে আছে বৰ্তমানৰ
গোলাঘাট জিলাৰ কমাৰবন্ধা। আলিটো দীঘলে প্ৰায় ২১০ কিল'মিটাৰ। এই আলিটো স্বৰ্গদেৱে কাম-
কাজ নকৰি শুই বহি থকা এচাম ধোদক বাধ্যতামূলকভাৱে নিয়োগ কৰি নিৰ্মাণ কৰাইছিল। সেয়েহে
সেই আলিটোৰ নাম ধোদৰ আলি হ'ল।

উৎস - নতুন সংস্কৰণ হেমকোষ, প্ৰণেতা - হেমচন্দ্ৰ বৰুৱা, ১৪তম সংস্কৰণ - ২০১১, পৃষ্ঠা নং - ৭২১)

কবিতাটো ছন্দ, লয় মানি সৰৱ পাঠ কৰি ছাত্ৰ-ছাত্ৰীসকলক শুনাব। প্ৰয়োজন সাপেক্ষে পঢ়োঁতে সহায় কৰি দিব।

৪। উত্তৰ দিয়া

- (ক) গড়গাঁও কবিতাটি কোনে ৰচনা কৰিছে?
 (খ) গড়গাঁও কবিতাটিৰ ৰচকজনক কি কবি বুলি জনা যায়?
 (গ) মাৰ-নাও বুলিলে কি বুজা?
 (ঘ) কবিতাটিত বৰ্ণনা কৰা মতে ৰজাৰ আদেশত হোৱা কেইটামান কামৰ উল্লেখ কৰা।
 (ঙ) গড়গাঁৱৰ কথা শুনি তল যাওঁ বুলি কবিয়ে কিয় কৈছে?

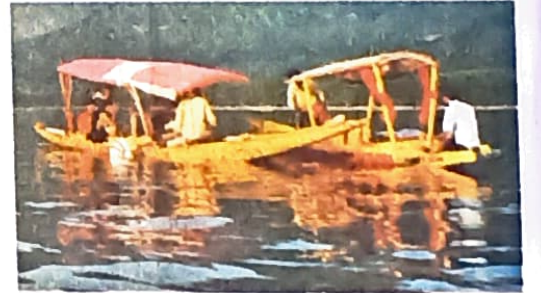
৫। চমু উত্তৰ দিয়া।

- (ক) 'দিখৌৰ সোঁতত যোৱা, ভটীয়নী বল পোৱা, উভতিব খোজে মাৰ-নাও'
 — মাৰ-নাও উভতিব খোজাৰ কাৰণ কি?
 (খ) 'ওলট্-পালট্ দেশ, কথাৰে নহয় শেষ, কটাৰীৰো ডাবে তাৰ কাটে' বুলি কবিয়ে
 কি বুজাব খুজিছে?
 (গ) 'নাই দিন, নাই ৰাতি, নাই পানী, নাই মাটি, আদেশ মাথোন হয় 'সাজ'
 — কবিতাফাকিত থকা 'সাজ' শব্দই কি বুজাইছে?
 (গ) অহা-যোৱা নাই তাত শেষ;
 জনে জনে ভিন ভিন বেষ।
 — এই কথাফাকিৰ মাজেৰে কবিয়ে কি বুজাব বিচাৰিছে?

৬। কবিতাটোৰ মূল কথাখিনি গদ্যত প্ৰকাশ কৰা।

৭। তলৰ দফাত থকা খালী ঠাই পূৰ কৰা।

- (ক) বিদেশীৰ চকু থিৰ, — ওখ শিৰ,
 — মানুহৰ দেশ;
 উজুটিত ভাগে —, কোঢ়ালত হৰে মাত,
 অহা-যোৱা নাই — শেষ;
 জনে জনে — — বেষ।
 (খ) সকলোৰে আছে —, নোহোৱাৰ নাই নাম,
 — সদা পায় লাজ;
 নাই দিন, নাই —, নাই পানী, — মাটি,
 আদেশ — হয় 'সাজ'
 ইচ্ছা — স্বৰ্গমহাৰাজ।



৮। পাঠৰ পৰা অন্ত্যধ্বনিৰ মিল থকা শব্দবোৰ লিখা।

উদাহৰণ — দেশ — বৈশ — — — —
 — — — — — — — —
 — — — — — — — —
 — — — — — — — —

৯। 'ক' অংশত দিয়া শব্দবোৰ 'খ' অংশৰ অৰ্থৰ লগত মিলোৱা।

'ক' অংশ	'খ' অংশ
ভটীয়নী	শক্তিপোৱা
বল পোৱা	তল ওপৰ হোৱা বা কৰা
মাৰ-নাও	বহুলোকে একেলগে কৰা হাই-উৰুমি
ওলট্-পালট্	নিৰ্মাণ কৰা, প্ৰস্তুত কৰা
বিদেশী	নৈৰ ভাটি বা নামনিলৈ বৈ থকা
শিৰ	পৰদেশৰ, যিটো নিজৰ দেশৰ নহয়
কোঢ়াল	এলেছ্ৰা, বন বাৰী নকৰি বহি থকা মানুহ
সাজ	এখনৰ দাঁতিত আন এখন বান্ধি লোৱা যোৰ-নাও
ধোদ	মূৰ

খ—ভাষা অধ্যয়ন (ব্যৱহাৰিক ব্যাকৰণ)

১০। উদাহৰণটোৰ দৰে বিশেষ্যৰ পৰা বিশেষণ পদলৈ নিয়া —

উদাহৰণ	বিশেষ্য —	বিশেষণ
	বিদেশ	বিদেশী
	স্বদেশ	
	দেশ	
	পৰদেশ	
	সুখ	

বিশেষ্য —	বিশেষণ
কপাহ	
আকাশ	
গোলাপ	
বাদাম	
দুখ	

জানো আহা

অসমীয়া ভাষাত এনে কিছুমান শব্দ আছে যিবোৰে একাধিক অৰ্থ প্ৰকাশ কৰে। যেনে —

সাজ — নিৰ্মাণ কৰ	গাঁড় — নাকৰ ওপৰত খড়্গ থকা জন্তু
সাজ — পোছাক	গড় — শত্ৰুক বাধা দিবলৈ সজা ওখ আৰু দীঘল বেৰ
সাঁজ — গধূলি	গড় — আবাদ, খেতি নকৰা বা পতিত মাটি।
সাজ — বাচন	গড় — একে জাতীয় একাধিক সংখ্যাৰ সমষ্টিক শাৰী সংখ্যাৰে হৰণ কৰি পোৱা ফল।

১১। বাক্য ৰচনা কৰা।

- | | | |
|-------------------|----------------|------------------------|
| বাৰ (সপ্তাহৰ বাৰ) | পাৰ (নদীৰ পাৰ) | টকা (টকা-পইচা) |
| বাৰ (অ) (সংখ্যা) | পাৰ (অ) (চৰাই) | টকা (বাঁহৰ এবিধ বাদ্য) |

গ — জ্ঞান সম্প্ৰসাৰণ

জানো আহা

‘গড়গাঁও’ — গড়গাঁও বৰ্তমানৰ শিৱসাগৰ জিলাত অৱস্থিত। ইয়াতেই এসময়ত আহোমসকলৰ ৰাজধানী আছিল। এতিয়াও তাত আহোম ৰাজপ্ৰাসাদৰ ধ্বংসাৱশেষ দেখিবলৈ পোৱা যায়।

জানো আহা



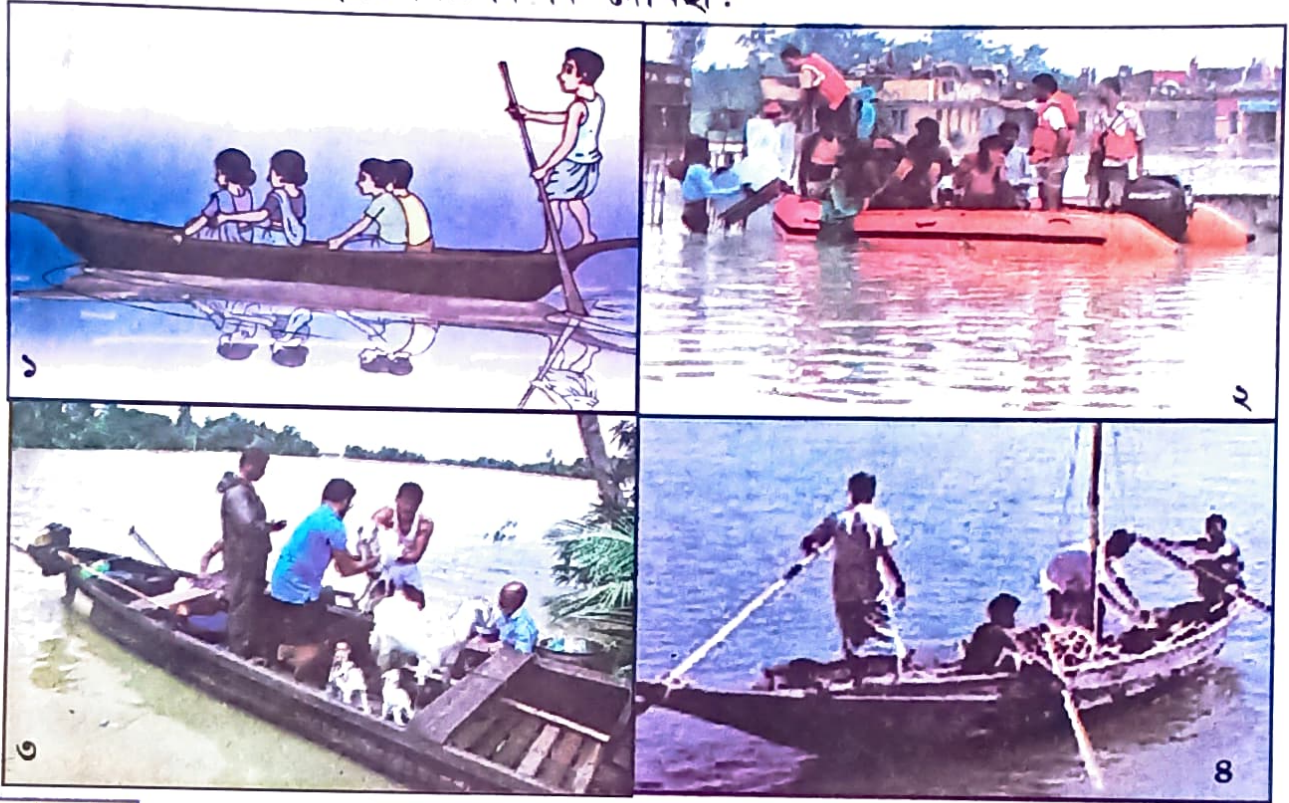
নাও শব্দৰ আগত আন শব্দ যোগ কৰি কিছুমান যুৰীয়া শব্দ গঠন কৰিব পাৰি।
তলত তেনে কেইটামান যুৰীয়া শব্দ দিয়া হ’ল।

- | | | |
|-----------|---|--|
| মাৰ-নাও | — | এখনৰ দাঁতিত আন এখন বান্ধি লোৱা যোৰ-নাও। |
| বৰ-নাও | — | চৈ দিয়া ডাঙৰ নাও। |
| খেল-নাও | — | নাও খেল প্ৰতিযোগিতাত অংশগ্ৰহণ কৰিবলৈ বিশেষভাৱে নিৰ্মিত ৰং-বিৰঙৰ নাও। |
| পাল-নাও | — | বতাহ লাগি নাও চলিবৰ কাৰণে কাপোৰ তৰি দিয়া নাও। |
| হোলোং-নাও | — | এডাল কাঠ খুলি সজা ডাঙৰ নাও। |

১২। দলত আলোচনা কৰি কোৱা।

(ক) জল পৰিবহণৰ ক্ষেত্ৰত নাৰে আমাক কেনেদৰে সহায় কৰে?

(খ) তলত দিয়া ছবিবোৰত কি কি দেখিছা?



জানো আহা

বিলত নগৰ হয়, নগৰত নৈ বয়.....

তোমালোকে 'প্ৰাকৃতিক দুৰ্যোগ' পাঠটোত কেনেদৰে ভূমিকম্পৰ ফলত পাহাৰো যে বিল হৈছে সেই কথা পাইছা। 'চানডুবি' বিলখনো তেনেকৈয়ে সৃষ্টি হৈছে। আজিকালি অৱশ্যে মানুহেও পাহাৰ কাটি সমভূমি কৰিছে আৰু খাল-বিল পুতি নগৰ কৰিছে।

১৩। তোমালোকৰ ওচৰে পাজৰে খাল-বিল পুতি, পাহাৰ কাটি মানুহে ঘৰ-দুৱাৰ সজাৰ ফলত কি কি সুবিধা-অসুবিধা হোৱা দেখিছা, দলত আলোচনা কৰি লিখা।

ঘ— প্ৰকল্প

১৪। শিৱসাগৰ জিলাৰ বজাদিনীয়া কীৰ্তি চিহ্নসমূহৰ ছবি সংগ্ৰহ কৰি এলবাম প্ৰস্তুত কৰা।

১৫। স্বদেশপ্ৰেমমূলক আৰু বুৰঞ্জীমূলক কবিতা সংগ্ৰহ কৰি লিখা। লগতে কবিতাৰ নাম আৰু কবিৰ পৰিচয় লিখা।